



**BOLETIN EPIDEMIOLÓGICO No 39-41: MALARIA**

Fecha de Elaboración: 17 de octubre de 2018

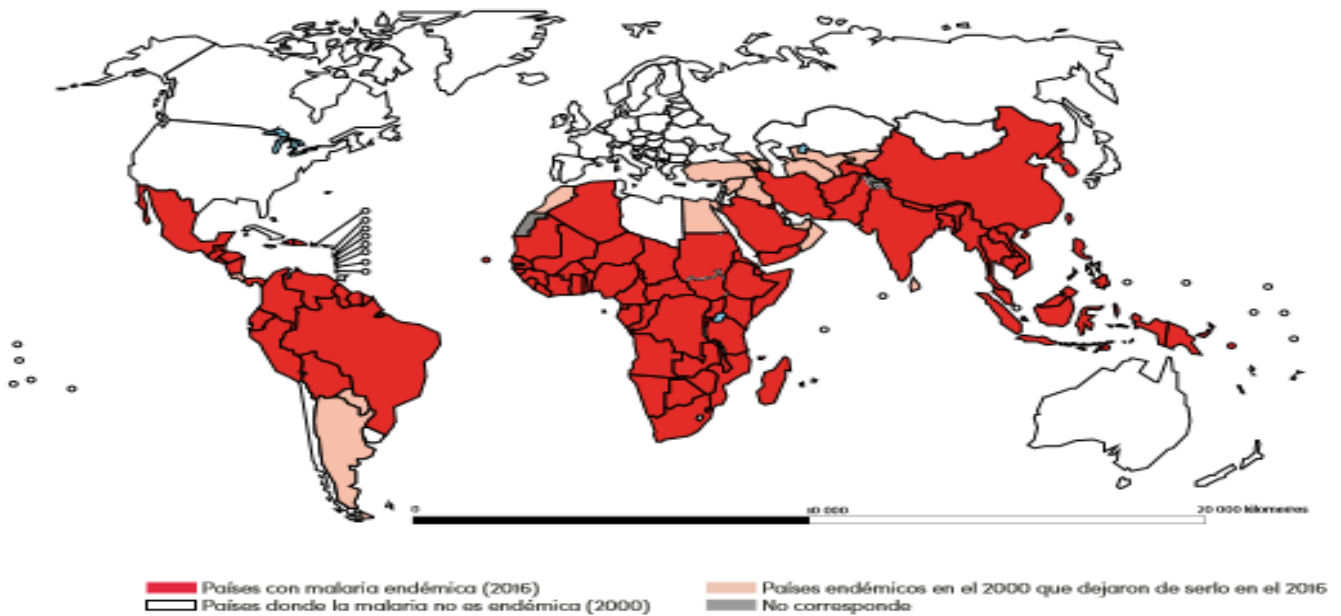
Elaborado: Dra. Lizbeth Cerezo

Revisado: Dra. Lourdes García

Semana: No. 39-41

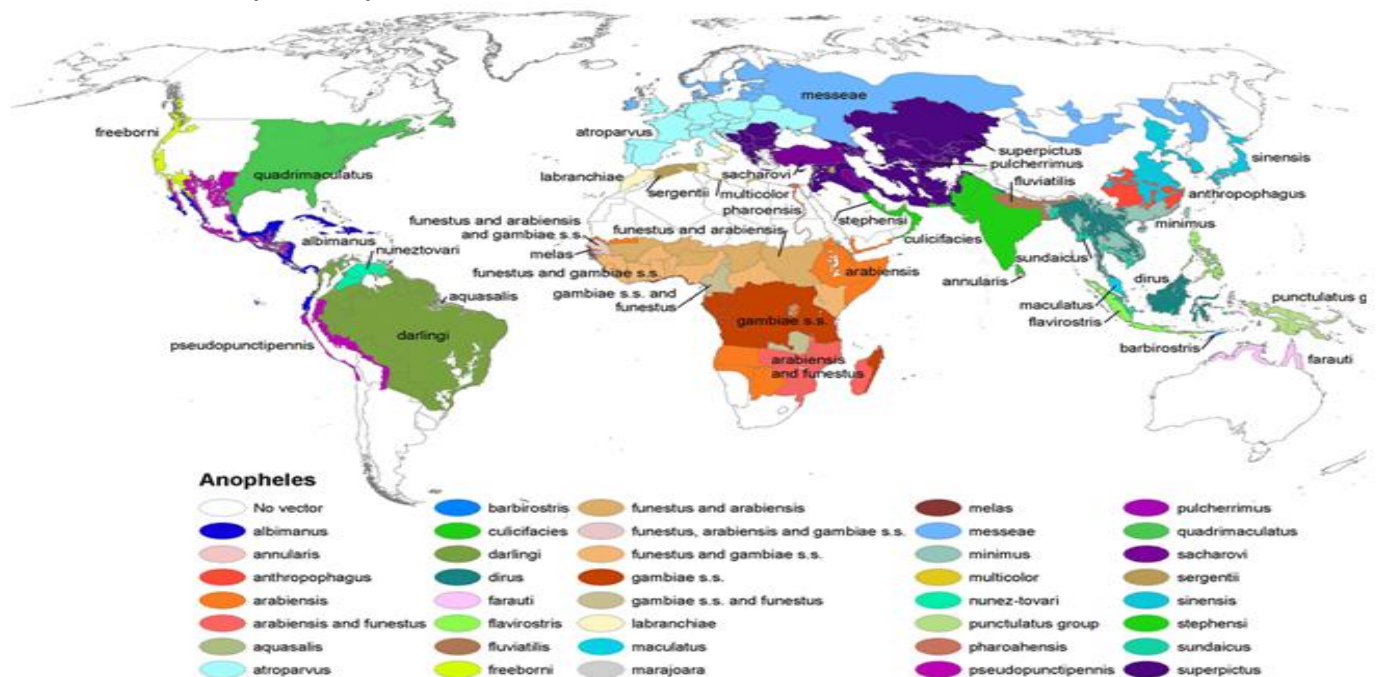
hasta el 13 de octubre de 2018

**Países con malaria endémica en el 2000 y el 2016**



Fuente: marco para la eliminación de la malaria

**Distribución del mosquito Anopheles**



Esta imagen es una obra de los [Centros para el Control y la Prevención de Enfermedades](#), parte de los [Departamento de Salud y Servicios Humanos](#) de los [Estados Unidos](#), adoptadas o realizadas durante el desempeño de funciones oficiales de un empleado. Como una obra de los Estados Unidos del gobierno federal, la imagen es de [dominio público](#).

**Número de casos actuales y acumulados confirmados de malaria según región de salud en Panamá 2018 (SEM 41)**

Región	Casos		Tasa
	Actuales	Acumulados	
Guna Yala	0	236	521.6
Darién	1	108	156.5
P. Este	0	97	156.6
Ngabe Bugle	0	92	51.2
Chiriquí	0	1	0.3
P. Oeste	0	3	1.3
Colón	0	10	3.5
Importados	0	28	
<b>Total País</b>	<b>1</b>	<b>575</b>	<b>13.8</b>

En esta semana se confirman un casos de Darién, sin embargo se actualizan 52 casos de semanas anteriores; para tener 575 casos con una tasa de 12.5 casos por 100 mil habitantes; de la cual 572 casos de *P. vivax* (547 autóctonos y 25 importados) y 3 casos de *P. falciparum* importados (gráfico n°1 y gráfico n°2).

Los casos importados proceden de América del Sur, Centro América y África.

Los 52 casos confirmados de semanas epidemiológicas anteriores corresponden a las regiones de Ngabe Buglé 36, Darién 4, P. Este 3, Guna Yala 7 e importados 2 (un *P. falciparum*).

En las 15 regiones de salud se captan, notifican y diagnostican casos.

Fuente: Departamento Nacional de Control de Vectores/sección estadística

En comparación con el 2017 para la misma semana tenemos 60 casos mas, con un aumento de casos en las semanas 24 a la 31, sin embargo se evidencia la notificación de casos tardios en la actualización desde la semana epidemiológica 35 a la 39 con mayor casos en la región de N. buglé (cuadro n°2, gráfico n°3 y gráfico n°6).

En el canal endémico se observa con un aumento de casos de forma irregular en las primeras 29 semanas, mas evidente el aumento en las semanas 24 a la 29; en estos momentos se encuentra por debajo de lo esperado (gráfico n°4).

Las región de Guna Yala con un aumento de casos que sobre pasan la línea epidémica desde la semana epidemiológica 23 hasta la 32, con una leve disminución y volvió a sobrepasar en la semana 35 y 39. La región de Colón se mantiene con 10 casos (gráfico n°5 y n°7).

**Brote:**

- *P. vivax* en las comunidades del río Tuira, Darién (brote cerrado en la semana 19 con 54 casos en totales); en Guna Yala (La Miel, Puerto Obaldía y Playon Chico); en N. Buglé y Colón brote activo.

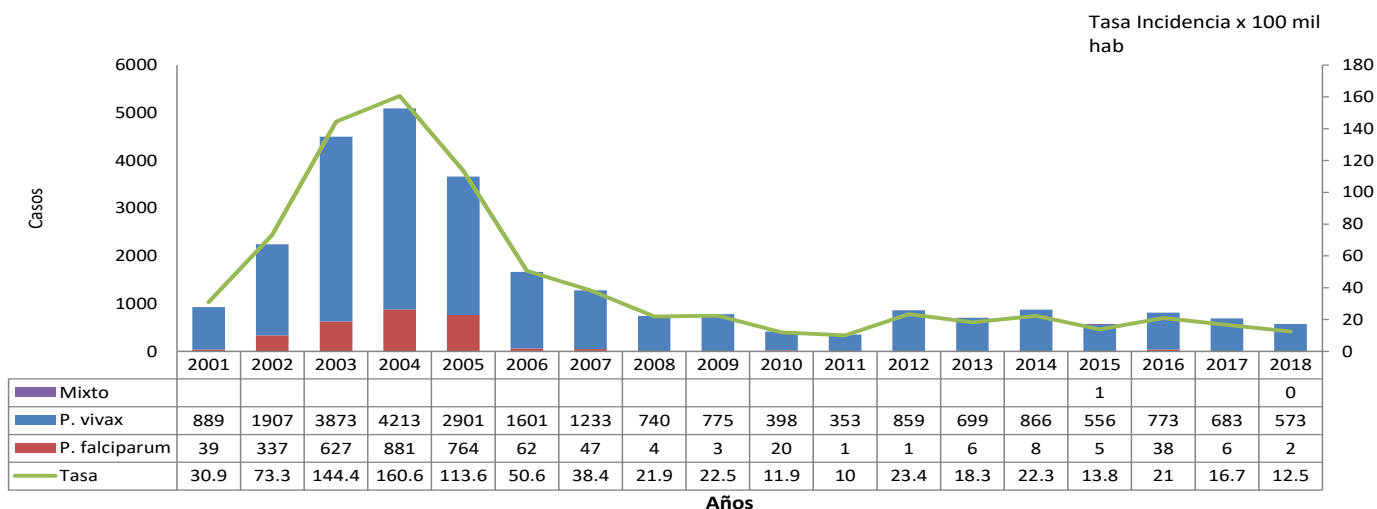
**CuadroN°2. Casos de paludismo según especie y clasificación en la República de Panamá, año 2017(sem41)-2018(sem41).**

Especies	Casos				Total 2017 captados	Total 2018 captados
	Importados		Autóctonos			
	2017	2018	2017	2018		
<i>P. falciparum</i>	5	3	0	0	5	3
<i>P. vivax</i>	23	25	487	496	510	572
<i>Asociado</i>	0	0	0	0	0	0
<b>Total</b>	<b>28</b>	<b>28</b>	<b>487</b>	<b>496</b>	<b>515</b>	<b>575</b>

Fuente: Departamento Nacional de Control de Vectores/sección estadística

### Gráfico N°1

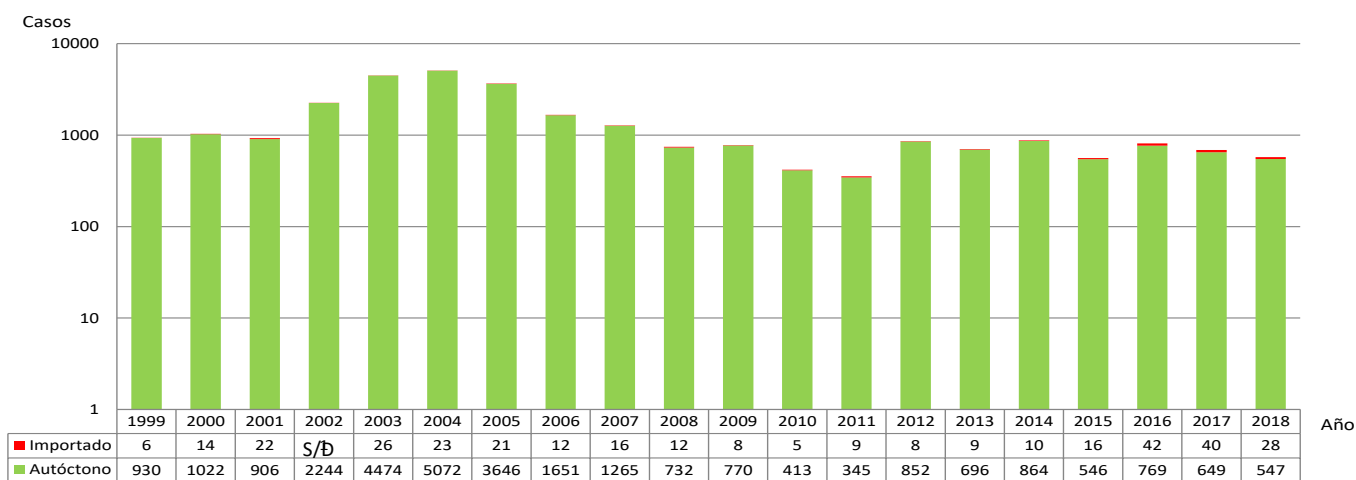
Número de casos y tasa de incidencia de paludismo según Plasmodium detectado en Panamá, 2001-2018 (sem41)



Después de cuatro años sin casos autóctonos de *P. falciparum*. En 2016 se registraron 21 casos (2 introducido y 19 autóctonos) en la región de salud de Darién.

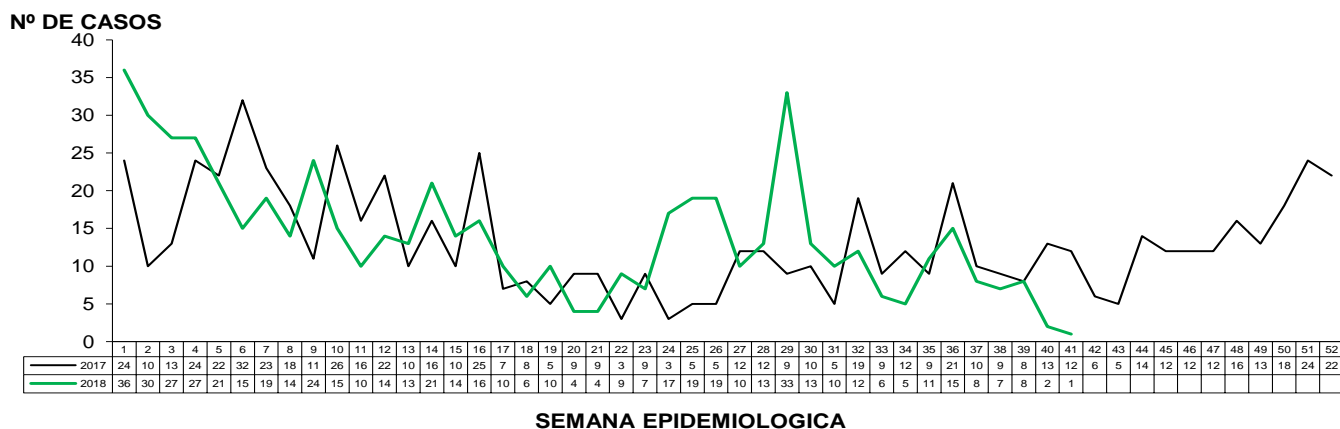
### Gráfico N°2

Casos de paludismo según origen, República de Panamá 1999-2018 (sem41)



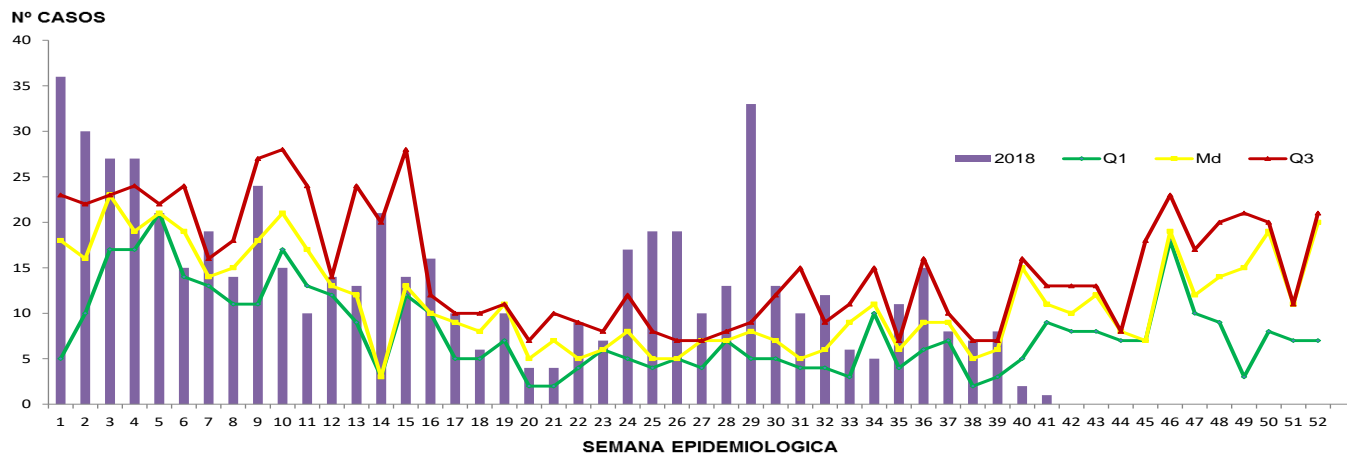
### Gráfico N°3

REPUBLICA DE PANAMA  
MINISTERIO DE SALUD  
DEPARTAMENTO DE CONTROL DE VECTORES  
CASOS DE MALARIA POR SEMANA EPIDEMIOLOGICA, SEGUN ORIGEN DE INFECCION AÑOS: 2017 - 2018



**Gráfico N°4**

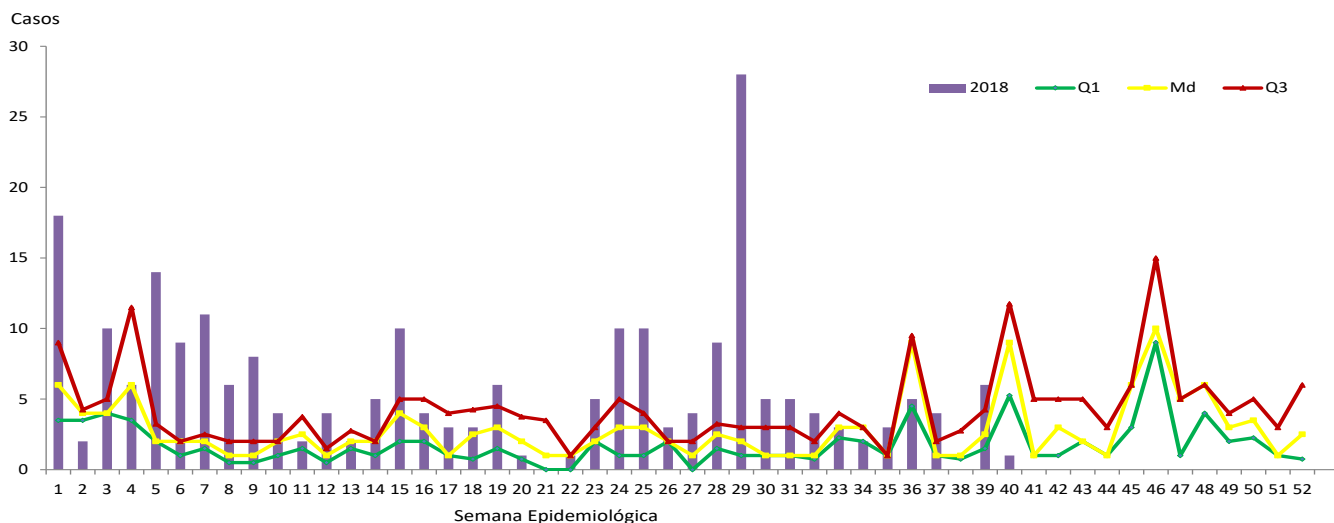
**Malaria, Canal Endémico 2013-2017, y casos notificados según semana epidemiológica, República de Panamá, año 2018 (sem41)**



Fuente: MINSA. Departamento Nacional de Control de Vectores. Sección de Estadísticas.

**Gráfico N°5**

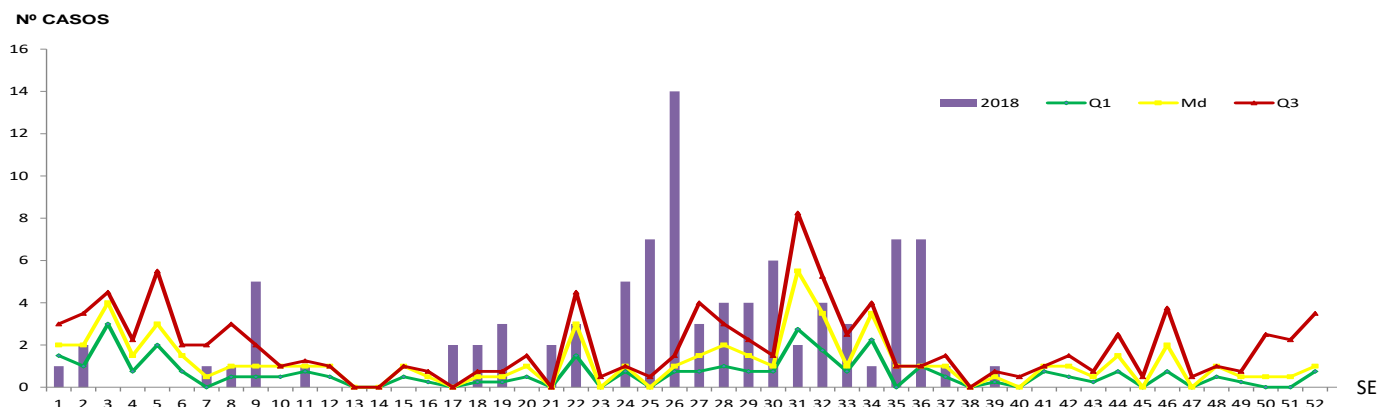
**Malaria, Canal Endémico 2013-2017, y casos notificados según semana epidemiológica de la región de salud de Guna Yala, año 2018 (sem41)**



Fuente: Departamento Nacional de Control de Vectores. Sección de Estadísticas.

**Gráfico N°6**

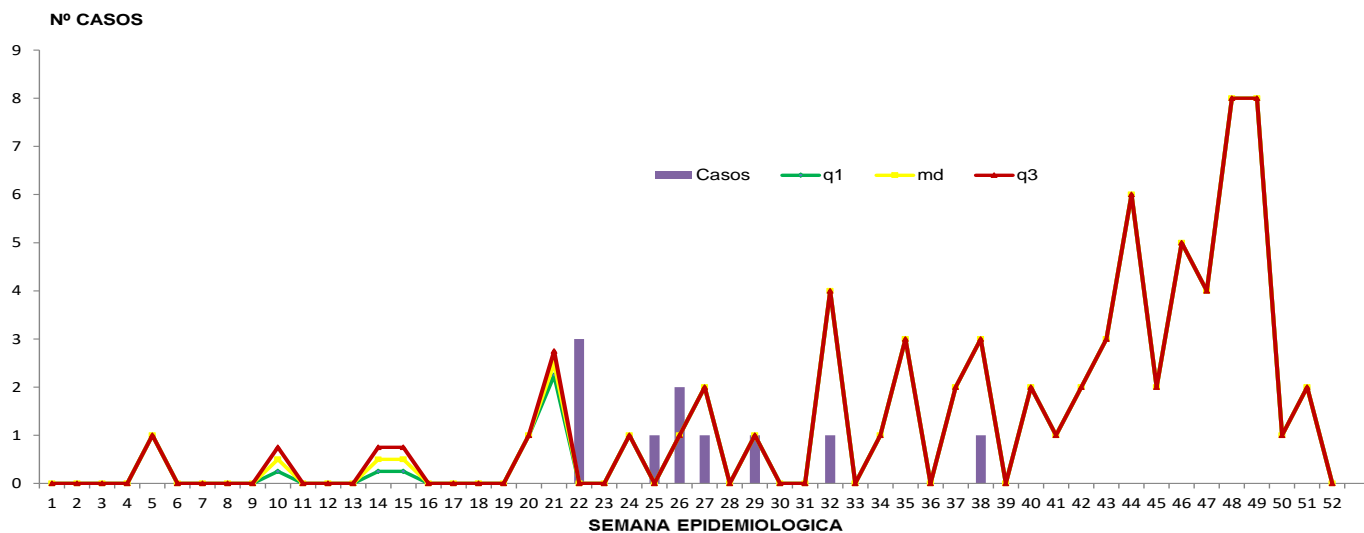
**Malaria, Canal Endémico 2013-2017, y casos notificados según semana epidemiológica de la región de salud de Ngabe Buglé, año 2018 (sem41)**



Fuente: Departamento Nacional de Control de Vectores. Sección de Estadísticas.

**Gráfico N°7**

**Malaria, Canal Endémico 2013-2017, y casos notificados según semana epidemiológica de la región de salud de Colón, año 2018 sem41**



Fuente: Departamento Nacional de Control de Vectores. Sección de Estadísticas.

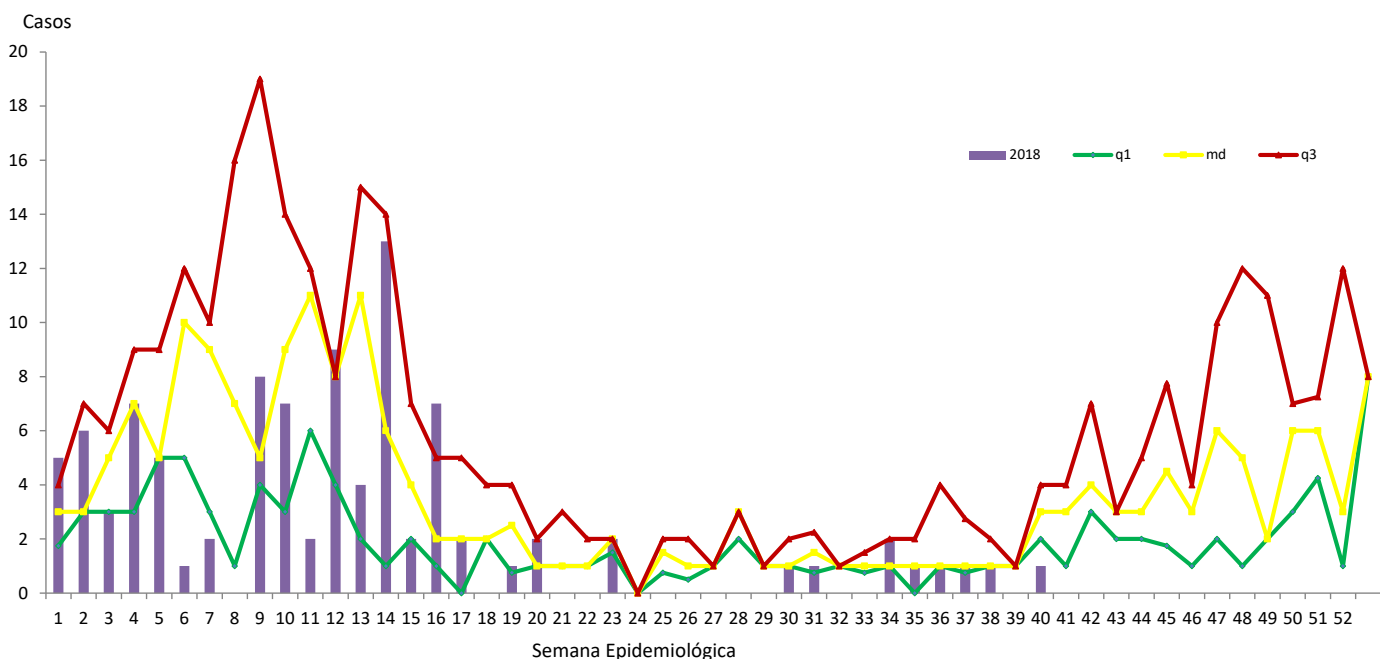
**Cuadro N° 5 Casos de Paludismo según localidades en Colón, Panamá año 2018 sem 38**

LOCALIDADES	CASOS
<b>Total</b>	<b>10</b>
JUAN GALLEGOS	1
LA ESCUCHA	4
LA ESTACADA	2
MARIA CHIQUITA	1
PORTOBELLO	2

Fuente: Departamento Nacional de Control de Vectores/sección estadística

**Gráfico N°7**

**Malaria, Canal Endémico 2013-2017, y casos notificados según semana epidemiológica de la región de salud de P. Este, año 2018 sem41**



Fuente: Departamento Nacional de Control de Vectores. Sección de Estadísticas.

## **Medidas de Prevención y eliminación**

- Búsqueda activa y proactiva de casos
- Toda persona de la comunidad con fiebre debe acercarse de inmediato a un personal de salud o promotor comunitario para diagnóstico y tratamiento oportuno.
- La sospecha de todo paciente procedente de área endémica.
- Toda persona con diagnóstico de malaria debe recibir tratamiento en menos de 48 horas.
- Abordaje integral de los casos sospechosos en la investigación de campo.
- Orientación a la comunidad sobre eliminación de focos.
- Aplicación de larvicidas en focos maláricos.
- Rociado intradomiciliar.
- Seguimiento de casos estrictamente

## **Actividades de eliminación**

- Se concluye la caracterización de los focos maláricos en la región de Ngabe Buglé, Darién, Guna Yala y P. Este.
- Contratación de empresa que desarrollará el sistema de información estadística virtual.
- Conformado los equipos de gestión de focos maláricos.
- Acercamiento y coordinación con SENAFRONT, SENAN y Migración.
- Capacitación al grupo de UIA de SENAFRONT en el tema de malaria para que puedan orientar a las comunidades.
- Capacitación al primer grupo de personal de salud de SENAFRONT en realización de PDR y Gota gruesa
- Inicia desarrollo del módulo de malaria en la plataforma SisVig.
- Acercamiento con las autoridades comarcales.

## **Referencias bibliográficas**

1. [www.paho.org/paludismo](http://www.paho.org/paludismo)
2. <http://es.wikipedia.org/wiki/Anopheles#mediaviewer/File:Anopheles-range-map.png>  
<http://www.paho.org/hq/images/stories/AD/HSD/CD/Malaria/malaria-america-2013-web.jpg>