



BOLETIN EPIDEMIOLÓGICO No 38: MALARIA

Fecha de Elaboración: 24 de septiembre de 2018

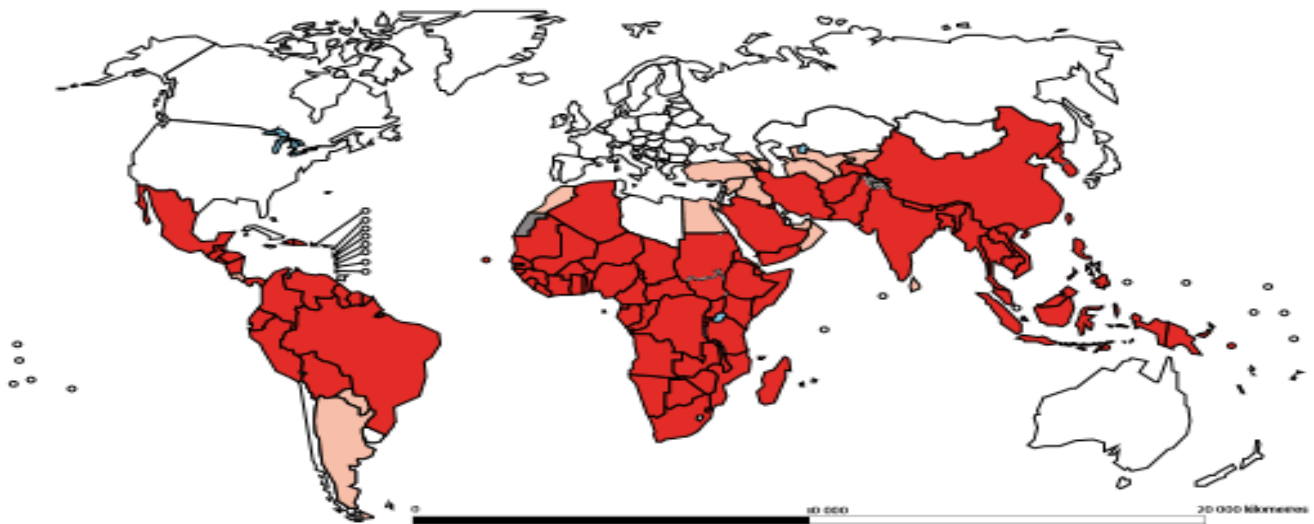
Elaborado: Dra. Lizbeth Cerezo

Revisado: Dr. Israel Cedeño

Semana: No. 38

hasta el 22 de septiembre de 2018

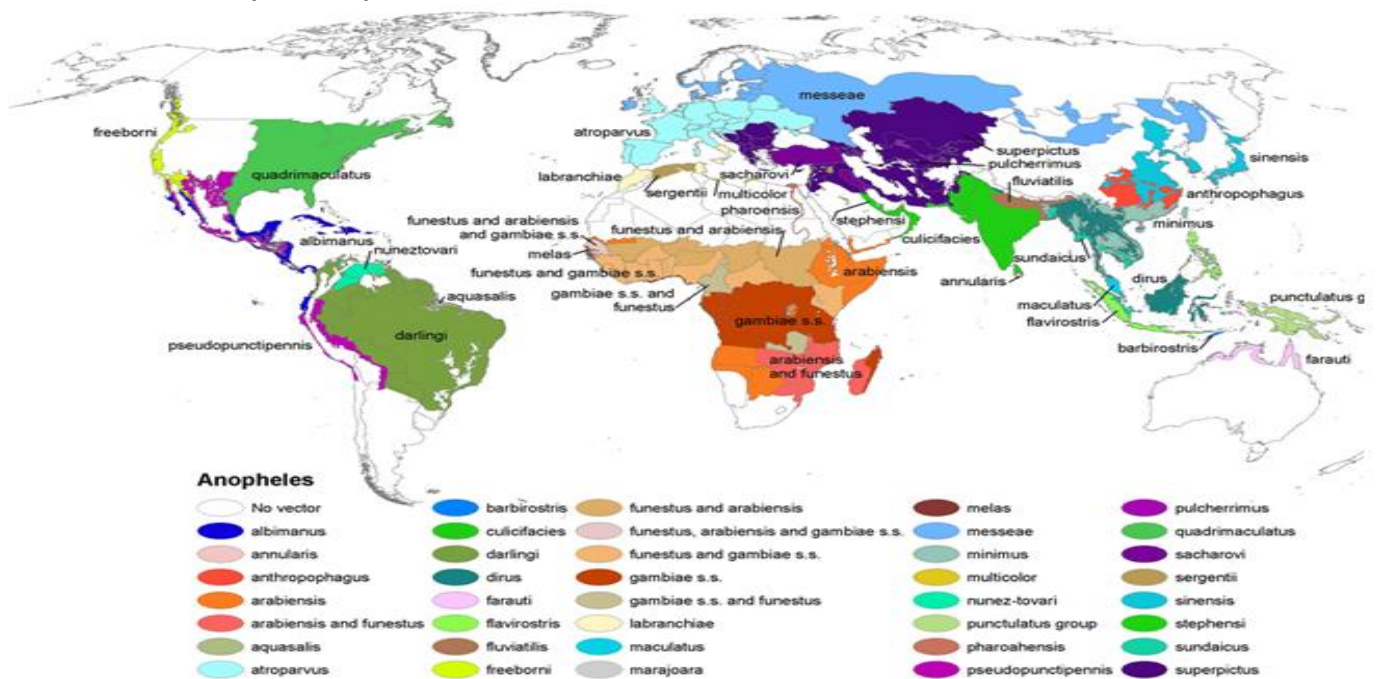
Países con malaria endémica en el 2000 y el 2016



■ Países con malaria endémica (2016) ■ Países endémicos en el 2000 que dejaron de serlo en el 2016
 □ Países donde la malaria no es endémica (2000) ■ No corresponde

Fuente: marco para la eliminación de la malaria

Distribución del mosquito Anopheles



Esta imagen es una obra de los [Centros para el Control y la Prevención de Enfermedades](#), parte de los [Departamento de Salud y Servicios Humanos](#) de los [Estados Unidos](#), adoptadas o realizadas durante el desempeño de funciones oficiales de un empleado. Como una obra de los Estados Unidos del gobierno federal, la imagen es de [dominio público](#).

Número de casos actuales y acumulados confirmados de malaria según región de salud en Panamá 2018 (SEM 38)

Región	Casos		Tasa
	Actuales	Acumulados	
Guna Yala	0	229	506.2
Darién	0	103	149.3
P. Este	0	94	151.8
Ngabe Bugle	0	56	26.2
Chiriquí	0	1	0.3
P. Oeste	0	3	1.3
Colón	1	10	3.5
Importados	0	26	
Total País	1	522	12.5

En esta semana se confirman 7 casos, de los cuales uno corresponde a esta semana epidemiológica de la región de Colón; para tener 522 casos con una tasa de 12.5 casos por 100 mil habitantes; de la cual 520 casos de *P. vivax* (496 autóctonos y 24 importados) y 2 casos de *P. falciparum* importados (gráfico n°1 y gráfico n°2).

Los casos importados proceden de América del Sur, Centro América y África; en esta semana se registra un caso de Centro América.

Los 6 casos confirmados de semanas epidemiológicas anteriores corresponden a las semana 35 (1), 36 (1) y 37 (4); de las regiones de Darién 1, P. Este 2 y Guna Yala 3.

En las 15 regiones de salud se captan, notifican y diagnostican casos.

Fuente: Departamento Nacional de Control de Vectores/sección estadística

En comparación con el 2017 para la misma semana tenemos 45 casos mas, con un aumento de casos en las semanas 24 a la 29, sin embargo se evidencia una disminución en las últimas siete semanas en esta comparación (cuadro n°2 y gráfico n°3).

En el canal endémico se observa con un aumento de casos de forma irregular en las primeras 29 semanas, mas evidente el aumento en las semanas 24 a la 29; en estos momentos se encuentra por debajo de lo esperado (gráfico n°4).

Las región de Guna Yala con un aumento de casos que sobre pasan la línea epidémica desde la semana epidemiológica 23 hasta la 32, con una leve disminución y volvió a sobrepasar en la semana 35. La región de Colón después de siete semanas que no registraba casos en esta semana registra un caso en Portobelo (gráfico n°5 y n°7).

Brote:

- *P. vivax* en las comunidades del río Tuira, Darién (brote cerrado en la semana 19 con 54 casos en totales); y en Guna Yala (La Miel, Puerto Obaldía y Playon Chico) y en la región de Colón aún activo

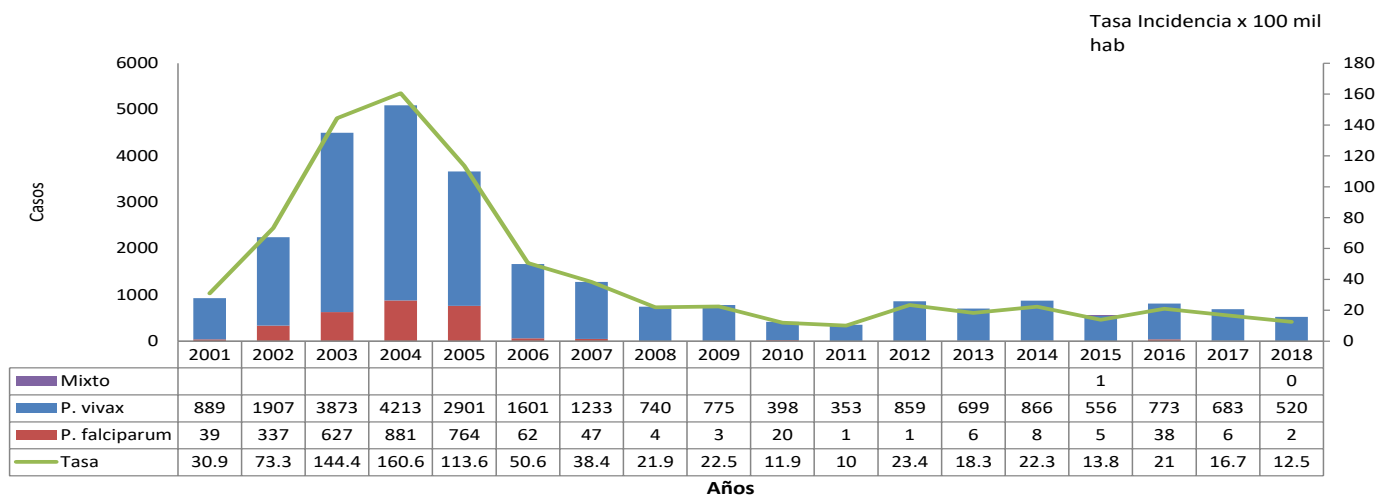
Cuadro N°2. Casos de paludismo según especie y clasificación en la República de Panamá, año 2017(sem38)-2018(sem38).

Especies	Casos				Total 2017	Total 2018
	Importados		Autóctonos			
	2017	2018	2017	2018	captados	captados
<i>P. falciparum</i>	3	2	0	0	3	2
<i>P. vivax</i>	21	24	453	496	474	520
<i>Asociado</i>	0	0	0	0	0	0
Total	24	26	453	496	477	522

Fuente: Departamento Nacional de Control de Vectores/sección estadística

Gráfico N°1

Número de casos y tasa de incidencia de paludismo según Plasmodium detectado en Panamá, 2001-2018 (sem38)

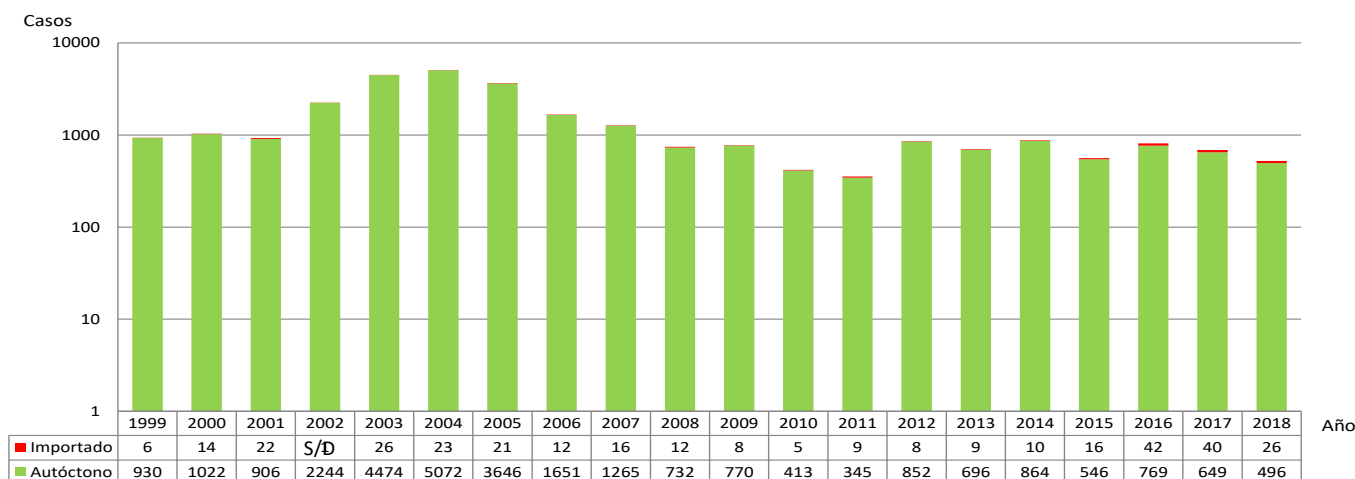


Fuente: departamento de control de vectores/MINSA Panamá

Después de cuatro años sin casos autóctonos de *P. falciparum*. En 2016 se registraron 21 casos (2 introducido y 19 autóctonos) en la región de salud de Darién.

Gráfico N°2

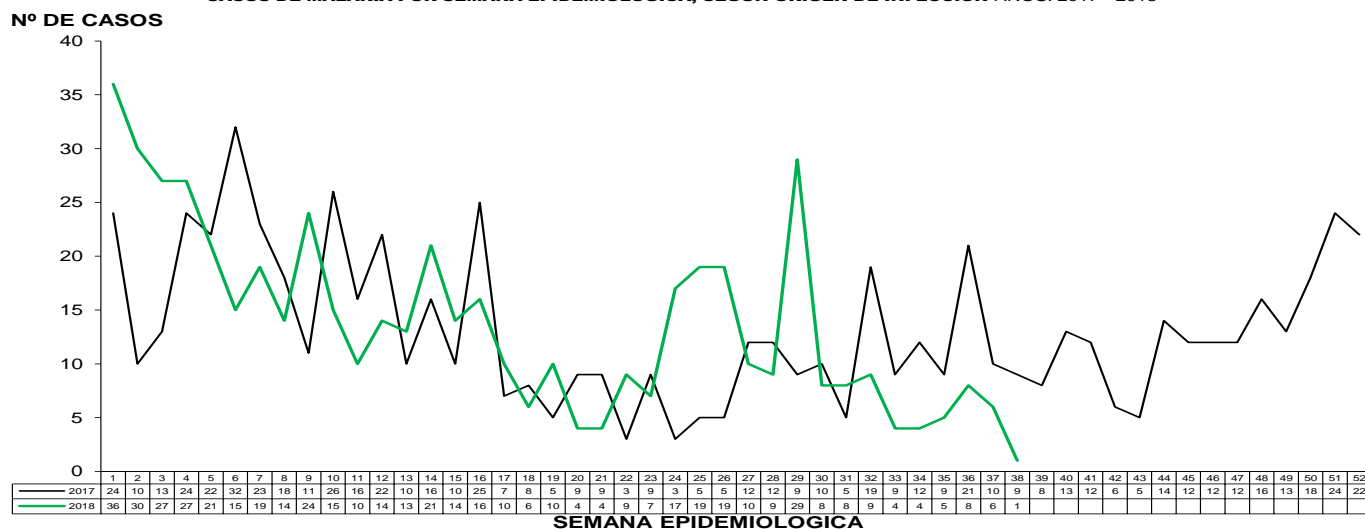
Casos de paludismo según origen, República de Panamá 1999-2018 (sem38)



Fuente: Departamento Nacional de Control de Vectores

Gráfico N°3

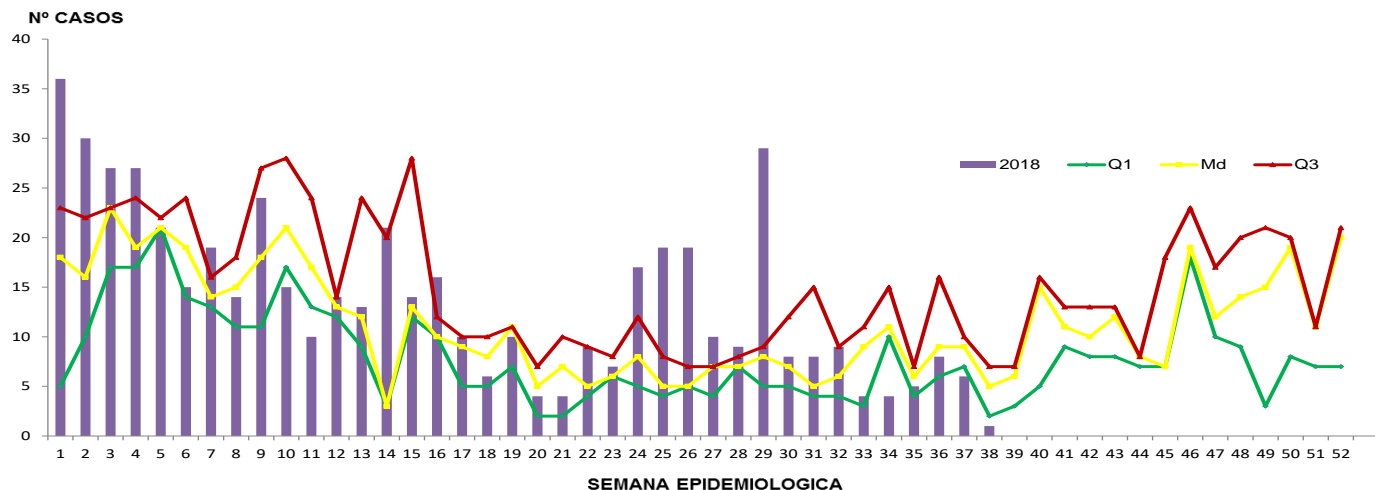
REPUBLICA DE PANAMA
MINISTERIO DE SALUD
DEPARTAMENTO DE CONTROL DE VECTORES
CASOS DE MALARIA POR SEMANA EPIDEMIOLOGICA, SEGUN ORIGEN DE INFECCION AÑOS: 2017 - 2018



Fuente: Departamento Nacional de Control de Vectores/sección estadística

Gráfico N°4

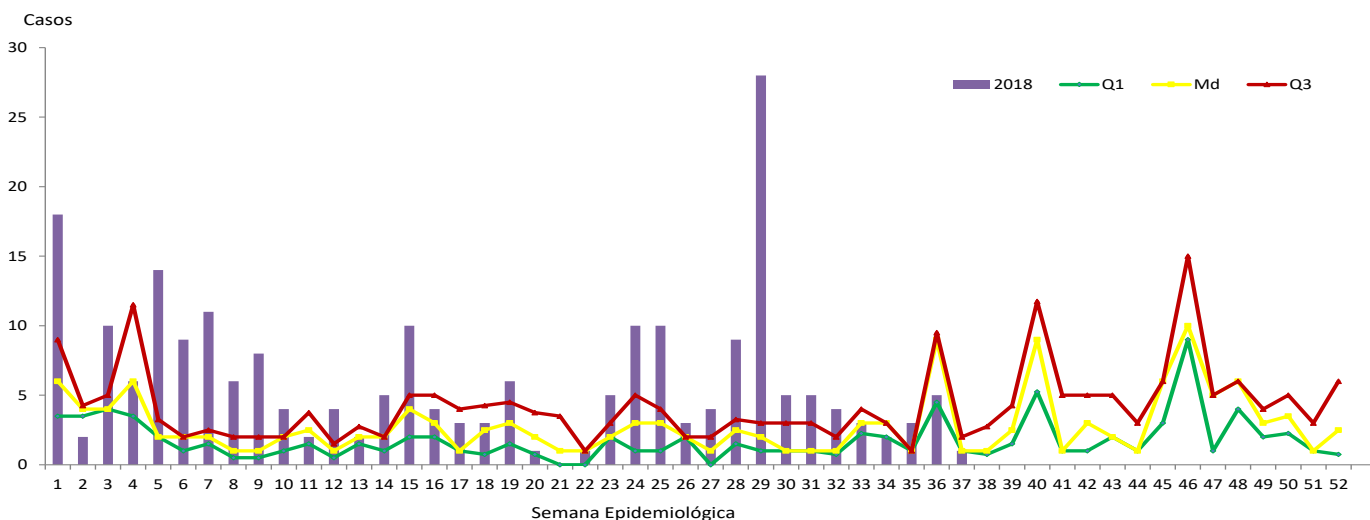
Malaria, Canal Endémico 2013-2017, y casos notificados según semana epidemiológica, República de Panamá, año 2018 (sem38)



Fuente: MINSA. Departamento Nacional de Control de Vectores. Sección de Estadísticas.

Gráfico N°5

Malaria, Canal Endémico 2013-2017, y casos notificados según semana epidemiológica de la región de salud de Guna Yala, año 2018 (sem38)



Fuente: Departamento Nacional de Control de Vectores. Sección de Estadísticas.

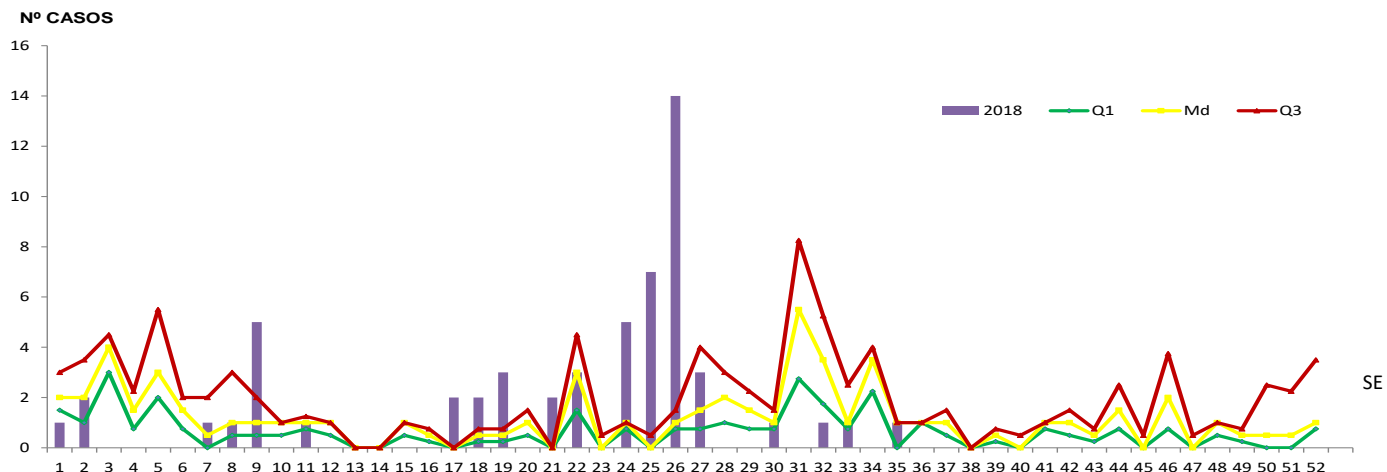
Cuadro N° 3 Casos de Paludismo según localidades en Guna Yala, Panamá año 2018 (sem 38)

LOCALIDADES	CASOS
Total	229
PLAYON GRANDE	47
PUERTO OBALDIA	39
ARMILA	39
LA MIEL	21
PERME	21
ANACHUCUNA	9
MAGUEBGANDI	9
ISLA PINO	9
S. MULATUPO	5
PLAYON CHICO	4
AIDIRGANDI	3
CARRETO	3
MANSUCUN	3
CARTI SUGDUB	2
CORAZON DE JESUS	2
NAVAGANDI	2
AILIGANDI	3
TUBUALA	2

Fuente: Departamento Nacional de Control de Vectores/sección estadística

Gráfico N°6

Malaria, Canal Endémico 2013-2017, y casos notificados según semana epidemiológica de la región de salud de Ngabe Buglé, año 2018 (sem38)



Fuente: Departamento Nacional de Control de Vectores. Sección de Estadísticas.

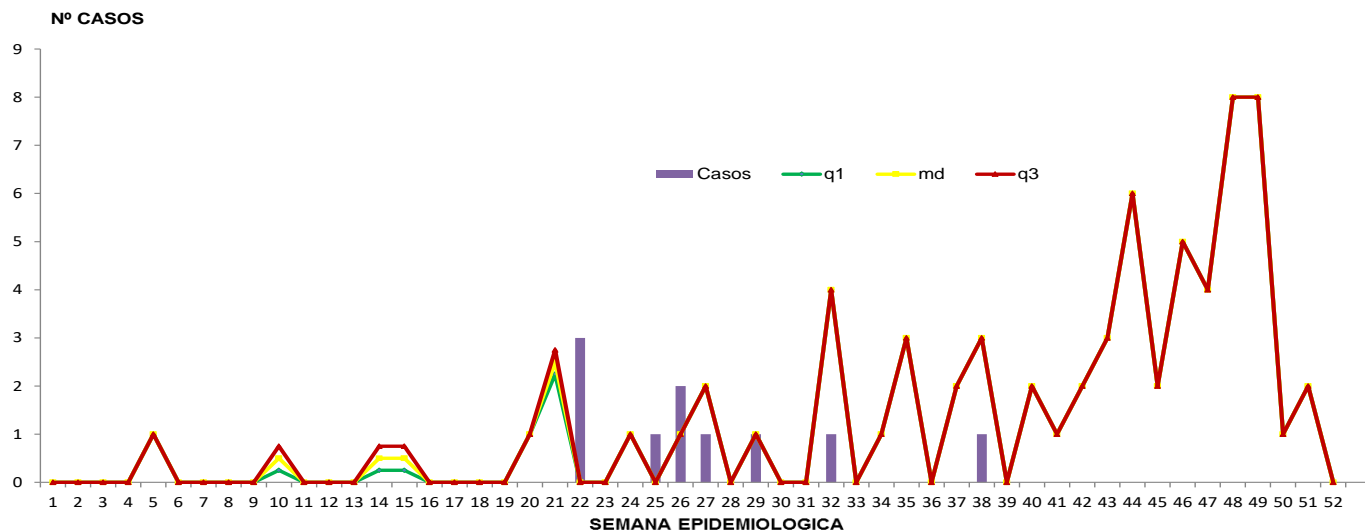
Cuadro N° 4 Casos de Paludismo según localidades en Ngabe Buglé, Panamá año 2018 (sem 38)

LOCALIDADES	CASOS
Total	56
AGUACATE ARRIBA	14
LOMA PIÑA	5
BOCA DE AGUACATE	4
CAHUITA ARRIBA	4
SANTA CATALINA	4
RAMA DE AGUACATE	3
CHARCO TIGRE	2
CORRIENTE SOLEDAD	2
LOMA CHUCARA	4
SEGUNDA CORRIENTE	2
TONCRI	2

Fuente: Departamento Nacional de Control de Vectores/sección estadística

Gráfico N°7

Malaria, Canal Endémico 2013-2017, y casos notificados según semana epidemiológica de la región de salud de Colón, año 2018 sem38



Fuente: Departamento Nacional de Control de Vectores. Sección de Estadísticas.

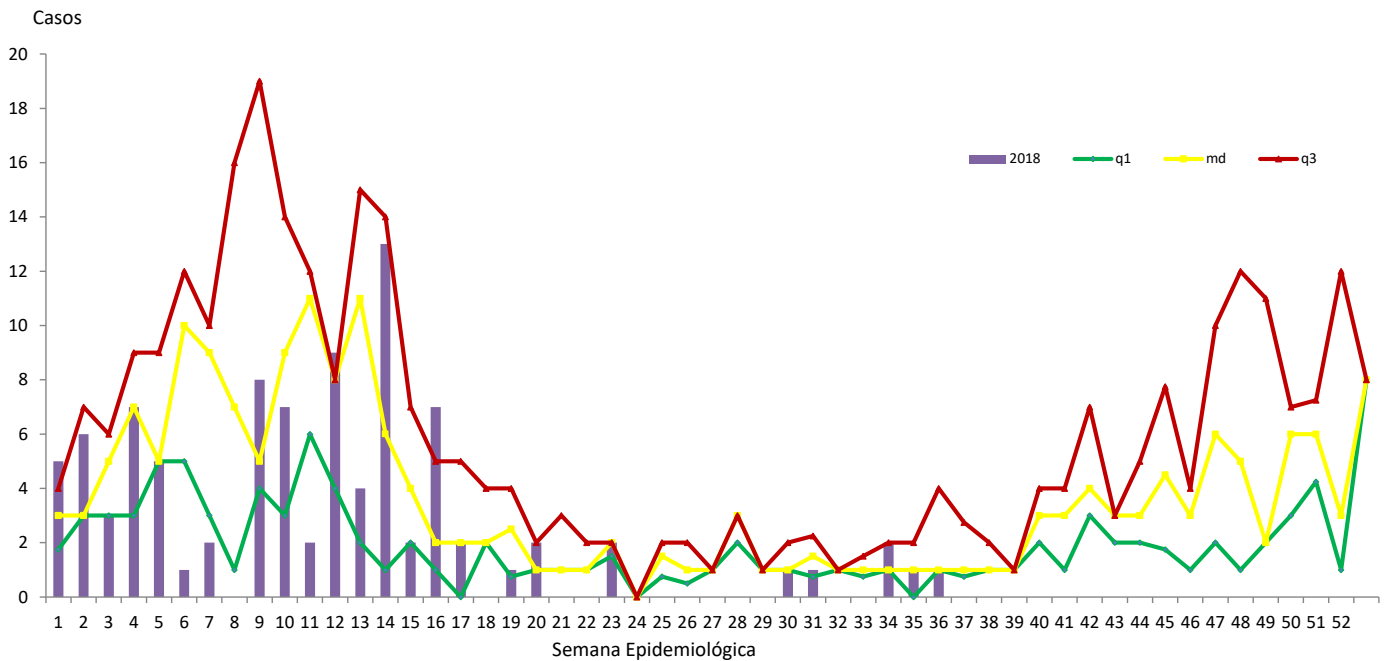
Cuadro N° 5 Casos de Paludismo según localidades en Colón, Panamá año 2018 sem 38

LOCALIDADES	CASOS
Total	10
JUAN GALLEGOS	1
LA ESCUCHA	4
LA ESTACADA	2
MARIA CHIQUITA	1
PORTOBELLO	2

Fuente: Departamento Nacional de Control de Vectores/sección estadística

Gráfico N°7

Malaria, Canal Endémico 2013-2017, y casos notificados según semana epidemiológica de la región de salud de P. Este, año 2018 sem38



Fuente: Departamento Nacional de Control de Vectores. Sección de Estadísticas.

Cuadro N° 6 Casos de Paludismo según localidades en P. Este, Panamá año 2018 sem 38

LOCALIDADES	CASOS
Total	94
AGUAS CLARAS	26
RIO SABALO	12
PUERTO LIMON	9
RIO DIABLO	8
NARGANDI	7
CAÑAZAS INDIGENA	4
IPETI KUNA	4
BUENOS AIRES	2
IGUARWALA	2
PUENTE BAYANO	2
TORTI EL MEDIO	2

Fuente: Departamento Nacional de Control de Vectores/sección estadística

Medidas de Prevención y eliminación

- Búsqueda activa y proactiva de casos
- Toda persona de la comunidad con fiebre debe acercarse de inmediato a un personal de salud o promotor comunitario para diagnóstico y tratamiento oportuno.
- La sospecha de todo paciente procedente de área endémica.
- Toda persona con diagnóstico de malaria debe recibir tratamiento en menos de 48 horas.
- Abordaje integral de los casos sospechosos en la investigación de campo.
- Orientación a la comunidad sobre eliminación de focos.
- Aplicación de larvicidas en focos maláricos.
- Rociado intradomiciliar.
- Seguimiento de casos estrictamente

Actividades de eliminación

- Se concluye la caracterización de los focos maláricos en la región de Ngabe Buglé, Darién, Guna Yala y P. Este.
- Contratación de empresa que desarrollará el sistema de información estadística virtual.
- Conformado los equipos de gestión de focos maláricos.
- Acercamiento y coordinación con SENAFRONT y Migración.

Referencias bibliográficas

1. www.paho.org/paludismo
2. <http://es.wikipedia.org/wiki/Anopheles#mediaviewer/File:Anopheles-range-map.png>
<http://www.paho.org/hq/images/stories/AD/HSD/CD/Malaria/malaria-america-2013-web.jpg>