



**BOLETIN EPIDEMIOLÓGICO No 37: MALARIA**

Fecha de Elaboración: 26 de septiembre de 2017

Elaborado: Dra. Lizbeth Cerezo

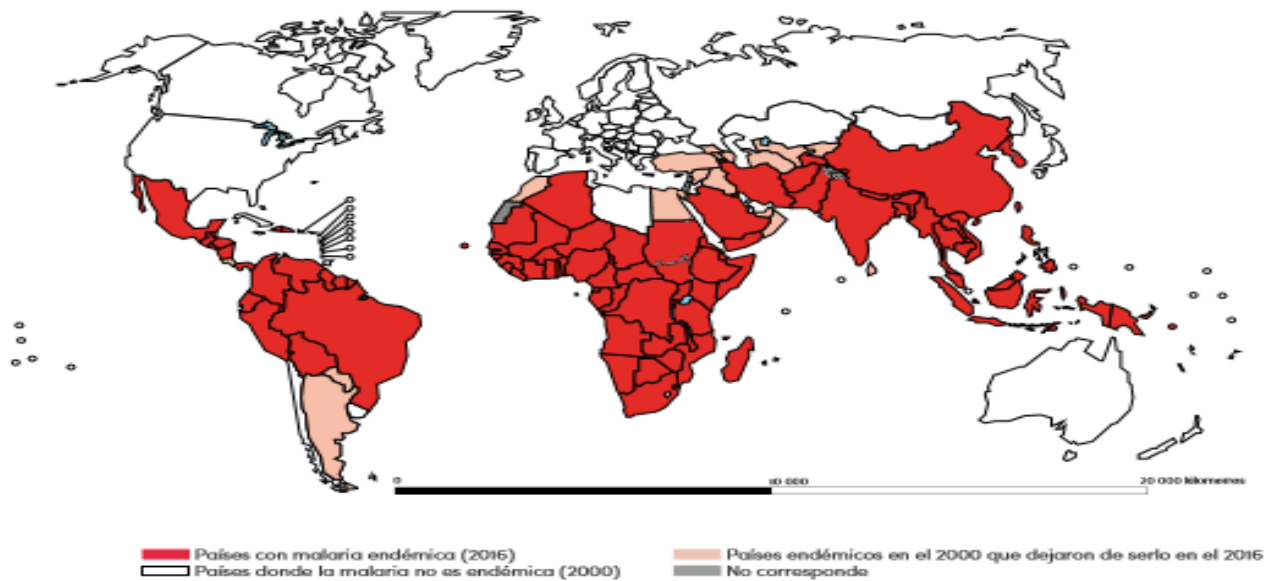
Revisado: Dr. Lourdes García

Colaboradores: Licdo. Carlos Victoria/Licdo. Fernando Vizcaino

Semana: No. 37

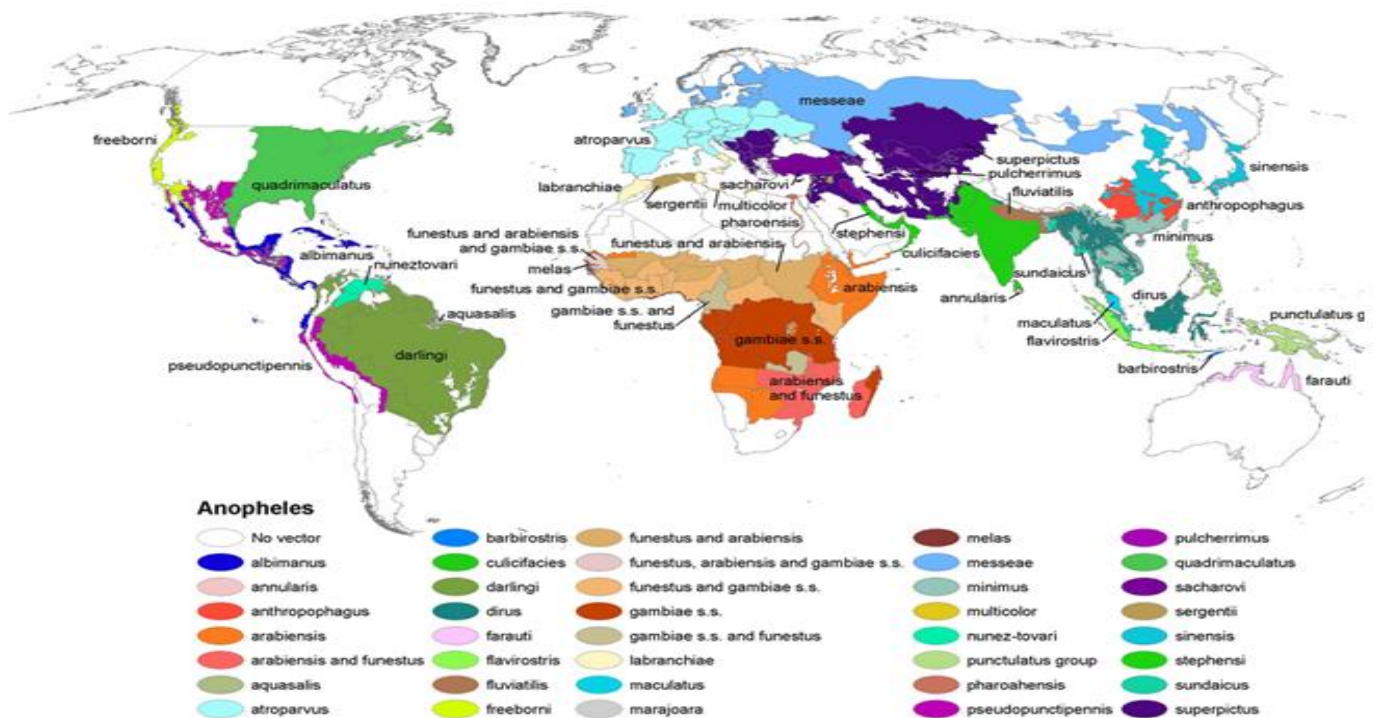
10 al 16 de septiembre de 2017

**Países con malaria endémica en el 2000 y el 2016**



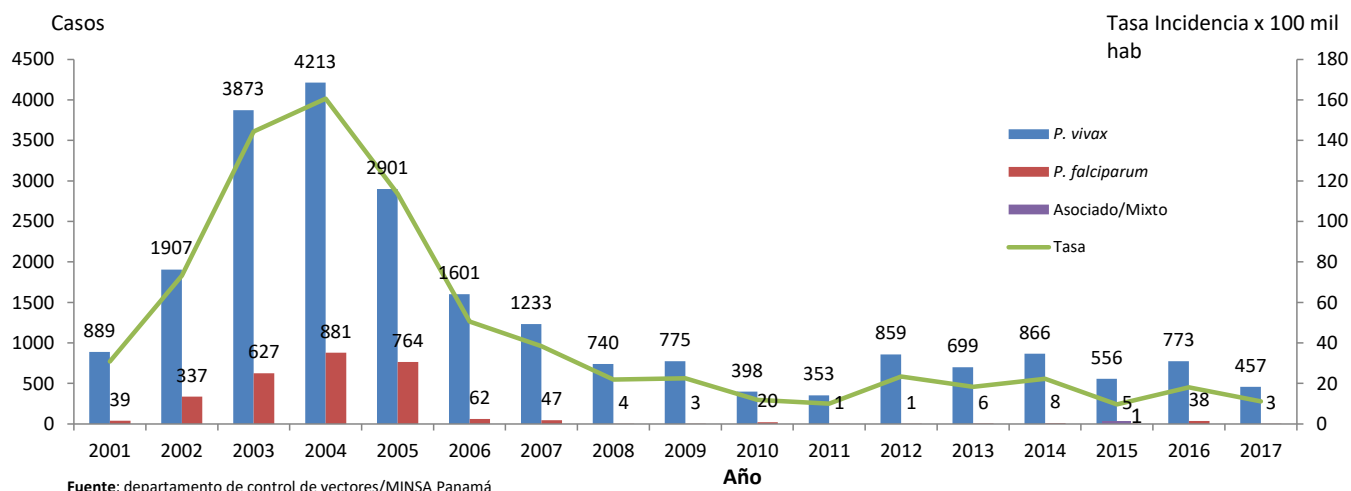
Fuente: World Malaria Report 2016 (3)

**Distribución del mosquito Anopheles**



Esta imagen es una obra de los [Centros para el Control y la Prevención de Enfermedades](#), parte de los [Departamento de Salud y Servicios Humanos](#) de los [Estados Unidos](#), adoptadas o realizados durante el desempeño de funciones oficiales de un empleado. Como una obra de los Estados Unidos del gobierno federal, la imagen es de [dominio público](#).

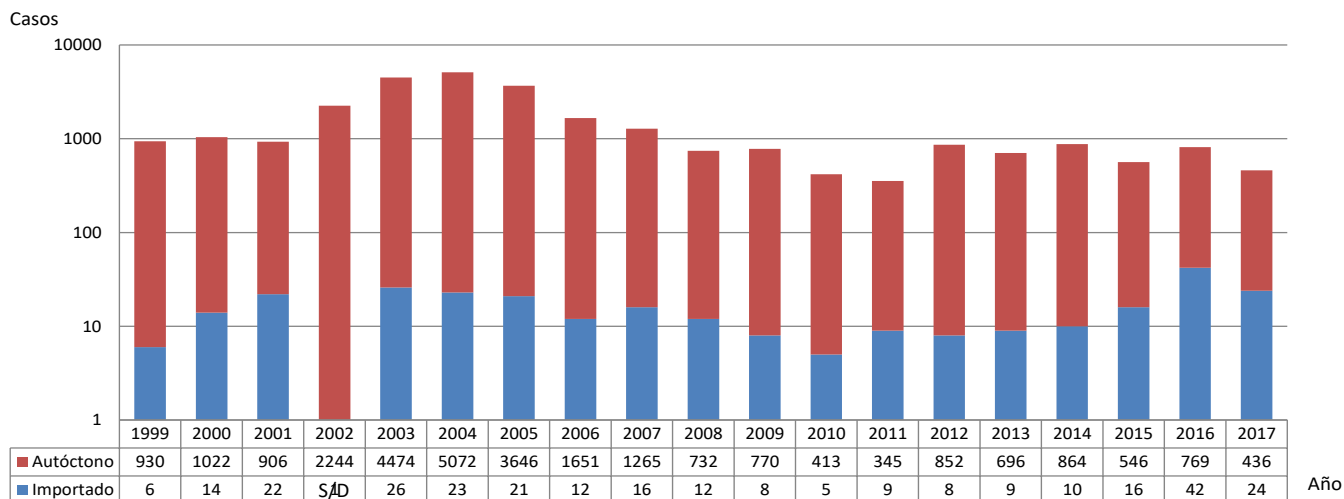
**Gráfico N°1** Número de casos y tasa de incidencia de paludismo según Plasmodium en la República de Panamá, 2001-2017 (sem 37)



Cuatro años sin casos autóctonos de *P. falciparum*, en el 2016 se registraron 21 casos (2 introducido y 19 autóctonos) en la región de salud de Darién.

**Gráfico N°2**

**Casos de paludismo según origen, República de Panamá 1999-2017 (sem37)**



**AREAS DONDE PERSISTE TRANSMISION DE MALARIA REPUBLICA DE PANAMA AÑO 2016**



Fuente: Departamento de control de vectores MINSA

**TablaN°1 Número de casos actuales y acumulados confirmados de malaria según región de salud en Panamá 2017 (SEM 37)**

Región	Casos		Tasa
	Actuales	Acumulados	
Guna Yala	0	176	397.9
Darién	0	101	148.0
P. Este	0	94	67.5
Ngabe Bugle	0	52	32.0
Chiriquí	0	2	0.5
P. Oeste	0	9	1.6
Colón	0	1	0.4
Bocas del Toro	0	1	0.7
Importados	0	24	0
<b>Total País</b>	<b>0</b>	<b>460</b>	<b>11.7</b>

En esta semanas se actualizan casos de semanas anteriores; por lo que quedaría en total a nivel nacional 460 casos confirmados, de *P. vivax* 457 (436 autóctonos y 21 importados) y *P. falciparum* 3 (importado). (Ver gráfico N°1 y N°2)

Los 5 casos de semanas anteriores corresponden a SE 34 (2), SE 35 (2) y SE 36 (5).

Los Casos importados son de América Central, Sur, Caribe y África.

En las 14 regiones de salud se captan, notifican y diagnostican casos.

Para esta semana 41 casos menos que en el año 2016. (Ver tablaN°2 y gráfico N°3)

Fuente: Departamento Nacional de Control de Vectores/sección estadística

En la semana 32 se observa un aumento de casos que es debido al aumento de casos de la región de Ngabe Buglé, a pesar que este año registra menos casos que el año pasado a la misma fecha. (Ver gráfico N°4)

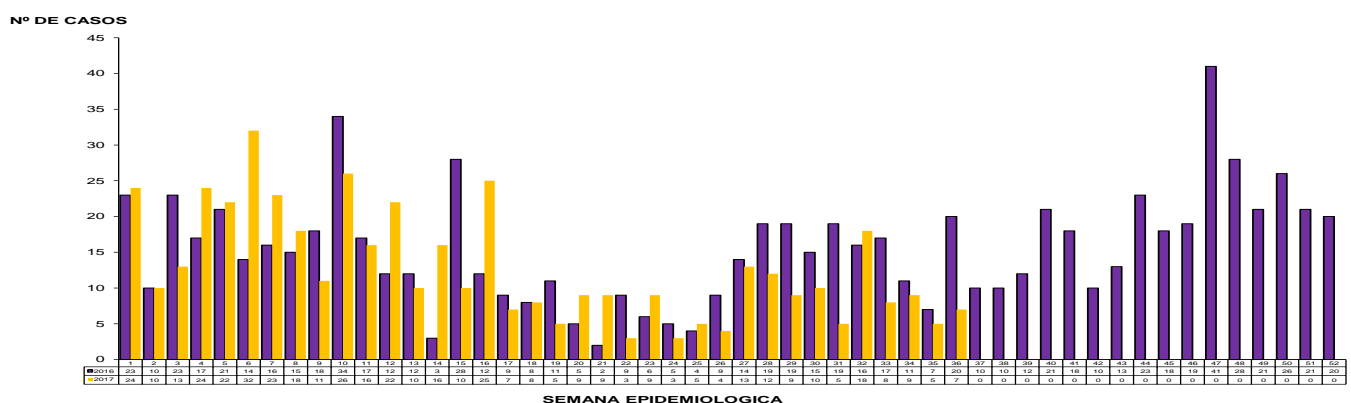
Este año tenemos una defunción en investigación; la tasa de mortalidad ha disminuido desde hace 4 años. (Gráfico N°5)

**TablaN°2 Casos de paludismo según especie y clasificación en la República de Panamá, año 2016(sem37)-2017(sem37).**

Especies	Casos				Total 2016 captados	Total 2017 captados
	Importados		Autóctonos			
	2016	2017	2016	2017		
<i>P. falciparum</i>	15	3	21	0	36	3
<i>P. vivax</i>	21	21	444	436	465	457
<i>Asociado</i>	0	0	0	0	0	0
<b>Total</b>	<b>36</b>	<b>24</b>	<b>465</b>	<b>436</b>	<b>501</b>	<b>460</b>

Fuente: Departamento Nacional de Control de Vectores/sección estadística

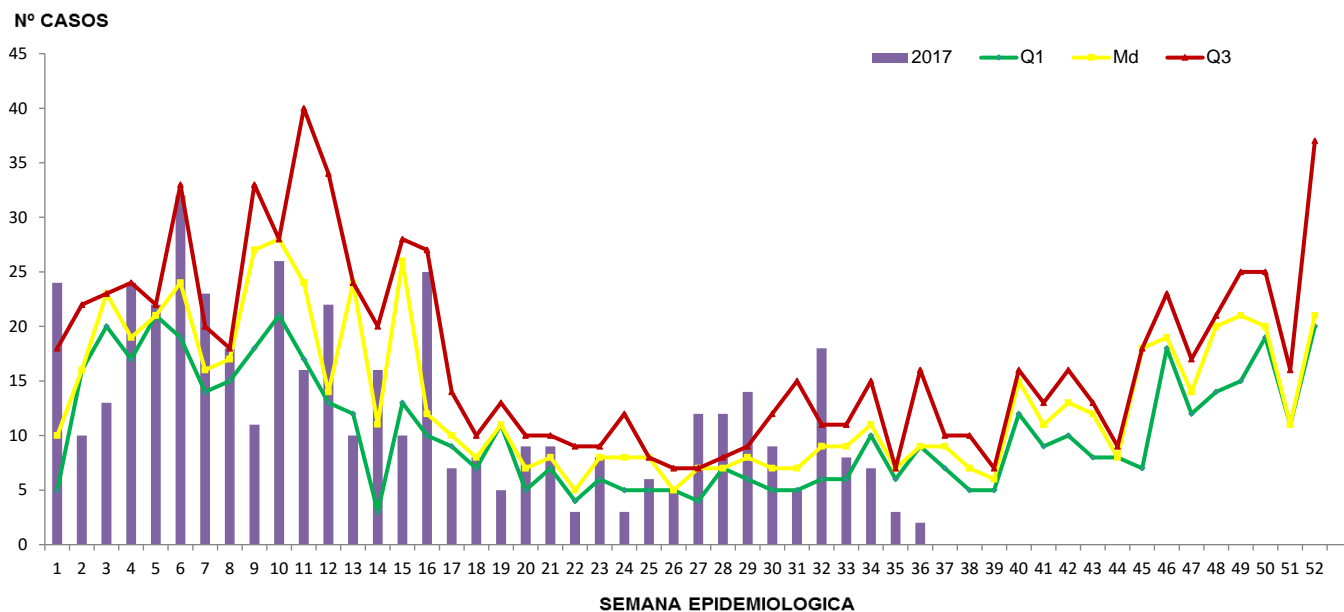
**Gráfico N°3 Número de casos de paludismo según semana epidemiológica en la República de Panamá, años 2016-2017 (sem 37)**



Fuente: Departamento Nacional de Control de Vectores/sección estadística

**Gráfico N°4**

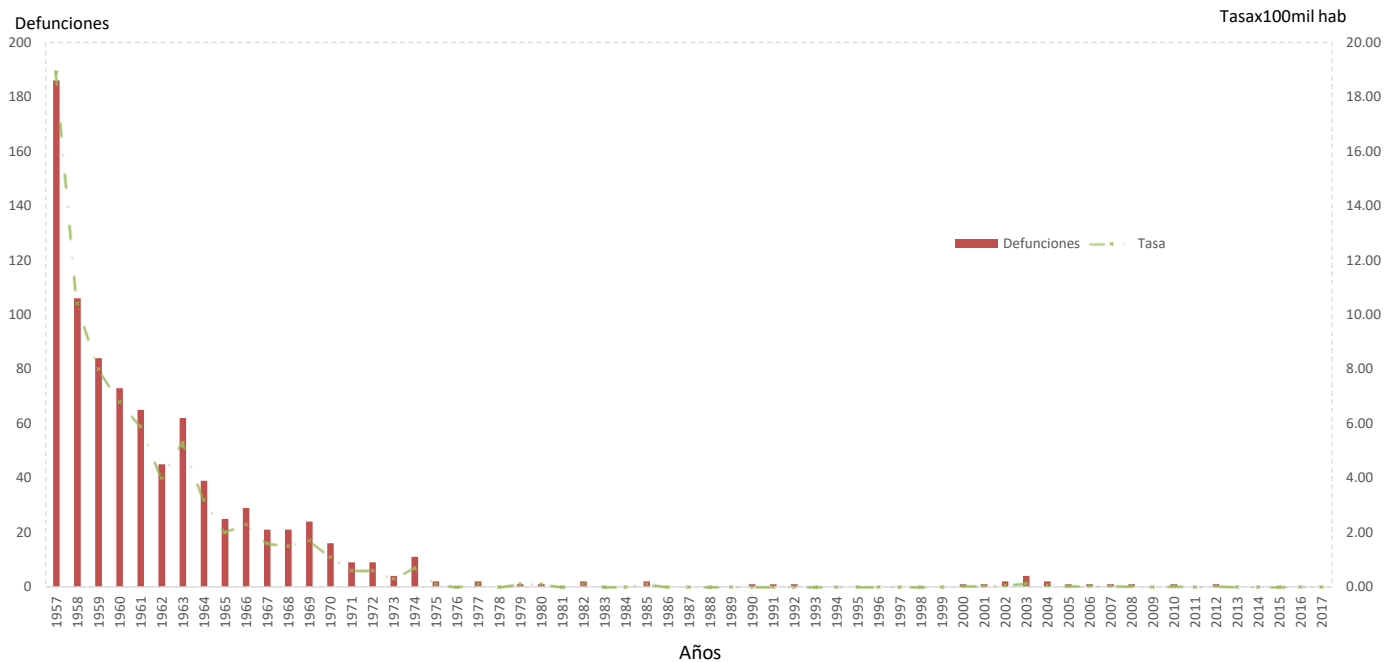
**Malaria, Canal Endémico 2011-2016**  
**Y casos notificados según semana epidemiológica en la República de Panamá, año 2017 (sem 37)**



Fuente: Departamento Nacional de Control de Vectores/sección estadística

**Gráfico N°5**

**Número de defunciones y tasa de mortalidad de paludismo según año en la República de Panamá, 1957-2017 (sem 37)**



Fuente: Departamento Nacional de Control de Vectores/sección estadística

**Medidas de Prevención y eliminación**

- Búsqueda activa de casos.
- Abordaje integral de los casos sospechosos en la investigación de campo.
- Orientación a la comunidad sobre eliminación de focos.
- Reordenamiento ambiental.
- Aplicación de larvicidas en focos maláricos.

- Rociado intradomiciliar.
- Seguimiento de casos estrictamente.
- Tratamiento oportuno y estrictamente supervisado.
- Implementación de pruebas rápidas.

### **Limitantes**

- Barreras interculturales en las comarcas indígenas con mayor énfasis en la Guna.
- Dificultad en la adherencia al medicamento.
- Limitado recursos humanos y logísticos a las acciones antivectoriales.
- Áreas de maláricas ubicadas en áreas de difícil acceso, donde la cobertura de los servicios de salud en general es limitada.

### **Referencias bibliográficas**

1. [www.paho.org/paludismo](http://www.paho.org/paludismo)
2. <http://es.wikipedia.org/wiki/Anopheles#mediaviewer/File:Anopheles-range-map.png>  
<http://www.paho.org/hq/images/stories/AD/HSD/CD/Malaria/malaria-america-2013-web.jpg>