



BOLETIN EPIDEMIOLÓGICO No 35: MALARIA

Fecha de Elaboración: 28 de agosto de 2018

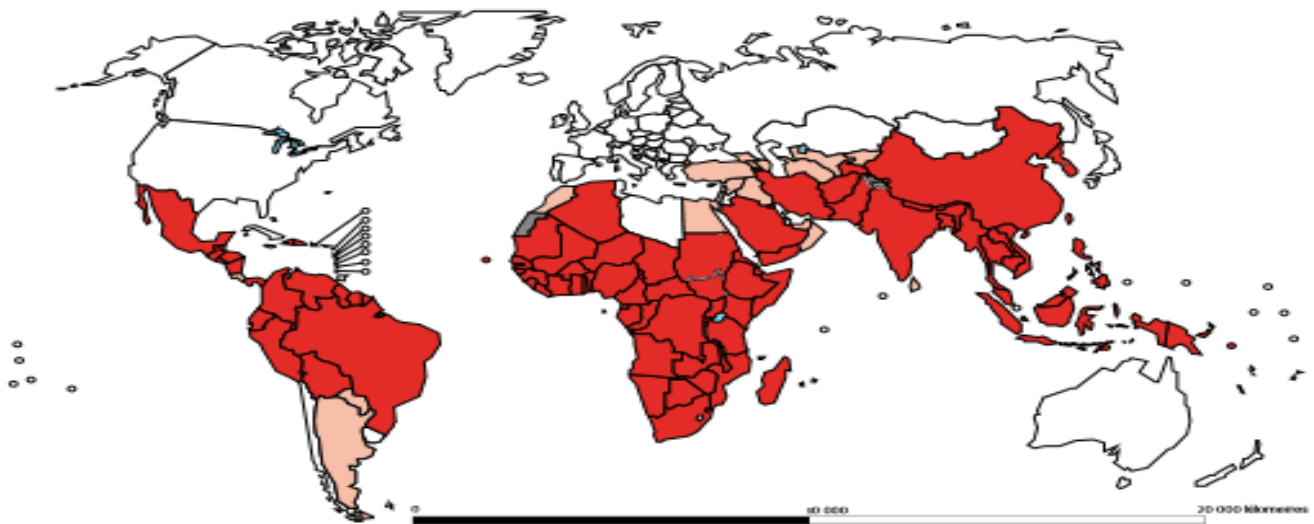
Elaborado: Dra. Lizbeth Cerezo

Revisado: Dr. Héctor Cedeño

Semana: No. 35

hasta el 01 de septiembre de 2018

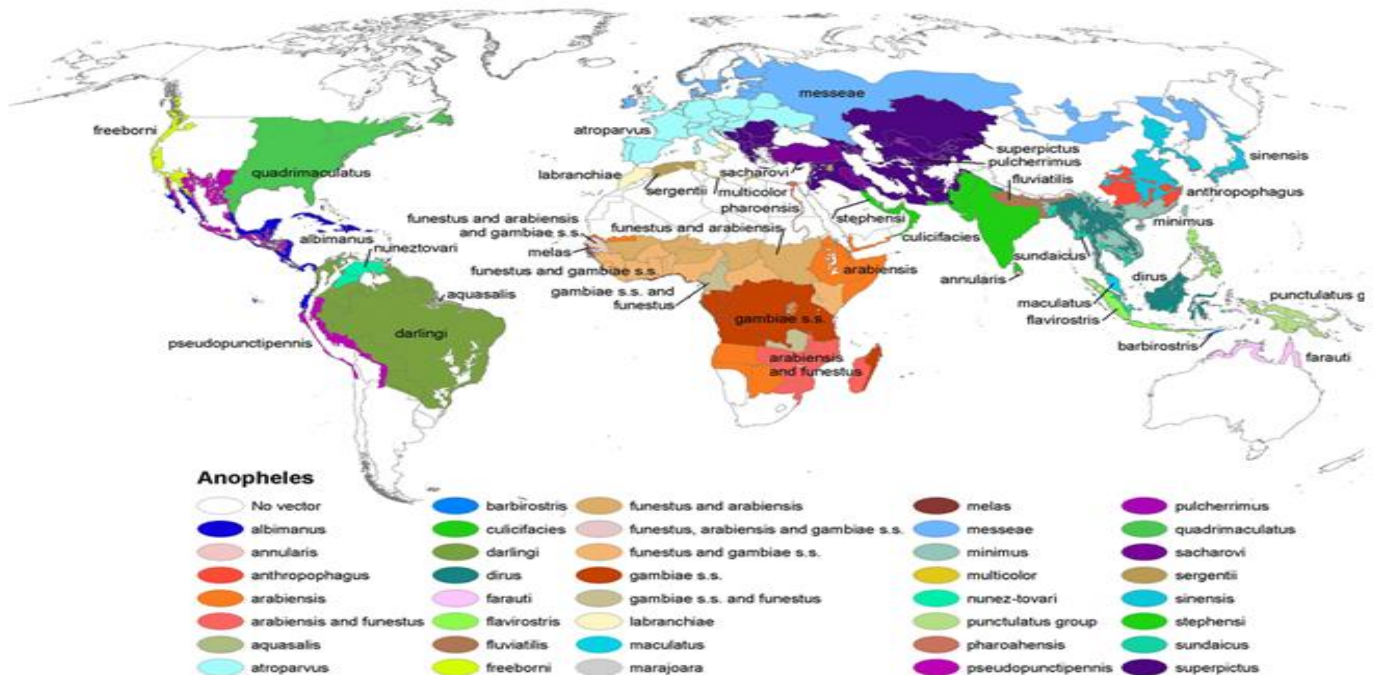
Países con malaria endémica en el 2000 y el 2016



■ Países con malaria endémica (2016) ■ Países endémicos en el 2000 que dejaron de serlo en el 2016
 □ Países donde la malaria no es endémica (2000) ■ No corresponde

Fuente: marco para la eliminación de la malaria

Distribución del mosquito Anopheles



Esta imagen es una obra de los [Centros para el Control y la Prevención de Enfermedades](#), parte de los [Departamento de Salud y Servicios Humanos](#) de los [Estados Unidos](#), adoptadas o realizados durante el desempeño de funciones oficiales de un empleado. Como una obra de los Estados Unidos del gobierno federal, la imagen es de [dominio público](#).

Número de casos actuales y acumulados confirmados de malaria según región de salud en Panamá 2018 (SEM 35)

Región	Casos		Tasa
	Actuales	Acumulados	
Guna Yala	0	216	475.3
Darién	0	100	145.0
P. Este	0	90	145.3
Ngabe Bugle	0	54	25.3
Chiriquí	0	1	0.3
P. Oeste	0	3	1.3
Colón	0	9	3.1
Importados	0	25	
Total País	0	498	11.9

En esta semana se confirma un caso de Guna Yala se la semana 27; para tener 498 casos con una tasa de 15 casos por 100 mil habitantes; de la cual 496 casos de *P. vivax* (473 autóctonos y 23 importados) y 2 casos de *P. falciparum* importados (gráfico n°1 y gráfico n°2).

Los casos importados proceden de América del Sur, Centro América y África

En las 15 regiones de salud se captan, notifican y diagnostican casos.

Fuente: Departamento Nacional de Control de Vectores/sección estadística

En comparación con el 2017 para la misma semana tenemos 51 casos mas, con un aumento de casos en las semanas 24 a la 29, en esta con 18 casos registrados (cuadro n°2 y gráfico n°3).

En el canal endémico continua con un aumento de casos de forma irregular, sin embargo se evidencia un aumento de casos que sobrepasa la línea epidémica en las semanas 24 a la 29 (gráfico n°4).

Las región de Guna Yala (Playón Chico y Playón Grande), Ngabe Buglé y Colón con un aumento de casos que sobrepasan la línea epidémica (gráfico n°5, n°6 y n°7).

Brote:

- *P. vivax* en las comunidades del río Tuira, Darién (brote cerrado en la semana 19 con 54 casos en totales) y en Guna Yala (La Miel, Puerto Obaldía y Playon Chico) y en la región de Colón aún activo

CuadroN°2. Casos de paludismo según especie y clasificación en la República de Panamá, año 2017(sem35)-2018(sem35).

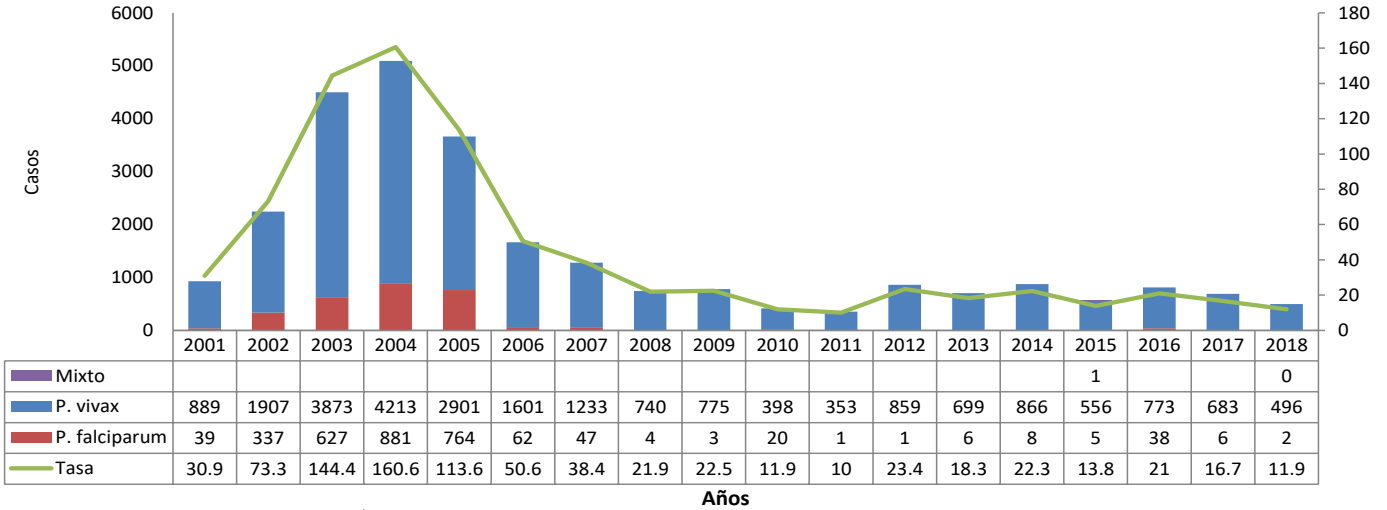
Especies	Casos				Total 2017 captados	Total 2018 captados
	Importados		Autóctonos			
	2017	2018	2017	2018		
<i>P. falciparum</i>	3	2	0	0	3	2
<i>P. vivax</i>	21	23	423	473	444	496
<i>Asociado</i>	0	0	0	0	0	0
Total	24	25	423	473	447	498

Fuente: Departamento Nacional de Control de Vectores/sección estadística

Gráfico Nº1

Número de casos y tasa de incidencia de paludismo según Plasmodium detectado en Panamá, 2001-2018 (sem35)

Tasa Incidencia x 100 mil hab



Fuente: departamento de control de vectores/MINSA Panamá

Después de cuatro años sin casos autóctonos de *P. falciparum*. En 2016 se registraron 21 casos (2 introducido y 19 autóctonos) en la región de salud de Darién.

Gráfico Nº2

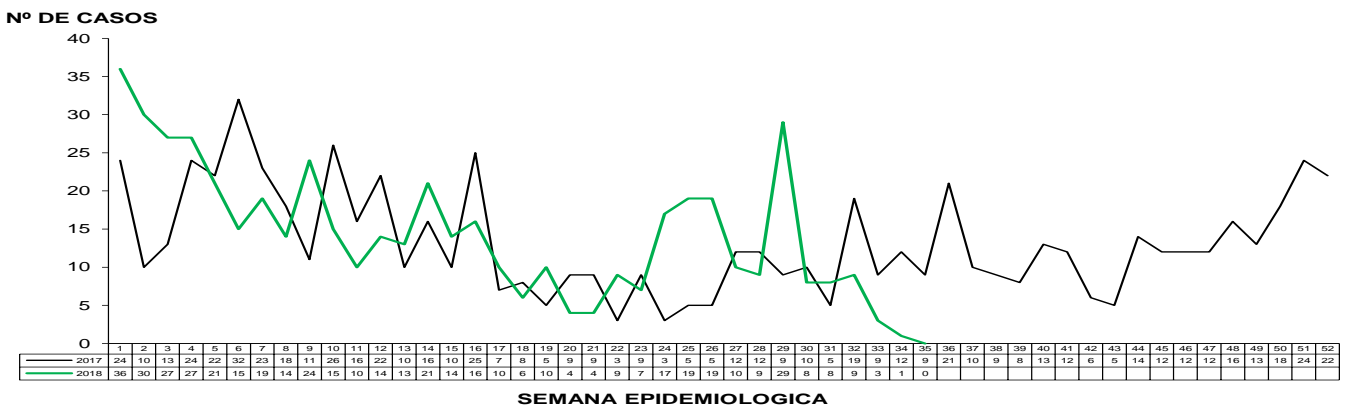
Casos de paludismo según origen, República de Panamá 1999-2018 (sem35)



Fuente: Departamento Nacional de Control de Vectores

Gráfico Nº3

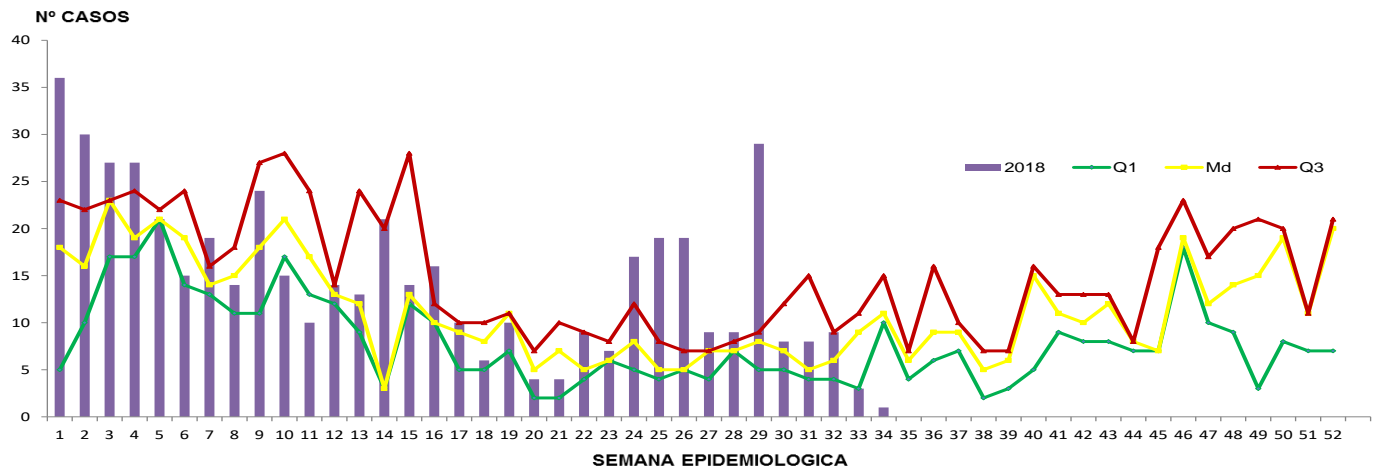
REPUBLICA DE PANAMA
MINISTERIO DE SALUD
DEPARTAMENTO DE CONTROL DE VECTORES
CASOS DE MALARIA POR SEMANA EPIDEMIOLOGICA, SEGUN ORIGEN DE INFECCION AÑOS: 2017 - 2018



Fuente: Departamento Nacional de Control de Vectores/sección estadística

Gráfico N°4

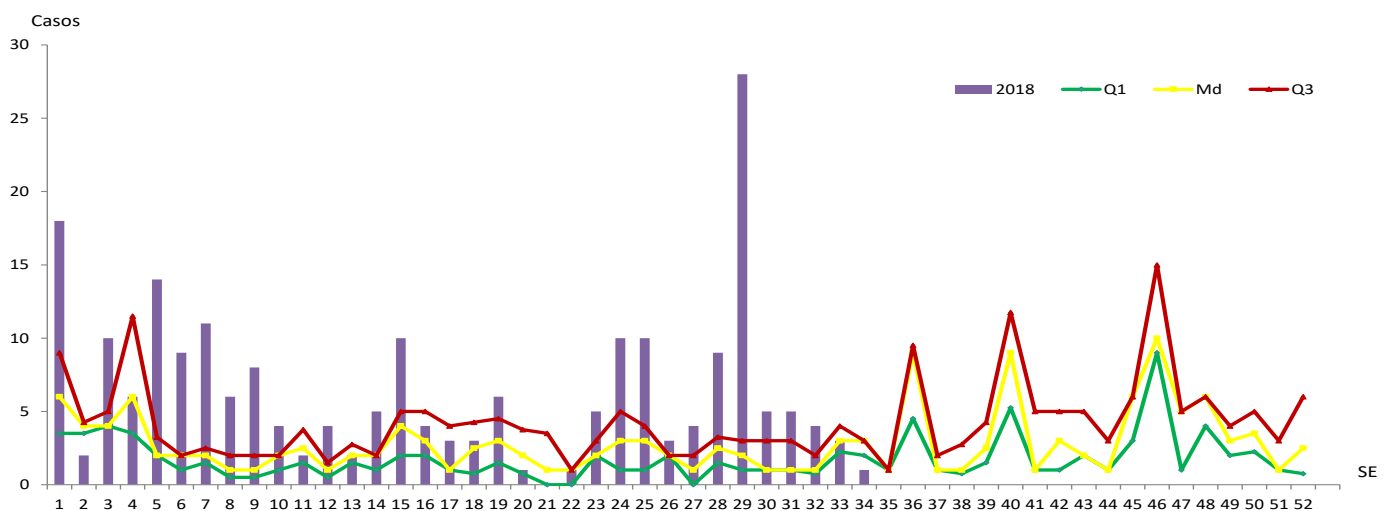
Malaria, Canal Endémico 2013-2017, y casos notificados según semana epidemiológica, República de Panamá, año 2018 (sem35)



Fuente: MINSA. Departamento Nacional de Control de Vectores. Sección de Estadísticas.

Gráfico N°5

Malaria, Canal Endémico 2013-2017, y casos notificados según semana epidemiológica de la región de salud de Guna Yala, año 2018 (sem35)



Fuente: Departamento Nacional de Control de Vectores. Sección de Estadísticas.

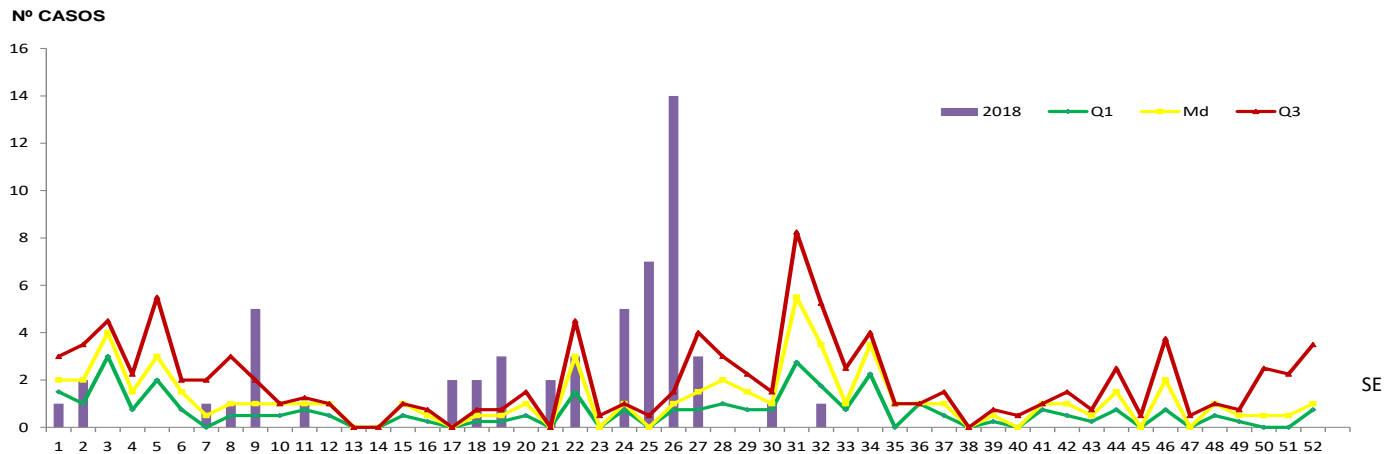
Cuadro N° 3 Casos de Paludismo según localidades en Guna Yala, Panamá año 2018 (sem 35)

LOCALIDADES	CASOS
Total	216
PLAYON GRANDE	46
PUERTO OBALDIA	37
ARMILA	35
LA MIEL	21
PERME	18
ANACHUCUNA	9
MAGUEBGANDI	9
ISLA PINO	8
S. MULATUPO	5
PLAYON CHICO	4
AIDIRGANDI	3
CARRETO	3
MANSUCUN	3
CARTI SUGDUB	2
CORAZON DE JESUS	2
NAVAGANDI	2

Fuente: Departamento Nacional de Control de Vectores/sección estadística

Gráfico N°6

Malaria, Canal Endémico 2013-2017, y casos notificados según semana epidemiológica de la región de salud de Ngabe Buglé, año 2018 (sem35)



Fuente: Departamento Nacional de Control de Vectores. Sección de Estadísticas.

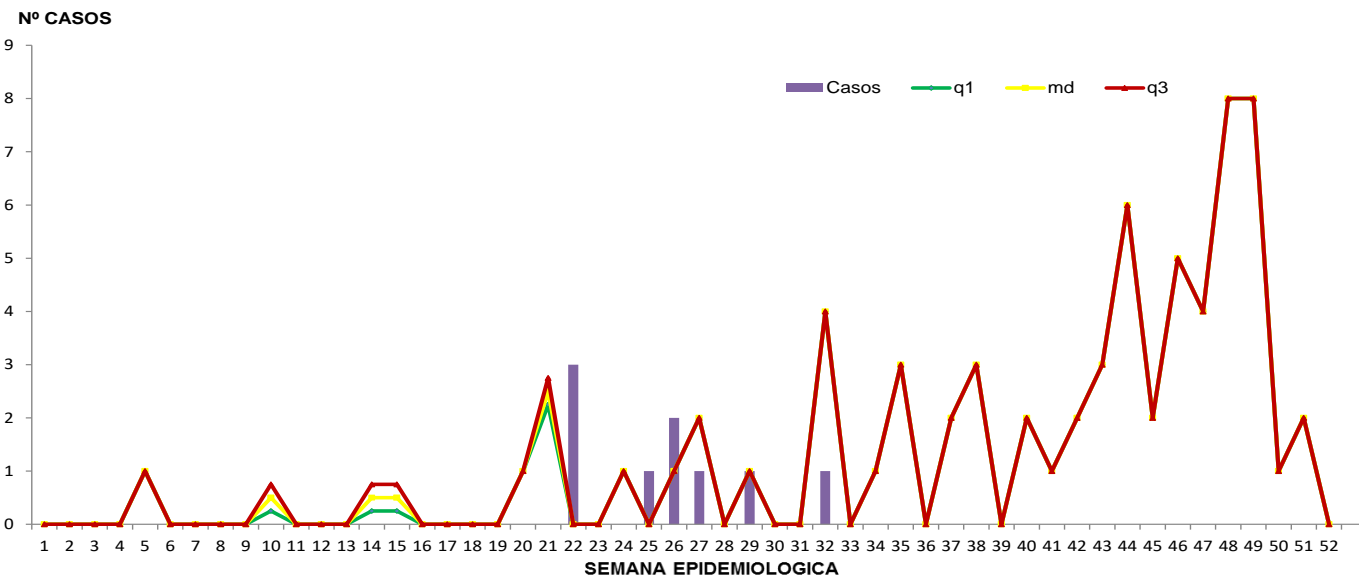
CuadroN° 4 Casos de Paludismo según localidades en Ngabe Buglé, Panamá año 2018 (sem 35)

LOCALIDADES	CASOS
Total	54
AGUACATE ARRIBA	14
LOMA PIÑA	5
BOCA DE AGUACATE	4
CAHUITA ARRIBA	4
SANTA CATALINA	4
RAMA DE AGUACATE	3
CHARCO TIGRE	2
CORRIENTE SOLEDAD	2
LOMA CHUCARA	2
SEGUNDA CORRIENTE	2
TONCRI	2

Fuente: Departamento Nacional de Control de Vectores/sección estadística

Gráfico N°7

Malaria, Canal Endémico 2013-2017, y casos notificados según semana epidemiológica de la región de salud de Colón, año 2018 sem35



Fuente: Departamento Nacional de Control de Vectores. Sección de Estadísticas.

CuadroN° 5 Casos de Paludismo según localidades en Colón, Panamá año 2018 sem 35

LOCALIDADES	CASOS
TOTAL	9
LA ESCUCHA	4
LA ESTACADA	2
JUAN GALLEGOS	1
MARIA CHIQUITA	1
PORTOBELO	1

Fuente: Departamento Nacional de Control de Vectores/sección estadística

Medidas de Prevención y eliminación

- Búsqueda activa y proactiva de casos
- Toda persona de la comunidad con fiebre debe acercarse de inmediato a un personal de salud o promotor comunitario para diagnóstico y tratamiento oportuno.
- La sospecha de todo paciente procedente de área endémica.
- Toda persona con diagnóstico de malaria debe recibir tratamiento en menos de 48 horas.
- Abordaje integral de los casos sospechosos en la investigación de campo.
- Orientación a la comunidad sobre eliminación de focos.
- Aplicación de larvicidas en focos maláricos.
- Rociado intradomiciliar.
- Seguimiento de casos estrictamente

Actividades de eliminación

- Realización de taller de la caracterización de los focos maláricos en la región de Ngabe Buglé, Darién, Guna Yala y P. Este (pendientes 2/3)
- Contratación de empresa que desarrollará el sistema de información estadística virtual
- Conformado los equipos de gestión de focos maláricos

Referencias bibliográficas

1. www.paho.org/paludismo
2. <http://es.wikipedia.org/wiki/Anopheles#mediaviewer/File:Anopheles-range-map.png>
<http://www.paho.org/hq/images/stories/AD/HSD/CD/Malaria/malaria-americas-ipa-2013-web.jpg>