



**BOLETIN EPIDEMIOLÓGICO No 35: MALARIA**

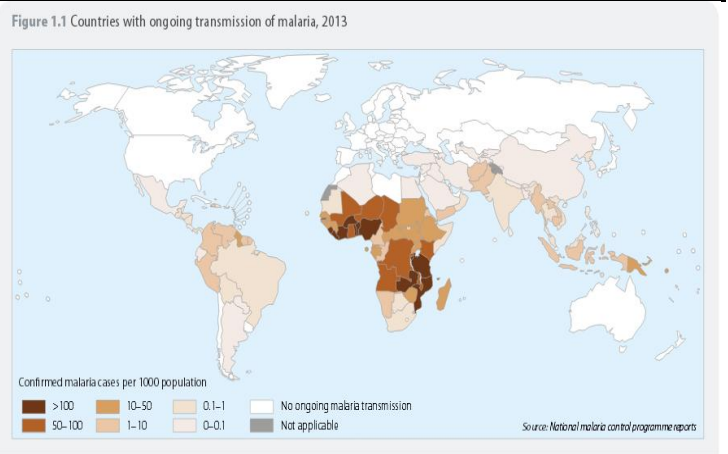
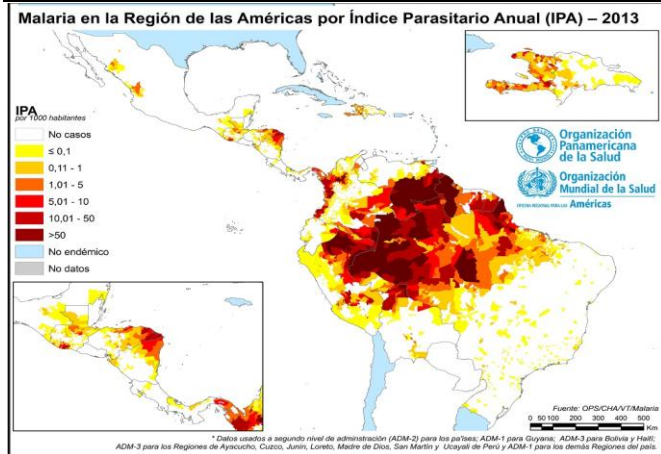
Fecha de Elaboración: 7 de septiembre de 2015

**Semana: No. 35**

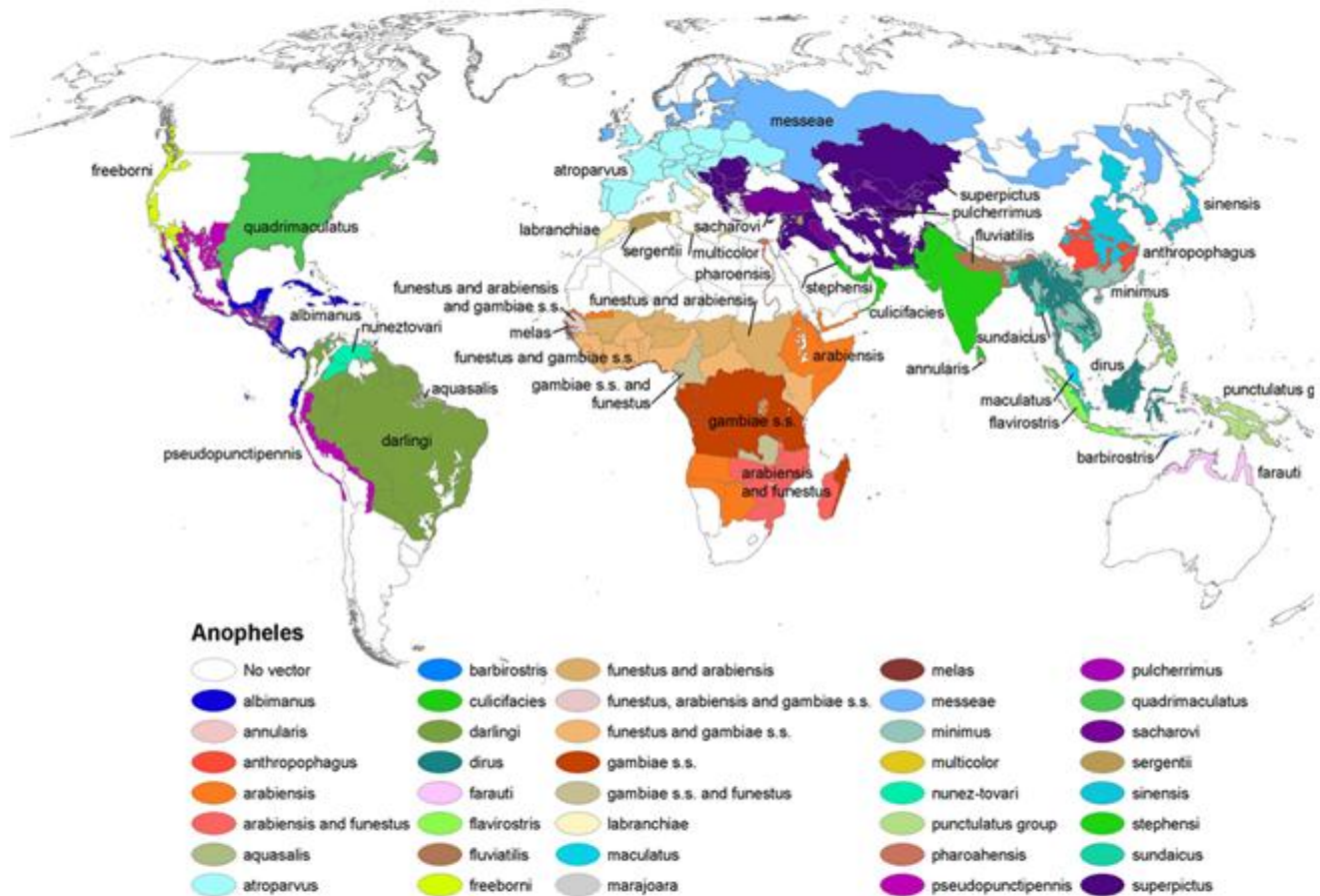
30 de agosto al 5 de septiembre de 2015

Elaborado: Dra. Lizbeth Cerezo

Revisado: Dra. Lourdes García / Licdo. Carlos Victoria/Licdo. Fernando Vizcaíno/Dr. Hector cedeño



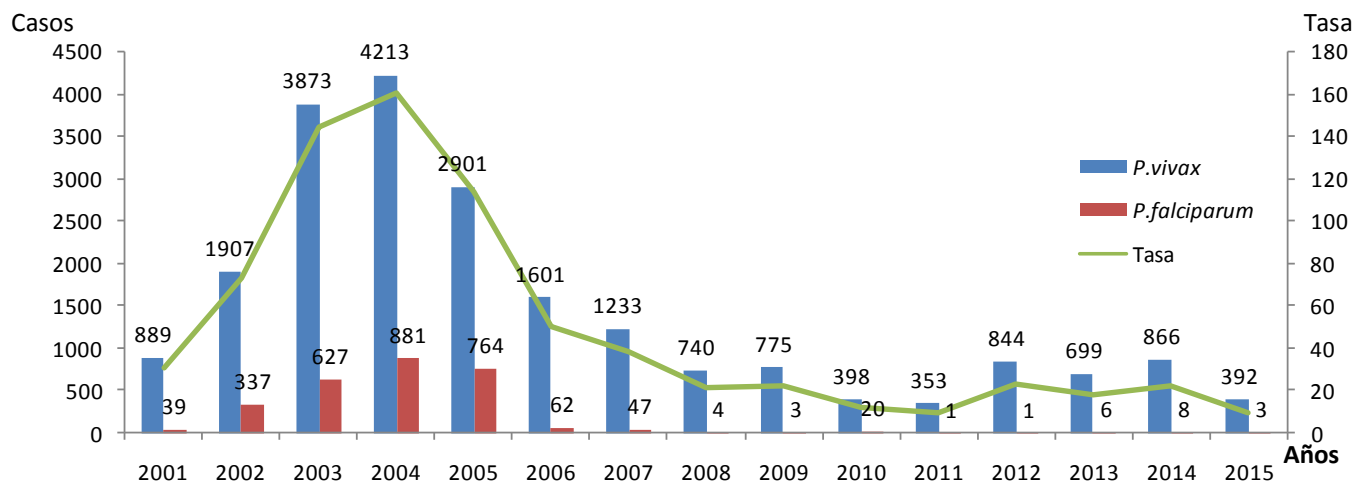
**Distribución del mosquito Anopheles**



Esta imagen es una obra de los [Centros para el Control y la Prevención de Enfermedades](#), parte de los [Departamento de Salud y Servicios Humanos](#) de los [Estados Unidos](#), adoptadas o realizados durante el desempeño de funciones oficiales de un empleado. Como una obra de los Estados Unidos del gobierno federal, la imagen es de [dominio público](#).

### Grafico N°1

Casos detectados y tasa de incidencia de paludismo según Plasmodium en Panamá 2001-2015 sem 35

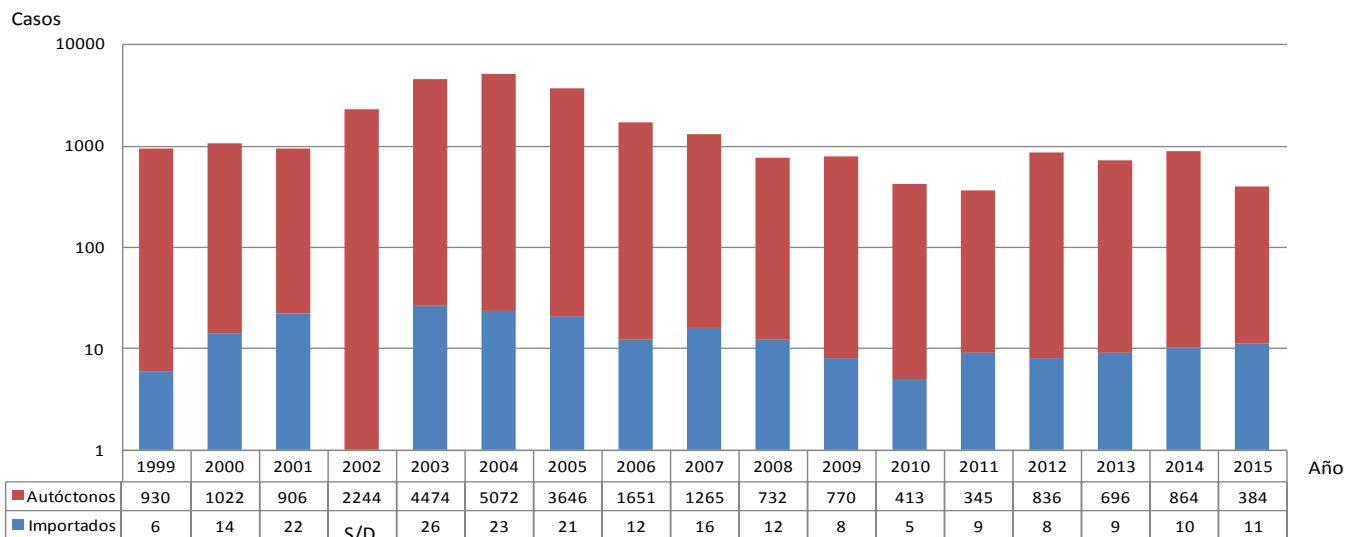


Fuente: departamento de control de vectores/MINSA Panamá

Desde el año 2011 no se registra casos autóctonos en el país de *P. falciparum*. Los casos de este año son procedente de África y Asia.

### Grafico N°2

Casos de paludismo según origen, República de Panamá 1999-2015 (sem35)



Fuente: Departamento Nacional de Control de Vectores

### AREAS DONDE PERSISTE TRANSMISIÓN DE MALARIA REPÚBLICA DE PANAMÁ AÑO 2015



Anopheles albimanus Alimentándose

Focos Maláricos

**Número de casos actuales y acumulados confirmados de malaria según región de salud en Panamá 2015 (SEM 35)**

Región	Casos		Tasa
	Actuales	Acumulados	
Darién	0	128	193.4
P. Este	0	126	93.2
Guna Yala	0	110	259.5
Ngabe Bugle	0	20	10.1
Importados	0	11	0
<b>Total País</b>	<b>0</b>	<b>395</b>	<b>9.9</b>

En esta semana se examinaron 1111 muestras para hacer un total a nivel nacional de 44990 de muestras examinadas, resultando positivas 392 *P. vivax* (8 importados) y 3 *P. falciparum* (importados).

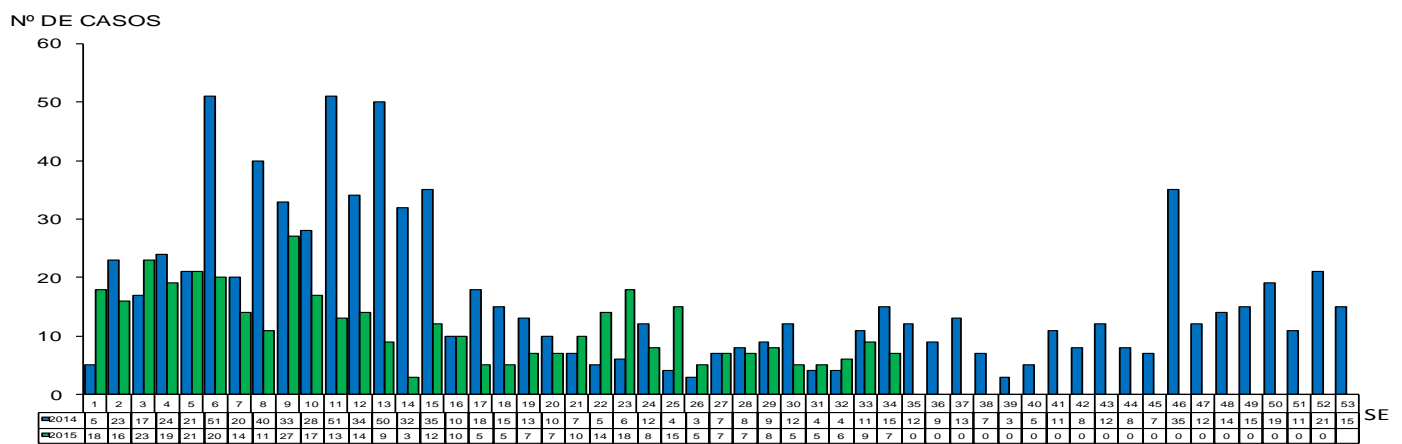
En esta semana no se registran; se actualizan 9 casos de las semanas 33 (4) y 34 (5), correspondientes a las regiones de Guna Yala (3), P. Este (3). Ngabe bugle (2) y Darién (1).

En las 14 regiones de salud se captan, notifican y diagnostican casos.

Fuente: Departamento Nacional de Control de Vectores/sección estadística

**Grafico N°3**

REPÚBLICA DE PANAMÁ  
 MINISTERIO DE SALUD  
 DEPARTAMENTO DE CONTROL DE VECTORES  
**CASOS DE MALARIA POR SEMANA EPIDEMIOLOGICA, SEGÚN FECHA DE INICIO DE SÍNTOMA O TOMA DE MUESTRA SANGUÍNEA**  
 AÑOS: 2014 - 2015

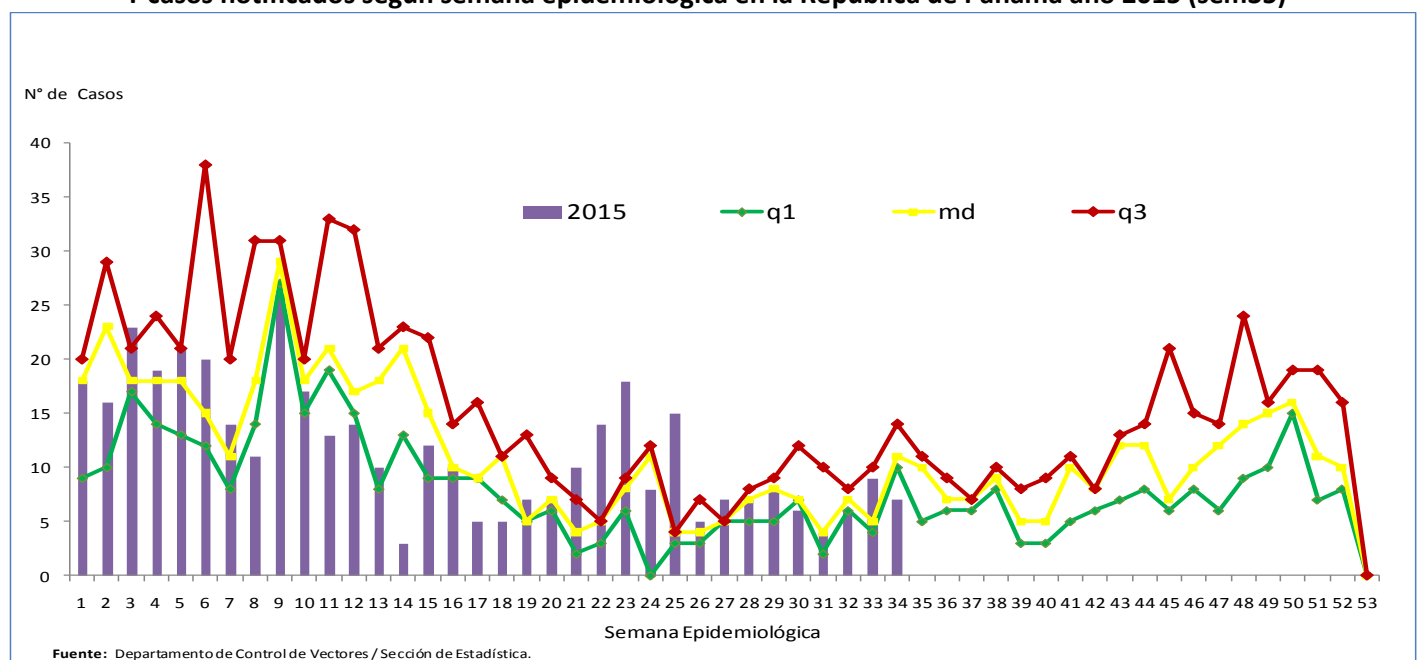


Fuente: Departamento Nacional de Control de Vectores

Para esta semana tenemos **254 casos menos** en comparación del año 2014

**Grafico N°4**

**Malaria, Canal Endémico 2010-2014**  
**Y casos notificados según semana epidemiológica en la República de Panamá año 2015 (sem35)**



Fuente: Departamento de Control de Vectores / Sección de Estadística.

## Medidas de Prevención y eliminación

- Búsqueda activa de casos
- Abordaje integral de los casos sospechosos en la investigación de campo.
- Orientación a la comunidad sobre eliminación de focos.
- Aplicación de larvicidas en focos maláricos.
- Rociado intradomiciliar.
- Seguimiento de casos estrictamente
- Tratamiento estrictamente supervisado

## Limitantes

- Barreras interculturales en las comarcas indígenas con mayor énfasis en la Guna.
- Dificultad en la adherencia al medicamento.
- Limitado recursos humanos y logísticos a las acciones antivectoriales.
- Áreas de maláricas ubicadas en áreas de difícil acceso, donde la cobertura de los servicios de salud en general es limitada.

## Acciones

Se realiza jornada binacional Panamá-Colombia de la socialización de las “Guías de abordaje interfronterizo de la malaria” el marco del fortalecimiento interfronterizo de la vigilancia, prevención y control de la malaria dictado al personal operativo. Con la participación de autoridades locales (Saila de Ailigandi) y de Colombia (alcaldes).



## Referencias bibliográficas

1. [www.paho.org/paludismo](http://www.paho.org/paludismo)
2. <http://es.wikipedia.org/wiki/Anopheles#mediaviewer/File:Anopheles-range-map.png>
3. <http://www.paho.org/hq/images/stories/AD/HSD/CD/Malaria/malaria-americas-ipa-2013-web.jpg>