



BOLETIN EPIDEMIOLÓGICO No 31 y 32: MALARIA

Fecha de Elaboración: 20 de agosto de 2018

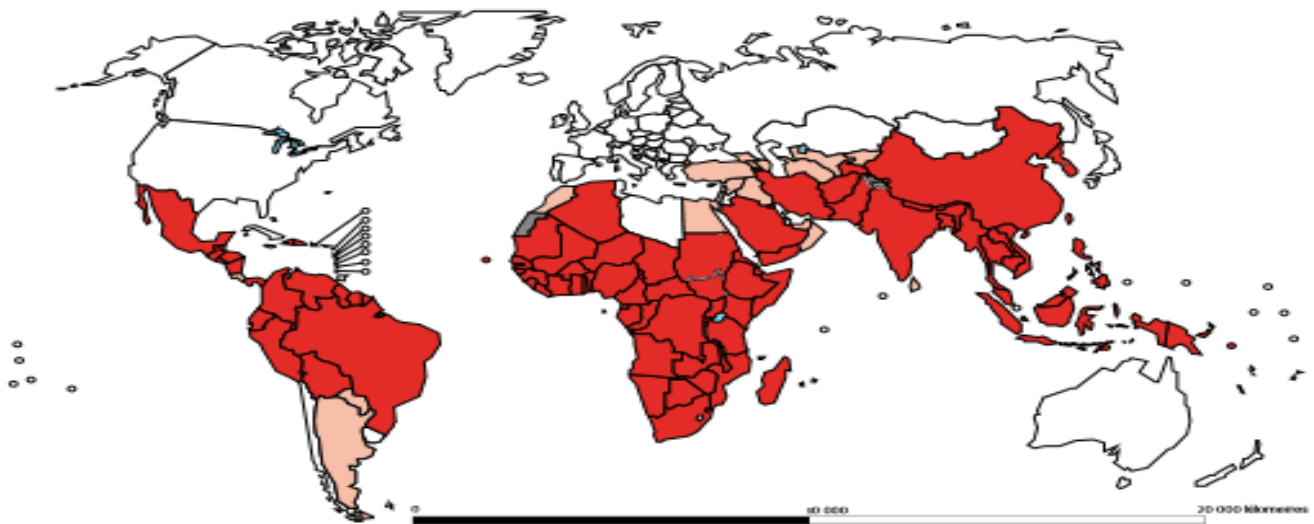
Elaborado: Dra. Lizbeth Cerezo

Revisado: Dra. Lourdes García

Semana: No. 32

hasta el 11 de agosto de 2018

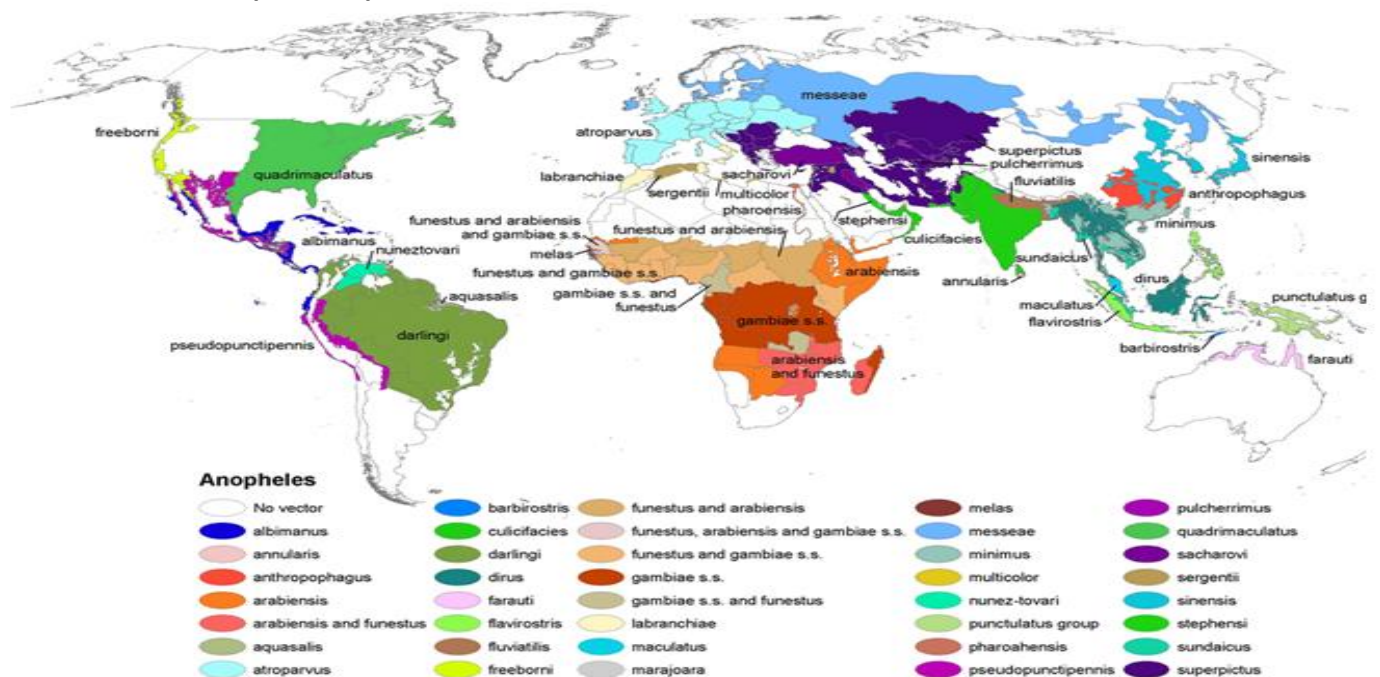
Países con malaria endémica en el 2000 y el 2016



■ Países con malaria endémica (2016) ■ Países endémicos en el 2000 que dejaron de serlo en el 2016
 □ Países donde la malaria no es endémica (2000) ■ No corresponde

Fuente: marco para la eliminación de la malaria

Distribución del mosquito Anopheles



Esta imagen es una obra de los [Centros para el Control y la Prevención de Enfermedades](#), parte de los [Departamento de Salud y Servicios Humanos](#) de los [Estados Unidos](#), adoptadas o realizadas durante el desempeño de funciones oficiales de un empleado. Como una obra de los Estados Unidos del gobierno federal, la imagen es de [dominio público](#).

Número de casos actuales y acumulados confirmados de malaria según región de salud en Panamá 2018 (SEM 32)

Región	Casos		Tasa
	Actuales	Acumulados	
Guna Yala	0	203	448.8
Darién	1	98	142.1
P. Este	0	89	143.7
Ngabe Bugle	0	52	24.3
Chiriquí	0	1	0.3
P. Oeste	0	3	1.3
Colón	1	9	3.1
Importados	0	25	
Total País	2	480	14.7

En estas dos semana se confirman 23 casos, 2 casos correspondiente a la semana 32, de las regiones de Colón y Darién; para tener 480 casos con una tasa de 14.7 casos por 100 mil habitantes; de la cual 478 casos de *P. vivax* (455 autóctonos y 23 importados) y 2 casos de *P. falciparum* importados (gráfico n°1 y gráfico n°2).

Los casos importados proceden de América del Sur, Centro América y África

Los 21 casos restantes pertenecen a las regiones de Guna Yala 17, Darién 2, P. Oeste 1 y P. Este 1.

En las 15 regiones de salud se captan, notifican y diagnostican casos.

Fuente: Departamento Nacional de Control de Vectores/sección estadística

En comparación con el 2017 para la misma semana tenemos 63 casos mas, con un aumento de casos en las semanas 24 a la 29, en esta con 18 casos registrados (cuadro n°2 y gráfico n°3).

En el canal endémico continua con un aumento de casos de forma irregular, sin embargo se evidencia un aumento de casos que sobrepasa la línea epidémica en las semanas 24 a la 29 (gráfico n°4).

Las región de Guna Yala (Playón Chico y Playón Grande), Ngabe Buglé y Colón con un aumento de casos que sobrepasan la línea epidémica (gráfico n°5, n°6 y n°7).

Brote:

- *P. vivax* en las comunidades del río Tuira, Darién (brote cerrado en la semana 19 con 54 casos en totales) y en Guna Yala (La Miel, Puerto Obaldía y Playon Chico) y en la región de Colón aún activo

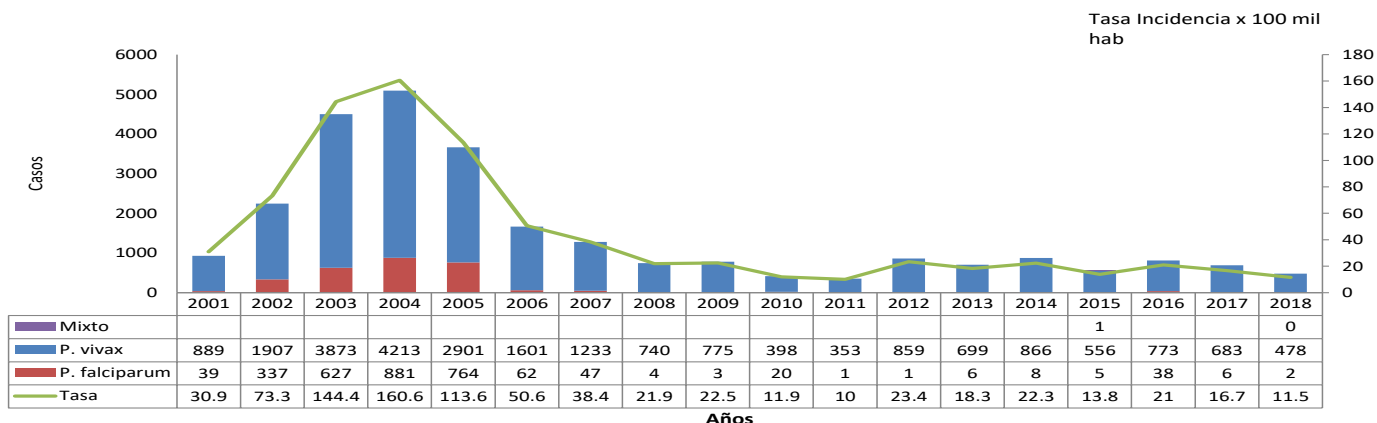
CuadroN°2. Casos de paludismo según especie y clasificación en la República de Panamá, año 2017(sem32)-2018(sem32).

Especies	Casos				Total 2017 captados	Total 2018 captados
	Importados		Autóctonos			
	2017	2018	2017	2018		
<i>P. falciparum</i>	3	2	0	0	3	2
<i>P. vivax</i>	21	23	393	455	414	478
<i>Asociado</i>	0	0	0	0	0	0
Total	24	25	393	352	417	480

Fuente: Departamento Nacional de Control de Vectores/sección estadística

Gráfico N°1

Número de casos y tasa de incidencia de paludismo según Plasmodium detectado en Panamá, 2001-2018 (sem32)

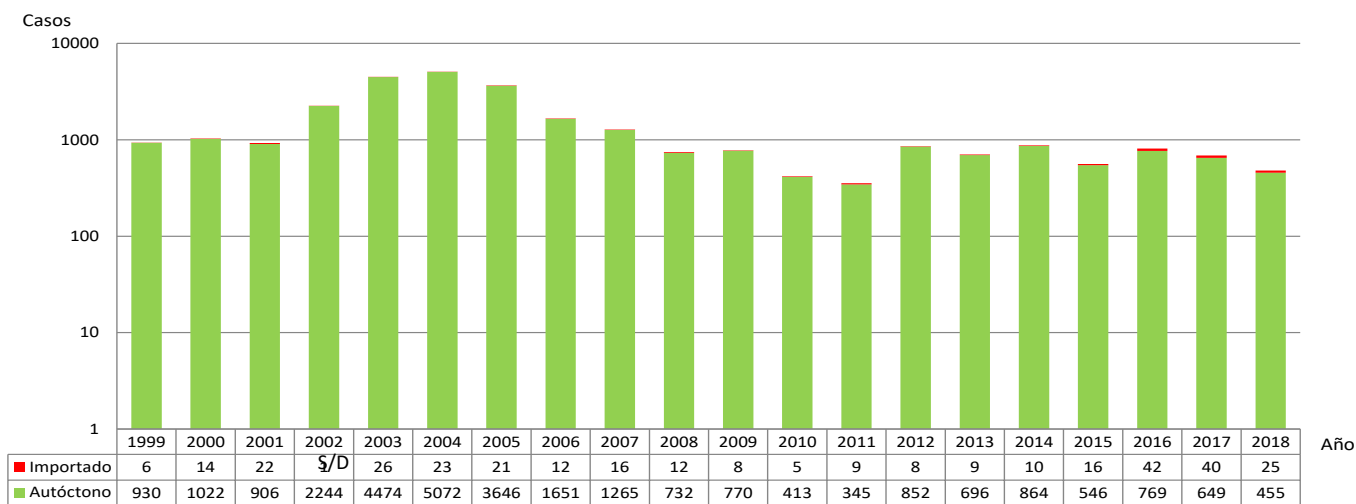


Fuente: departamento de control de vectores/MINSA Panamá

Después de cuatro años sin casos autóctonos de *P. falciparum*. En 2016 se registraron 21 casos (2 introducido y 19 autóctonos) en la región de salud de Darién.

Gráfico N°2

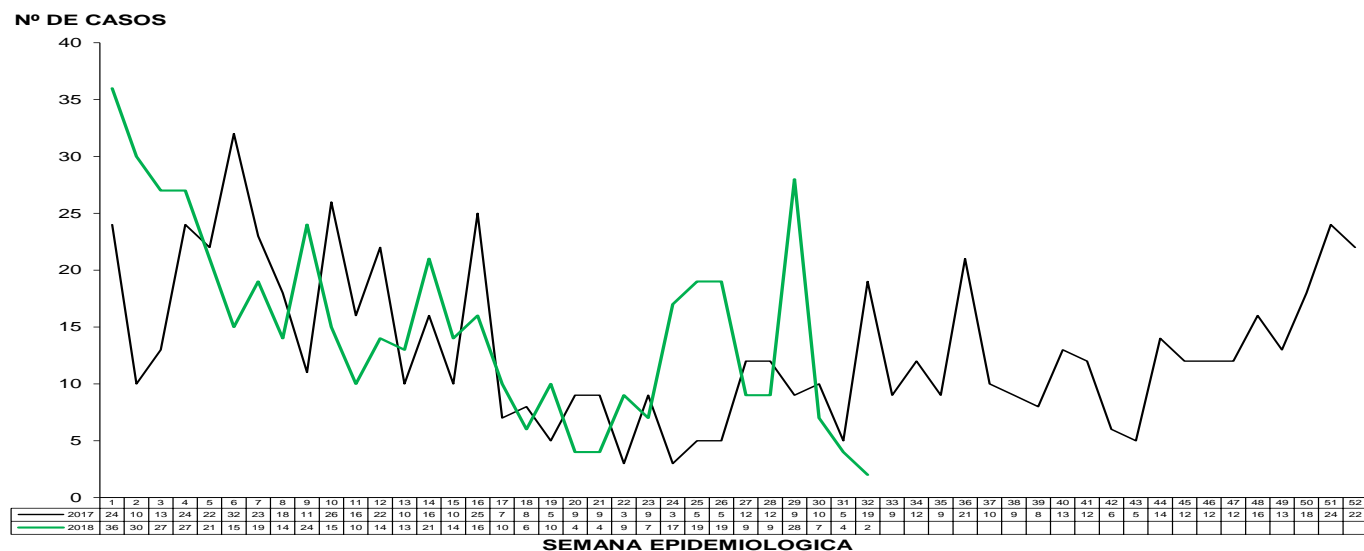
Casos de paludismo según origen, República de Panamá 1999-2018 (sem32)



Fuente: Departamento Nacional de Control de Vectores

Gráfico N°3

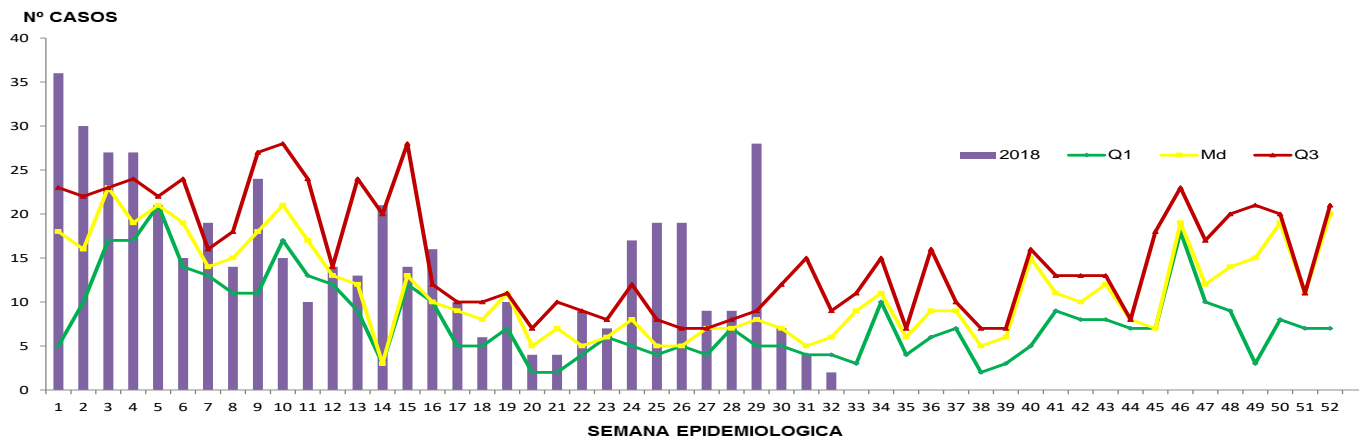
REPUBLICA DE PANAMA
MINISTERIO DE SALUD
DEPARTAMENTO DE CONTROL DE VECTORES
CASOS DE MALARIA POR SEMANA EPIDEMIOLOGICA, SEGUN ORIGEN DE INFECCION AÑOS: 2017 - 2018



Fuente: Departamento Nacional de Control de Vectores/sección estadística

Gráfico N°4

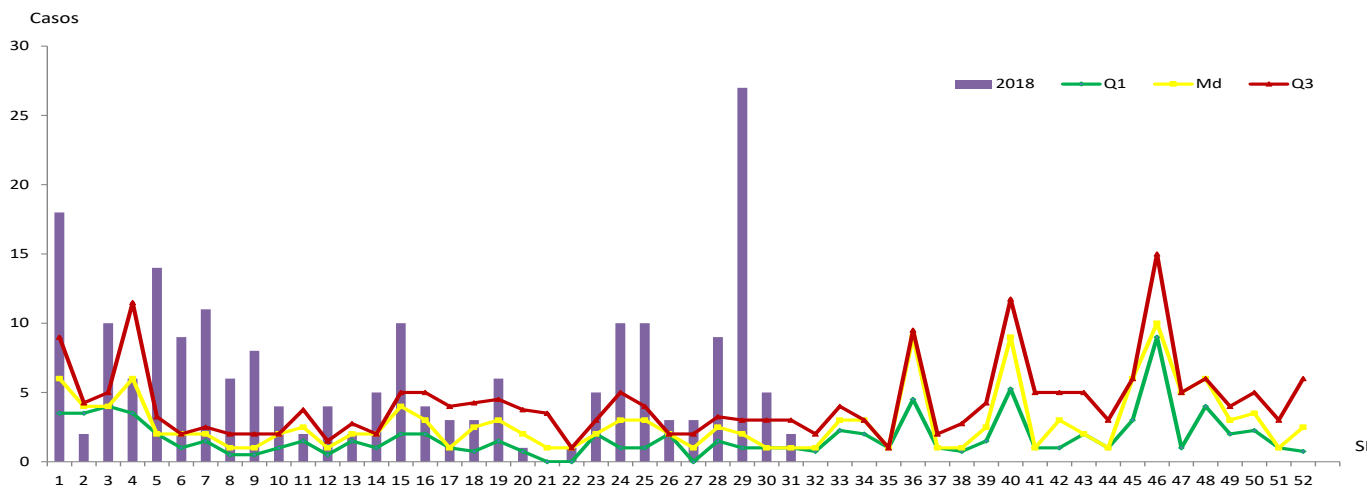
Malaria, Canal Endémico 2013-2017, y casos notificados según semana epidemiológica, República de Panamá, año 2018 (sem32)



Fuente: MINSA. Departamento Nacional de Control de Vectores. Sección de Estadísticas.

Gráfico N°5

Malaria, Canal Endémico 2013-2017, y casos notificados según semana epidemiológica de la región de salud de Guna Yala, año 2018 (sem32)



Fuente: Departamento Nacional de Control de Vectores. Sección de Estadísticas.

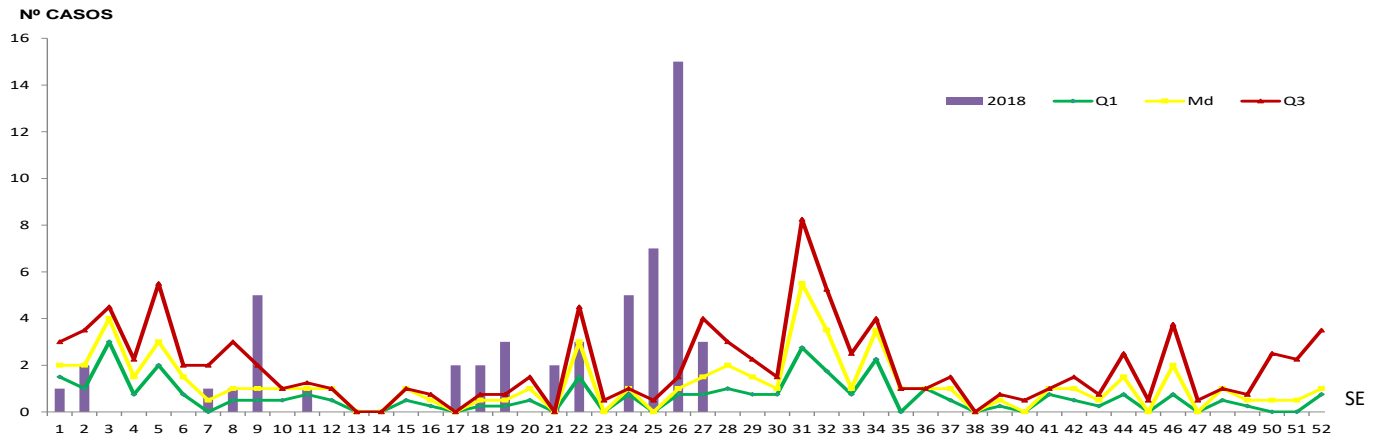
Cuadro N° 3 Casos de Paludismo según localidades en Guna Yala, Panamá año 2018 sem 32

LOCALIDADES	CASOS
TOTAL	203
PLAYON GRANDE	45
PUERTO OBALDIA	34
ARMILA	33
LA MIEL	19
PERME	17
ANACHUCUNA	8
ISLA PINO	8
MAGUEBGANDI	6
S. MULATUPO	5
PLAYON CHICO	4
CARRETO	3
MAGUBGANDI	3
MANSUCUN	3
AIDIRGANDI	2
CARTI SUGDUB	2
CORAZON DE JESUS	2
NAVAGANDI	2

Fuente: Departamento Nacional de Control de Vectores/sección estadística

Gráfico N°6

Malaria, Canal Endémico 2013-2017, y casos notificados según semana epidemiológica de la región de salud de Ngabe Buglé, año 2018 (sem32)



Fuente: Departamento Nacional de Control de Vectores. Sección de Estadísticas.

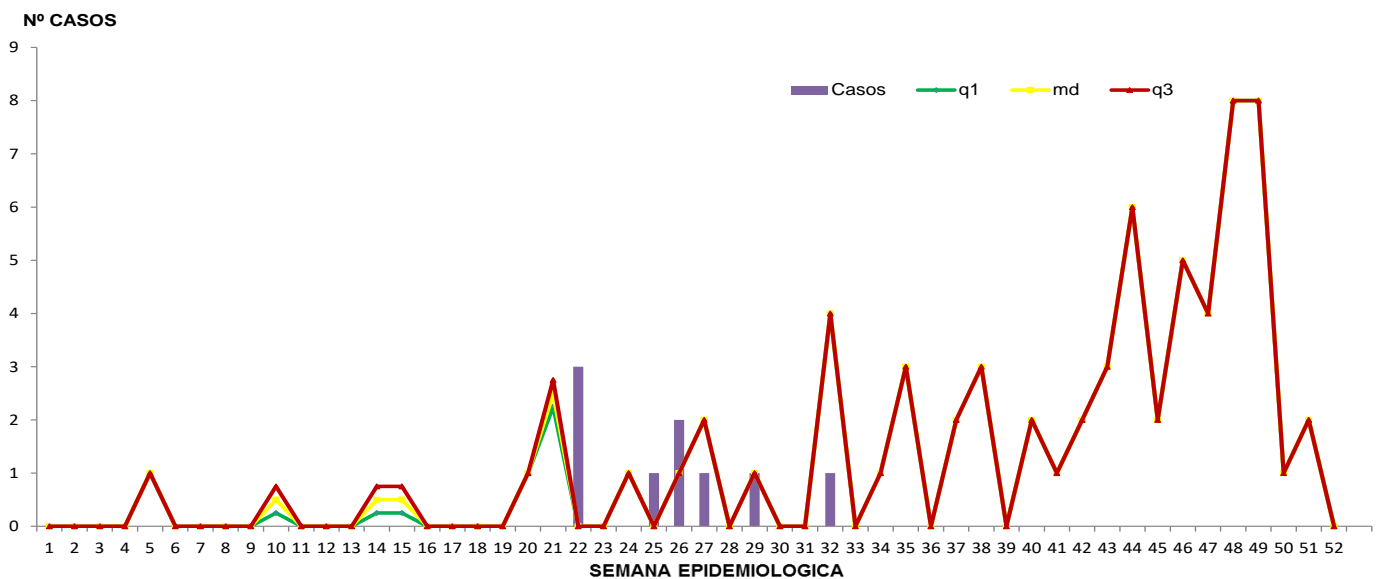
CuadroN° 4 Casos de Paludismo según localidades en Ngabe Buglé, Panamá año 2018 sem 32

LOCALIDADES	CASOS
TOTAL	52
AGUACATE ARRIBA	14
LOMA PIÑA	5
BOCA DE AGUACATE	4
CAHUITA ARRIBA	4
SANTA CATALINA	4
RAMA DE AGUACATE	3
CHARCO TIGRE	2
LOMA CHUCARA	2
SEGUNDA CORRIENTE	2
TONCRI	2

Fuente: Departamento Nacional de Control de Vectores/sección estadística

Gráfico N°7

Malaria, Canal Endémico 2013-2017, y casos notificados según semana epidemiológica de la región de salud de Colón, año 2018 (sem32)



Fuente: Departamento Nacional de Control de Vectores. Sección de Estadísticas.

CuadroN° 5 Casos de Paludismo según localidades en Colón, Panamá año 2018 sem 32

LOCALIDADES	CASOS
TOTAL	9
LA ESCUCHA	4
LA ESTACADA	2
JUAN GALLEGOS	1
MARIA CHIQUITA	1
PORTOBELLO	1

Fuente: Departamento Nacional de Control de Vectores/sección estadística

Medidas de Prevención y eliminación

- Búsqueda activa y proactiva de casos
- Toda persona de la comunidad con fiebre debe acercarse de inmediato a un personal de salud o promotor comunitario para diagnóstico y tratamiento oportuno.
- La sospecha de todo paciente procedente de área endémica.
- Toda persona con diagnóstico de malaria debe recibir tratamiento en menos de 48 horas.
- Abordaje integral de los casos sospechosos en la investigación de campo.
- Orientación a la comunidad sobre eliminación de focos.
- Aplicación de larvicidas en focos maláricos.
- Rociado intradomiciliar.
- Seguimiento de casos estrictamente

Actividades de eliminación

- Realización de taller de la caracterización de los focos maláricos en la región de Ngabe Buglé, Darién y Guna Yala.

Referencias bibliográficas

1. www.paho.org/paludismo
2. <http://es.wikipedia.org/wiki/Anopheles#mediaviewer/File:Anopheles-range-map.png>
<http://www.paho.org/hq/images/stories/AD/HSD/CD/Malaria/malaria-americas-ipa-2013-web.jpg>