



**BOLETIN EPIDEMIOLÓGICO No 30: MALARIA**

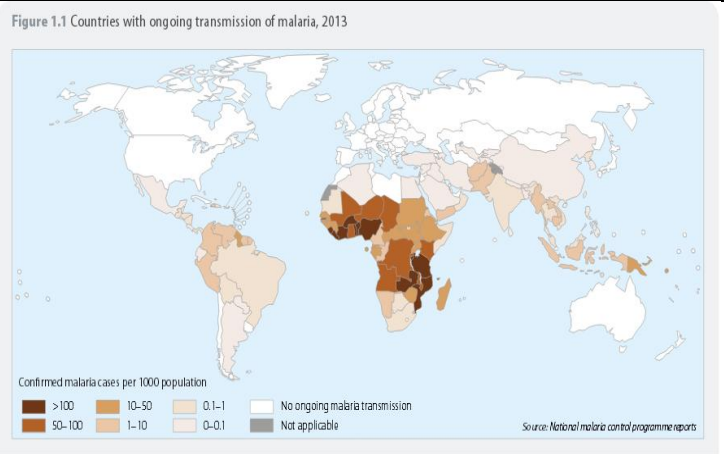
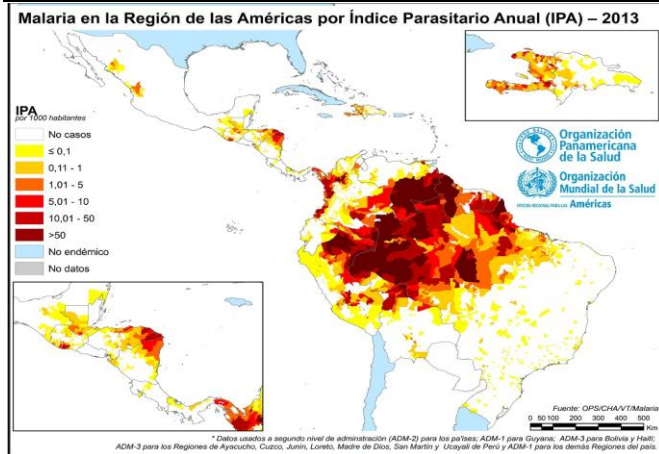
Fecha de Elaboración: 3 de agosto de 2015

Elaborado: Dra. Lizbeth Cerezo

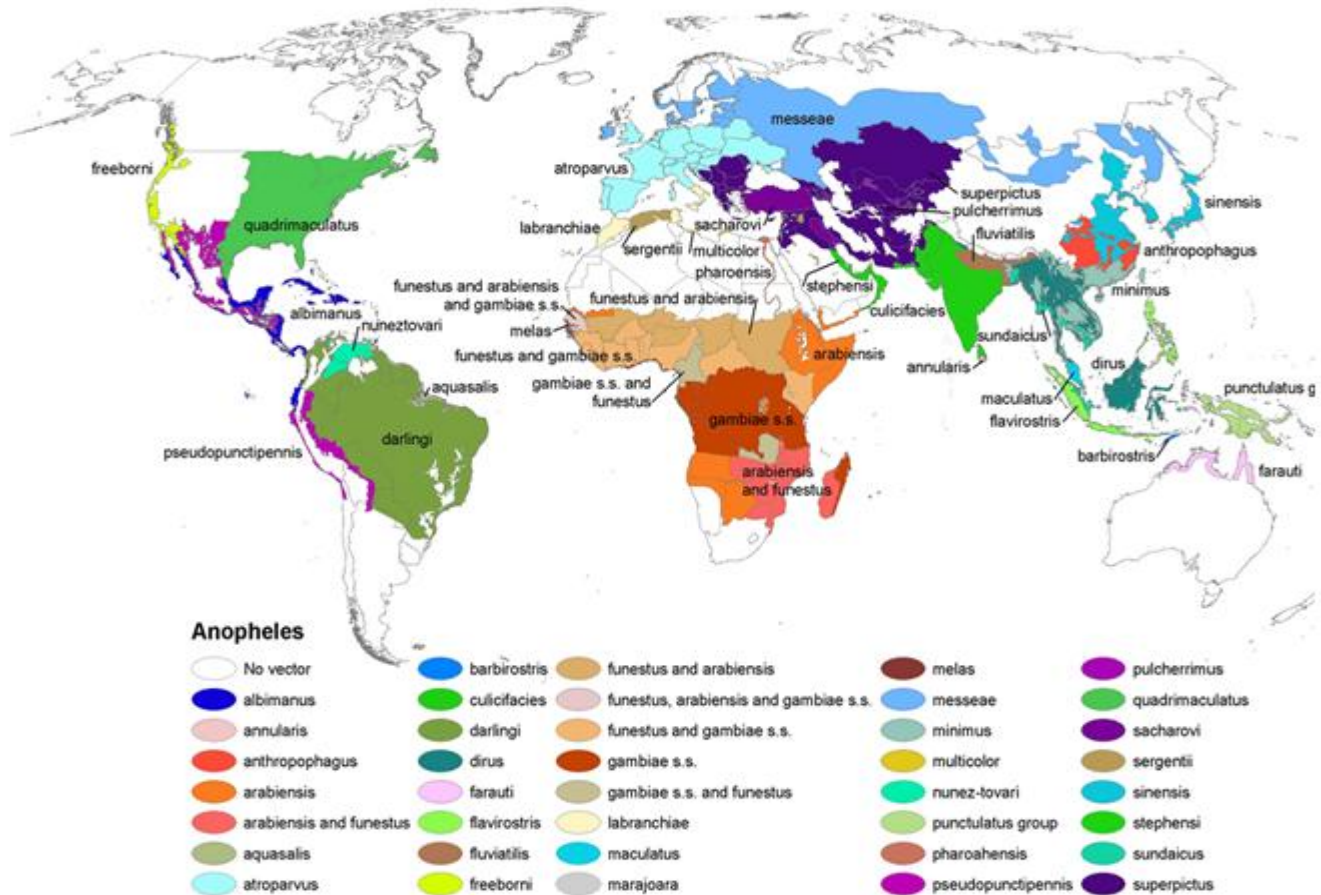
Revisado: Dra. Lourdes García / Licdo. Carlos Victoria/Licdo. Fernando Vizcaino

Semana: No. 30

26 julio al 1 de agosto de 2015



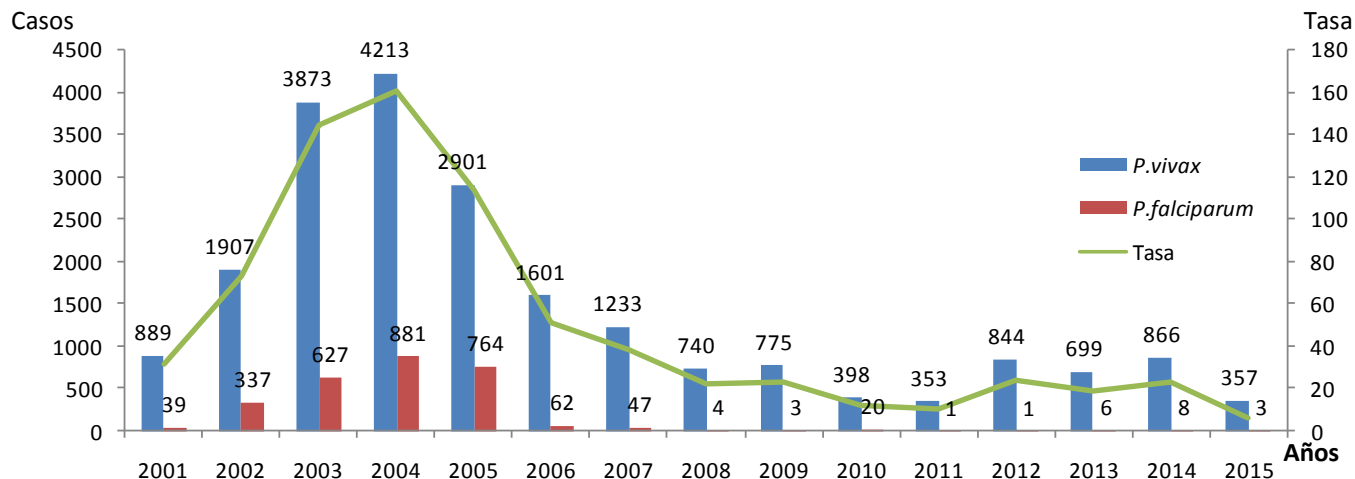
**Distribución del mosquito Anopheles**



Esta imagen es una obra de los [Centros para el Control y la Prevención de Enfermedades](#), parte de los [Departamento de Salud y Servicios Humanos](#) de los [Estados Unidos](#), adoptadas o realizados durante el desempeño de funciones oficiales de un empleado. Como una obra de los Estados Unidos del gobierno federal, la imagen es de [dominio público](#).

**Grafico N°1**

**Casos detectados y tasa de incidencia de paludismo según Plasmodium en Panamá 2001-2015 sem 30**

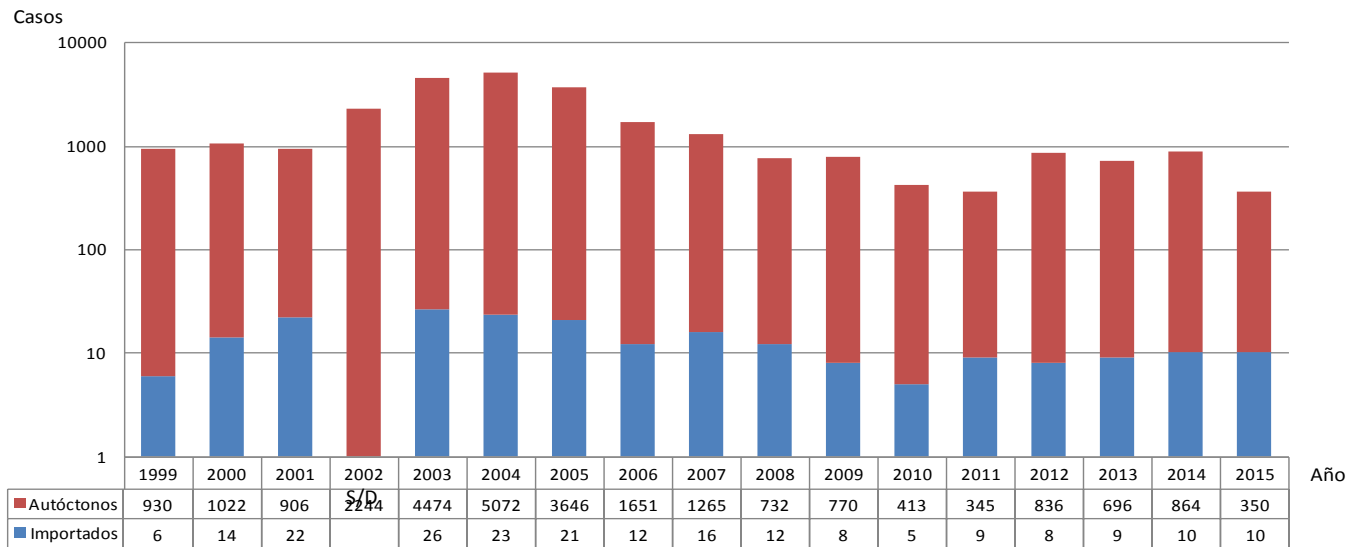


Fuente: departamento de control de vectores/MINSA Panamá

Desde el año 2011 no se registra casos autóctonos en el país de *P. falciparum*. Los casos de este año son procedente de África.

**Grafico N°2**

**Casos de paludismo según origen, República de Panamá 1999-2015 (sem30)**



Fuente: Departamento Nacional de Control de Vectores

**AREAS DONDE PERSISTE TRANSMISIÓN DE MALARIA REPÚBLICA DE PANAMÁ AÑO 2015**



Focos Maláricos

**Número de casos actuales y acumulados confirmados de malaria según región de salud en Panamá 2015 (SEM 30)**

Región	Casos		Tasa
	Actuales	Acumulados	
Darién	1	119	179.8
P. Este	1	117	86.6
Guna Yala	1	97	228.8
Ngabe Bugle	0	17	8.6
Importados	0	10	0
<b>Total País</b>	<b>3</b>	<b>360</b>	<b>9.1</b>

En esta semana se examinaron 1383 muestras para hacer un total a nivel nacional de 40271 de muestras examinadas, resultando positivas 357 *vivax* (7 importados) y 3 *falciparum* (importado).

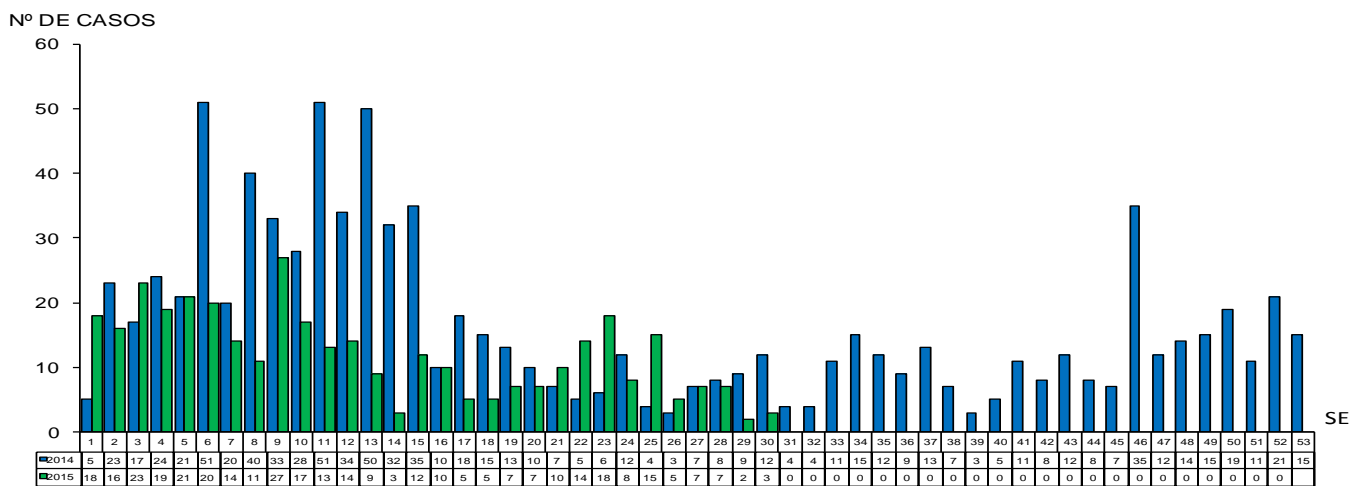
En esta semana se registran 3 casos; se actualizan 3 casos de las semanas 28 (1) y 29 (2), correspondientes a las regiones de Darién (1) y P. Este (2).

En las 14 regiones de salud se captan, notifican y diagnostican casos.

Fuente: Departamento Nacional de Control de Vectores/sección estadística

**Grafico N°3**

REPÚBLICA DE PANAMÁ  
MINISTERIO DE SALUD  
DEPARTAMENTO DE CONTROL DE VECTORES  
**CASOS DE MALARIA POR SEMANA EPIDEMIOLÓGICA, SEGÚN FECHA DE INICIO DE SÍNTOMA O TOMA DE MUESTRA SANGUÍNEA**  
AÑOS: 2014 - 2015

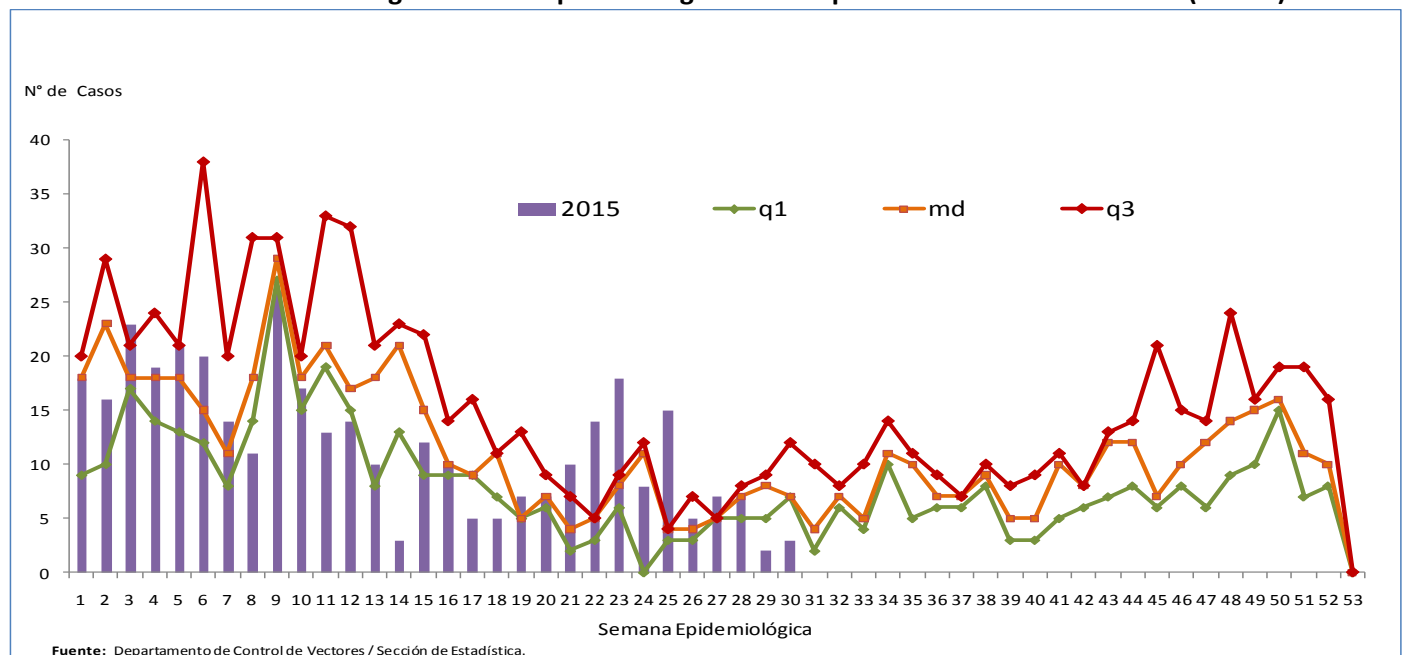


Fuente: Departamento Nacional de Control de Vectores

Para esta semana tenemos **243 casos menos** en comparación del año 2014

**Grafico N°4**

**Malaria, Canal Endémico 2010-2014**  
**Y casos notificados según semana epidemiológica en la República de Panamá año 2015 (sem30)**



## Medidas de Prevención y eliminación

- Búsqueda activa de casos
- Abordaje integral de los casos sospechosos en la investigación de campo.
- Orientación a la comunidad sobre eliminación de focos.
- Aplicación de larvicidas en focos maláricos.
- Rociado intradomiciliar.
- Seguimiento de casos estrictamente
- Tratamiento estrictamente supervisado

## Limitantes

- Barreras interculturales en las comarcas indígenas con mayor énfasis en la Guna.
- Dificultad en la adherencia al medicamento.
- Limitado recursos humanos y logísticos a las acciones antivectoriales.
- Áreas de maláricas ubicadas en áreas de difícil acceso, donde la cobertura de los servicios de salud en general es limitada.

## Acciones

1. Se presenta el Plan Maestro Mesoamericano OPS y el Plan Maestro de Malaria de la República de Panamá a las autoridades y funcionarios que operativizaran en plan en la región de Salud de Panamá Este.
2. Se realiza informe preliminar del brote en Darién, comunidad de Marraganti, Corregimiento de Manuel Ortega, distrito de Cémaco, Comarca Emberá-Wounaan; Semana Epidemiológica 13-29, 2015. Al 23 de julio se reporta la ocurrencia de 10 casos de malaria con presentación de en la comunidad de Marraganti, con una población de 479 personas

Las acciones de control y prevención que se han tomado tenemos:

- En la SE del 24 se realizó rociado focalizado, nebulización en la comunidad, tratamiento a casos y conviventes, eliminación de criaderos.
- En la SE 26 nuevamente acuden para el rociado focalizado, nebulización y tratamiento a los nuevos casos y sus conviventes.
- En la SE 29 debido a la dispersión de los casos, la movilización de migrantes y la comunidad por camino de Marraganti a Bajo Chiquito y viceversa, la presentación de dos casos de malaria en Migrantes quienes estuvieron en la comunidad de Bajo Chiquito (Ahmed Mohamed y Chhe Wong), la presencia de potenciales criaderos naturales se realizanebulización total, tratamiento masivo y aplicación de larvicidas en ambas comunidades (Marragantí y Bajo Chiquito).

## Referencias bibliográficas

1. [www.paho.org/paludismo](http://www.paho.org/paludismo)
2. <http://es.wikipedia.org/wiki/Anopheles#mediaviewer/File:Anopheles-range-map.png>
3. <http://www.paho.org/hq/images/stories/AD/HSD/CD/Malaria/malaria-america-2013-web.jpg>