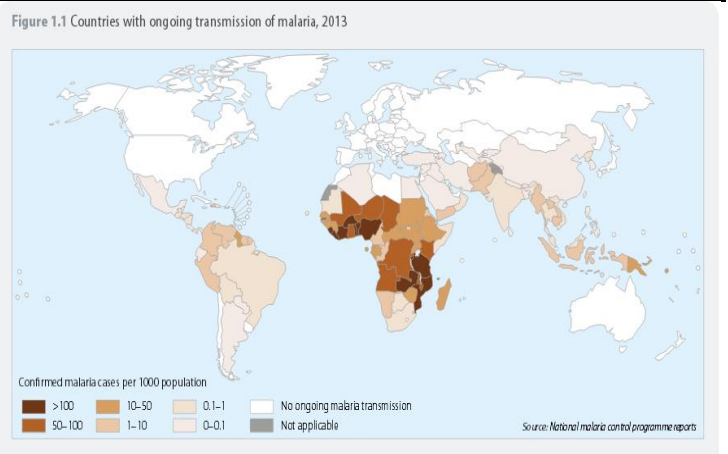
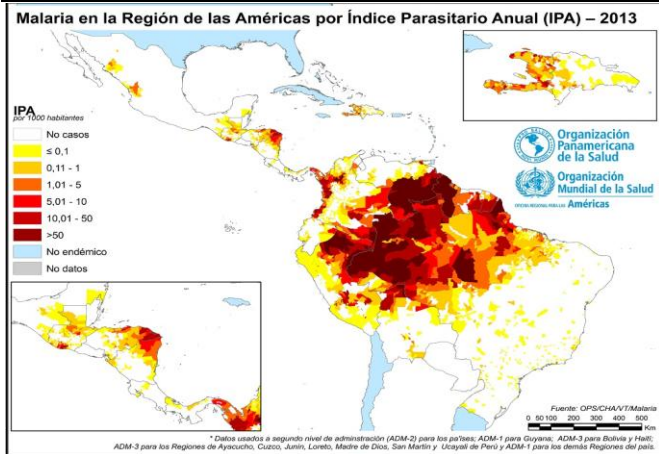


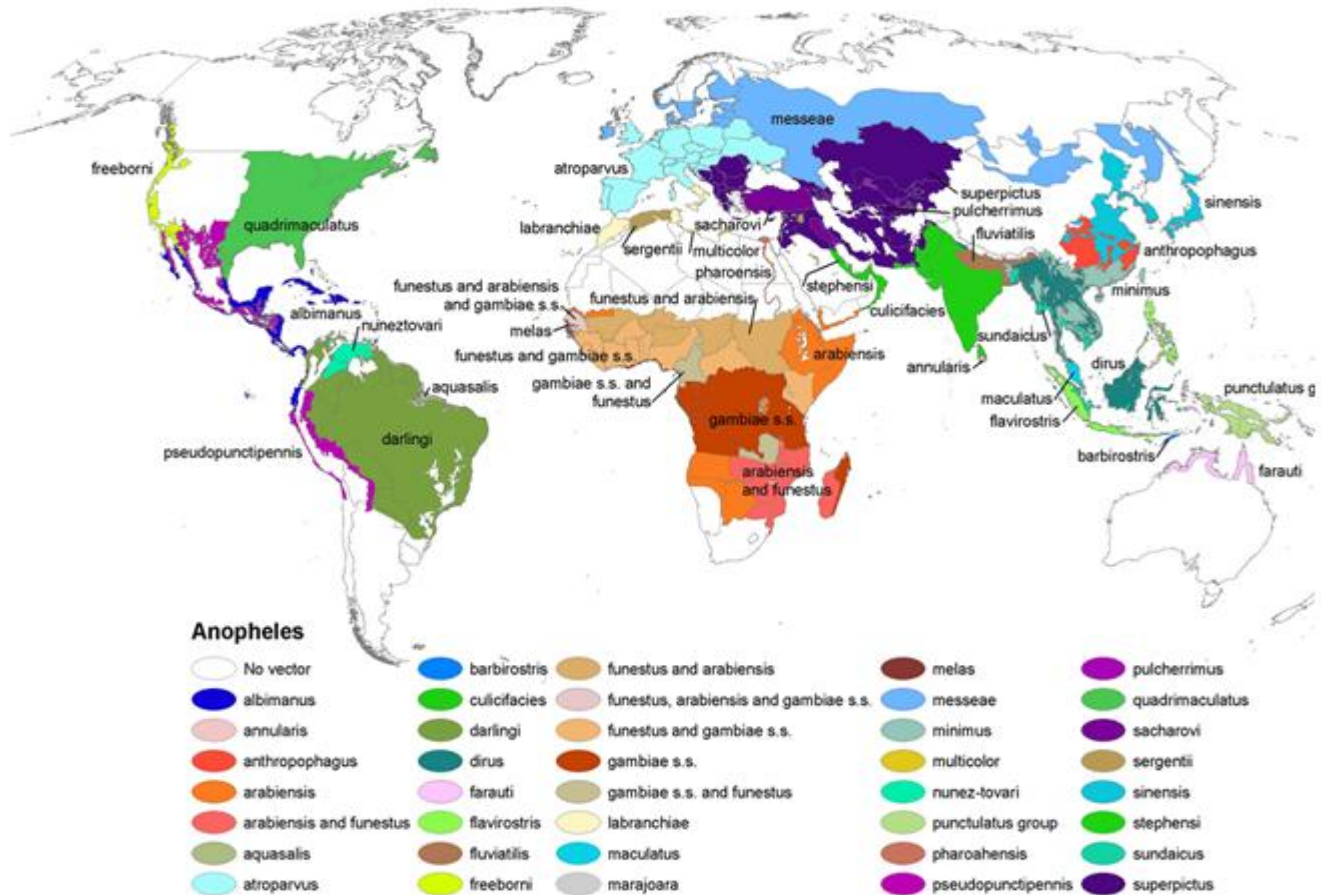


Elaborado: Dra. Lizbeth Cerezo

Revisado: Dra. Lourdes García / Licdo. Carlos Victoria/Licdo. Fernando Vizcaino



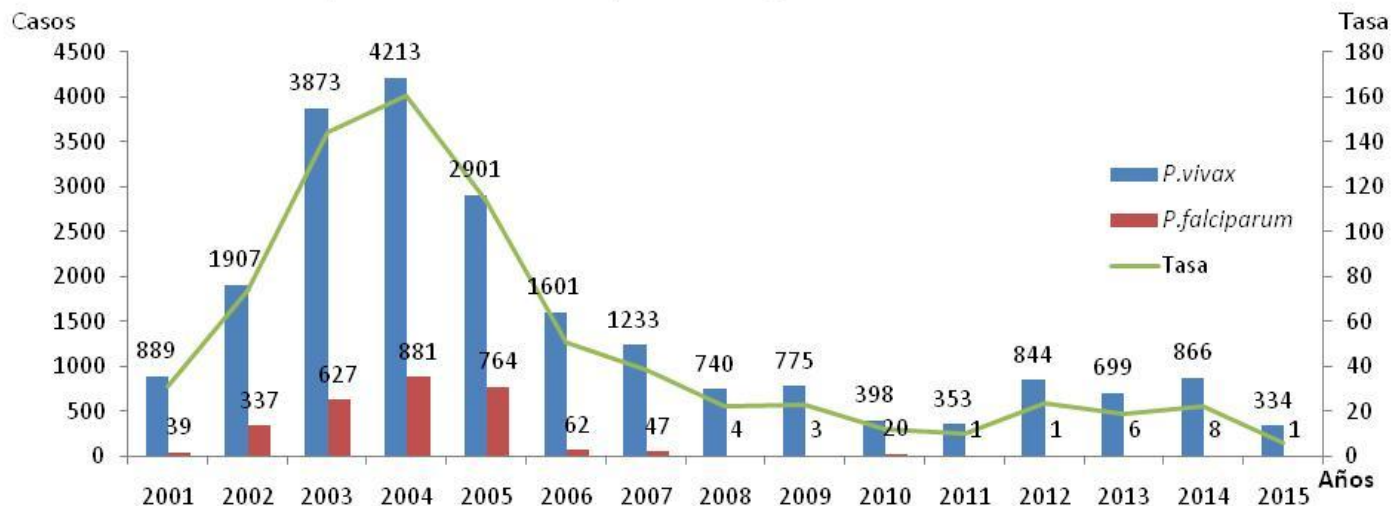
**Distribución del mosquito Anopheles**



Esta imagen es una obra de los [Centros para el Control y la Prevención de Enfermedades](#), parte de los [Departamento de Salud y Servicios Humanos](#) de los [Estados Unidos](#), adoptadas o realizados durante el desempeño de funciones oficiales de un empleado. Como una obra de los Estados Unidos del gobierno federal, la imagen es de [dominio público](#).

**Grafico N°1**

**Casos detectados y tasa de incidencia de paludismo según Plasmodium en Panamá 2001-2015 sem 26**

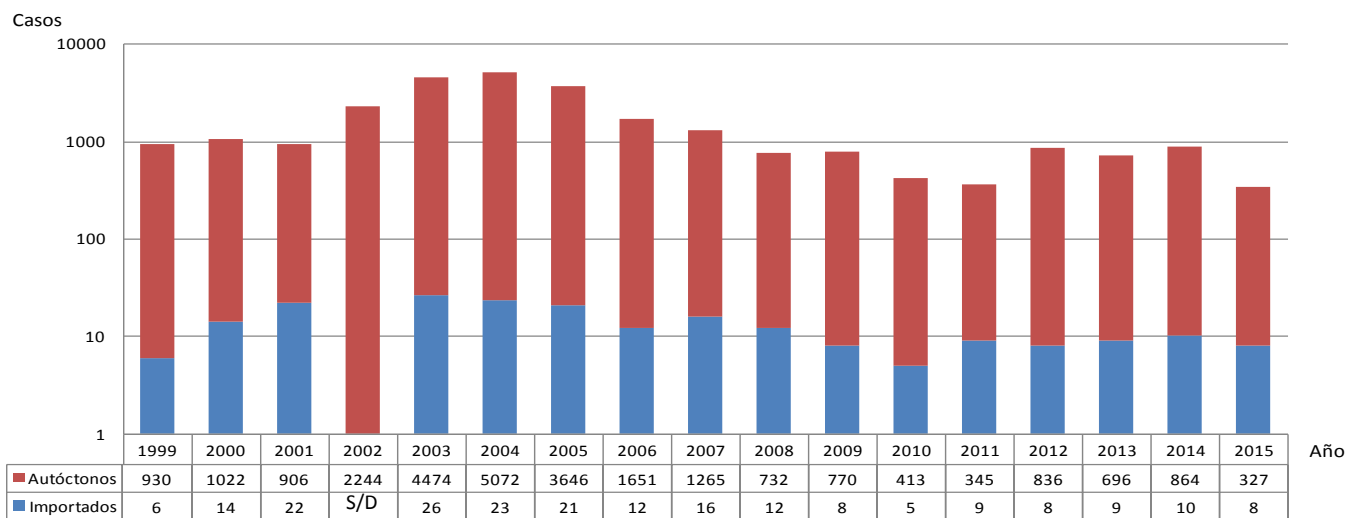


Fuente: departamento de control de vectores/MINSA Panamá

Desde el año 2011 no se registra casos autóctonos en el país de *P. falciparum*. El caso de este año es procedente de África.

**Grafico N°2**

**Casos de paludismo según origen, República de Panamá 1999-2015 (sem26)**



Fuente: Departamento Nacional de Control de Vectores

**AREAS DONDE PERSISTE TRANSMISIÓN DE MALARIA REPÚBLICA DE PANAMÁ AÑO 2015**



Focos Maláricos

**Número de casos actuales y acumulados confirmados de malaria según región de salud en Panamá 2015 (SEM 26)**

Región	Casos		Tasa
	Actuales	Acumulados	
P. Este	0	110	81.4
Darién	1	110	166.2
Guna Yala	0	91	214.6
Ngabe Bugle	0	16	8.1
Importados	1	8	0
<b>Total País</b>	<b>2</b>	<b>335</b>	<b>8.4</b>

En esta semana se examinaron 1426 muestras para hacer un total a nivel nacional de 35674 de muestras examinadas, resultando positivas 335 *vivax* (7 importados) y 1 *falciparum* (importado).

En esta semana se registran 2 casos *vivax*, uno de Darién y uno importado; se actualizan 13 casos de las semanas 23 (1), 24 (2) y 25 (10) correspondientes a las regiones de Darién (2), Ngabe Bugle (1) y Guna Yala (10).

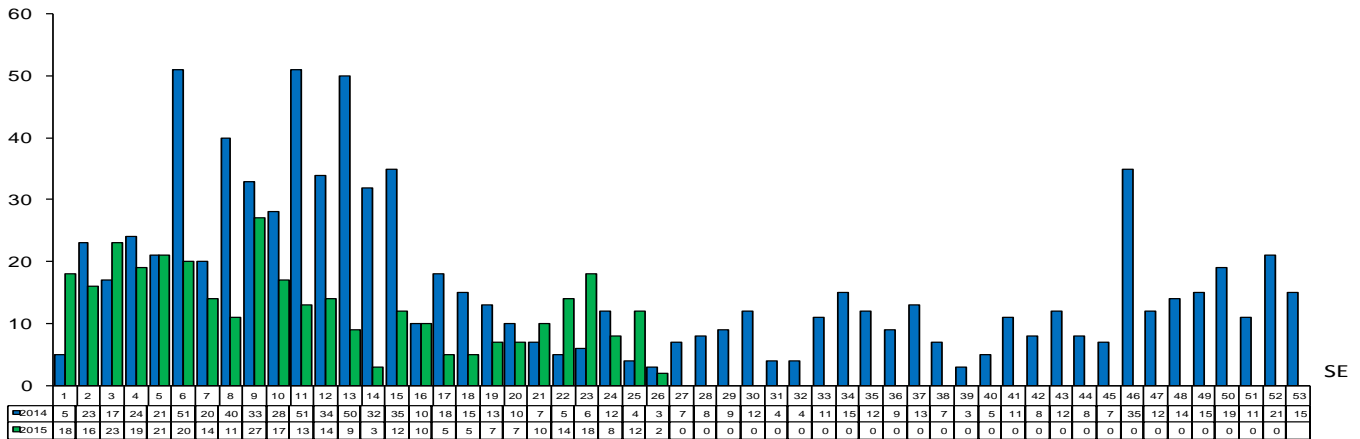
En las 14 regiones de salud se captan, notifican y diagnostican casos.

Fuente: Departamento Nacional de Control de Vectores/sección estadística

**Gráfico N°3**

REPÚBLICA DE PANAMÁ  
MINISTERIO DE SALUD  
DEPARTAMENTO DE CONTROL DE VECTORES  
**CASOS DE MALARIA POR SEMANA EPIDEMIOLÓGICA, SEGÚN FECHA DE INICIO DE SÍNTOMA O TOMA DE MUESTRA SANGUÍNEA**  
AÑOS: 2014 - 2015

Nº DE CASOS

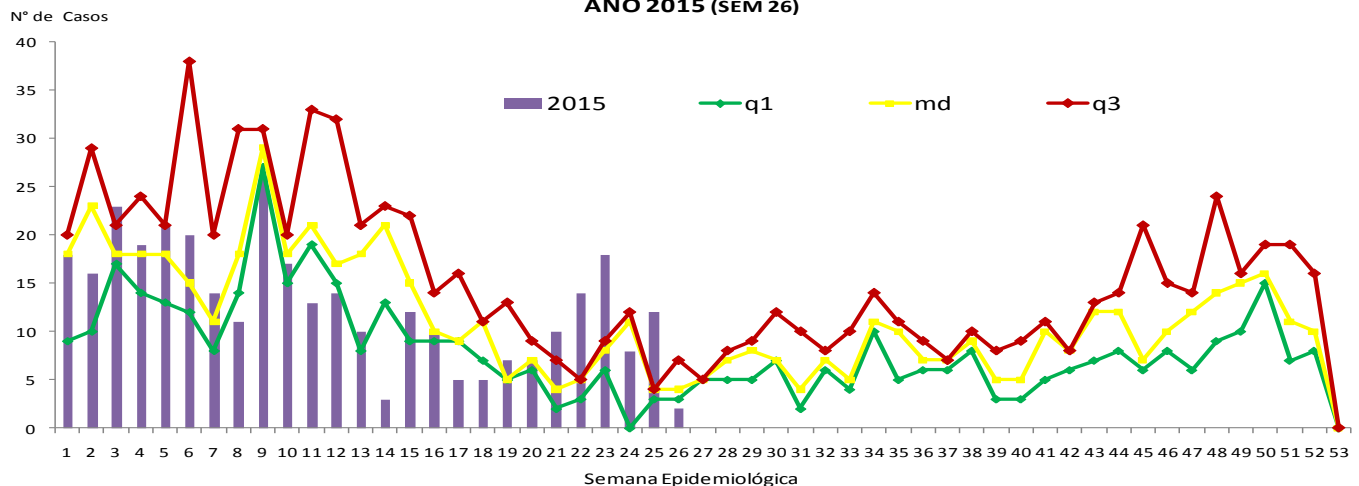


Fuente: Departamento Nacional de Control de Vectores

**Para esta semana tenemos 244 casos menos en comparación del año 2014**

**Gráfico N°4**

**MALARIA, CANAL ENDÉMICO 2010 - 2014**  
**Y CASOS NOTIFICADOS SEGÚN SEMANA EPIDEMIOLÓGICA EN LA REPÚBLICA DE PANAMÁ**  
**AÑO 2015 (SEM 26)**



Fuente: Departamento de Control de Vectores / Sección de Estadística.

## **Medidas de Prevención y eliminación**

- Búsqueda activa de casos
- Abordaje integral de los casos sospechosos en la investigación de campo.
- Orientación a la comunidad sobre eliminación de focos.
- Aplicación de larvicidas en focos maláricos.
- Rociado intradomiciliar.
- Seguimiento de casos estrictamente
- Tratamiento estrictamente supervisado

## **Limitantes**

- Barreras interculturales en las comarcas indígenas con mayor énfasis en la Guna.
- Dificultad en la adherencia al medicamento.
- Limitado recursos humanos y logísticos a las acciones antivectoriales.
- Áreas de maláricas ubicadas en áreas de difícil acceso, donde la cobertura de los servicios de salud en general es limitada.

## **Acciones**

Se están realizando reuniones interdisciplinarias inclusive antropólogos y sociólogos para el abordaje intercultural en la Comarca Madungandi.

## **Referencias bibliográficas**

1. [www.paho.org/paludismo](http://www.paho.org/paludismo)
2. <http://es.wikipedia.org/wiki/Anopheles#mediaviewer/File:Anopheles-range-map.png>
3. <http://www.paho.org/hq/images/stories/AD/HSD/CD/Malaria/malaria-america-2013-web.jpg>