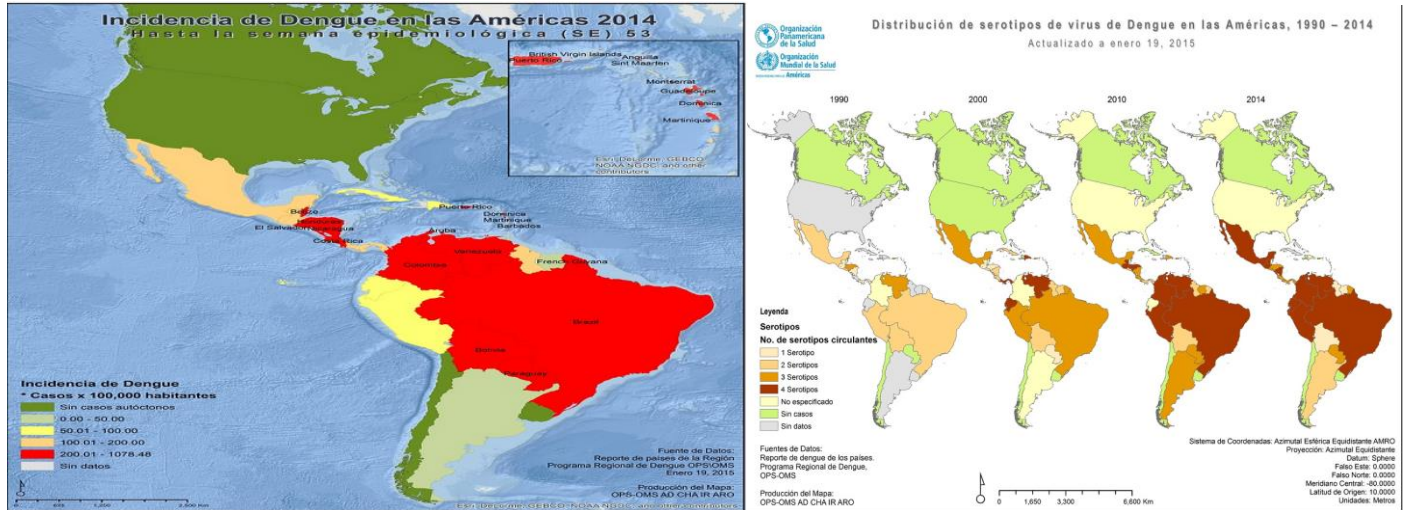


**Situación en las Américas**



**Situación Nacional**

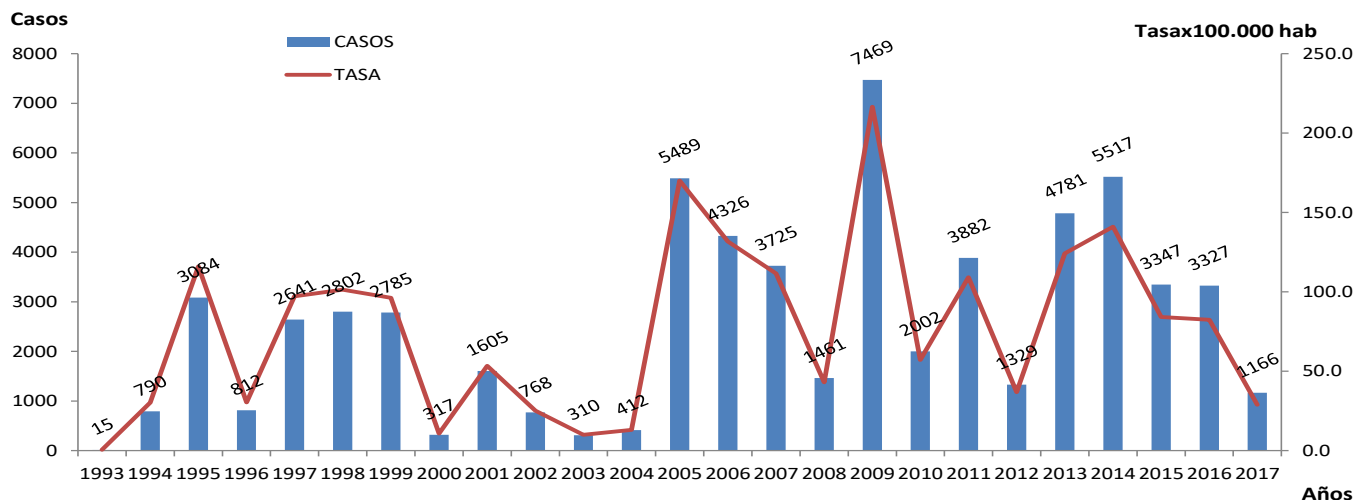
En esta semana se confirman y actualizan 43 casos de las regiones de San Miguelito 18, P. Metro 6, P. Oeste 5, Bocas del Toro 2, Herrera 1, Coclé 1, Chiriquí, 3, P. Este 3, P. Norte 2, Colón 1 y Veraguas 1; para tener un total de 1123 casos con una tasa de incidencia de 27.4 casos por 100mil habitantes; serotipos circulantes detectados 1 y 2. Tenemos registrados 73 casos más en mujeres que en hombres. La edad más afectada continua siendo de 60 a 64 años con 35.8 casos por 100 mil habitantes, a pesar de que el grupo de edad que más a casos registra es el de 35 a 49 años seguido del de 25 a 34 años. (Ver gráfico N°1 y tabla N°1 y N°2)

En estos momentos el canal se encuentra en zona de seguridad según los casos confirmados, sin embargo si sumamos los confirmados y sospechosos ha habido un aumento progresivo semana tras semana. (Ver gráfico N°2)

Las regiones de salud con evidencia de estar con aumento de casos sobre pasando la seguridad son Bocas del Toro, Herrera, P. Metro y San miguelito. (Ver gráfico 3, 4, 5 y 6)

Del total de casos notificados se han hospitalizado el 7.8% (212/2696) de los casos, en la semana epidemiológica que más se han hospitalizado en las primeras siete semanas, teniendo la mayor frecuencia las semanas uno y dos con 19 y 18 casos respectivamente; sin ninguna defunción registrada a la fecha. (Ver gráficoN°7)

**Gráfico N° 1 Número de casos de dengue y tasa de incidencia según año de ocurrencia en la República de Panamá-período 1993-2017 (sem 23)**



Fuente: Departamento de Epidemiología/Sección Estadística/ MINSa

**Tabla No1. Número de Casos confirmados de dengue según región de salud en La República de Panamá, año 2017(sem 23)**

REGIONES DE SALUD	CASOS CONFIRMADOS													CASOS SOSPECHOSOS					
	TOTAL		MASCULINO		FEMENINO		TIPO DE DENGUE				DEFUNCIÓNES	CRITERIO DE CONFIRMACIÓN			SEROTIPO CIRCULANTE	CASOS SOSPECHOSOS			
	CASOS	TASAS 2/	CASOS	TASAS 2/	CASOS	TASAS 2/	TOTAL	SIN SIGNO DE ALARMA	CON SIGNO DE ALARMA	GRAVE		TOTAL	NEXO	LABORATORIO		TOTAL	SIN SIGNO DE ALARMA	CON SIGNO DE ALARMA	GRAVE
REPUBLICA	1166	28.5	544	26.46	622	30.5	1123	1027	91	5	0	1166	266	900		1530	1426	102	2
BOCAS DEL TORO	165	99.6	64	75.5	101	124.8	163	153	10	0	0	165	60	105		41	40	1	0
COCLE	82	31.4	35	26.2	47	36.7	81	78	3	0	0	82	22	60	D2	43	42	1	0
COLON	24	8.4	18	12.4	6	4.3	23	19	4	0	0	24	0	24		10	8	2	0
CHIRIQUI	33	7.2	18	7.8	15	6.6	30	25	5	0	0	33	0	33	D1 y D2	28	26	2	0
DARIEN	65	95.5	32	87.4	33	105.0	65	57	8	0	0	65	10	55	D1	23	22	1	0
HERRERA	95	80.1	39	65.5	56	94.9	94	92	1	1	0	95	4	91	D1 y D2	15	15	0	0
LOS SANTOS	32	33.5	14	29.2	18	37.9	32	32	0	0	0	32	1	31	D1 y D2	14	14	0	0
PANAMÁ ESTE	22	15.8	12	15.8	10	15.8	19	17	2	0	0	22	4	18	D1 y D2	97	86	11	0
PANAMÁ OESTE	187	63.8	90	59.9	97	68.0	182	171	9	2	0	187	57	130	D1 y D2	384	366	18	0
PANAMÁ NORTE	56	21.1	36	27.2	20	15.0	54	47	7	0	0	56	8	48	D1 y D7	167	159	8	0
METROPOLITANA	210	26.2	93	23.8	117	28.4	204	177	25	2	0	210	20	190	D1 y D2	481	434	46	1
SAN MIGUELITO	161	44.1	73	40.9	88	47.2	143	128	15	0	0	161	78	83	D1	203	195	7	1
VERAGUAS	27	11.0	13	10.2	14	11.8	26	25	1	0	0	27	2	25	D1	12	9	3	0
KUNA YALA	6	13.6	6	28.0	0	0.0	6	5	1	0	0	6	0	6	D1	3	9	0	0
NGOBE BUGLE	1	0.5	1	1.0	0	0.0	1	1	0	0	0	1	0	1	D1 y D1	3	1	2	0

JUNTOS PODEMOS ACABAR CON EL DENGUE

1/ Hasta la Semana Epidemiológica N° 23 2/ Tasa por 100,000 Habitantes

NOTA: Para este año se ha incluido en el Informe la Región de Panamá Norte que comprenden los corregimientos de: Alcalde Díaz, Las Cumbres, Chilibre y Ernesto Córdoba.

FUENTE: MINSA/Departamento de Epidemiología/Sección de Estadística/Bases de Datos.

**Tabla No2. Número de Casos confirmados y tasa de incidencia de dengue según grupo de edad y región de salud en La República de Panamá, año 2017(sem 23)**

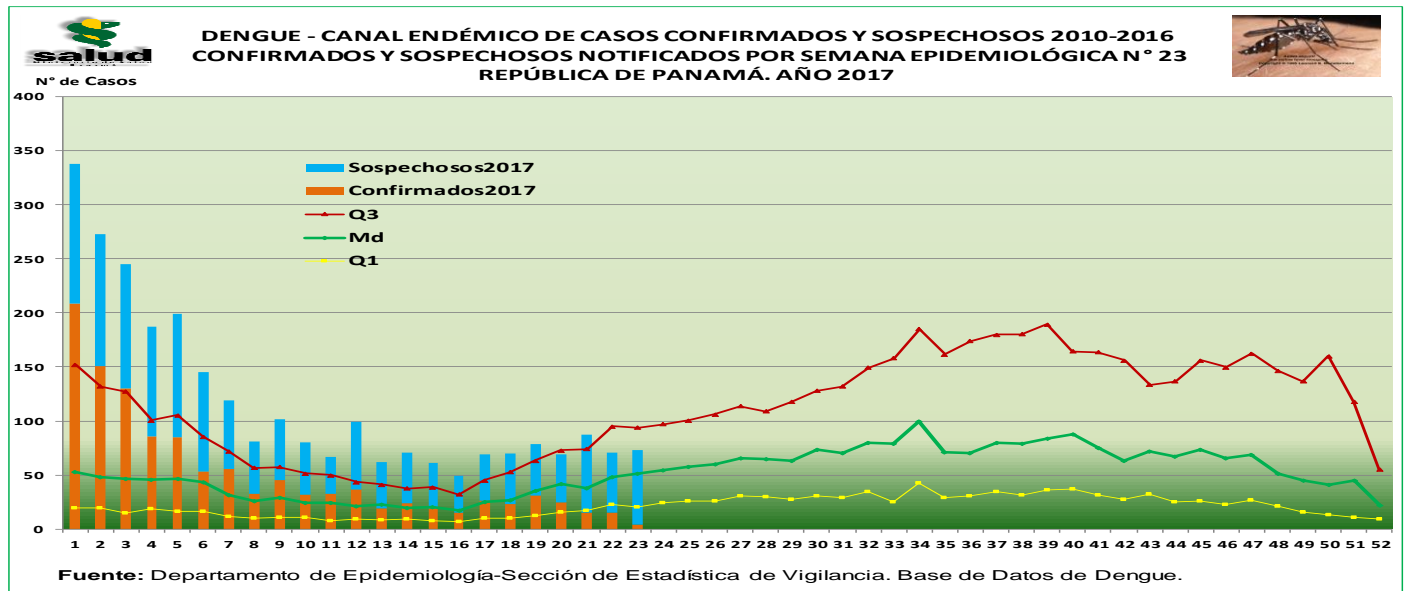
REGION DE SALUD	TOTAL		< 1 AÑO		1 A 4		5 A 9		10 A 14		15 A 19		20 A 24		25 - 34		35 A 49		50 A 59		60 A 64		65 Y MÁS	
	CASOS	TASAS	CASOS	TASAS	CASOS	TASAS	CASOS	TASAS	CASOS	TASAS	CASOS	TASAS	CASOS	TASAS	CASOS	TASAS	CASOS	TASAS	CASOS	TASAS	CASOS	TASAS	CASOS	TASAS
REPUBLICA	1166	28.5	13	17.5	46	15.5	70	19.2	109	30.2	115	32.5	108	32.5	203	32.7	267	32.4	97	24.2	51	35.8	87	26.6
BOCAS DEL TORO	165	99.6	0	0.0	6	33.5	7	33.3	17	88.8	16	92.5	9	60.6	29	119.9	45	172.3	15	135.4	9	289.5	12	200.7
COCLE	82	31.4	0	0.0	0	0.0	4	16.9	4	16.9	12	48.5	9	37.3	11	26.6	17	38.2	8	33.6	8	89.3	9	37.8
COLON	25	8.8	2	32.4	2	8.2	0	0.0	1	3.5	5	18.8	2	8.6	7	16.4	5	9.5	0	0.0	1	11.8	0	0.0
CHIRIQUI	33	7.2	0	0.0	2	5.8	4	9.4	1	2.3	3	7.3	5	13.5	4	6.4	7	8.9	2	4.3	2	11.3	3	6.7
DARIEN	65	95.5	1	60.9	2	31.9	3	41.1	6	82.1	6	79.8	10	139.9	16	151.2	10	109.7	4	86.2	3	156.7	4	86.7
HERRERA	95	80.1	0	0.0	0	0.0	5	52.5	10	105.0	3	30.0	10	103.3	21	116.6	21	97.4	12	90.4	4	72.1	9	60.6
LOS SANTOS	32	33.5	0	0.0	0	0.0	1	15.2	3	45.7	1	14.2	3	42.6	2	14.7	12	65.6	3	25.5	2	40.0	5	33.9
PANAMÁ ESTE	22	15.8	0	0.0	0	0.0	1	7.8	3	23.5	3	25.3	4	33.9	5	20.5	5	16.5	1	9.3	0	0.0	0	0.0
PANAMÁ OESTE	187	32.4	5	53.8	9	22.9	11	22.8	19	39.4	19	42.8	14	31.7	29	34.1	42	30.7	14	23.6	7	36.8	18	44.6
PANAMÁ NORTE	55	20.7	1	23.3	3	17.6	7	29.5	5	21.0	8	33.0	4	20.1	11	26.0	12	18.4	0	0.0	2	26.4	2	15.2
METROPOLITANA	210	26.2	2	17.1	12	26.4	16	28.8	19	34.2	20	33.5	20	33.6	30	23.8	51	26.3	17	18.4	5	15.7	18	25.5
SAN MIGUELITO	161	44.1	1	17.7	9	40.2	9	33.1	20	73.7	14	52.0	15	57.1	33	80.2	30	35.5	20	47.5	5	32.5	5	15.5
VERAGUAS	27	11.0	0	0.0	0	0.0	1	4.2	1	4.2	5	21.4	2	9.0	4	10.4	8	22.4	1	4.5	3	30.9	2	7.9
KUNA YALA	6	13.6	1	75.4	1	20.6	1	18.7	0	0.0	0	0.0	1	21.6	0	0.0	2	52.0	0	0.0	0	0.0	0	0.0
NGOBE BUGLE	1	0.5	0	0.0	0	0.0	0	0.0	0	0.0	0	0.0	0	0.0	1	3.2	0	0.0	0	0.0	0	0.0	0	0.0

JUNTOS PODEMOS ACABAR CON EL DENGUE

1/ Hasta la Semana Epidemiológica N° 23 2/ Tasa por 100,000 Habitantes

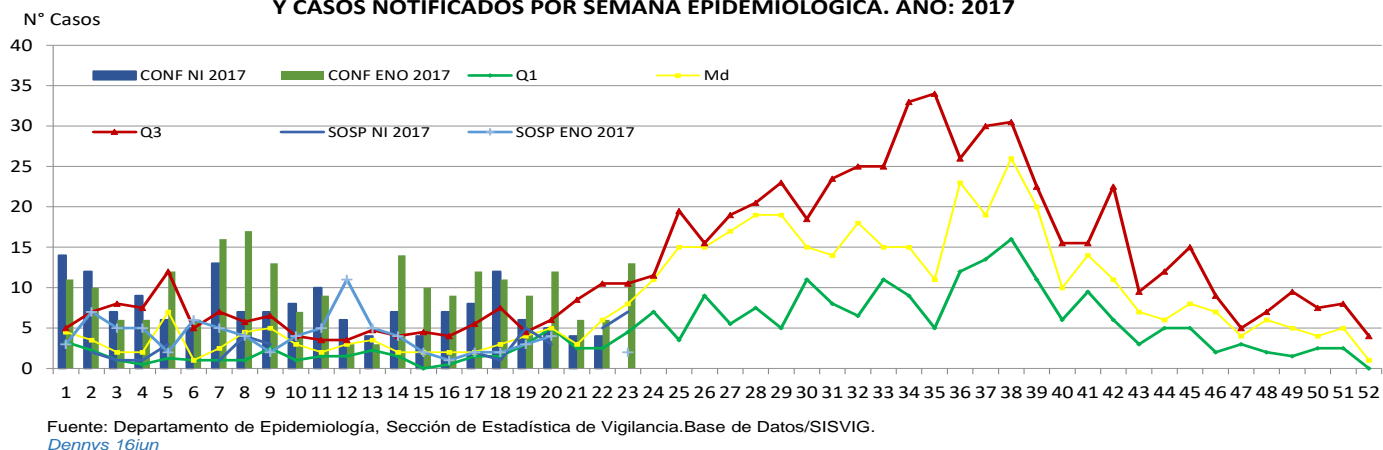
FUENTE: MINSA/Departamento de Epidemiología/Sección de Estadística/Bases de Datos.

**Gráfico N°2**



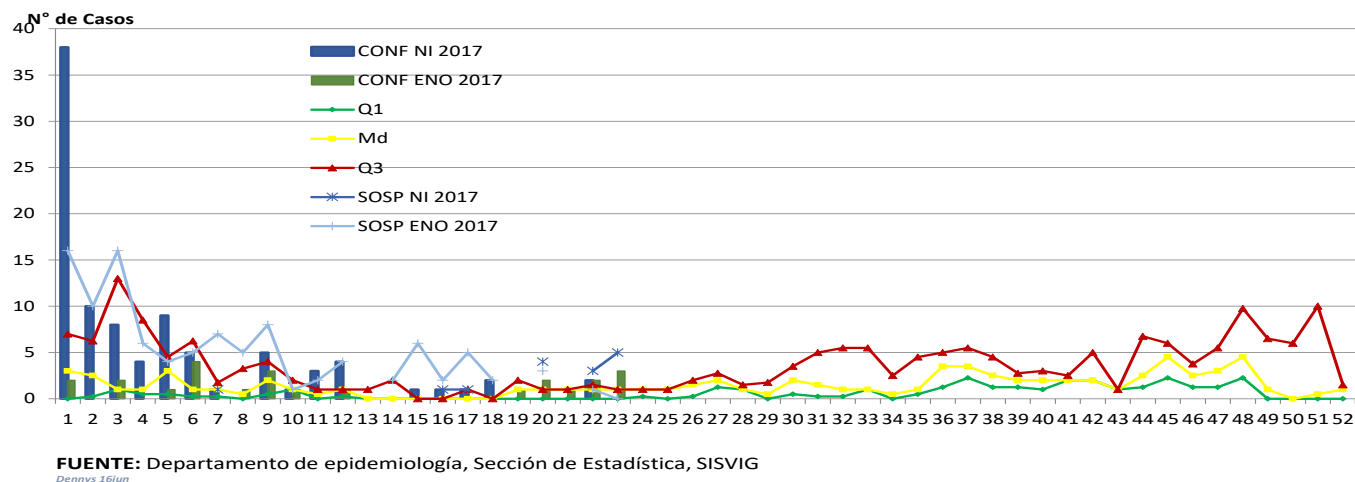
**Gráfico N°3**

**DENGUE, REGIÓN DE BOCAS DEL TORO - CANAL ENDÉMICO 2010 - 2016 Y CASOS NOTIFICADOS POR SEMANA EPIDEMIOLÓGICA. AÑO: 2017**



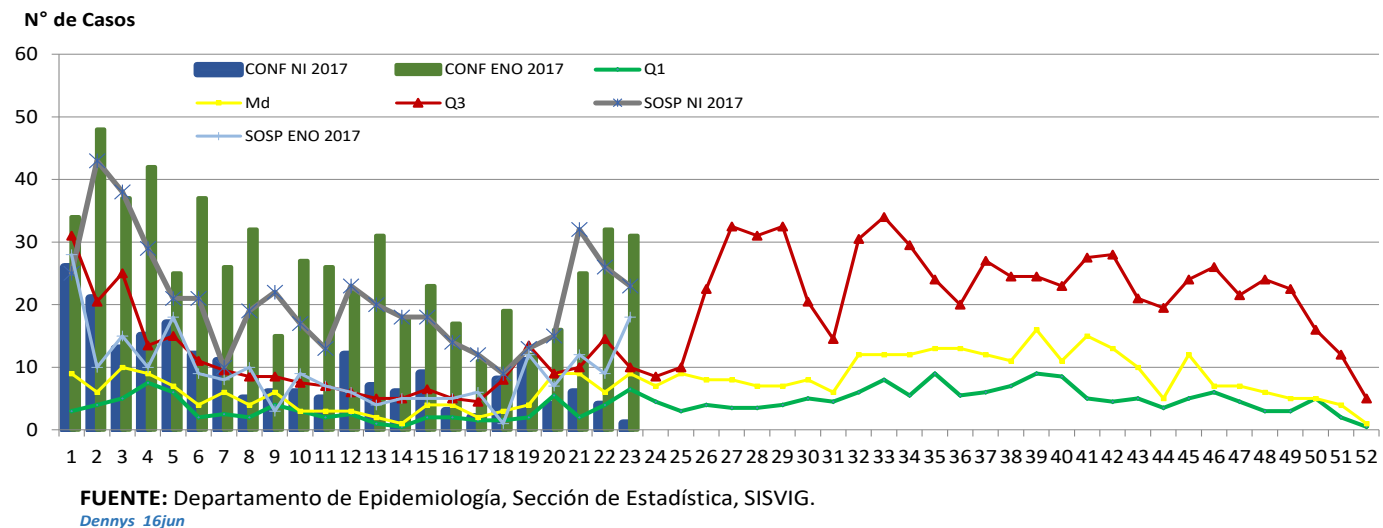
**Gráfico N°4**

**República de Panamá  
Dengue, Región de Herrera - Canal endémico 2010 - 2016 y Casos Notificados por semana epidemiológica. Año 2017**



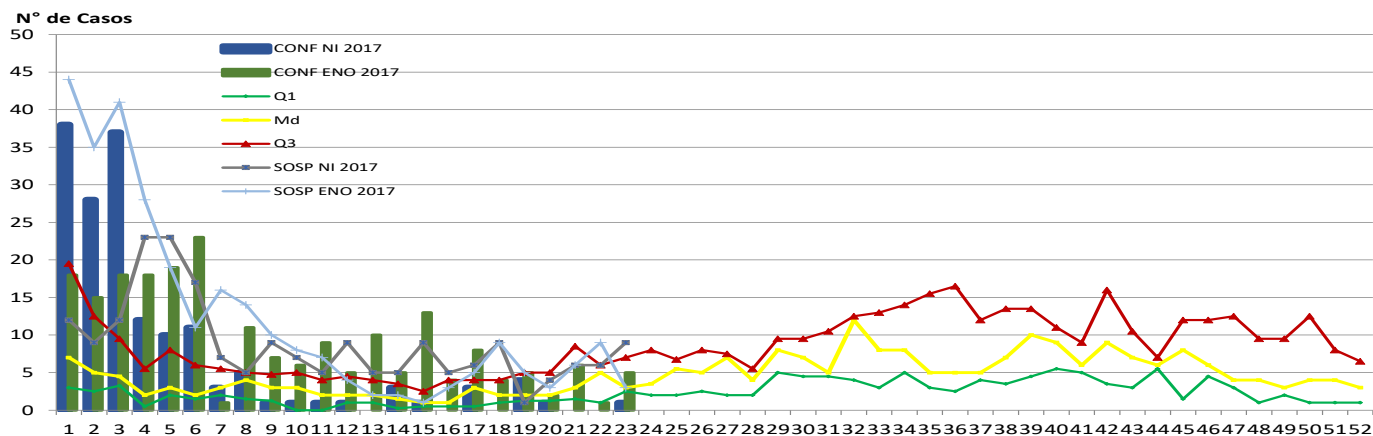
**Gráfico N°5**

**DENGUE, REGIÓN METROPOLITANA - CANAL ENDÉMICO 2010 - 2016 Y CASOS NOTIFICADOS POR SEMANA EPIDEMIOLÓGICA. AÑO 2017**



**Gráfico N°6**

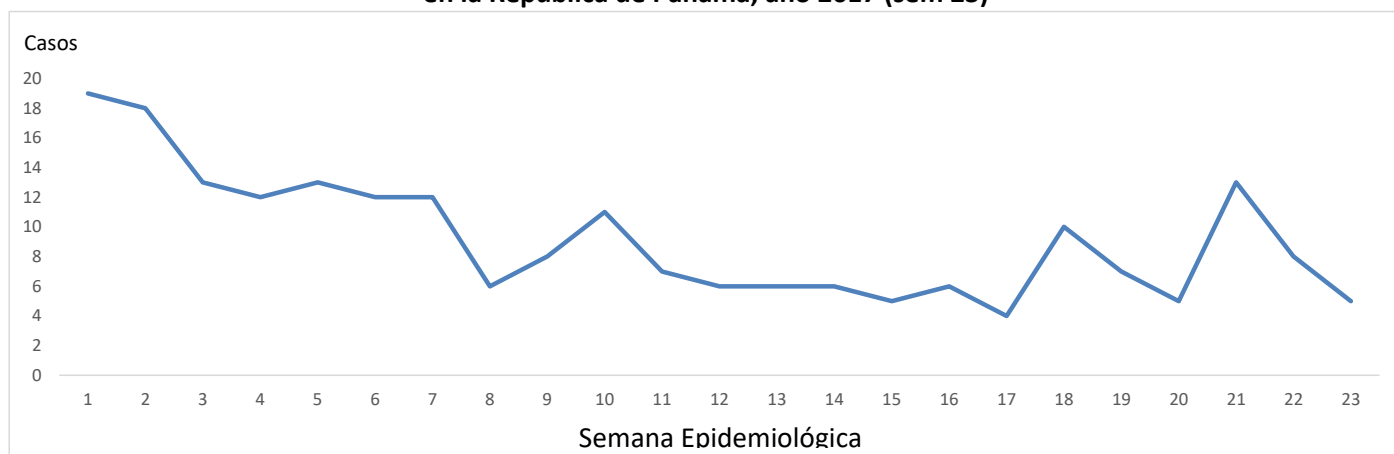
**DENGUE, REGIÓN DE SAN MIGUELITO - CANAL ENDÉMICO 2010 - 2016 Y CASOS NOTIFICADOS POR SEMANA EPIDEMIOLÓGICA. AÑO : 2017**



**FUENTE:** Departamento de Epidemiología, Sección de Estadística, SISVIG.  
Dennys 16jun

**Gráfico N°7**

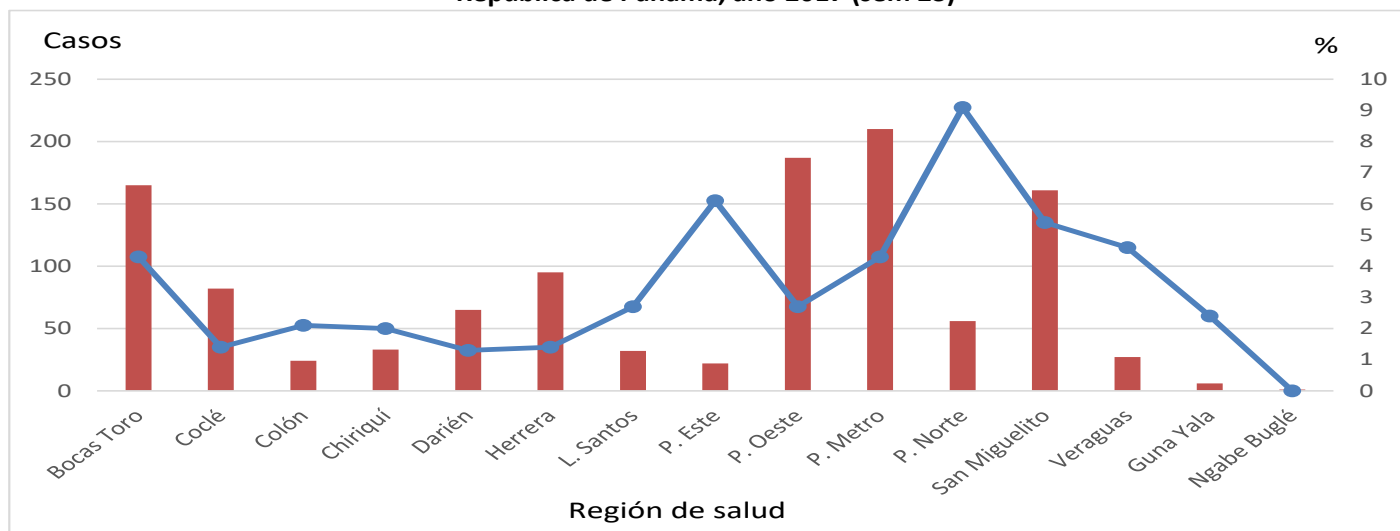
**Número de casos hospitalizados por dengue según semana epidemiológica en la República de Panamá, año 2017 (sem 23)**



Fuente: Departamento Nacional de Epidemiología, sección estadística

**Gráfico N°8**

**Número de casos confirmados de dengue e índice de infestación de A. aegypti según región sanitaria en la República de Panamá, año 2017 (sem 23)**



Fuente: Departamento Nacional de Epidemiología y Departamento Nacional de Control de Vectores, sección estadística

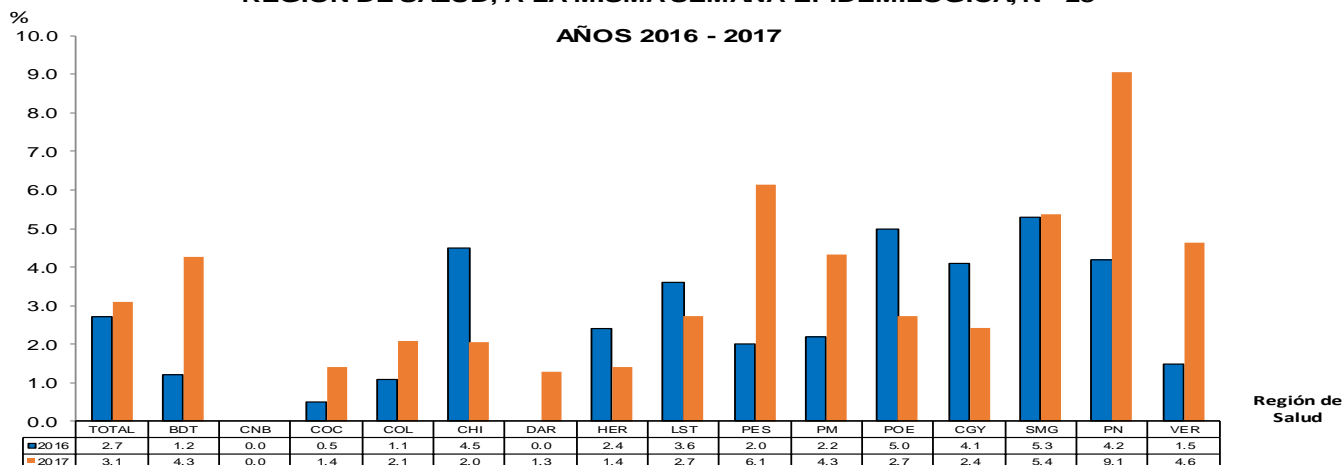
## Medidas de Prevención y Control

Con la inspección de 17142 viviendas de esta semana se encontraron 531 criaderos positivos para *A. albopictus* y *A. aegypti* con un aumento del índice de infestación de 0.5% comparados con la semana anterior sobre pasando el 3% de 2.6% a 3.1%, las regiones de salud con índice por encima de lo esperado y persistente son la de P. Norte 9.1%, P. Este 6.1%, San Miguelito 5.4%, Veraguas 4.6%, Bocas del Toro 4.3%, Metropolitana 4.3%, Veraguas 3.7%, Los santos 2.7%, P. Oeste 2.7%, Guna Yala 2.4% y Colón 2.1%. (Ver gráfico N°8)

Del total de recipientes con *Aedes* el 58% (349/600) son criaderos útiles, por lo que si la población realizara todas las recomendaciones que brinda o proporciona el ministerio de salud al adecuado almacenamiento de agua tendríamos menos criaderos para el desarrollo del vector, por lo que hubiese menos incidencia de casos. Se eliminaron 26879 recipientes y tratándose 9410 recipientes con larvicida. Se nebulizan 6787 viviendas y 776 manzanas. Se aplicaron mas recomendación de sanción en comparación a la semana anterior con 262 recomendaciones de sanciones.

## Gráfico N°8

REPÚBLICA DE PANAMÁ  
MINISTERIO DE SALUD  
DEPARTAMENTO DE CONTROL DE VECTORES  
INDICE DE INFESTACIÓN DEL MOSQUITO *Aedes aegypti* y *albopictus*  
REGIÓN DE SALUD, A LA MISMA SEMANA EPIDEMIOLÓGICA, N° 23



FUENTE: Departamento Nacional de Control de Vectores. Sección de Estadísticas, MM/12/06/2017

# Recuerde que iniciaron las lluvias

## Recomendación:

Para todos las personas que residen en el territorio de la República de Panamá, se les solicita el apoyo en la concientización de la eliminación de todos los criaderos del mosquito alrededor y dentro de nuestras viviendas; si realizamos esto eliminamos la transmisión del dengue, zika y chikungunya; hazlo por tu familia.

### - Lo que puede hacer para controlar los mosquitos afuera de su casa

- **Una vez a la semana**, vacíe, restriegue, dé vuelta, cubra o tire cualquier elemento que acumule agua como neumáticos, cubetas, macetas, juguetes, piscinas, bebederos de mascotas, platos de macetas y contenedores de basura. Los mosquitos ponen sus huevos cerca del agua.
  - **Tape bien** los recipientes para almacenar agua (cubetas, cisternas, barriles para recoger agua de lluvia) para que los mosquitos no puedan entrar para poner los huevos.
  - Para los recipientes sin tapa, use una malla metálica con orificios más pequeños que el tamaño de un mosquito adulto.
  - Use larvicidas para tratar recipientes grandes de agua que no se usan para beber y que no se pueden tapar ni vaciar.

- **Use un insecticida en atomizador para interiores** formulado para matar los mosquitos en las áreas donde descansan.
  - Los mosquitos descansan en áreas húmedas y oscuras como debajo de los muebles de jardín o debajo del cobertizo o en el garaje. Cuando use insecticidas, siempre siga las instrucciones de las etiquetas.
- **Si tiene un pozo séptico**, repare las grietas o las ranuras. Tape las ventilaciones abiertas o las tuberías. Use una malla metálica con orificios más pequeños que el tamaño de un mosquito adulto.

#### **-Lo que puede hacer para controlar los mosquitos dentro de su casa**

- **Instale o repare, o bien use mosquiteros en puertas y ventanas.** No deje las puertas abiertas.
- **Use el aire acondicionado** cuando sea posible.
- **Una vez a la semana**, vacíe, restriegue, dé vuelta, cubra o tire cualquier elemento que acumule agua como floreros y platos de macetas. Los mosquitos ponen sus huevos cerca del agua.
- **Matar los mosquitos dentro de su casa.** Use un vaporizador de interiores para insectos o un insecticida en atomizador para interiores para matar los mosquitos y tratar las áreas donde descansan. Estos productos hacen efecto de inmediato y es posible que sea necesario volver a aplicarlos. Cuando use insecticidas, siempre siga las instrucciones de las etiquetas. Si usa solo insecticidas, no mantendrá su casa libre de mosquitos.
  - Los mosquitos descansan en áreas húmedas y oscuras como debajo de la tina de lavar, en clósets, debajo de los muebles o en el cuarto de lavado.

#### **Bibliografía**

1. <http://www.paho.org/hq/images/stories/AD/HSD/CD/Dengue/2014-cha-distribucion-virus-dengue-53.jpg>





**Eliminemos los criaderos**