



Editores: Dra. Lizbeth Cerezo / Licdo. Carlos Victoria/Licdo. Fernando Vizcaino/Dra. Lizbeth Hayer

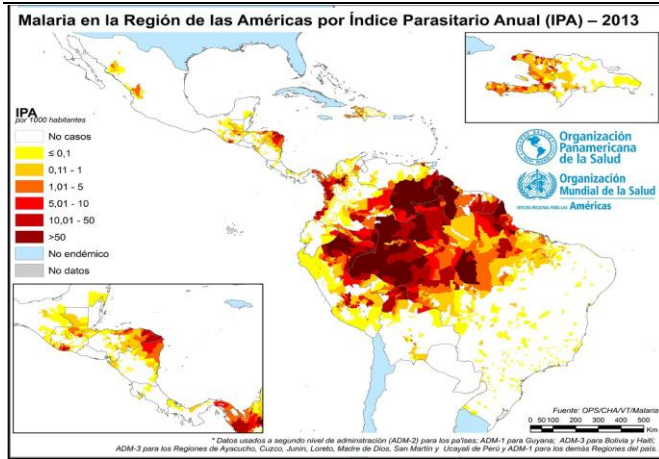
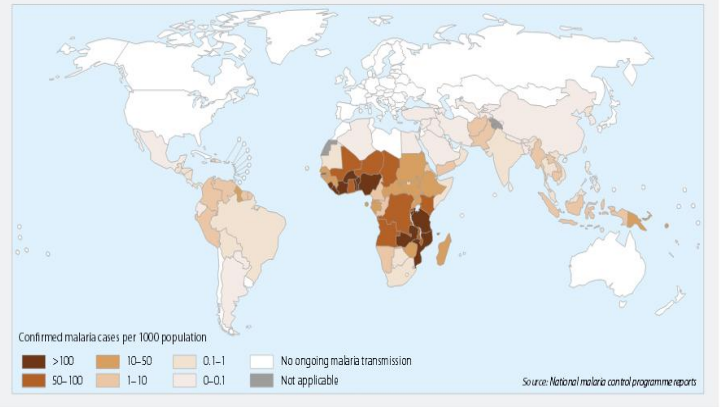
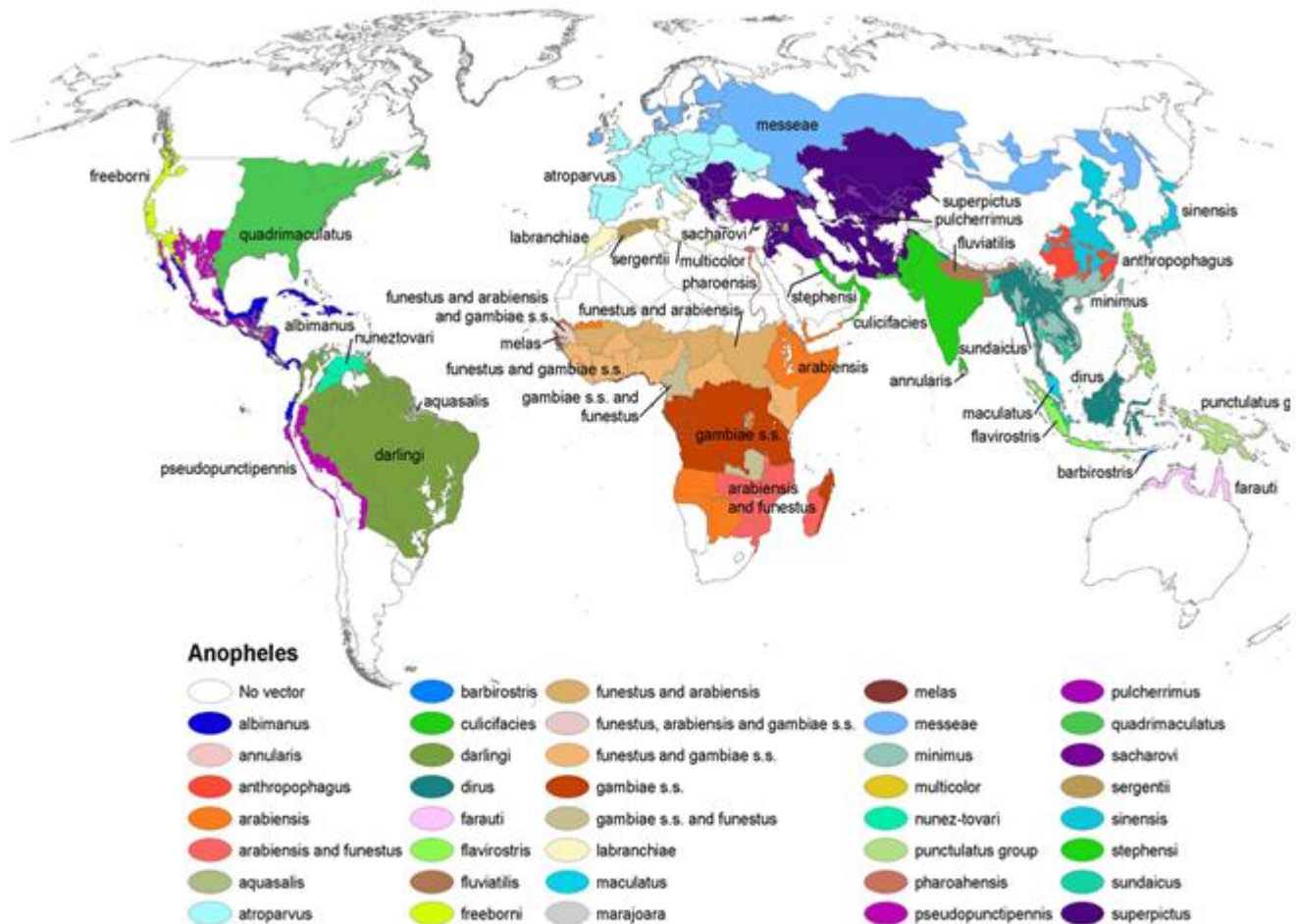


Figure 1.1 Countries with ongoing transmission of malaria, 2013

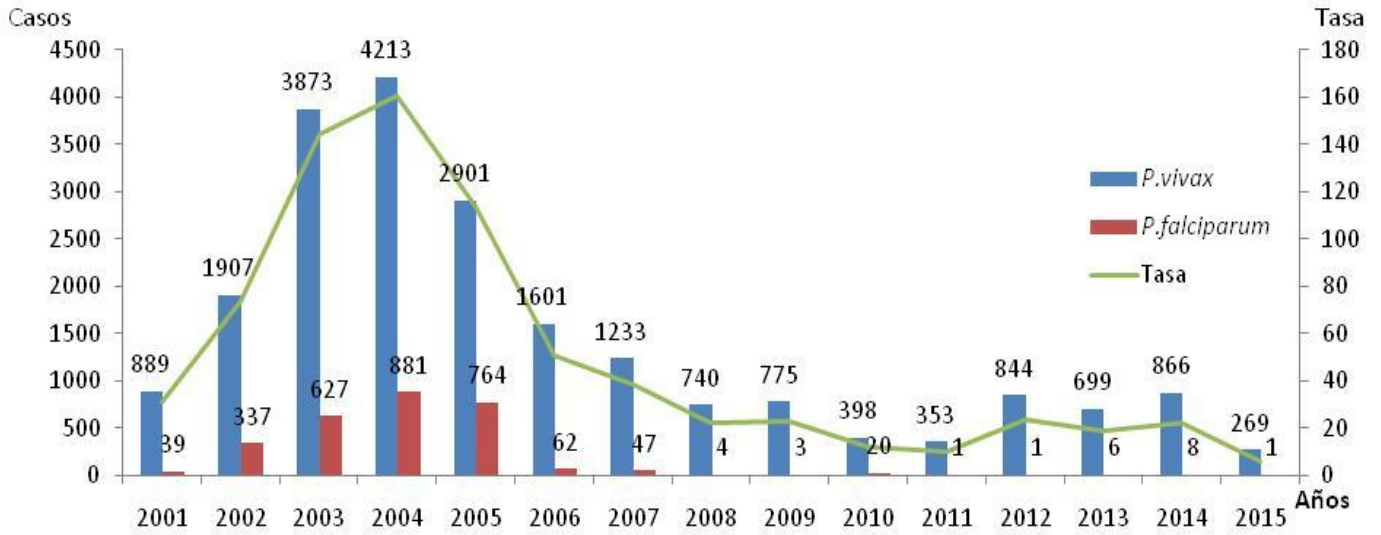


Distribución del mosquito Anopheles



Esta imagen es una obra de los [Centros para el Control y la Prevención de Enfermedades](#), parte de los [Departamento de Salud y Servicios Humanos](#) de los [Estados Unidos](#), adoptadas o realizados durante el desempeño de funciones oficiales de un empleado. Como una obra de los Estados Unidos del gobierno federal, la imagen es de [dominio público](#).

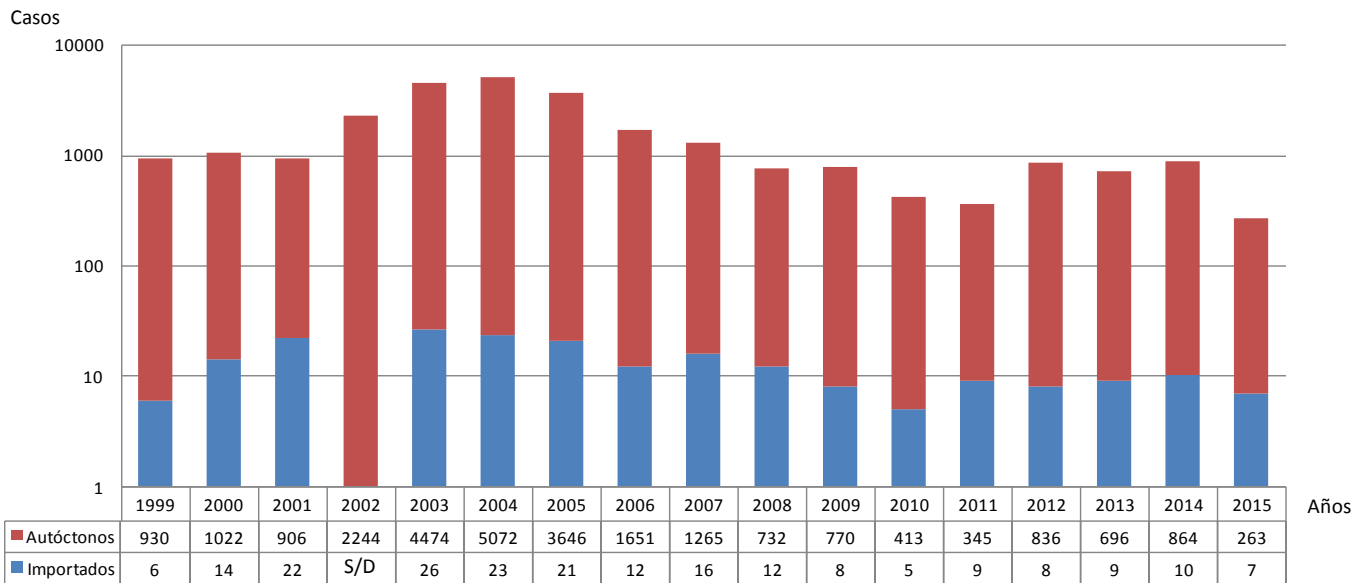
Casos detectados y tasa de incidencia de paludismo según Plasmodium en Panamá 2001-2015 sem 21



Fuente: departamento de control de vectores/MINSA Panamá

Desde el año 2011 no se registra casos autóctonos en el país de *P. falciparum*. El caso de este año es procedente de África.

Casos de paludismo según origen, República de Panamá 1999-2015 (sem21)



Fuente: Departamento Nacional de Control de Vectores

AREAS DONDE PERSISTE TRANSMISIÓN DE MALARIA REPÚBLICA DE PANAMÁ AÑO 2015



Anopheles albimanus
Alimentándose

■ Focos Maláricos

Casos actuales y acumulados de malaria confirmados según región de salud en Panamá 2015

Región	Casos		Tasa
	Actuales	Acumulados	
P. Este	5	112	82.9
Darién	0	88	133.0
Guna Yala	0	48	113.2
Ngabe Bugle	0	15	7.6
Importados	0	7	0
Total País	5	270	6.8

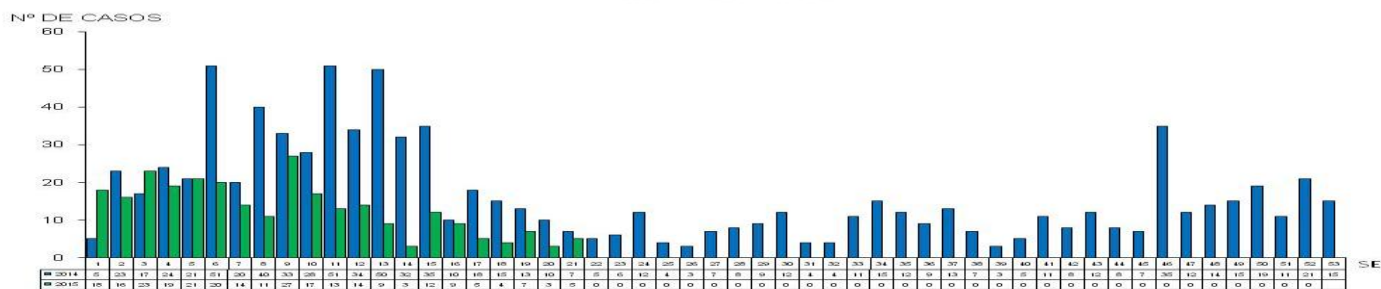
En esta semana se examinaron 2205 muestras para hacer un total a nivel nacional de 29515 de muestras examinadas, resultando positivas 269 *vivax* (6 importados) y 1 *falciparum* (importado).

Se actualizan 3 casos de las semanas 20 de las regiones de Panamá Este, Darién y Guna Yala.

En las 14 regiones de salud se captan, notifican y diagnostican casos.

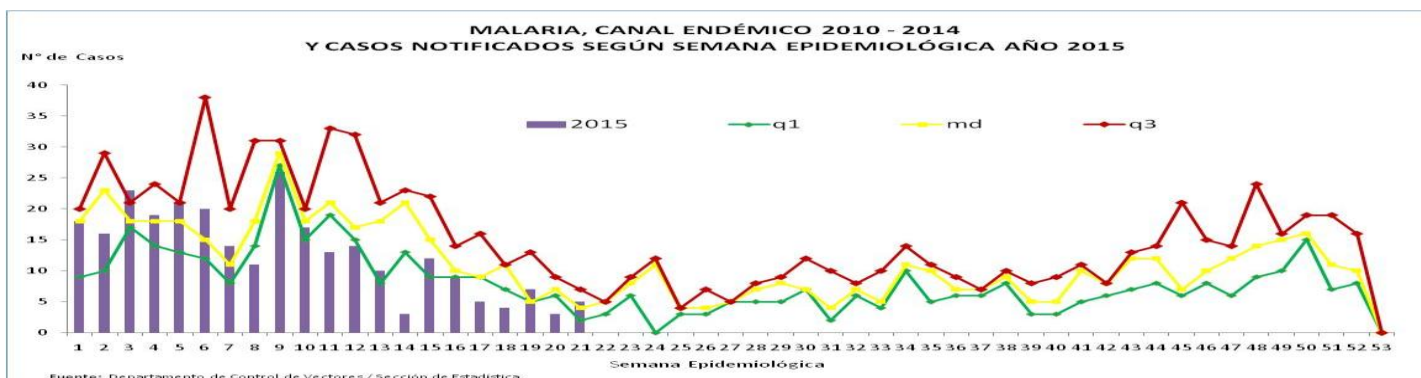
Fuente: Departamento Nacional de Control de Vectores/sección estadística

REPÚBLICA DE PANAMÁ
MINISTERIO DE SALUD
DEPARTAMENTO DE CONTROL DE VECTORES
CASOS DE MALARIA POR SEMANA EPIDEMIOLÓGICA, SEGÚN FECHA DE INICIO DE SÍNTOMA
O TOMA DE MUESTRA SANGÜÍNEA
AÑOS: 2014 - 2015



Fuente: Departamento Nacional de Control de Vectores

Para esta semana tenemos 267 casos menos en comparación del año 2014



Fuente: Departamento de Control de Vectores/Sección de Estadística.

Medidas de Prevención y eliminación

- Búsqueda activa de casos
- Abordaje integral de los casos sospechosos en la investigación de campo.
- Orientación a la comunidad sobre eliminación de focos.
- Aplicación de larvicidas en focos maláricos.
- Rociado intradomiciliar.
- Seguimiento de casos estrictamente
- Tratamiento estrictamente supervisado
- Se inicia la tercera jornada de capacitación de Técnicos de Control de Vectores en "Reorientación de la malaria con miras a la preeliminación-eliminación" en la región de salud de Chiriquí donde asisten los funcionarios de Bocas del Toro, Los Santos, Herrera, Chiriquí y Ngabe Bugle.

Limitantes

Barreras interculturales en las comarcas indígenas con mayor énfasis en la Guna.

- Dificultad en la adherencia al medicamento.
- Limitado recursos humanos y logísticos a las acciones antivectoriales.
- Áreas de maláricas ubicadas en áreas de difícil acceso, donde la cobertura de los servicios de salud en general es limitada.

Referencias bibliográficas

1. www.paho.org/paludismo
2. <http://es.wikipedia.org/wiki/Anopheles#mediaviewer/File:Anopheles-range-map.png>
3. http://apps.who.int/iris/bitstream/10665/144852/2/9789241564830_eng.pdf