



BOLETIN EPIDEMIOLÓGICO No 1: MALARIA

Fecha de Elaboración: 11 de enero de 2018

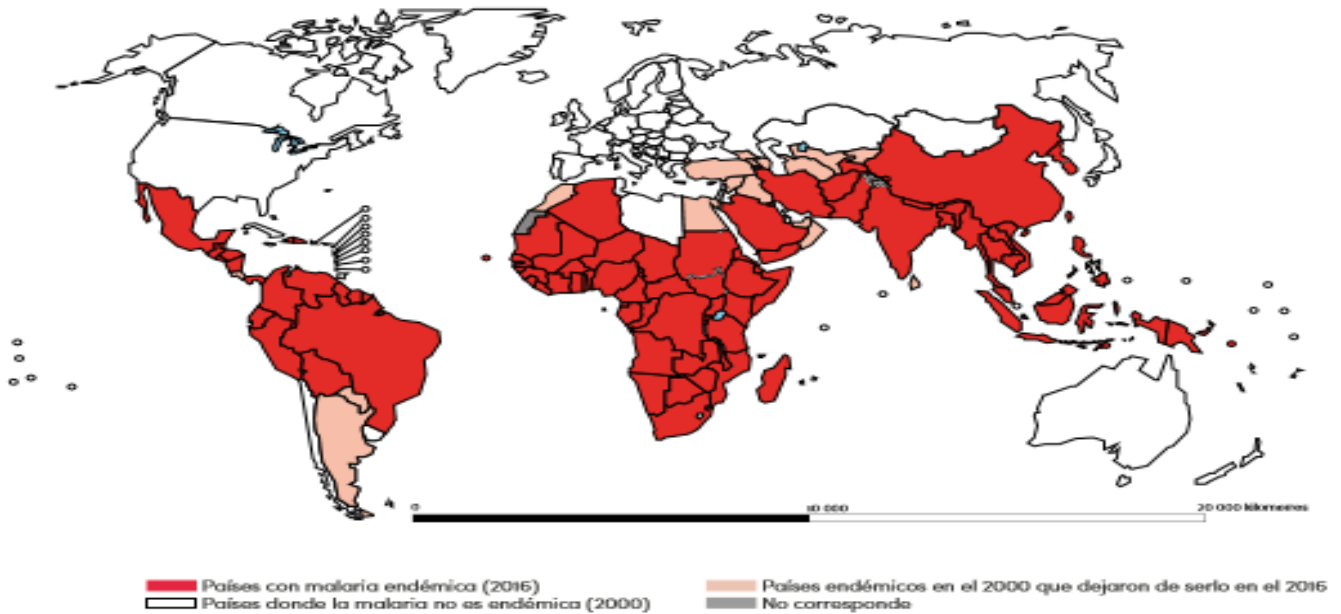
Elaborado: Dra. Lizbeth Cerezo

Revisado: Dra. Lourdes García

Semana: No. 1

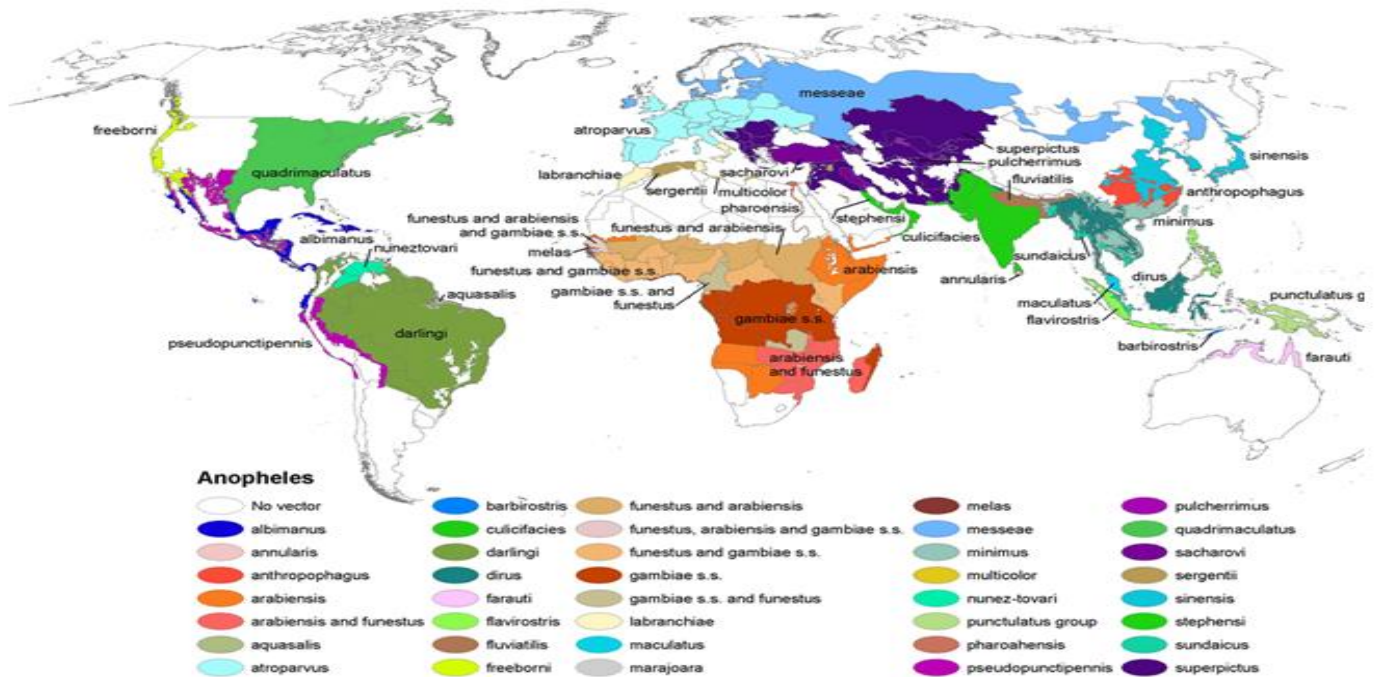
31 de diciembre 2017 al 06 de enero de 2018

Países con malaria endémica en el 2000 y el 2016



Fuente: marco para la eliminación de la malaria

Distribución del mosquito Anopheles

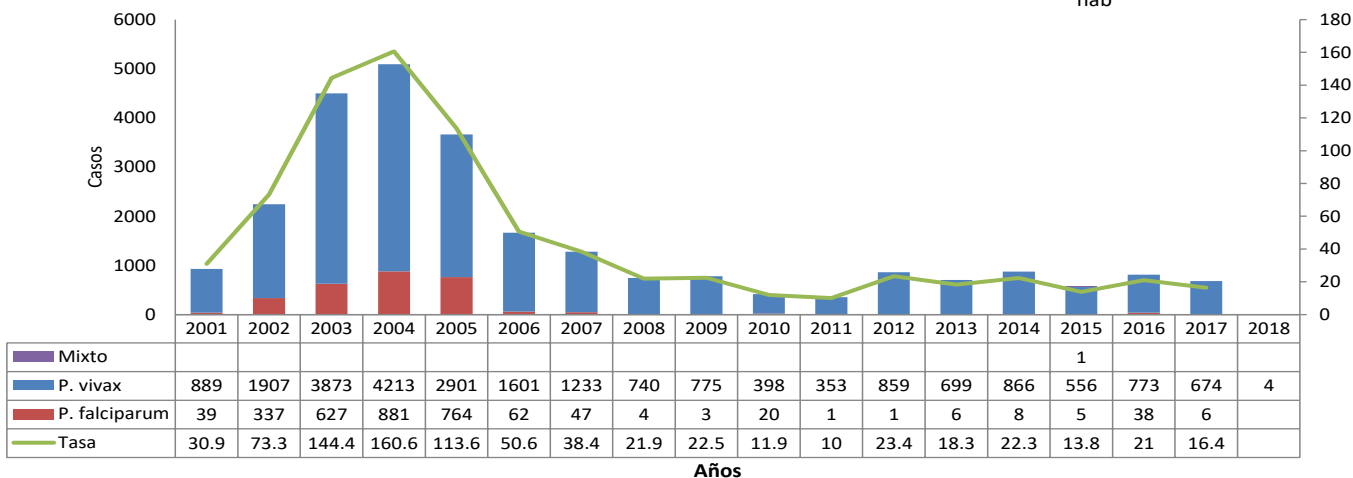


Esta imagen es una obra de los [Centros para el Control y la Prevención de Enfermedades](#), parte de los [Departamento de Salud y Servicios Humanos](#) de los [Estados Unidos](#), adoptadas o realizadas durante el desempeño de funciones oficiales de un empleado. Como una obra de los Estados Unidos del gobierno federal, la imagen es de [dominio público](#).

Gráfico N°1

Número de casos y tasa de incidencia de paludismo según Plasmodium en Panamá, 2001-2018 (sem 1)

Tasa Incidencia x 100 mil hab

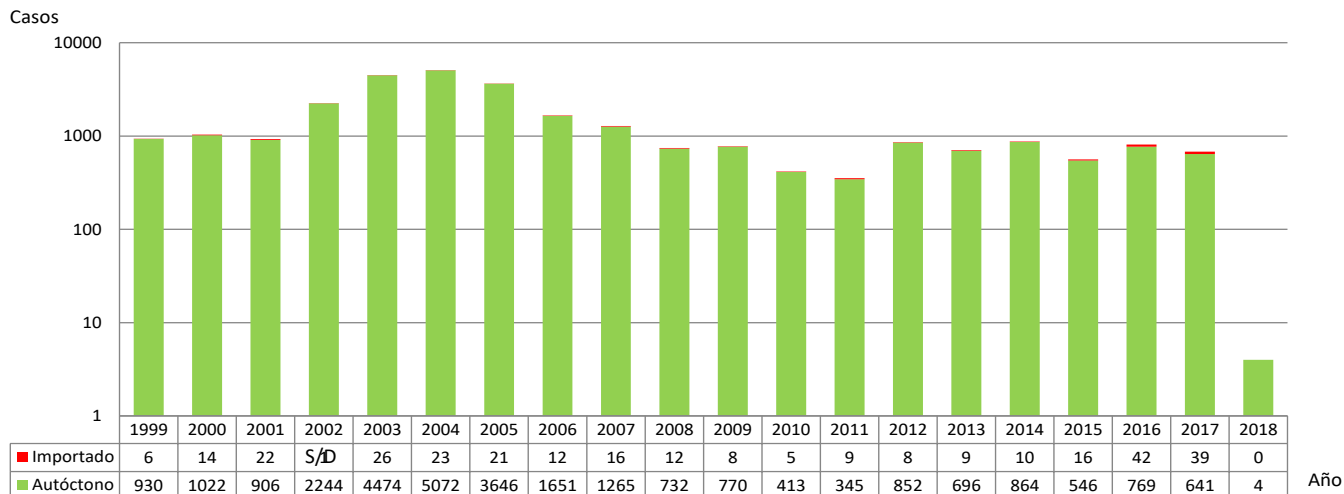


Fuente: departamento de control de vectores/MINSA Panamá

Después de cuatro años sin casos autóctonos de *P. falciparum*. En 2016 se registran 21 casos (2 introducido y 19 autóctonos) en la región de salud de Darién.

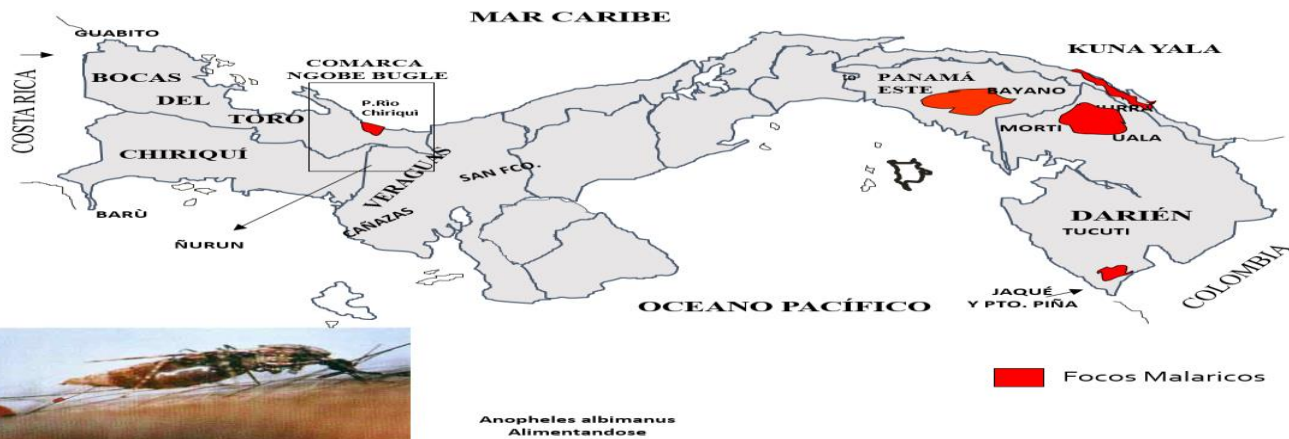
Gráfico N°2

Casos de paludismo según origen, República de Panamá 1999-2018 (sem1)



Fuente: Departamento Nacional de Control de Vectores

AREAS DONDE PERSISTE TRANSMISION DE MALARIA REPUBLICA DE PANAMA AÑO 2016



Número de casos actuales y acumulados confirmados de malaria según región de salud en Panamá 2018 (SEM 1)

Región	Casos		Tasa
	Actuales	Acumulados	
Guna Yala	1	1	2.2
Darién	2	2	0.8
P. Este	0	0	0
Ngabe Bugle	1	1	0.4
Chiriquí	0	0	0
P. Metro	0	0	0
Bocas del Toro	0	0	0
P. Oeste	0	0	0
Veraguas	0	0	0
Importados	0	0	0
Total País	4	4	0.1

En esta semana se examinaron 404 muestras resultando 4 casos positivos a *P. vivax* autóctonos.

En las 14 regiones de salud se captan, notifican y diagnostican casos.

Fuente: Departamento Nacional de Control de Vectores/sección estadística

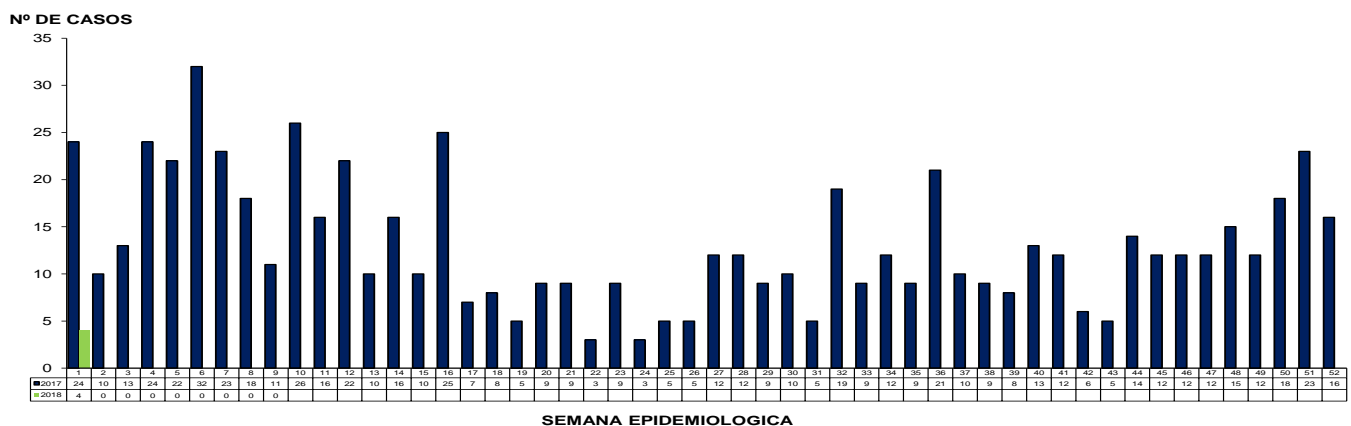
Cuadro Nº2 Casos de paludismo según especie y clasificación en la República de Panamá, año 2017(sem1)-2018(sem1).

Especies	Casos				Total 2017 captados	Total 2018 captados
	Importados		Autóctonos			
	2017	2018	2017	2018		
<i>P. falciparum</i>	0	0	0	0	0	0
<i>P. vivax</i>	1	0	8	4	9	4
<i>Asociado</i>	0	0	0	0	0	0
Total	1	0	8	4	9	4

Fuente: Departamento Nacional de Control de Vectores/sección estadística

Grafico Nº3

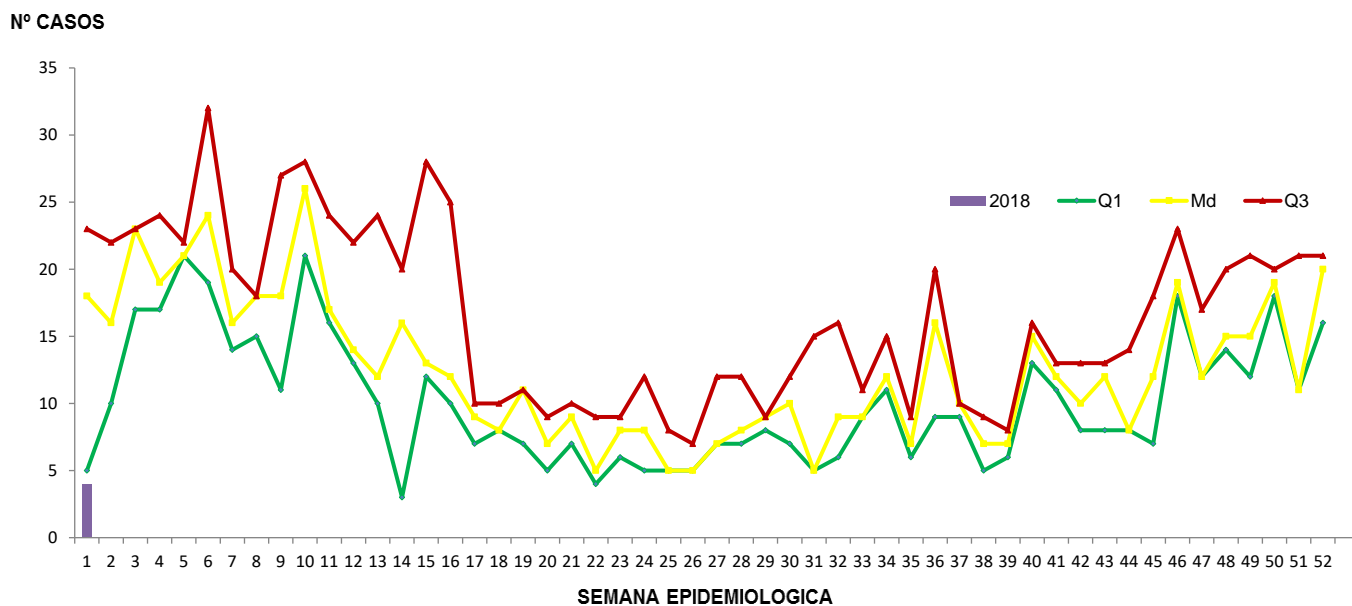
REPUBLICA DE PANAMA
MINISTERIO DE SALUD
DEPARTAMENTO DE CONTROL DE VECTORES
CASOS DE MALARIA POR SEMANA EPIDEMIOLOGICA, SEGUN ORIGEN DE INFECCION AÑOS: 2017 - 2018



Para esta semana tenemos **5 casos menos** en comparación a la misma semana del año 2017

Grafico N°4

Malaria, Canal Endémico 2013-2017 Y casos notificados según semana epidemiológica en la República de Panamá año 2018 (sem1)



Fuente: MINSA. Departamento Nacional de Control de Vectores. Sección de Estadísticas.

Medidas de Prevención y eliminación

- Búsqueda activa de casos
- Abordaje integral de los casos sospechosos en la investigación de campo.
- Orientación a la comunidad sobre eliminación de focos.
- Aplicación de larvicidas en focos maláricos.
- Rociado intradomiciliario.
- Seguimiento de casos estrictamente
- Tratamiento estrictamente supervisado

Limitantes

- Barreras interculturales en las comarcas indígenas con mayor énfasis en la Guna.
- Dificultad en la adherencia al medicamento.
- Limitado recursos humanos y logísticos a las acciones antivectoriales.
- Áreas de maláricas ubicadas en áreas de difícil acceso, donde la cobertura de los servicios de salud en general es limitada.

Referencias bibliográficas

1. www.paho.org/paludismo
2. <http://es.wikipedia.org/wiki/Anopheles#mediaviewer/File:Anopheles-range-map.png>
<http://www.paho.org/hq/imagenes/stories/AD/HSD/CD/Malaria/malaria-america-2013-web.jpg>