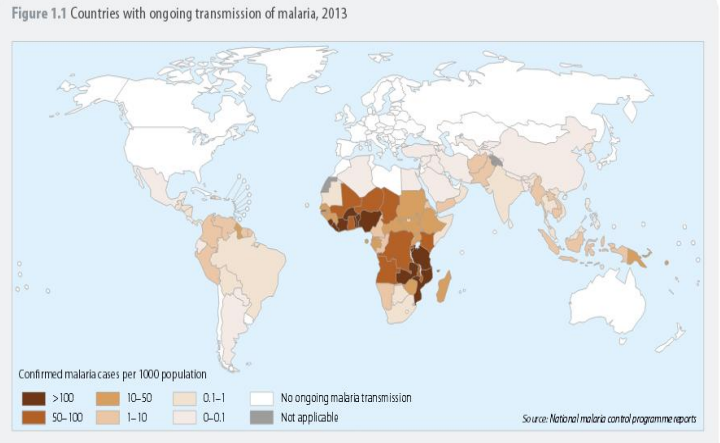
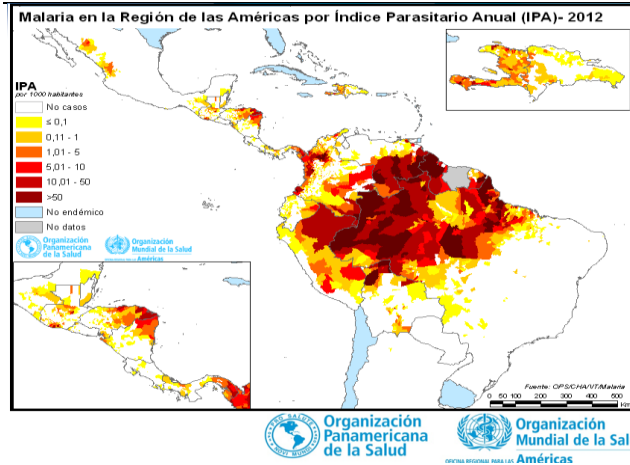
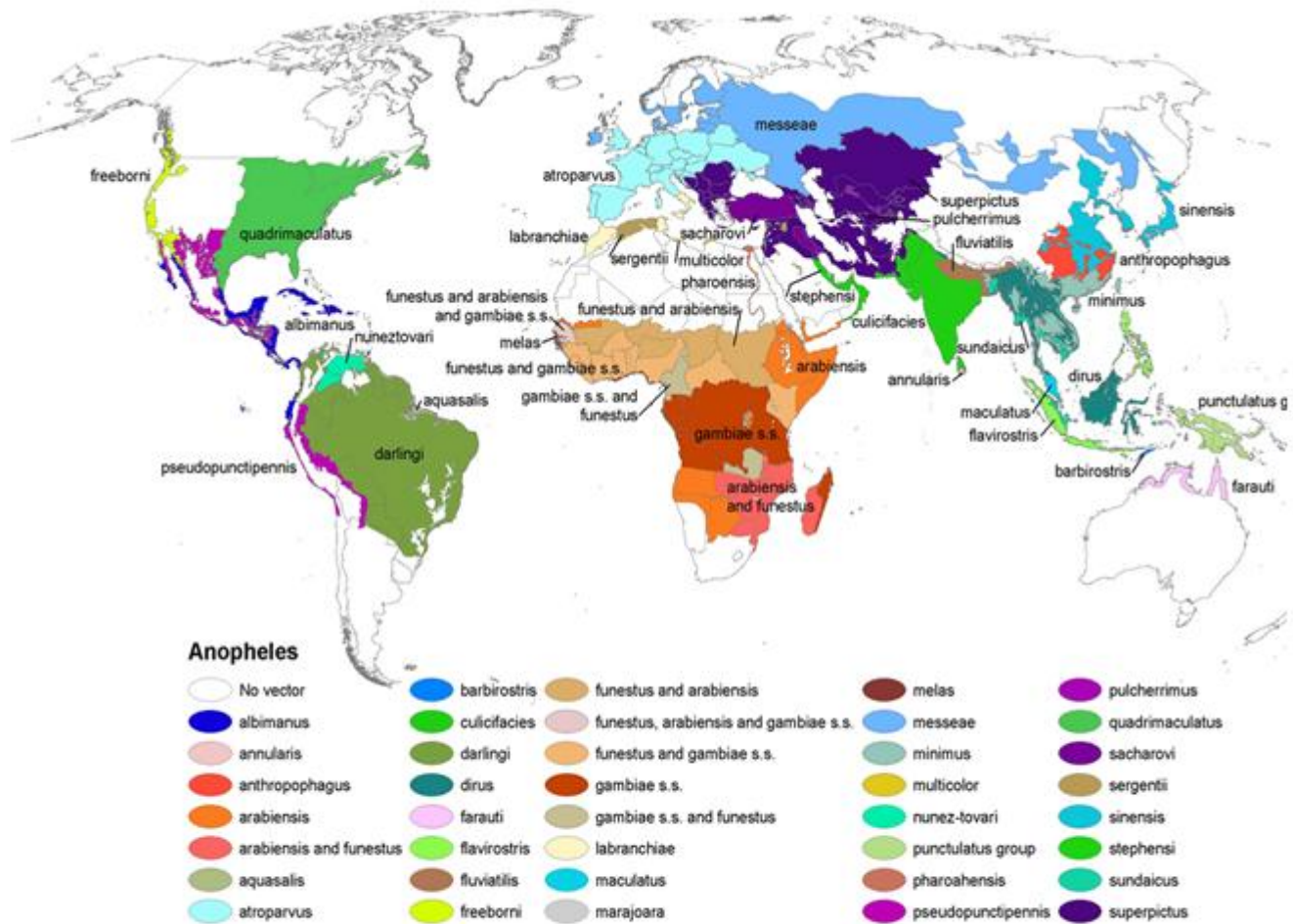




Editores: Dra. Lizbeth Cerezo / Licdo. Carlos Victoria/Licdo. Fernando Vizcaino/Dra. Lourdes García

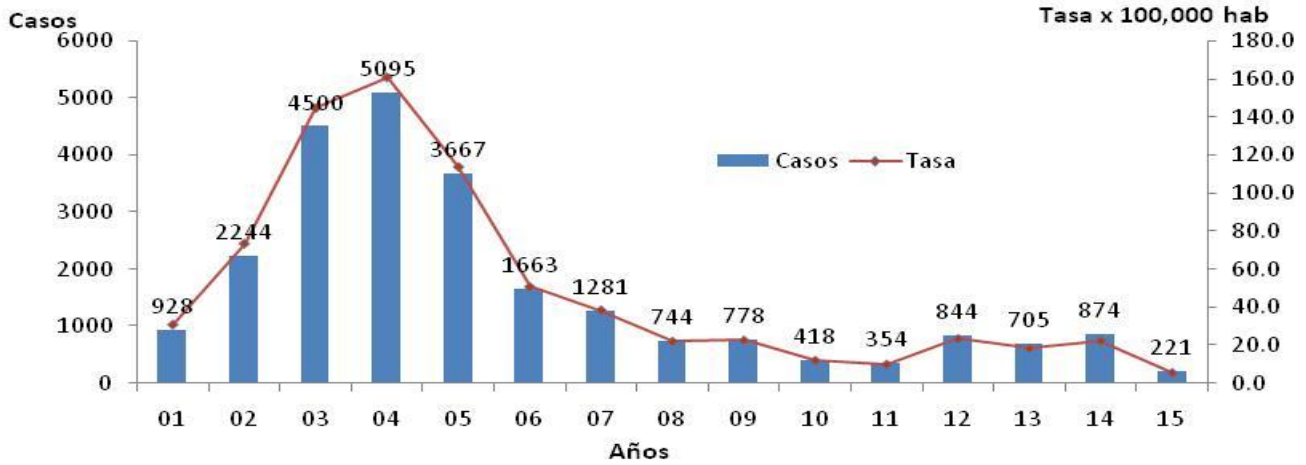


**Distribución del mosquito Anopheles**



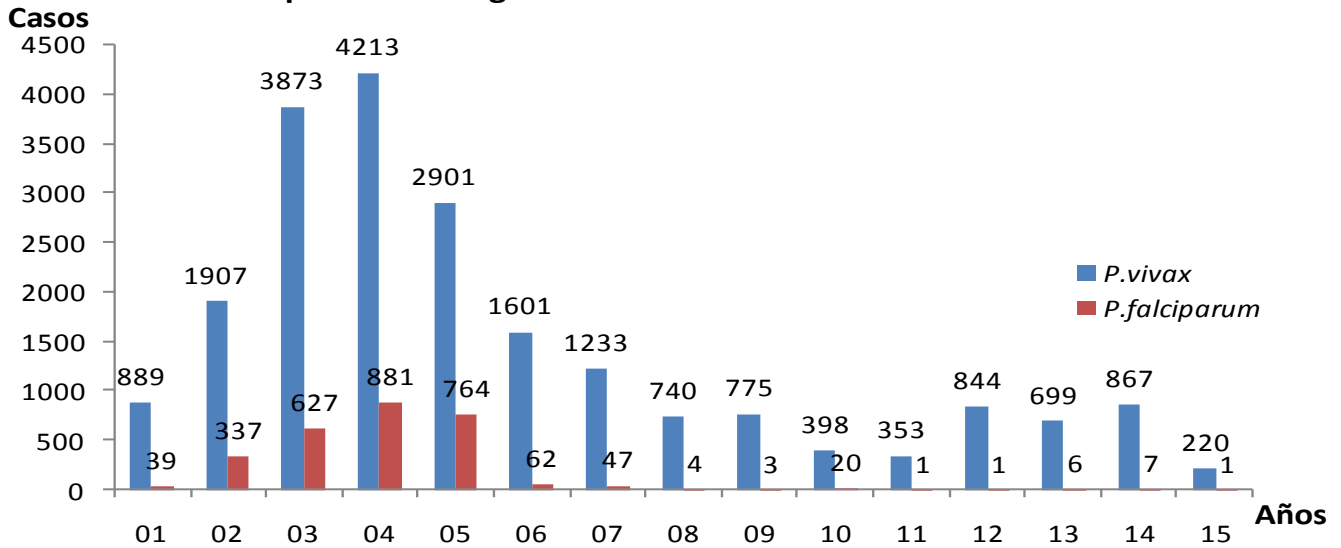
Esta imagen es una obra de los [Centros para el Control y la Prevención de Enfermedades](#), parte de los [Departamento de Salud y Servicios Humanos](#) de los [Estados Unidos](#), adoptadas o realizados durante el desempeño de funciones oficiales de un empleado. Como una obra de los Estados Unidos del gobierno federal, la imagen es de [dominio público](#).

## Casos y tasa de incidencia de paludismo según año en Panamá 2001-2015 (sem 15)



Fuente: departamento de control de vectores/MINSA Panamá

## Casos de paludismo según Plasmodium en Panamá 2001-2015 sem 15



Fuente: departamento de control de vectores/MINSA Panamá

Desde el año 2011 no se registra casos autóctonos en el país de *P. falciparum*.

## AREAS DONDE PERSISTE TRANSMISIÓN DE MALARIA REPÚBLICA DE PANAMÁ AÑO 2015



*Anopheles albimanus*  
Alimentándose

Focos Maláricos

### Casos actuales y acumulados de malaria confirmados según región de salud en Panamá 2015

Región	Casos		Tasa
	Actuales	Acumulados	
P. Este	0	93	68.8
Darién	0	77	116.4
Guna Yala	0	34	80.2
Ngabe Bugle	0	13	6.6
Importados	0	4	0
<b>Total País</b>	<b>0</b>	<b>221</b>	<b>5.6</b>

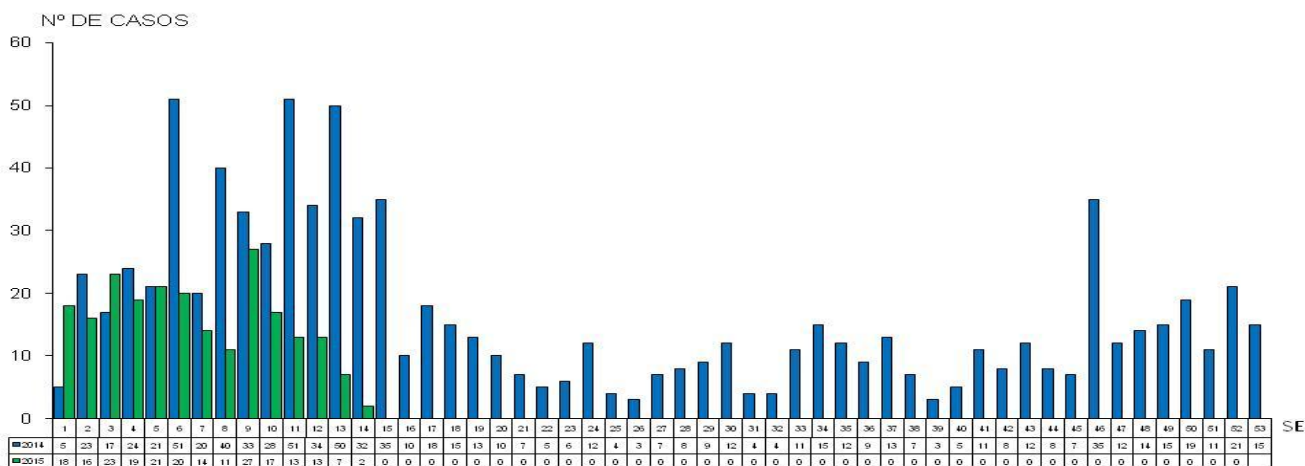
En esta semana se examinaron 1237 muestras para hacer un total a nivel nacional de 21866 de muestras examinadas, resultando positivas 221 *vivax* (3 importados) y 1 *falciparum* (importado).

Se actualizan 4 casos de las semanas 12 (1), 13 (2) y 14 (1) de las regiones de Darién (2) de estos uno es congénito y P. Este (2).

En las 14 regiones de salud se captan, notifican y diagnostican casos.

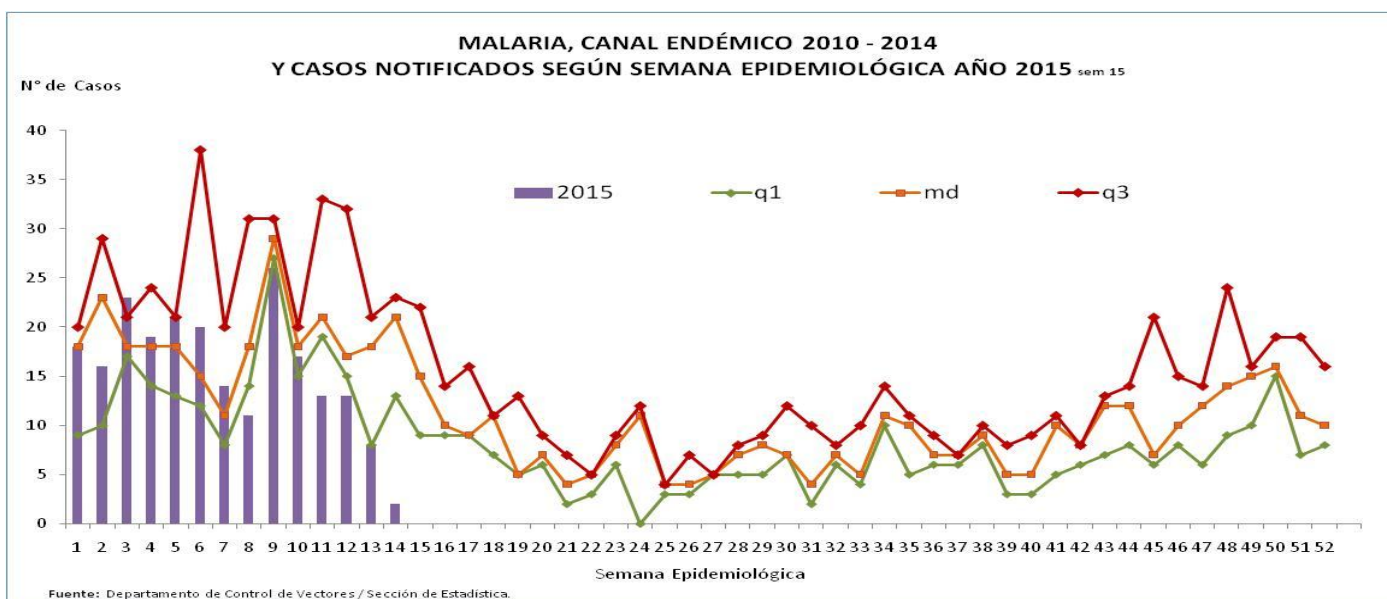
Fuente: Departamento Nacional de Control de Vectores/sección estadística

REPÚBLICA DE PANAMÁ  
MINISTERIO DE SALUD  
DEPARTAMENTO DE CONTROL DE VECTORES  
CASOS DE MALARIA POR SEMANA EPIDEMIOLÓGICA, SEGÚN FECHA DE INICIO DE SÍNTOMA  
O TOMA DE MUESTRA SANGUÍNEA  
AÑOS: 2014 - 2015



Fuente: Departamento Nacional de Control de Vectores

Para esta semana tenemos 243 casos menos en comparación del año 2014



## Medidas de Prevención y eliminación

- Búsqueda activa de casos
- Abordaje integral de los casos sospechosos en la investigación de campo.
- Orientación a la comunidad sobre eliminación de focos.
- Aplicación de larvicidas en focos maláricos.
- Rociado intradomiciliar.
- Seguimiento de casos
- Tratamiento estrictamente supervisado
- Se inicia la tercera jornada de capacitación de Técnicos de Control de Vectores en "Reorientación de la malaria con miras a la preeliminación-eliminación" en la región de salud de Chiriquí donde asisten los funcionarios de Bocas del Toro, Los Santos, Herrera, Chiriquí y Ngabe Bugle.

## Limitantes

Barreras interculturales en las comarcas indígenas  
Dificultad en la adherencia al medicamento

## Referencias bibliográficas

1. [www.paho.org/paludismo](http://www.paho.org/paludismo)
2. <http://es.wikipedia.org/wiki/Anopheles#mediaviewer/File:Anopheles-range-map.png>
3. [http://apps.who.int/iris/bitstream/10665/144852/2/9789241564830\\_enq.pdf](http://apps.who.int/iris/bitstream/10665/144852/2/9789241564830_enq.pdf)