



BOLETIN EPIDEMIOLÓGICO No 14: MALARIA

Semana: No. 14

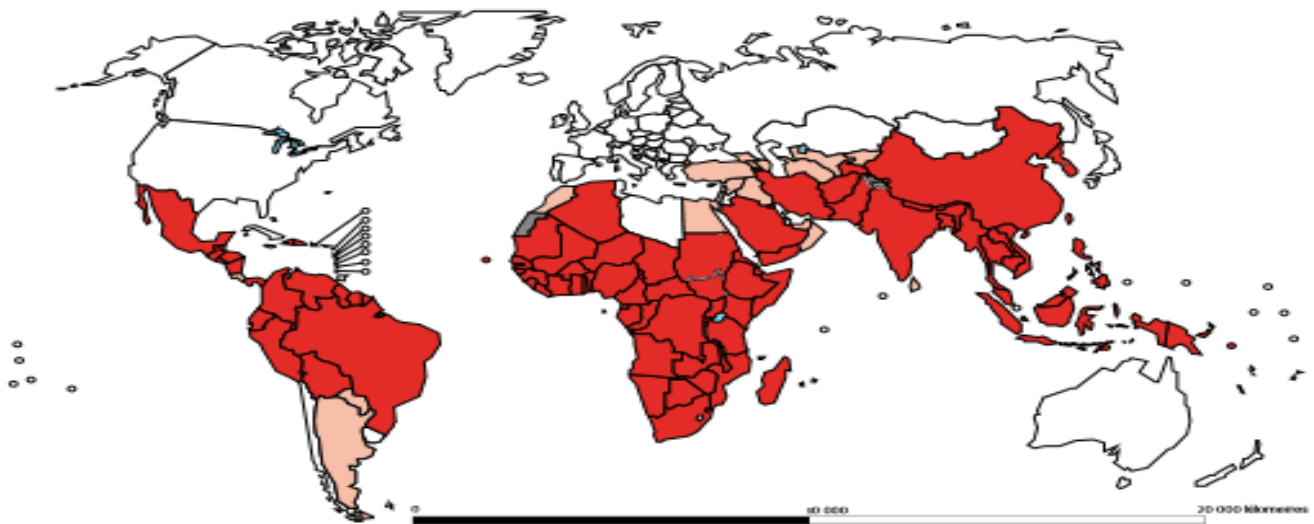
Fecha de Elaboración: 9 de abril de 2018

1 al 7 de abril de 2018

Elaborado: Dra. Lizbeth Cerezo

Revisado: Dra. Lourdes García

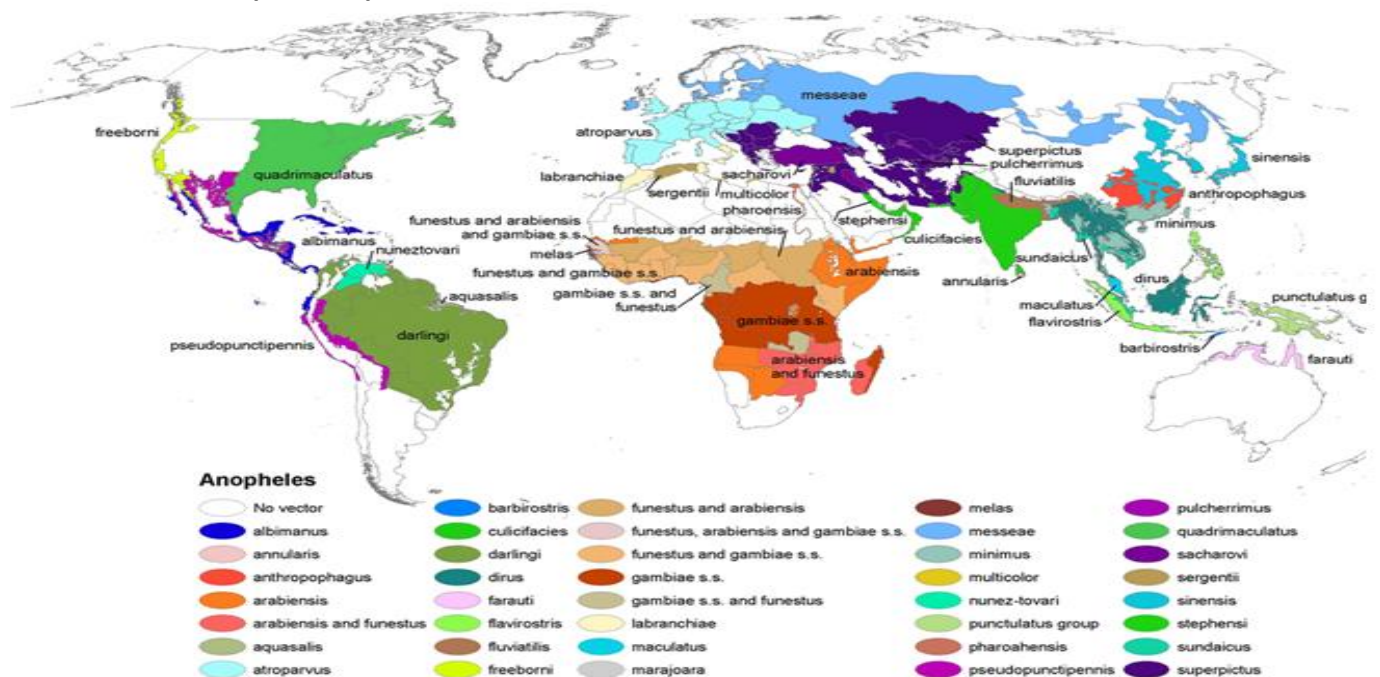
Países con malaria endémica en el 2000 y el 2016



■ Países con malaria endémica (2016) ■ Países endémicos en el 2000 que dejaron de serlo en el 2016
 □ Países donde la malaria no es endémica (2000) ■ No corresponde

Fuente: marco para la eliminación de la malaria

Distribución del mosquito Anopheles



Esta imagen es una obra de los [Centros para el Control y la Prevención de Enfermedades](#), parte de los [Departamento de Salud y Servicios Humanos](#) de los [Estados Unidos](#), adoptadas o realizadas durante el desempeño de funciones oficiales de un empleado. Como una obra de los Estados Unidos del gobierno federal, la imagen es de [dominio público](#).

Número de casos actuales y acumulados confirmados de malaria según región de salud en Panamá 2018 (SEM 14)

Región	Casos		Tasa
	Actuales	Acumulados	
Guna Yala	2	93	205.6
Darién	1	80	67.4
P. Este	0	59	41.0
Ngabe Bugle	0	12	4.6
Chiriquí	0	1	1.4
P. Oeste	0	3	0.5
Importados	0	14	
Total País	3	262	6.3

En esta semana se confirman 23 casos, 3 de esta semana (Guna Yala 2 y Darién 1) y el resto de semanas anteriores; para tener un total de 262 casos con una tasa de 6 casos por 100mil habitantes; de la cual 260 casos de *P. vivax* (248 autóctonos y 12 importados) y 2 casos de *P. falciparum* importados

Los casos importados proceden de América del Sur, Centro América y África

Los casos de las semanas anteriores corresponden a las regiones de P. Este 12, Darién 4, Guna Yala 2, Ngabe Buglé 1 e importado 1.

En las 14 regiones de salud se captan, notifican y diagnostican casos.

Fuente: Departamento Nacional de Control de Vectores/sección estadística

En comparación con el 2017 para la misma semana tenemos 14 casos mas (cuadro n°2 y gráfico n°3)

El canal endémico en estos momento indica una disminución de casos, sin embargo se observa al inicio de año un aumento de casos que sobrepasan la línea epidémica que era continuación del año pasado (gráfico n°4).

Las regiones de Darién con un aumento de casos desde el año pasado, que se ha identificado un brote de *P. vivax* en las comunidades del río Tuira y la de P. este con un aumento de casos en las últimas dos semanas (gráfico n°5 y n°6).

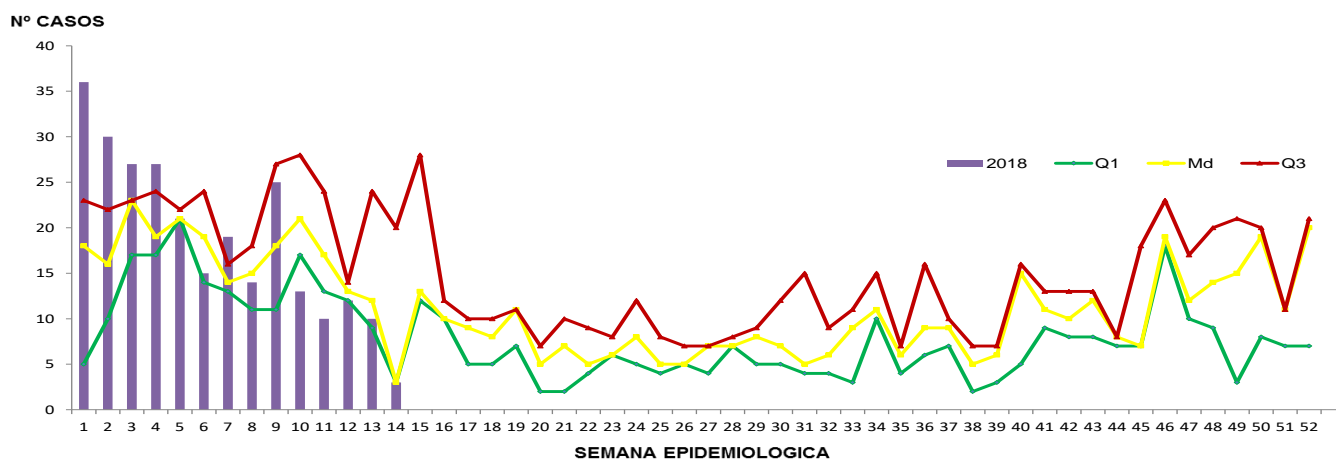
CuadroN°2 Casos de paludismo según especie y clasificación en la República de Panamá, año 2017(sem14)-2018(sem14).

Especies	Casos				Total 2017 captados	Total 2018 captados
	Importados		Autóctonos			
	2017	2018	2017	2018		
<i>P. falciparum</i>	2	2	0	0	2	2
<i>P. vivax</i>	13	12	233	248	246	260
<i>Asociado</i>	0	0	0	0	0	0
Total	15	14	233	248	248	262

Fuente: Departamento Nacional de Control de Vectores/sección estadística

Grafico N°4

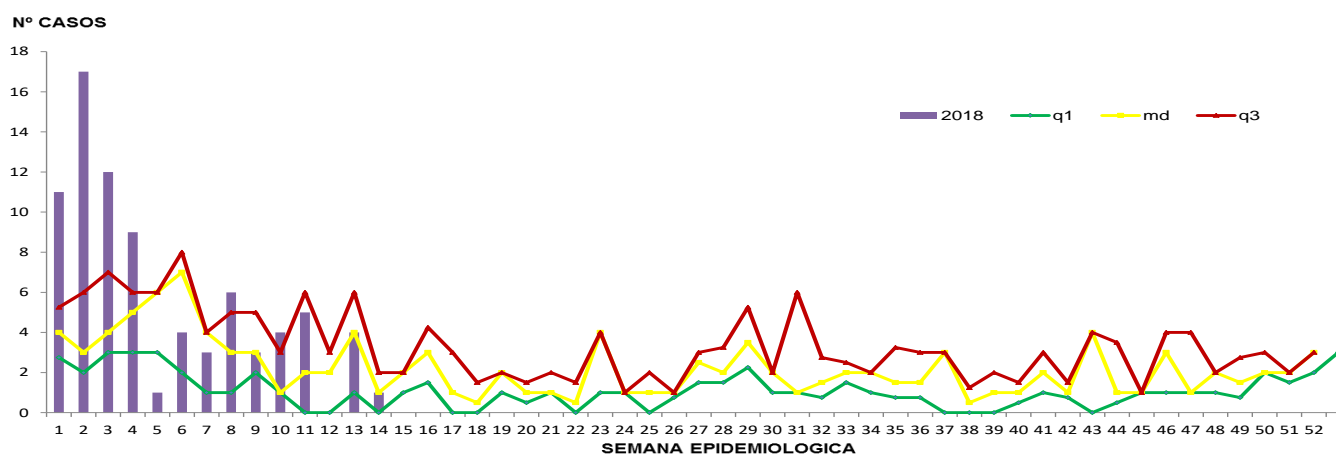
**Malaria, Canal Endémico 2013-2017
Y casos notificados según semana epidemiológica en la República de Panamá año 2018 (sem14)**



Fuente: MINSA. Departamento Nacional de Control de Vectores. Sección de Estadísticas.

Gráfico N°5

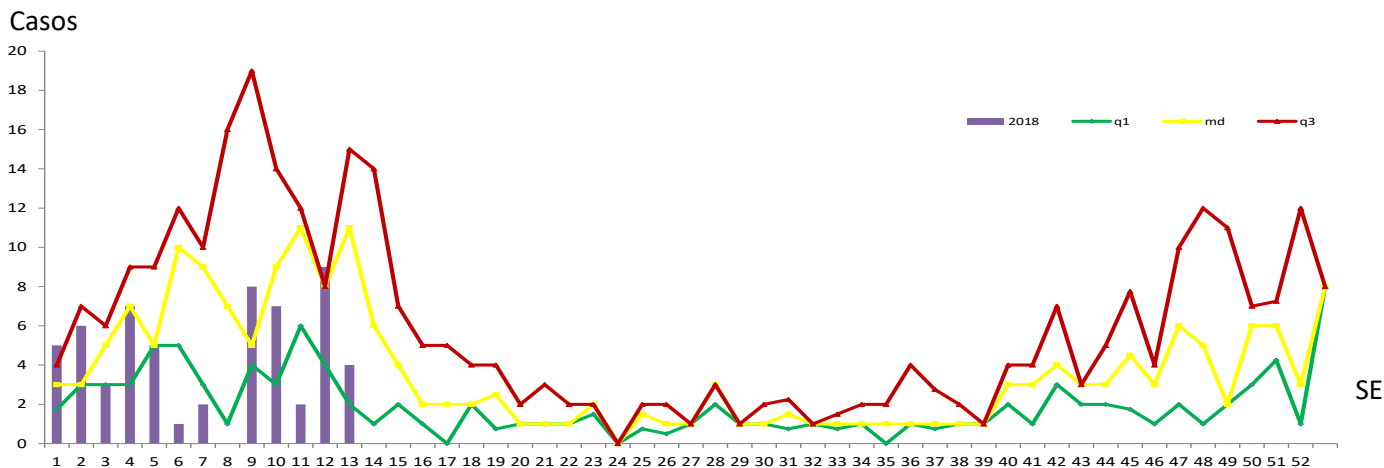
**Malaria, Canal Endémico 2013-2017
Y casos notificados según semana epidemiológica de la región de salud de Darién año 2018 (sem14)**



Fuente: Departamento Nacional de Control de Vectores. Sección de Estadísticas.

Gráfico N°6

**Malaria, Canal Endémico 2013-2017
Y casos notificados según semana epidemiológica de la región de salud de P. Este año 2018 (sem14)**



Fuente: Departamento Nacional de Control de Vectores. Sección de Estadísticas.

Medidas de Prevención y eliminación

- Búsqueda activa de casos
- Toda persona de la comunidad con fiebre debe acercarse de inmediato a un personal de salud o promotor comunitario.
- Abordaje integral de los casos sospechosos en la investigación de campo.
- Orientación a la comunidad sobre eliminación de focos.
- Aplicación de larvicidas en focos maláricos.
- Rociado intradomiciliar.
- Seguimiento de casos estrictamente
- Tratamiento oportuno y supervisado

Limitantes

- Barreras interculturales en las comarcas indígenas con mayor énfasis en la Guna.
- Dificultad en la adherencia al medicamento.
- Limitado recursos humanos y logísticos a las acciones antivectoriales.
- Áreas de maláricas ubicadas en áreas de difícil acceso, donde la cobertura de los servicios de salud en general es limitada.

Referencias bibliográficas

1. www.paho.org/paludismo
2. <http://es.wikipedia.org/wiki/Anopheles#mediaviewer/File:Anopheles-range-map.png>
<http://www.paho.org/hq/imaqes/stories/AD/HSD/CD/Malaria/malaria-america-2013-web.jpg>