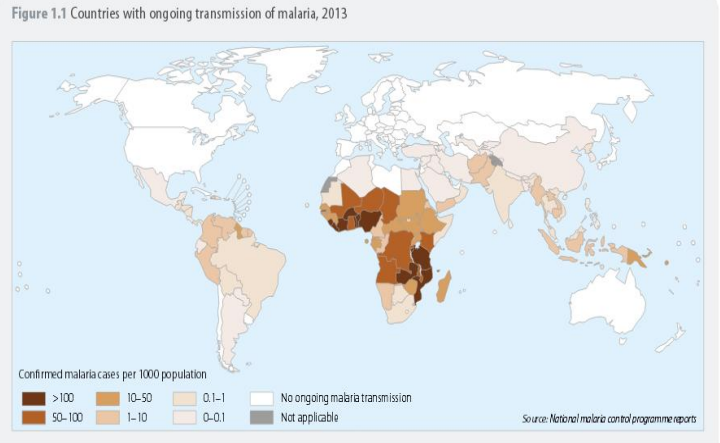
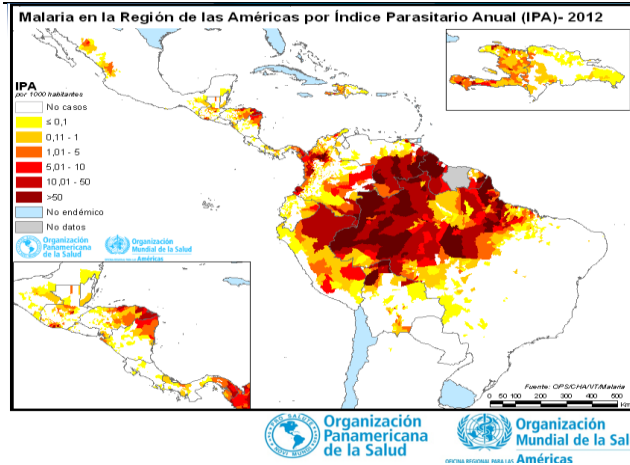
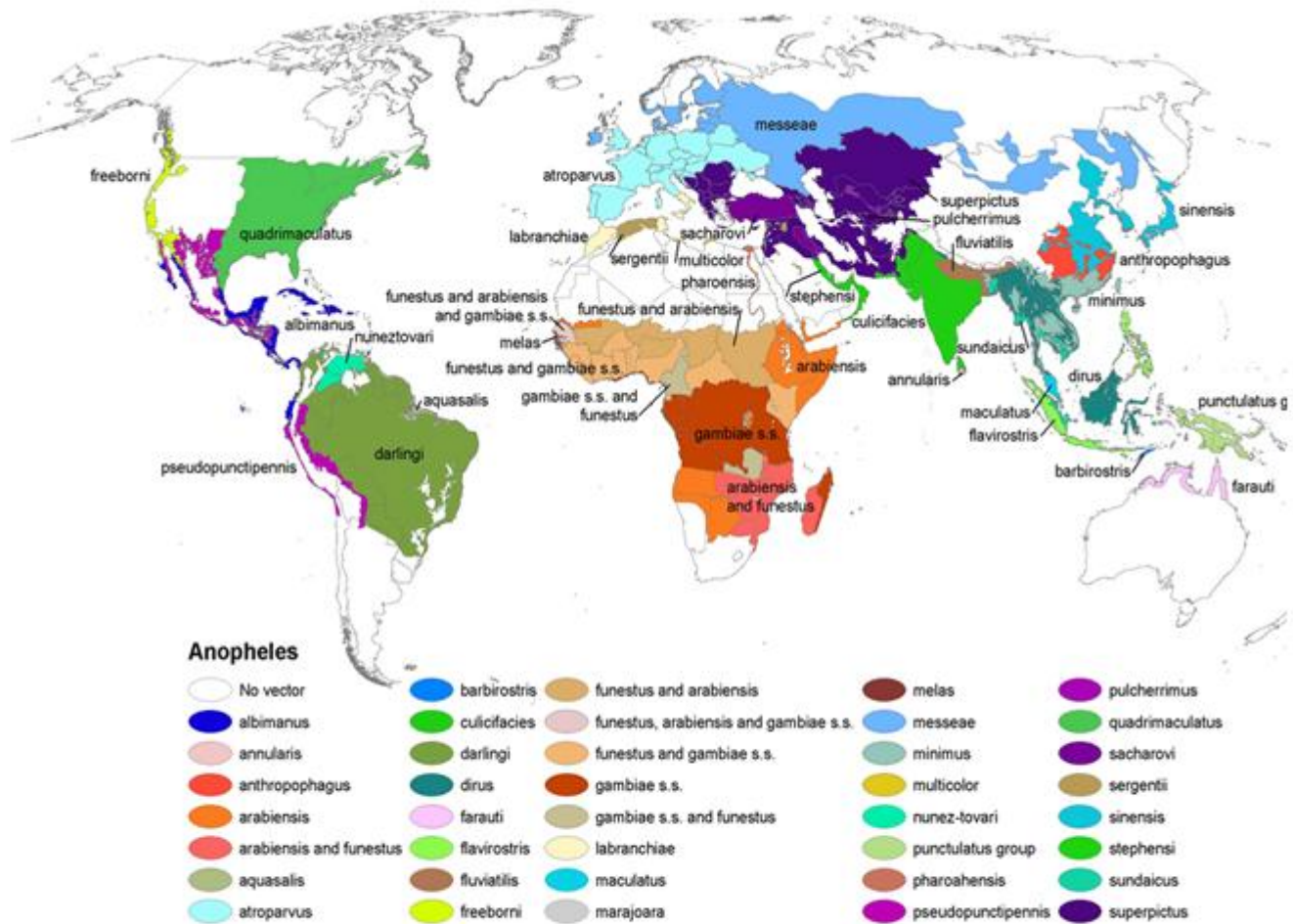




Editores: Dra. Lizbeth Cerezo / Licdo. Carlos Victoria/Licdo. Fernando Vizcaino/Dra. Lourdes García

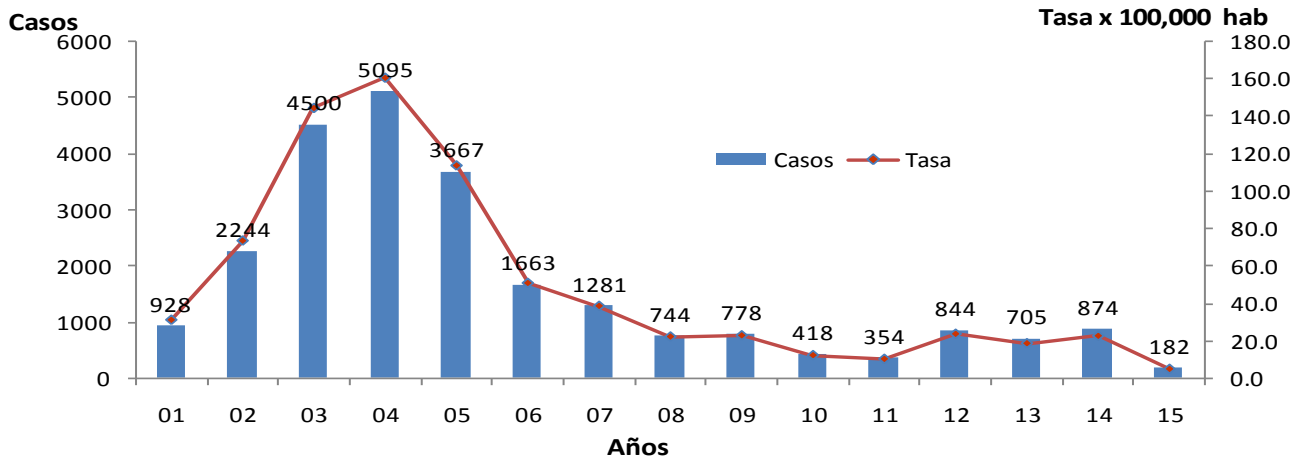


Distribución del mosquito Anopheles



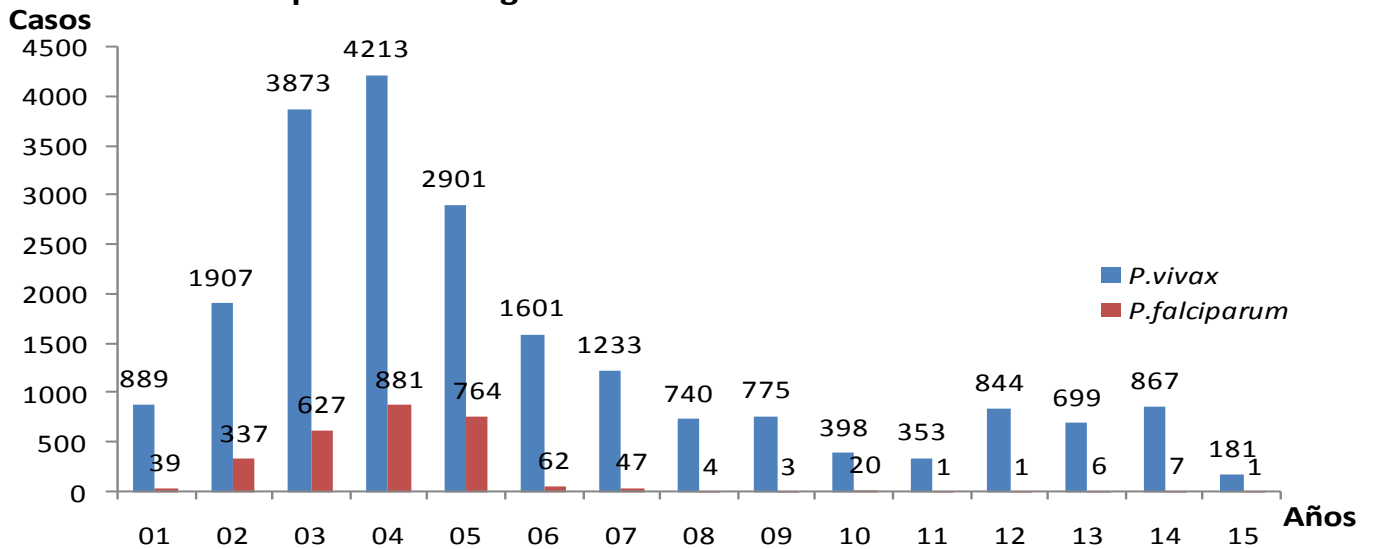
Esta imagen es una obra de los [Centros para el Control y la Prevención de Enfermedades](#), parte de los [Departamento de Salud y Servicios Humanos](#) de los [Estados Unidos](#), adoptadas o realizados durante el desempeño de funciones oficiales de un empleado. Como una obra de los Estados Unidos del gobierno federal, la imagen es de [dominio público](#).

Casos y tasa de incidencia de paludismo según año en Panamá 2001-2015 (sem 11)



Fuente: departamento de control de vectores/MINSA Panamá

Casos de paludismo según Plasmodium en Panamá 2001-2015 sem 11



Fuente: departamento de control de vectores/MINSA Panamá

Desde el año 2011 no se registra casos autóctonos en el país de *P. falciparum*.

AREAS DONDE PERSISTE TRANSMISIÓN DE MALARIA REPÚBLICA DE PANAMÁ AÑO 2015



Focos Maláricos

Casos actuales y acumulados de malaria confirmados según región de salud en Panamá 2015

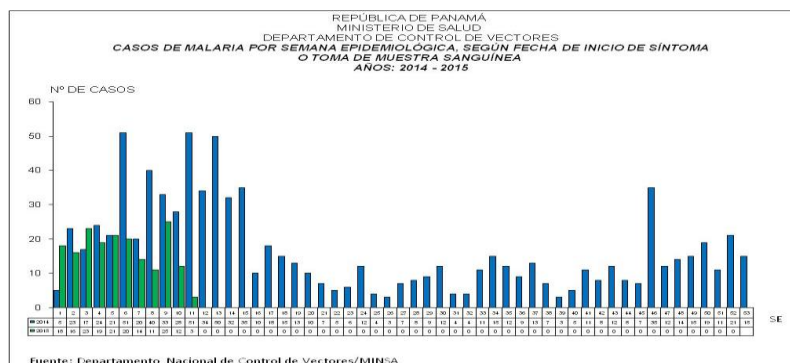
Región	Casos		Tasa
	Actuales	Acumulados	
Darién	2	66	99.7
P. Este	1	74	54.7
Guna Yala	0	27	63.7
Ngabe Bugle	0	11	5.1
Importados	0	4	0
Total País	3	182	4.6

En esta semana se examinaron 1230 muestras para hacer un total a nivel nacional de 16099 muestras resultando positivas 181 *vivax* (3 importados) y 1 *falciparum* importado.

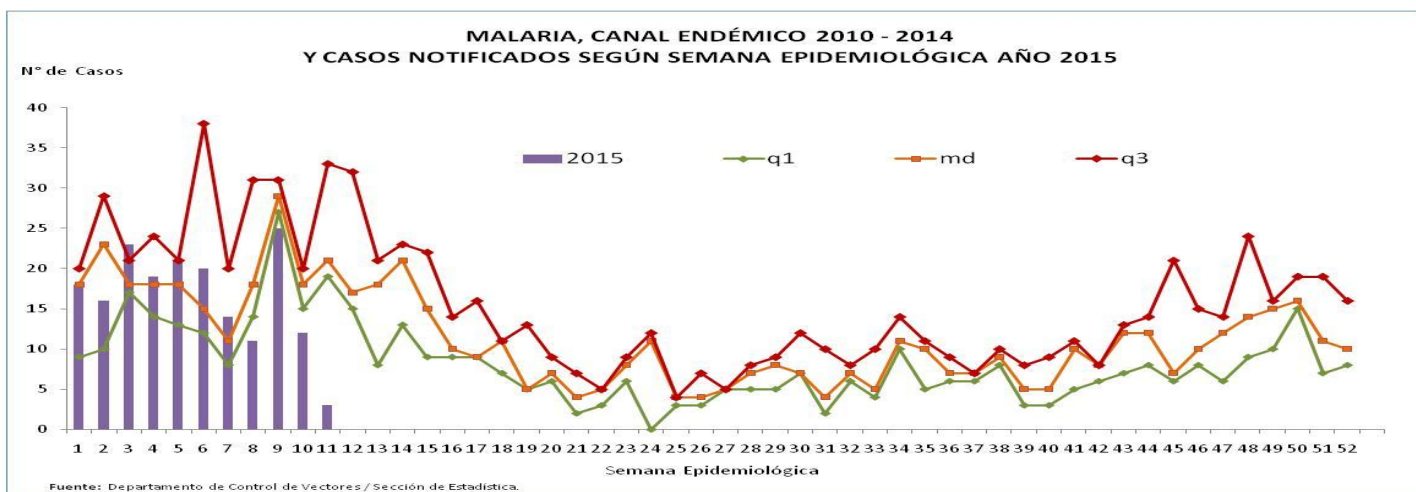
En esta semana se registra tres casos y se actualizan 19 casos de las semana 6(1), 9 (9) y 10(9) de las regiones de Darién (1), P. Este (16) y Guna Yala (1).

En las 14 regiones de salud se captan, notifican y diagnostican casos.

Fuente: Departamento Nacional de Control de Vectores/sección estadística



Para esta semana tenemos 131 casos menos que el 2014.



Medidas de Prevención y eliminación

- Búsqueda activa de casos
- Abordaje integral de los casos sospechosos en la investigación de campo.
- Orientación a la comunidad sobre eliminación de focos.
- Aplicación de larvicidas en focos maláricos.
- Rociado intradomiciliar.
- Seguimiento de casos
- Tratamiento estrictamente supervisado
- Continua la capacitación de técnicos de control de vectores en "Reorientación de la malaria con miras a la preeliminación-eliminación" en regiones de Guna Yala (Darién, P.Este, P.Oeste, Metro, San Miguelito, Guna Yala y Colón) y Coclé (Los santos, Herrera, Coclé, Veraguas, Ngabe Bugle, Chiriquí y Bocas del Toro)

Limitantes

- Barreras interculturales en las comarcas indígenas
- Dificultad en la adherencia al medicamento

Referencias bibliográficas

1. www.paho.org/paludismo
2. <http://es.wikipedia.org/wiki/Anopheles#mediaviewer/File:Anopheles-range-map.png>
3. http://apps.who.int/iris/bitstream/10665/144852/2/9789241564830_eng.pdf

Fotos de los seminarios-taller en Coclé para los Técnicos de control de vectores dictado por la Dra.- Lizbeth Cerezo y Sr. Carlos Victoria con la presencia de la Jefa de Salud Pública Dra. Obdulia de Montilla

