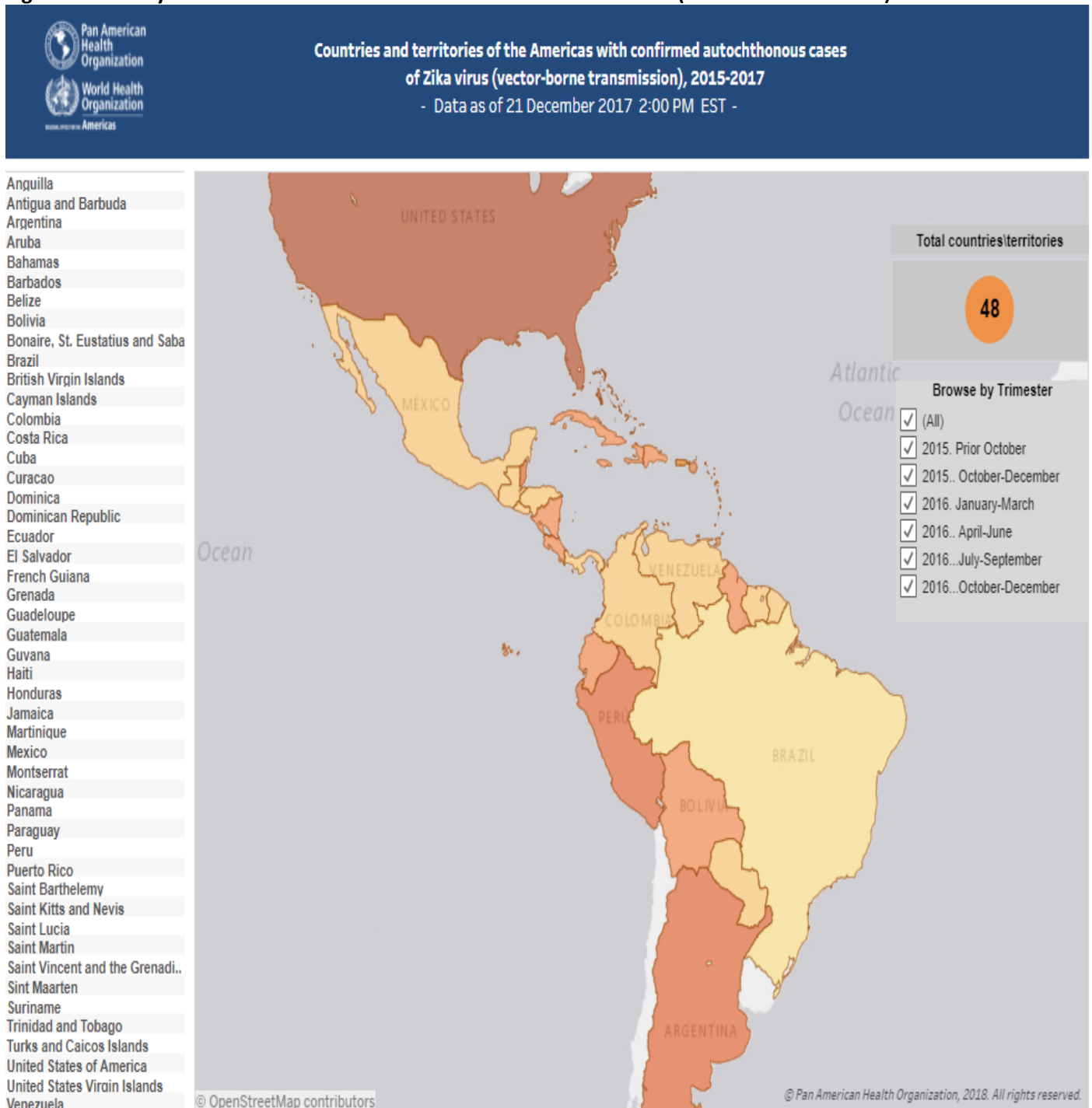


Situación en las Américas

Se mantiene en 48 el número de países y territorios de las Américas que confirmaron casos autóctonos por transmisión vectorial de Zika¹ y en cinco el número de países que notificaron casos de Zika transmitidos sexualmente (figura 1)

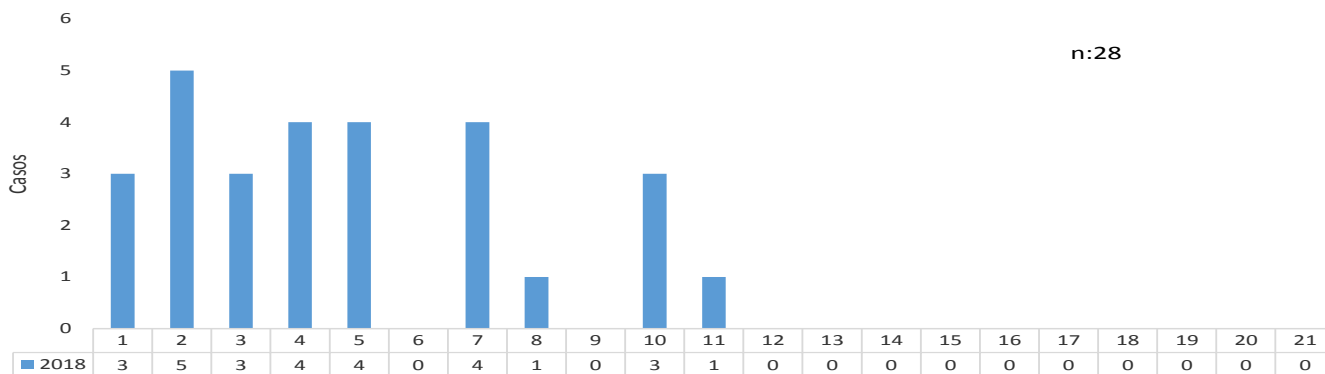
Figura 1. Países y territorios con casos autóctonos confirmados de Zika (transmisión vectorial) 2015-2017



Situación Nacional

En estas 7 semanas se han confirmado 4 casos correspondientes a las semanas epidemiológicas 10(3) y 11(1) de las regiones sanitaria de P. Oeste 2 y Metropolitana 2; para tener un total de 28 casos a la fecha (gráfico y tabla n°1) El año 2016 ha sido el año en que más casos se han registrado (gráfico n°2).

GráficoN°1. Número de casos confirmados de Zika según semana epidemiológica, República de Panamá, año 2018 (sem 13)



Fuente: Departamento de Epidemiología –MINSa

SE

Tabla N°1.- Número de casos confirmados y tasa de incidencia de Zika por laboratorio según Región sanitaria, República de Panamá, 2015(sem 47) – 2018(sem 13).

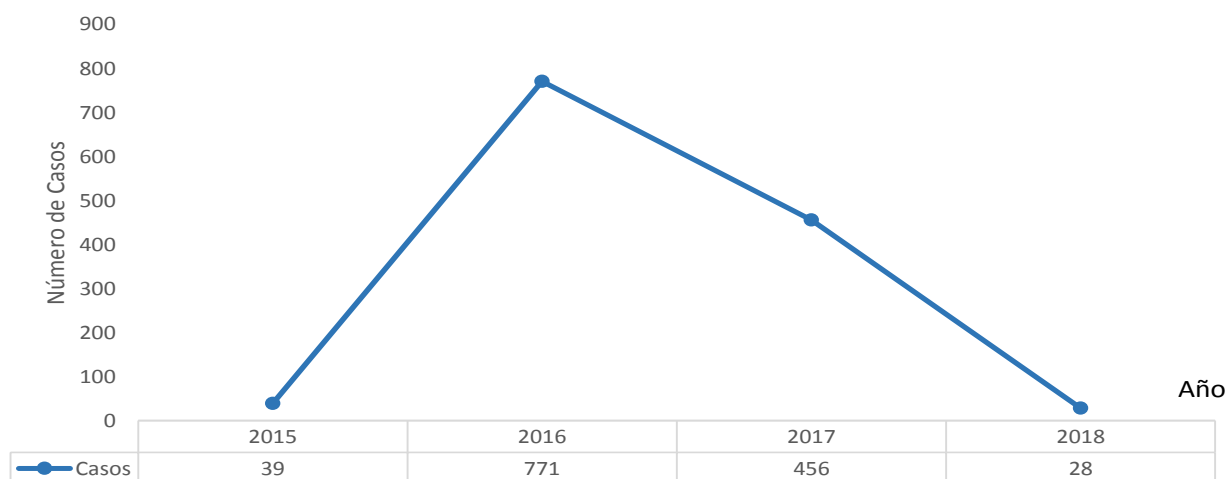
Regiones	2015	2016	2017	2018	Total	Tasa 2018	Tasa acumulada
Total	39	771	456	28	1294	0.7	31.1
Guna Yala*	38	153	3	0	194	0.0	428.9
Herrera	0	100	77	9	186	7.6	156.7
Metro*	1	309	135	7	452	0.9	55.7
San Miguelito*	0	65	51	1	117	0.3	31.6
Bocas del Toro	0	25	2	0	27	0.0	15.9
P. Oeste	0	71	46	5	122	0.9	20.8
Los Santos*	0	10	101	1	112	1.0	117.3
P. Norte	0	20	16	0	36	0.0	13.2
Colón	0	5	2	0	7	0.0	2.4
Darién	0	1	4	0	5	0.0	7.2
Veraguas	0	2	3	0	5	0.0	2.0
Coclé	0	3	3	4	10	1.5	3.8
P. Este	0	1	6	0	7	0.0	4.9
Ngabe Buglé	0	1	1	0	2	0.0	0.9
Chiriquí	0	0	3	0	3	0.0	0.7
Importado**	0	5	0	1	6		
SD	0	0	3	0	3		

Fuente: Departamento de Epidemiología –MINSa

*Regiones con casos Importados (Metro 31, San Miguelito 3, P. Oeste 1, Guna Yala 1 y Los santos 1)

casos importados en tránsito por Panamá. Total de Importados **43

GráficoN°2. Casos confirmados de Zika según año, República de Panamá, años 2015-2018 (sem 13)



Fuente: Departamento de Epidemiología –MINSa

La edad más afectada son los menores de un año con 2.7 por 100 mil nacidos vivos (tabla N°2).

Se han sospechado cuatro embarazadas con resultados negativos todas.

Una malformación congénita asociada a virus Zika se confirmó cuyos hallazgos fueron: (microcefalia, prominencia de puente nasal, hipertelorismo) y cinco casos con resultados negativos.

Se han registrado cuatro sospechas de complicaciones neurológicas, sin embargo todos los resultados de las muestras han sido negativas.

Tabla N°2.- Número de casos confirmados y tasa de incidencia de Zika según grupo de edad, República de Panamá, año 2018^(sem 13).

Grupo de Edad	Hombre		Mujer		Total	
	Caso	Tasa	Caso	Tasa	caso	Tasa
menor de 1	1	2.6	1	2.8	1	2.7
1-4	1	0.7	0	0.0	1	0.3
5-9	0	0.0	0	0.0	0	0.0
10-14	2	1.1	1	0.6	2	0.8
15-19	1	0.6	0	0.0	1	0.3
20-24	1	0.6	3	1.8	3	1.2
25-29	1	0.6	0	0.0	1	0.3
30-34	1	0.6	2	1.3	3	1.0
35-39	2	1.3	4	2.7	5	2.0
40-44	0	0.0	1	0.7	1	0.4
45-49	1	0.8	1	0.8	2	0.8
50-54	1	0.9	1	0.9	2	0.9
55-59	0	0.0	0	0.0	0	0.0
60-64	1	1.4	0	0.0	1	0.7
65 y mas	0	0.0	1	0.5	1	0.3
Sin especificar	0		0			
Total	13	0.6	15	0.7	28	0.7

Fuente: Departamento de Epidemiología –MINSA

Medidas de Prevención y Control en Zika

Generalidades de Zika

En la actualidad, no existe una vacuna para prevenir la enfermedad por el virus del Zika ni medicamentos para tratarla. Cuatro de cada cinco personas 4/5 (80%) que contraen la infección por el virus del Zika puede que no presenten síntomas. La enfermedad causada por el virus del Zika es por lo general leve y no requiere hospitalización. Toda la población y en especial mujeres embarazadas deben protegerse [evitando las picaduras de los mosquitos Aedes](#).

Las complicaciones más frecuentes que se están observando causadas por zika son: recién nacidos con cabezas más pequeñas de lo normal y enfermedad del sistema nervioso (parálisis) que puede llevar a la muerte.

A la población y a la comunidad en general se les solicita:

1. Tomar al menos 5 minutos diarios para revisión y eliminación de criaderos en su vivienda (escurridor de platos, debajo del fregador, canales de techo, bebedero de animales, tanques de almacenaje de agua, platillos, vasos, tinas de lavar, canales de aguas estancadas, plantas acuáticas, etc.)

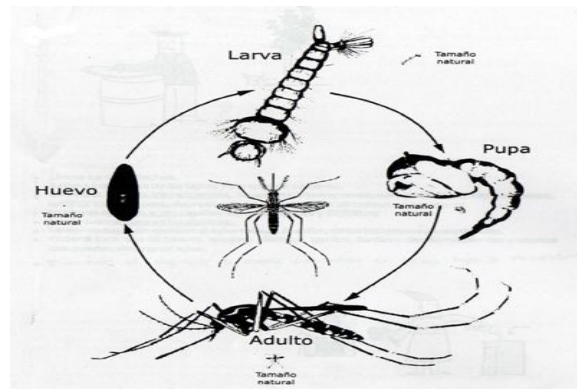
2. Limpieza de lotes
3. Revisión y control de Piscinas y fuentes de agua para evitar que se conviertan en criaderos
4. Tener las llantas bajo techo
5. Los repelentes contra insectos que contienen DEET, picaridina e IR3535 son seguros para las mujeres embarazadas y las que están amamantando, así como para los niños mayores de 2 meses, si se usan de acuerdo con las instrucciones del producto.
6. No se deben usar productos que contengan aceite de eucalipto o de limón en niños menores de 3 años.
7. Usar mosquiteros al descansar, en las cunas y coches de los bebés.
8. Tener mallas en ventanas y puertas.
9. Cualquier denuncia de criaderos hacerla al 311.

A los viajeros

1. Use camisas de manga larga y pantalones largos.
2. Use repelentes contra insectos registrados en la EPA que contengan DEET, picaridina, aceite de eucalipto limón (OLE por sus siglas en ingles) o IR3535. Siempre utilícelos según las instrucciones.
3. Los repelentes contra insectos que contienen DEET, picaridina e IR3535 son seguros para las mujeres embarazadas y las que están amamantando, así como para los niños mayores de 2 meses si se usan de acuerdo con las instrucciones del producto. No se deben usar productos que contengan aceite de eucalipto de limón en niños menores de 3 años.
4. Use ropa y equipos (como botas, pantalones, medias y carpas) tratados con permetrina.
5. Permanezca y duerma en habitaciones con mosquiteros, mallas en las ventanas y puertas, o aire acondicionado.
6. Al regresar de viaje, si presenta síntomas de alerta (fiebre, dolor de cabeza, dolor detrás de los ojos, dolor muscular, dolor articular, erupción cutánea, ojos rojos, náuseas, vómitos, diarrea, malestar general) debe acudir a atención médica.
7. Los hombres que visiten áreas con transmisión utilizar preservativos.



Eliminemos los criaderos



Evitemos esta y otras enfermedades eliminando las tres primeras fases de reproducción del mosquito: huevo, larva y pupa.

Juntos podemos lograrlo.