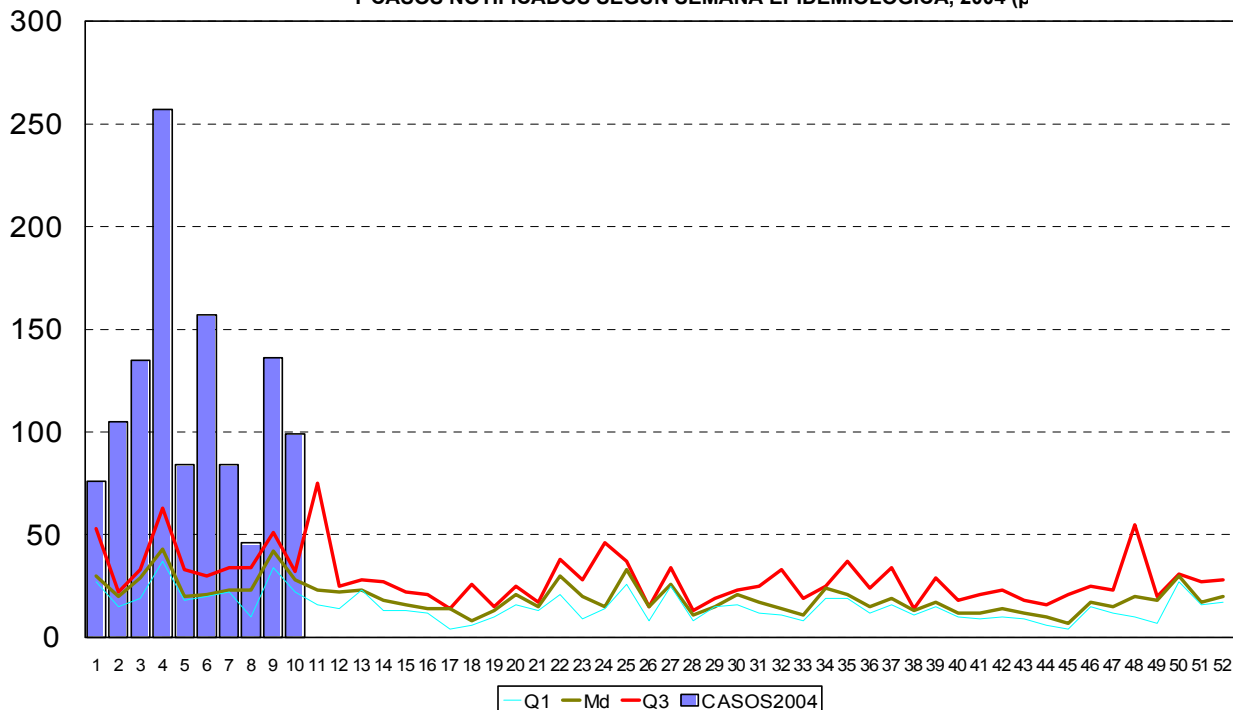


MINISTERIO DE SALUD DE PANAMÁ
DIRECCIÓN GENERAL DE SALUD PÚBLICA
DEPARTAMENTO DE FACTORES PROTECTORES Y DE RIESGO A LA SALUD Y ENFERMEDADES
RESUMEN EJECUTIVO DE VIGILANCIA EPIDEMIOLÓGICA ESPECIAL
SEMANA EPIDEMIOLÓGICA N° 10 (07/03/2004 - 13/03/2004)

ENFERMEDADES OBJETO DE VIGILANCIA ESPECIAL	DESCRIPCION EPIDEMIOLÓGICA				COMENTARIOS
	AÑO: 2004		AÑO:2003		
	Actual	Acum.	Acum.	Anual	
1. ENFERMEDAD MENINGOCOCICA	0	0	0	5	Asegurar el abastecimiento de insumos mínimos Regionales para la quimioprofilaxis oportuna ante las Meningitis Meningococcicas y por H. Influenzae.
2.MENINGITIS POR H. INFLUENZAE:	0	1	0	10	
3.DENGUE CLASICO/HEMORRAGICO	0	10	0	310	3.Vectores reporta Índice Positividad Nacional para Aedes aegypti de 0.81% predios positivos con un Índice de Breteau:0.83%. El 90.5% de los focos positivos por Aedes corresponden a recipientes útiles, y el 9.5% a recipientes inservibles.Alerta en CKY por elevados índices de infestación Aedes Aegypti (>5%) Se registro un criadero por Aedes albopictus en: MET (24 de Diciembre): 0.6%.
3a.DENGUE CLASICO: Se actualizan 10 casos del 2004: BDT: 5, COL: 2,CHI:3.	0	10	0	310	
Acum. 2003: BDT:32,CHI:86, COC:41,COL:15,HER:4, LST:1, MET: 28, PES:1,POE: 90,SMG:12.					
3b.DENGUE HEMORRAGICO	0	0	0	0	
4.MALARIA: Actual : 99 casos (96 Pv, 3 Pf) BDT:22,CNB:57,COL:1, DAR: 3, MET: 2 (1Pv,1Pf) PES:2 (Pf), VER:12.	99	1196	468	4500	4. Urgente mantener la vigilancia activa en todas las instalaciones para Dx oportuno y abordaje integral según normas. El movimiento poblacional indígena interrumpe el tratamiento en CNB. Se detecta brote en localidad de Barranco Montaña, BDT, cordón fronterizo con Costa Rica.
5.SIFILIS CONGENITA.:	0	0	0	12	Los casos sospechosos en seguimiento favor notifica su confirmación o descarte.
6.SIDA: Acum:2004:CHI:1,COL:2,MET:2, PES:1, SMG:1.	0	7	28	656	Persisten las fallas de: a)falta de notificación b) no registrar el factor de riesgo asociado al evento e investigaciones incompletas. Utilizar formatos normados. Urge mejorar el tamizaje de VIH en el Control Prenatal.
7. TBC: (Información preliminar del Sistema de Información no depurada con el Sistema de Vigilancia Epidemiológica).	45	254	255	1350	7. Mejorar la detección del sintomático respiratorio y la captación de los contactos.Recordar: envío de información según nuevo formato establecido.
8.E.D.A.	2998	32509	32233	170046	8. Sin Colera: 532 S.E.
9. SINDROME PULMONAR POR HANTAVIRUS Se investigan 3 casos sospechosos (pendiente de resultados): Un caso de Juan Díaz, masc. de 62 años y Dos de VER: Un masc. de 36 años y un fem. de 19 años de edad. Hay 4 casos sosp. bajo investigación:LSantos= 2, MET= 1 VER=1.	0	6	0	5	9. Fortalecer las acciones de promoción de la salud, prevención de la enfermedad por hanta virus, incrementar la vigilancia y diagnóstico precoz. Un caso acumulado de Enfermedad por Hantavirus.
10.SARAMPION(EXANTEMA+FIEBRE+ TOS o CORIZA o CONJUNTIVITIS Semana Actual: 03 (MET:2, BDT:1) Se actualiza: 4 casos sospechoso: SE#9:CHI.					10.Es necesario realizar encuestas en zonas silenciosas El % de investigación dentro de 48 horas debe ser incrementado a un mínimo de 80%.
11.PARALISIS FLACIDA AGUDA EN MENORES DE 15 AÑOS.	0	0	0	8	11.Indicador de Vigilancia de las PFA en menores de 15 años en Hay que vigilar los ingresos hospitalarios.
12.RUBEOLA CONGENITA	0	0	0	0	No tenemos casos desde el año 2000.
13.RUBEOLA	0	0	0	1	13. Coordinar estrechamente con el Sistema de Información rutinario para captar casos no reportados.
14.TETANOS NEONATAL Semana Actual: 01 caso: COL/La Marbella	1	1	0	0	Madre de 30 años de edad, grava 5, parto en casa; se investiga esquema de vacunación.
15.TETANOS ADQUIRIDO:	0	0	0	0	Se descarta caso captado en el 2002
16.TOSFERINA: Se actualiza 1 caso: SMG, SE# 8. Acum. 2004: MET:1, SMG:2, DAR:1, VER:1.	0	5	0	11	Acumulado de Síndrome Coqueluchoide de 2004: 3 (POE:2,MET: Pendiente reclasificar 1 caso de MET según norma.

REPÚBLICA DE PANAMÁ
MALARIA. CANAL ENDEMICO 1999-2003
Y CASOS NOTIFICADOS SEGÚN SEMANA EPIDEMIOLÓGICA, 2004 (p)



(p) Cifras preliminares a la SE# 10/2004.

MINISTERIO DE SALUD DE PANAMÁ
DIRECCIÓN GENERAL DE SALUD PÚBLICA
DEPARTAMENTO DE FACTORES PROTECTORES Y DE RIESGO A LA SALUD Y ENFERMEDADES
RESUMEN EJECUTIVO DE VIGILANCIA EPIDEMIOLÓGICA ESPECIAL
SEMANA EPIDEMIOLÓGICA N° 10 (07/03/2004 - 13/03/2004)

17. BROTE/EPIDEMIAS/ALERTAS NACIONALES

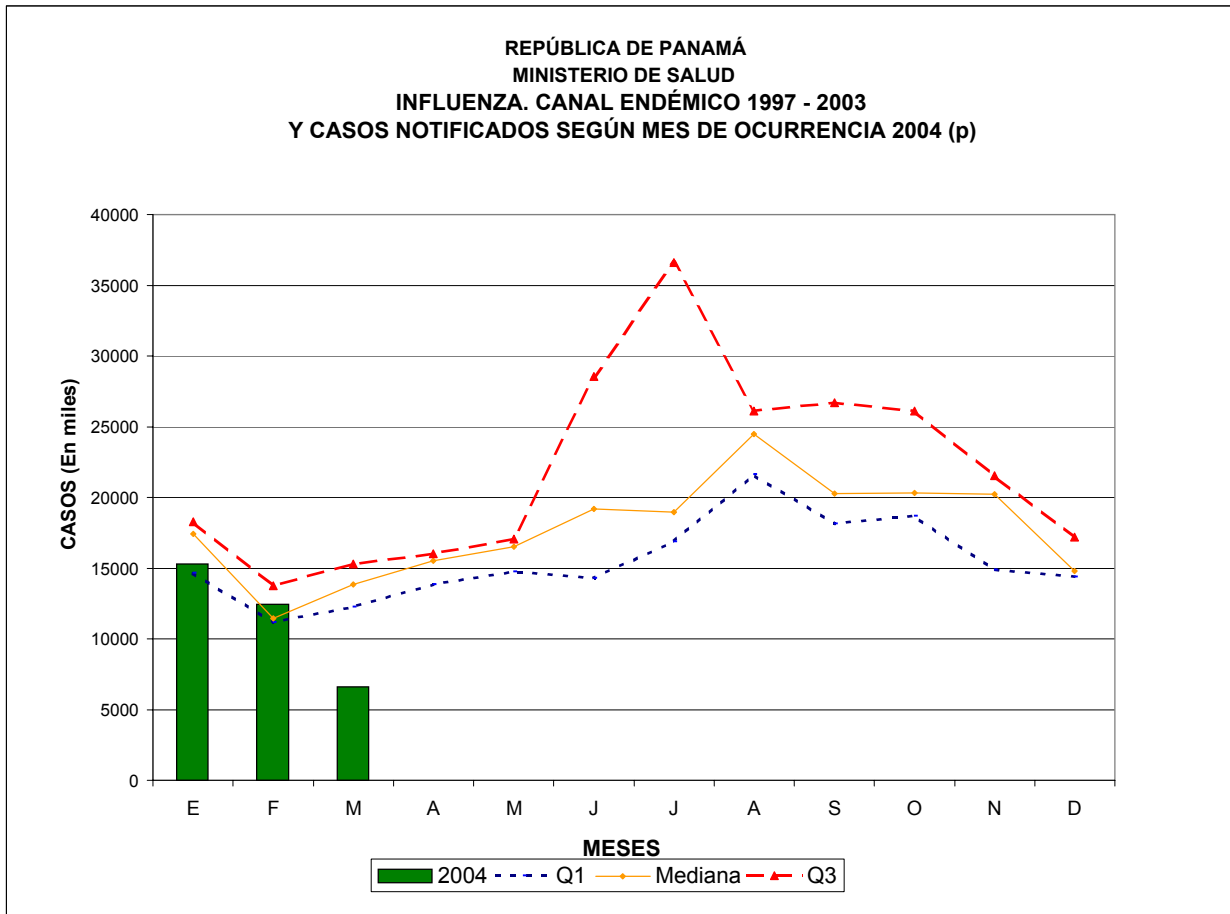
<p>17a. Casos de Intoxicación Alimentaria en sector de mañanita (MET), por consumo de salchicha guisada, y tortillas fritas en fonda.</p> <p>17b. Brote de enfermedad transmitida por alimento (ETAs), SE# 10 en Veracruz- MET ; 150 personas en riesgo, 50 personas enfermaron.</p>	<p>17a. Se realiza investigación epidemiológica de campo.</p> <p>17b. Acciones y recomendaciones, limpieza y desinfección de la residencia donde se realizó la fiesta. Recolección y envío de muestras de agua, ensalada; superficies para su respectivo análisis en laboratorio. Se realizan exámenes clínicos de laboratorio a los manipuladores.</p>
--	---

18. ALERTA/ REPORTES INTERNACIONALES

<p>18a. Dengue en Indonesia: Del 1° de enero al 03 de marzo: 23,857 casos y 367 defunciones.</p> <p>18b. Virus del Nilo occidental - USA: de 2003 al 10/03/04, 9377 infecciones y 244 defunciones.</p> <p>18c. Virus de la Influenza Aviar en Asia: Al 11 de marzo 33 casos, 22 defunciones.</p> <p>18d. Fiebre Amarilla en Liberia : Hasta el 3 de marzo 33 casos sospechosos con 8 defunciones.</p>	<p>18a. Están circulando los 4 virus, prevalece el Dengue 3.</p> <p>18b. Es necesario reforzar vigilancia epidemiológica en humanos y animales.</p> <p>18c. La Organización Mundial de la Salud esta apoyando a las autoridades de salud de la región asiática en la investigación de los casos y en las medidas de prevención. Actualmente la OMS no recomienda restricción alguna en los viajes a los países afectados.</p> <p>18d. La O.M.S., UNICEF, Y ONG que operan en Liberia están dando apoyo para una campaña de inmunización.</p>
---	--

19. Indicadores de Notificación

<p>Porcentaje de notificación: 86.9 (213/245). Aumento en el total de instalaciones en HER: 4. Por favor enviar certificación de las mismas.</p> <p>Regiones /Instalaciones que no reportaron: HER</p> <p>Reg. con notif. incompleta: BDT, COC, COL, PES, VER, CNB.</p> <p>Es necesario mejorar el indicador de notificación a todos los niveles.</p>	<p>BDT:80.0, COC:83.3, COL:85.7, CHI:100.0, DAR:100.0 HER:0.0, LST:100.0, MET (CS):100.0, HST:100.0, HN:0.0. PES: 88.9, POE:100.0, SMG:100.0, VER:78.9, CKY:100.0 CNB:80.0, CSS (CHAM): 100.0, CSS (Pol.):100.0.</p>
--	--



(p) Cifras Preliminares a la SE # 10 /2004.

Guía para el Usuario

Abreviaturas de las Regiones de Salud: Bocas del Toro (BDT), Coclé (COC), Chiriquí (CHI), Darién, (DAR) Herrera (HER) Los Santos (LST), Metropolitana (MET), Ngobe Bugle (CNB), Panamá Este (PES), Panamá Oeste (POE) Kuna Yala (CKY), San Miguelito (SMG), Veraguas (VER).