

RESUMEN SEMANAL DE EVENTOS DE INTERÉS  
EPIDEMIOLÓGICO

**Dengue:** Se observa en el canal endémico desde la semana 29 el aumento de casos que sobrepasan la línea epidémica. Se registran 5 casos nuevos en esta semana en las regiones de B del Toro 1, Chiriquí 1, Herrera 1, y Metro 2. Se actualizan 204 casos de semanas anteriores. Acumulados confirmados 2326 casos; de dengue clásico 2299 y dengue hemorrágico/grave 27 casos con 11 defunciones correspondientes a POE 1, B. del Toro 1, MET 2, SMG 3, Herrera 3 y Colón 1.

**Dengue clásico y hemorrágico acumulados en el año 2011 según región e infestación por *Aedes aegypti* (Aa). Semana N°40**

Región	TIPO DE DENGUE		% de Infestación por Aa (*)
	Clásico	Hemorrágico	
TOTAL	2326	27	1.3
Bocas del Toro	200	1	1.5
Coclé	94	1	0.9
Colón	214	1	1.2
Chiriquí	87	0	1.2
Darién	28	0	0.1
Herrera	74	3	1.1
Los Santos	116	0	0.4
Panamá Este	27	0	0.5
Panamá Metro	679	7	2.0
Panamá Oeste	251	4	0.9
Kuna Yala	0	0	1.2
San Miguelito	413	10	2.3
Veraguas	143	0	1.0
Ngábe Bugle	0	0	Sin información

(\*) Fuente: Dpto. de Control de Vectores

**Infestación por *Aedes aegypti*:** Índice de infestación nacional de 1.3. Las regiones con mayor riesgo de transmisión son la región de salud de P. Metro y SMG.

**Control vectorial:** Se inspeccionaron 720 manzanas encontrando 138 positivas por *Aedes*. Se identificaron 219 criaderos potenciales; en recipientes útiles 125, en inservibles 91 y en naturales 3; persiste la región de Metro con las mayores ratas de estos recipientes. Se nebulizó 6177 predios con equipo liviano y 1153 predios con equipo pesado. Se efectuaron 121 sanciones y 37 actas de compromiso.

**Recomendación:** Seguir con la intensificación de las acciones comunitarias en conjunto con autoridades para la eliminación de criaderos potenciales e insistir en la utilización de tapas en los criaderos útiles. Actualización, y envío oportuno de la base de datos de dengue. Análisis de la situación de su región para la toma de decisiones. Verificación de las capacitaciones de manejo clínico, vigilancia epidemiológica y laboratorio en los niveles locales. Aumentar la promoción de medidas preventivas.

**Malaria:** Se registra 7 nuevos caso por *Plasmodium vivax* en esta semana de la región de salud de Darién 5, Metro1 y P este1; 77 casos menos que el acumulado para la misma semana del año 2010.

**Gripe/Influenza Estacional:** A nivel nacional el canal endémico en zona de éxito, sin embargo las regiones de Coclé, Herrera, Los Santos, Panamá Este y Panamá Oeste muestran un incremento en el número de casos con respecto a la semana anterior. El ICGES de acuerdo a la vigilancia virológica de infecciones respiratorias en sitio centinela, reporta además Rhinovirus.

**Recomendaciones:** Vacunar a los grupos priorizados con la vacuna estacional contra la influenza, promover las medidas de etiqueta respiratoria, lavado de manos y auto aislamiento domiciliario. Verificar que los casos cumplan con la definición de caso: fiebre y tos o dolor de garganta. A los sitios centinela se les recuerda la toma y envío de las muestras de hisopado nasofaríngeo semanalmente de acuerdo a las normas.

**Hantavirus:** Para esta semana no se reporta caso de Síndrome Cardio Pulmonar por Hantavirus (SCPH). En lo que va del 2011 se han registrado siete (7) casos de SCPH, cuatro (4) casos en la región de salud de Coclé, dos (2) en Los Santos y uno (1) en Veraguas.

Se recomienda a todas las regiones de salud: Fortalecer la vigilancia epidemiológica de esta enfermedad, promover y adoptar las medidas de prevención y control correspondientes así como la atención oportuna de casos sospechosos.

Semana epidemiológica N° 40  
(del 02/10/2011 al 08/10/2011)

Eventos de interés epidemiológico actual y acumulados.  
Años: 2010 y 2011.

Nombre del Evento	Años			
	2010		2011	
	A	Ac.	A	Ac.
Malaria	6	359	7	282
Dengue Clásico	42	1787	5	2326
Dengue Hemorrágico	0	2	0	27
Enfermedad Meningocócica	0	14	0	6
Tosferina	0	19	0	33
Hantavirus	0	12	0	7
Sind. Gripal/Influenza	4577	202183	2702	109149
Bronconeumonía/Neumonía	229/392	5536/7823	65/168	4163/8371
Diarrea	4577	202153	3692	182081
Influenza A H1N1	0	7	0	35

Nota: A = casos de la semana. Ac = Acumulados a la semana  
Fuente: Notificación semanal de enfermedades obligatorias de cada una de las regiones (cifras)

Alertas Epidemiológicas

**Brote de *Klebsiella pneumoniae* KPC (KpKPC) en CHMAAM:**

Continúan vigilando los procesos y procedimientos, en higienización de las manos como elemento importante en el control de la cepa. Reporte de monitoreo diario del brote por KpKPC (02-10-11 al 08-10-11): Casos nuevos: 2. Defunciones: 7.

**Neumonía/Bronconeumonía:**

A nivel nacional el canal endémico en zona de éxito, sin embargo con respecto a la semana anterior hay incremento en el número de casos en las regiones de Coclé, Herrera, Veraguas y Kuna Yala.

**Recomendaciones:**

- Notificar inmediatamente los casos de Infección Respiratoria Aguda Grave (IRAG) inusitadas, imprevistas, número excesivo de casos o conglomerado y las defunciones de las mismas.
- Tomar muestras para identificar virus que estén ocasionando IRAG según lo anotado en el numeral anterior.
- Fortalecer la orientación en la comunidad sobre las medidas de higiene respiratoria y lavado de manos.
- Mantener las medidas de selección (triage) de los casos respiratorios en las instalaciones de salud.
- Monitoreo continuo del comportamiento de las infecciones respiratorias, incluyendo las hospitalizaciones con énfasis en las Neumonías y Bronconeumonías.
- Indicar el tratamiento con Oseltamivir en pacientes con riesgo: embarazada, enfermos crónicos, niños menores de 5 años, adultos de más de 60 años, según protocolo establecido.
- Grupos priorizados a vacunar: menores de 5 años, embarazadas, enfermos crónicos, mayores de 60 años, funcionarios de salud y otros funcionarios que realizan actividades de riesgo: policías, bomberos, SINAPROC, etc. y atención al público en general.

Casos de Tos ferina, según grupo de edad y región de Salud.

GRUPO DE EDAD	REPÚBLICA	CHIRIQUÍ	DARIÉN	P. ESTE	P. METRO	P. OESTE	S. MGTO	N. BUGLÉ
< 1 AÑO	22	1	1	4	4	7	3	2
1 A 4	5		0	1	0	0	0	4
5 - 9								1
10 A 14	3		0	0	1	1	0	1
15 A 19	1		0	0	0	1	0	0
65 Y+	1						1	
TOTAL	33	1	1	5	5	9	4	8

Recordar que los adolescentes y adultos que no han sido vacunados en los últimos 5 años, son los que transmiten la tos ferina a los niños pequeños (no sujetos a vacunación o no vacunados). Tomar muestra a todo caso con tos seca persistente de 14 días o más.

Porcentaje de notificación: Regiones de Salud: 100% ( 14/14)

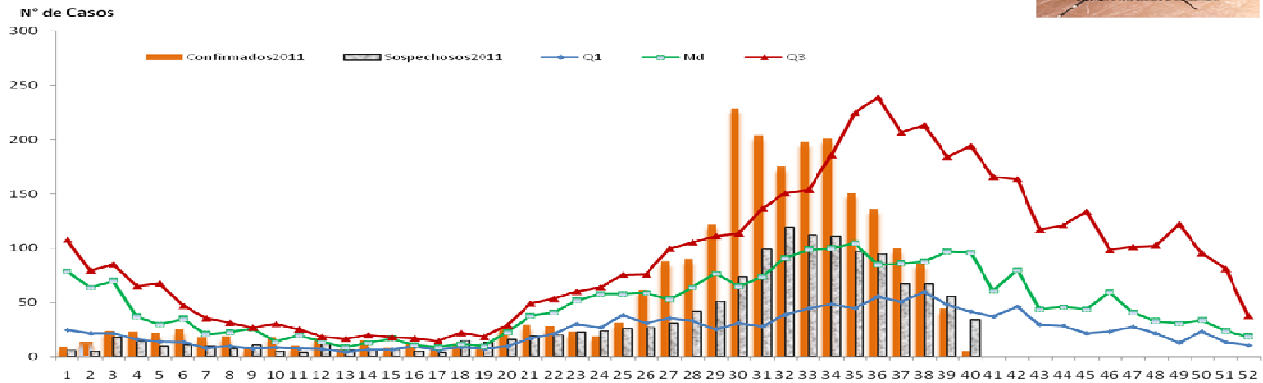
Instalaciones de Salud: 91.0% ( 2727/299). POE, CNB con menos del 80% de las instalaciones reportadas.

Editores: Dr. Carlos Galvez.

**Colaboradores:** Lcda Graciliana Chiari, Dr. Guillermo Campos, Dra. Lisbeth Cerezo, Dr. Guillermo Campos, Rocío Arjona C., Dra. Lourdes Moreno Castillo; Dra. Yadira de Moltó, Héctor G. Cedeño H

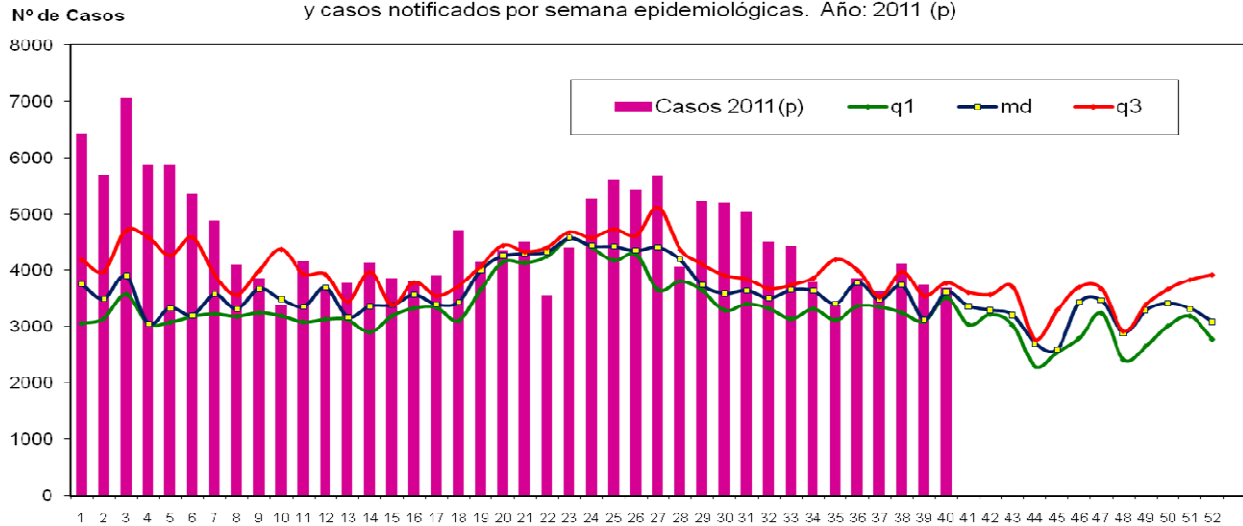
# CURVAS ENDÉMICAS NACIONALES DE INTERÉS EPIDEMIOLÓGICO

DENGUE - CANAL ENDÉMICO 2004-2010  
Y CASOS NOTIFICADOS POR SEMANA EPIDEMIOLÓGICA, N°40 - AÑO 2011



Fuente: Departamento de Epidemiología-Sección de Estadística de Vigilancia. Base de Datos de Dengue.

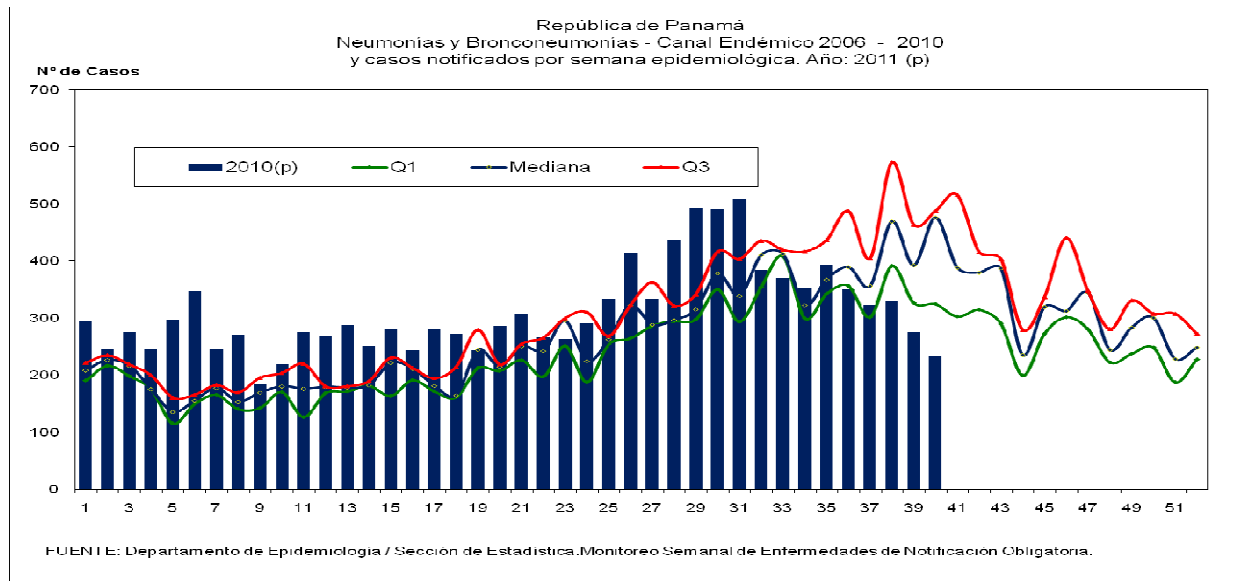
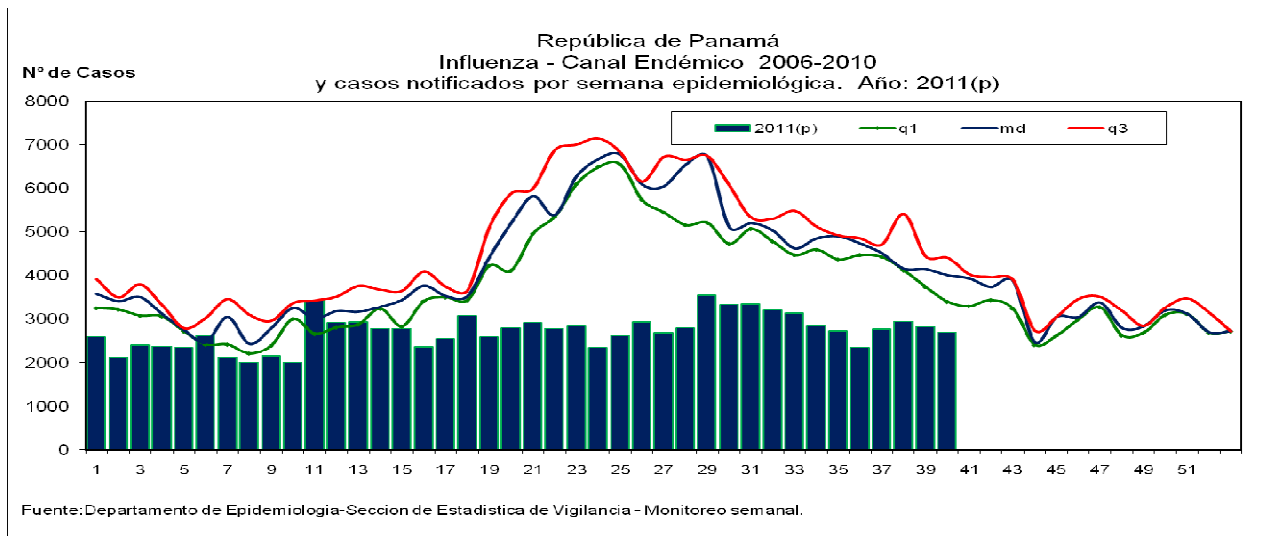
República de Panamá  
Enfermedad Diarreica Aguda - Canal Endémico 2006-2010  
y casos notificados por semana epidemiológicas. Año: 2011 (p)



Fuente: Departamento de Epidemiología-Sección de Estadística de Vigilancia - Monitoreo semanal.

**Eventos nacionales de interés epidemiológico: Enfermedad Diarreica Aguda:** Para la semana 40 el canal endémico nacional refleja disminución del número de casos de diarreas notificadas, en relación a las semanas anteriores. Las regiones de Colon, Darién, Herrera, Los Santos, Metropolitana y Comarca Kuna Yala reportan casos por arriba del tercer cuartil. Se recomienda a los departamentos de atención médica tomar muestras clínicas para identificar agentes etiológicos involucrados; se recomienda a los departamentos de agua, protección de alimentos saneamiento ambiental investigar factores de riesgo, y adoptar las medidas de prevención y control correspondientes. Promover en la comunidad las medidas de prevención y control.

## CURVAS ENDÉMICAS NACIONALES DE INTERÉS EPIDEMIOLÓGICO



### Evento internacional de interés epidemiológico:

#### POLIOMIELITIS EN PAKISTÁN

“Como se recomienda en la publicación de la OMS *Viajes internacionales y salud*, quienes viajen a Pakistán deben estar plenamente vacunados, y si ya han recibido en el pasado tres o más dosis de vacuna antipoliomielítica oral (OPV), deben recibir una nueva dosis antes de la partida. Toda persona no inmunizada que tenga intención de viajar a Pakistán debe recibir una vacunación completa. Los viajeros procedentes de Pakistán también deben recibir una vacunación completa, y como mínimo una dosis de OPV antes de salir del país. Para conceder el visado a estos viajeros, algunos países libres de poliomielitis pueden exigirles que estén inmunizados contra la poliomielitis”.

**Fuente:** Alerta y Respuesta Mundiales (GAR). OMS