

RESUMEN SEMANAL DE EVENTOS DE INTERÉS
EPIDEMIOLÓGICO

Dengue Clásico: Canal endémico en zona de éxito según casos registrados. Se registran 11 casos nuevo en esta semana en las regiones de Coclé 2, Chiriquí 2, Los Santos 4, Metro 2 y SMG 1. Se actualizan 171 casos de semanas anteriores. Acumulados confirmados 1098 casos; de dengue clásico 1084 y dengue hemorrágico/grave 14 casos con 7 defunciones correspondientes a POE 1, BDT 1, MET 2, SMG 3.

Dengue clásico y hemorrágico acumulados en el año 2011 según región e infestación por *Aedes aegypti* (Aa). Semana N°35

Región	TIPO DE DENGUE		% de Infestación por Aa (*)
	Clásico	Hemorrágico	
TOTAL	1084	14	1.7
Bocas del Toro	117	1	0.7
Coclé	61	1	0.8
Colón	119	0	1.3
Chiriquí	49	0	1.8
Darién	1	0	0.0
Herrera	25	0	1.0
Los Santos	92	0	2.2
Panamá Este	25	0	1.9
Panamá Metro	270	3	3.2
Panamá Oeste	124	3	1.5
Kuna Yala	0	0	1.5
San Miguelito	179	6	3.2
Veraguas	22	0	1.0
Ngäbe Bugle	0	0	Sin información

(*) Fuente: Dpto. de Control de Vectores

Infestación por *Aedes aegypti*: Índice de infestación nacional de 1.7%. Las regiones con mayor riesgo de transmisión son la región de salud de P. Metro, Los Santos y SMG.

Control vectorial: Se inspeccionaron 769 manzanas encontrando 196 positivas por *Aedes*. Se identificaron 297 criaderos potenciales; en recipientes útiles 193, en inservibles 102 y en naturales 2; las regiones de Metro y Chiriquí con las mayores ratas de estos recipientes. Se nebulizó 9291 predios con equipo liviano y 1935 predios con equipo pesado. Se efectuaron 207 sanciones y 23 actas de compromiso.

Recomendación: Intensificar las acciones comunitarias en conjunto con autoridades para la eliminación de criaderos potenciales y la utilización de tapas en los criaderos útiles. Actualización y envío oportuno de la base de datos de dengue.

Malaria: Se registra 6 nuevos caso por *Plasmodium vivax* en esta semana de la región de salud de Darién 5 y P. Oeste 1; 63 casos menos que el acumulado para la misma semana del año 2010.

Gripe/Influenza Estacional: A nivel nacional el canal endémico en zona de éxito, sin embargo las regiones de Los Santos y Panamá Este, muestran un incremento en el número de casos con respecto a la semana anterior.

Influenza A H1N1: Se reportan nuevos casos, en el número de casos reportados por el ICGES de acuerdo a la vigilancia virológica de infecciones respiratorias en sitio centinela, se reporta además virus Sincitial respiratorio y Rhinovirus.

Recomendaciones: Vacunar a los grupos priorizados con la vacuna estacional contra la influenza, promover las medidas de etiqueta respiratoria, lavado de manos y auto aislamiento domiciliario. Verificar que los casos cumplan con la definición de caso: fiebre y tos o dolor de garganta. A los sitios centinela se les recuerda la toma y envío de las muestras de hisopado nasofaríngeo semanalmente de acuerdo a las normas.

Hantavirus: Para esta semana no se reporta caso de Síndrome Cardio Pulmonar por Hantavirus (SCPH). En lo que va del 2011 se han registrado siete (7) casos de SCPH, cuatro (4) casos en la región de salud de Coclé, dos (2) en Los Santos y uno (1) en Veraguas.

Se recomienda a todas las regiones de salud: Fortalecer la vigilancia epidemiológica de esta enfermedad, promover y adoptar las medidas de prevención y control correspondientes así como la atención oportuna de casos sospechosos.

Semana epidemiológica N° 35
(del 28/08/2011 al 03/09/2011)

Eventos de interés epidemiológico actual y acumulados.
Años: 2010 y 2011.

Nombre del Evento	Años			
	2010		2011	
	A	Ac.	A	Ac.
Malaria	13	316	6	253
Dengue Clásico	36	1533	11	1084
Dengue Hemorrágico	1	2	0	14
Enfermedad Meningocócica	2	13	0	5
Tosferina	0	19	1	29
Hantavirus	0	11	0	7
Sind. Gripal/Influenza	5150	178061	2739	95440
Bronconeumonía/Neumonía	317/175	4424/6087	128/266	3599/7416
Diarrea	4189	155768	3245	162911
Influenza A H1N1	0	7	3	22

Nota: A = casos de la semana. Ac = Acumulados a la semana
Fuente: Notificación semanal de enfermedades obligatorias de cada una de las regiones (cifras)

Alertas Epidemiológicas

Brote de *Klebsiella pneumoniae* KPC (KpKPC) en CHMAAM:

Continuar vigilando los procesos y procedimientos, en higienización de las manos como elemento importante en el control de la cepa. Reporte de de monitoreo diario del brote por KpKPC (28-8-11 al 03-9-11): Casos nuevos: 18. Defunciones: 6.

Neumonía/Bronconeumonía:

A nivel nacional el canal endémico en zona de alerta, hay incremento en el número de casos a expensas de las regiones de Bocas del Toro, Coclé, Colón, Chiriquí, Panamá Este, Panamá Oeste, Kuna Yala y Ngobe Buglé.

Recomendaciones:

1. Notificar inmediatamente los casos de Infección Respiratoria Aguda Grave (IRAG) inusitadas, imprevisitas, número excesivo de casos o conglomerado y las defunciones de las mismas.
2. Tomar muestras para identificar virus que estén ocasionando IRAG según lo anotado en el numeral anterior.
3. Fortalecer la orientación en la comunidad sobre las medidas de higiene respiratoria y lavado de manos.
4. Mantener las medidas de selección (triage) de los casos respiratorios en las instalaciones de salud.
5. Monitoreo continuo del comportamiento de las infecciones respiratorias, incluyendo las hospitalizaciones con énfasis en las Neumonías y Bronconeumonías.
6. Indicar el tratamiento con Oseltamivir en pacientes con riesgo: embarazada, enfermos crónicos, niños menores de 5 años, adultos de más de 60 años, según protocolo establecido.
7. Grupos priorizados a vacunar: menores de 5 años, embarazadas, enfermos crónicos, mayores de 60 años, funcionarios de salud y otros funcionarios que realizan actividades de riesgo: policías, bomberos, SINAPROC, etc. y atención al público en general.

Casos de Tos ferina, según grupo de edad y región de Salud.

GRUPO DE EDAD	REPÚBLICA	CHIRIQUÍ	DARIÉN	P. ESTE	P. METRO	P. OESTE	S. MGTO	N. BUGLÉ
< 1 AÑO	18	1	1	4	3	4	3	2
1 A 4	5		0	1	0	0	0	4
5 - 9								1
10 A 14	3		0	0	1	1	0	1
15 A 19	1		0	0	0	1	0	0
65 Y+	1						1	
TOTAL	29	1	1	5	4	6	4	8

Recordar que los adolescentes y adultos que no han sido vacunados en los últimos 5 años, son los que transmiten la tos ferina a los niños pequeños (no sujetos a vacunación o no vacunados). Tomar muestra a todo caso con tos seca persistente de 14 días o más.

Porcentaje de notificación: Regiones de Salud: 78.6% (11/14)

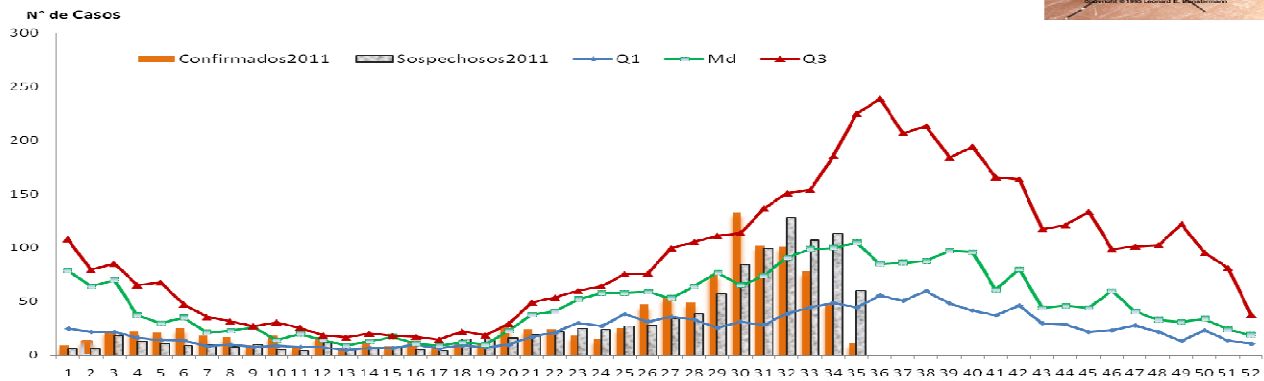
Instalaciones de Salud: 79.9% (239/299). DAR, MET, SMGTO, VER., CNB con menos del 80% de las instalaciones reportadas.

Editores: Dr. Carlos Galvez.

Colaboradores: Lcda Felicia Murillo, Dr. Guillermo Campos, Dr. Héctor G. Cedeño H., Dra. Rocío Arjona C., Dra. Lourdes Moreno Castillo; Dra. Yadira de Moltó.

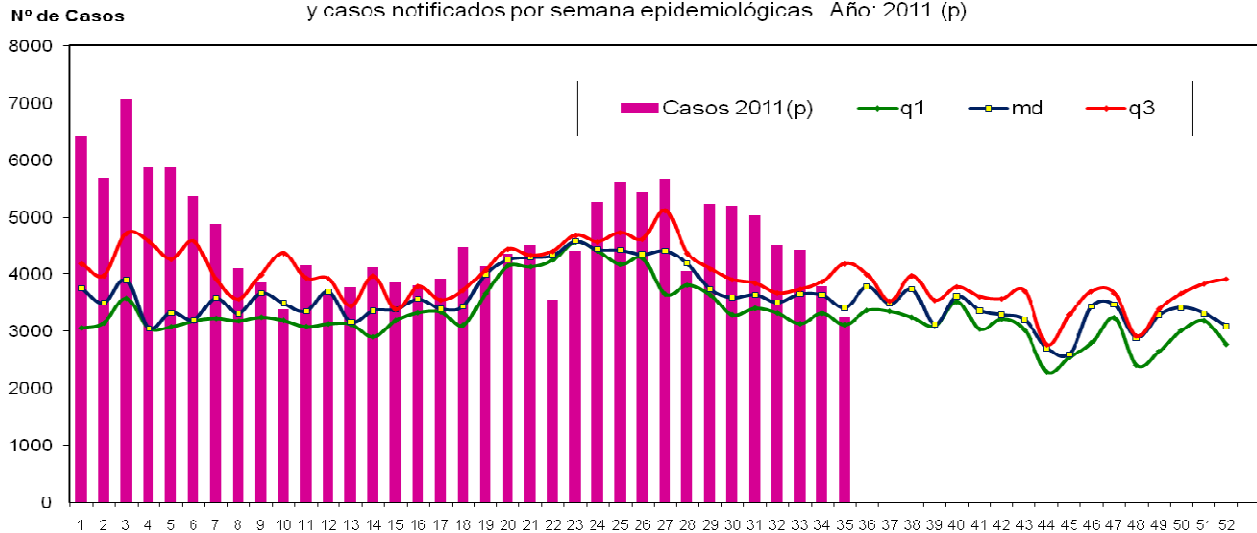
CURVAS ENDÉMICAS NACIONALES DE INTERÉS EPIDEMIOLÓGICO

**DENGUE - CANAL ENDÉMICO 2004-2010
Y CASOS NOTIFICADOS POR SEMANA EPIDEMIOLÓGICA, N°35 - AÑO 2011**



Fuente: Departamento de Epidemiología-Sección de Estadística de Vigilancia. Base de Datos de Dengue.

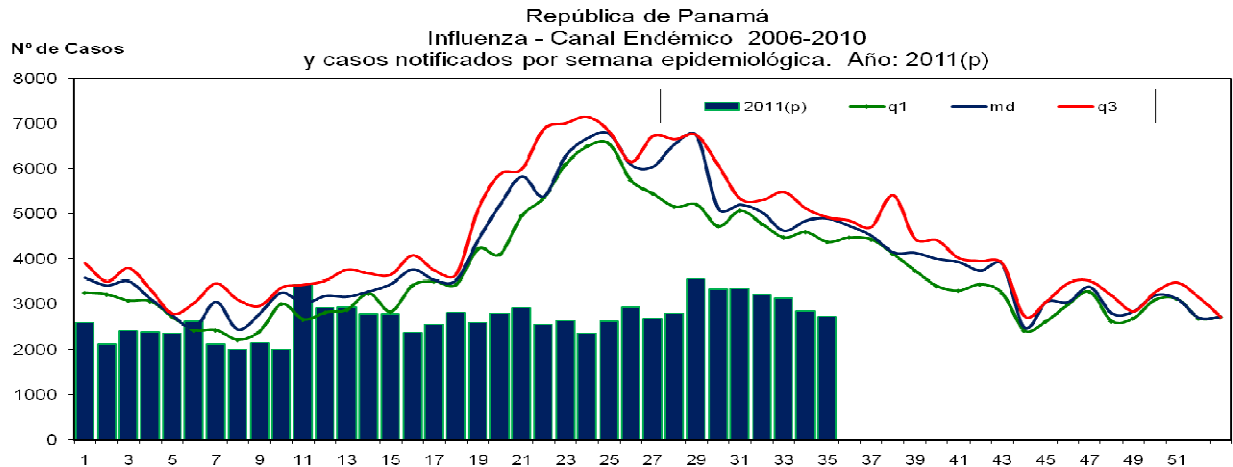
República de Panamá
Enfermedad Diarreica Aguda - Canal Endémico 2006-2010
y casos notificados por semana epidemiológicas Año: 2011 (p)



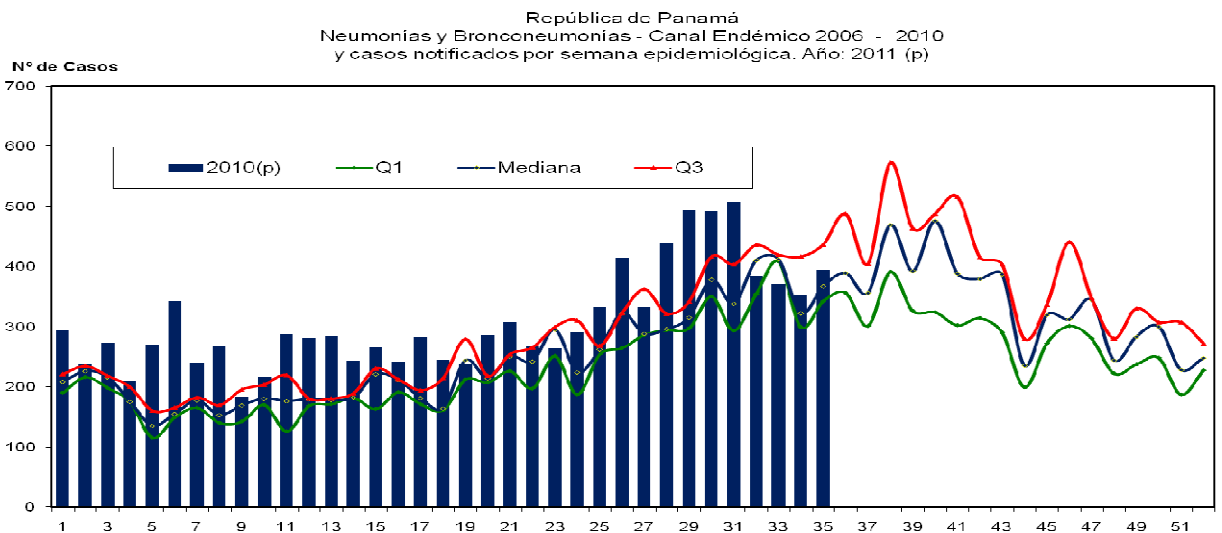
Fuente: Departamento de Epidemiología-Sección de Estadística de Vigilancia - Monitoreo semanal.

Eventos nacionales de interés epidemiológico: Enfermedad Diarreica Aguda: Para la semana 35 el canal endémico nacional refleja disminución importante del número de casos de diarreas notificados, en relación a las semanas anteriores. Las regiones de Bocas del Toro, Herrera, Los Santos y Comarca Kuna Yala reportan casos por arriba del tercer cuartil. Se recomienda a los departamentos de atención médica tomar muestras clínicas para identificar agentes etiológicos involucrados; se recomienda a los departamentos de agua, protección de alimentos saneamiento ambiental investigar factores de riesgo, y adoptar las medidas de prevención y control correspondientes. Promover en la comunidad las medidas de prevención y control.

CURVAS ENDÉMICAS NACIONALES DE INTERÉS EPIDEMIOLÓGICO



Fuente: Departamento de Epidemiología - Sección de Estadística de Vigilancia - Monitoreo semanal.



FUENTE: Departamento de Epidemiología / Sección de Estadística, Monitoreo Semanal de Enfermedades de Notificación Obligatoria.

Evento internacional de interés epidemiológico:

Infeción por el virus del Nilo Occidental (VNO) en Europa,

“16 de agosto de 2011 - En varios países europeos se han notificado casos de infección por el virus del Nilo Occidental (VNO) confirmados mediante pruebas de laboratorio. Desde principios de julio de 2011 hasta el 11 de agosto se han notificado oficialmente 2 casos en Albania, 22 en Grecia, 6 en Israel, 1 en Rumania y 11 en la Federación de Rusia. Estas notificaciones son el resultado de una mayor sensibilización de los profesionales sanitarios, de la mejora de la capacidad de laboratorio y de las condiciones climáticas favorables, con precipitaciones y temperaturas elevadas, que han producido un aumento considerable de los mosquitos, entre ellos *Aedes spp.* y *Culex spp.*”

Fuente: Alerta y Respuesta Mundiales (GAR)