

RESUMEN SEMANAL DE EVENTOS DE INTERÉS  
EPIDEMIOLÓGICO

**Dengue Clásico:** Se registra dos caso nuevo en esta semana en las regiones de San Miguelito y Bocas del Toro. Se actualizan 50 casos de semanas anteriores (Bocas del Toro 3, Colon 1, Chiriquí 3, Metropolitana 9, San Miguelito 8 y P. Oeste 26). Acumulados 298 casos. Canal endémico en zona de éxito.

**Dengue clásico y hemorrágico acumulados en el año 2011 según región e infestación por *Aedes aegypti* (Aa). Semana N°27**

Región	TIPO DE DENGUE		% de Infestación por Aa (*)
	Clásico	Hemorrágico	
TOTAL	298	0	2.8
Bocas del Toro	46	0	0.0
Coclé	26	0	1.6
Colón	37	0	1.1
Chiriquí	13	0	2.8
Darién	1	0	0.3
Herrera	3	0	5.2
Los Santos	0	0	4.0
Panamá Este	1	0	0.8
Panamá Metro	82	0	4.0
Panamá Oeste	34	0	1.9
Kuna Yala	0	0	1.4
San Miguelito	54	0	7.8
Veraguas	0	0	0.8
Ngäbe Bugle	0	0	Sin información

(\*) Fuente: Dpto. de Control de Vectores

**Infestación por *Aedes aegypti*:** Infestación nacional en 2.8% con aumento considerable en comparación de la semana pasada. Las regiones con mayor riesgo de transmisión y con aumento del índice de infestación son la región de salud de SMG, Chiriquí, Los Santos, Herrera y Metro.

**Control vectorial:** Se inspeccionaron 688 manzanas encontrando 228 positivas por *Aedes*. Se identificaron 526 criaderos potenciales; en recipientes útiles 340, en inservibles 182 y en naturales 4; las regiones de Panamá Oeste y San Miguelito con las mayores ratas de estos recipientes. Se nebulizó 3628 predios con equipo liviano y 1196 predios con equipo pesado. Se efectuaron 183 recomendaciones de sanción y 40 actas de compromiso.

**Recomendación:** Con la activación de los EGI-dengue regionales debemos aumentar las acciones comunitarias para la eliminación de criaderos y la concienciación de la misma, ya que estamos en la época de invierno y con circulación de los serotipo 1, 2 y 3.

**Malaria:** Se registran 7 nuevos casos por *Plasmodium vivax* en esta semana (Darién 5 y Kuna Yala 2); 52 casos menos que el acumulado para la misma semana del año 2010.

**Gripe/Influenza Estacional:** A nivel nacional el canal endémico se encuentra en zona de éxito, al igual que 12 regiones de salud. Las otras dos: Bocas del Toro y Kuna Yala en zona de seguridad.

**Recomendaciones:** Vacunar a los grupos priorizados con la vacuna estacional contra la influenza, promover las medidas de etiqueta respiratoria, lavado de manos y auto aislamiento domiciliario. Verificar que los casos cumplan con la definición de caso: fiebre y tos o dolor de garganta y que los sitios centinela estén tomando las muestras establecidas.

**Hantavirus:** Para esta semana no se reporta caso de Síndrome Cardio Pulmonar por Hantavirus (SCPH). En lo que va del 2011 se han registrado siete (7) casos de SCPH, cuatro (4) casos en la región de salud de Coclé, dos (2) en Los Santos y uno (1) en Veraguas.

Se recomienda a todas las regiones de salud: Fortalecer la vigilancia epidemiológica de esta enfermedad, promover y adoptar las medidas de prevención y control correspondientes así como la atención oportuna de casos sospechosos.

**Semana epidemiológica N° 27  
(del 03/07/2011 al 09/07/2011)**

**Eventos de interés epidemiológico actual y acumulados.  
Años: 2010 y 2011.**

Nombre del Evento	Años			
	2010		2011	
	A	Ac.	A	Ac.
Malaria	2	260	7	208
Dengue Clásico	55	1163	2	298
Dengue Hemorrágico	0	1	0	0
Enfermedad Meningocócica	1	7	0	4
Tos ferina	0	18	0	13
Hantavirus	0	11	0	7
Sind. Gripal/Influenza	17840	128320	2684	70368
Bronconeumonía/Neumonía	200/243	3097/3821	81/252	2523/5059
Diarrea	3648	126711	5665	127408
Influenza A H1N1	0	0	0	1

**Nota:** A = casos de la semana. Ac = Acumulados a la semana  
**Fuente:** Notificación semanal de enfermedades obligatorias de cada una de las regiones (cifras preliminares).

**Alertas Epidemiológicas**

**Neumonía/Bronconeumonía:**

A nivel nacional con descenso de casos en relación a las semanas anteriores. Sin embargo en el canal endémico, las regiones de Bocas del Toro, Chiriquí, Darién, Panamá Este, Panamá Oeste, Metropolitana y Kuna Yala muestran un incremento de casos para esta semana.

**Recomendaciones:**

1. Notificar inmediatamente los casos de Infección Respiratoria Aguda Grave (IRAG) inusitadas, imprevistas, número excesivo de casos o conglomerado y las defunciones de las mismas.
2. Tomar muestras para identificar virus que estén ocasionando IRAG según lo anotado en el numeral anterior.
3. Fortalecer la orientación en la comunidad sobre las medidas de higiene respiratoria y lavado de manos.
4. Mantener las medidas de selección (triage) de los casos respiratorios en las instalaciones de salud.
5. Monitoreo continuo del comportamiento de las infecciones respiratorias, incluyendo las hospitalizaciones con énfasis en las Neumonías y Bronconeumonías.
6. Indicar el tratamiento con Oseltamivir en pacientes con riesgo: embarazada, enfermos crónicos, niños menores de 5 años, adultos de más de 60 años, según protocolo establecido.
7. Grupos priorizados a vacunar: menores de 5 años, embarazadas, enfermos crónicos, mayores de 60 años, funcionarios de salud y otros funcionarios que realizan actividades de riesgo: policías, bomberos, SINAPROC, etc. y atención al público en general.

**Casos de Tos ferina, según región de Salud.**

GRUPO DE EDAD	REPÚBLICA	DARIÉN	P. ESTE	P. METRO	P. OESTE	S. MGTO	N. BUGLE
< 1 AÑO	12	1	3	3	3	1	1
1 A 4	1	0	1	0	0	0	0
TOTAL	13	1	4	3	3	1	1

Recordar que los adolescentes y adultos que no han sido vacunados en los últimos 5 años, son los que transmiten la tos ferina a los niños pequeños (no sujetos a vacunación o no vacunados), por lo tanto una medida preventiva es no conversarle, no besar a estos niños pequeños. Tomar muestra a todo caso con tos seca persistente de 14 días o más.

**Porcentaje de notificación: Regiones de Salud: 100% (14/14)**

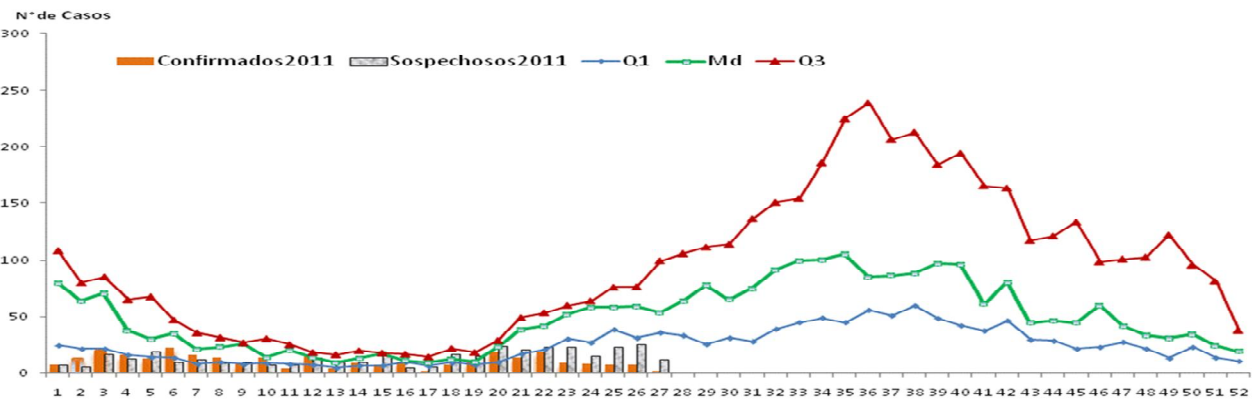
Instalaciones de Salud: 92.4% (256/277).

Editores: Dra. Lourdes García, Dra. Lizbeth Cerezo.

**Colaboradores:** Lcda Graciliana Chiari P., Dr. Héctor Cedeño, Dr. Guillermo Campos, Dra. Yadira de Moltó.

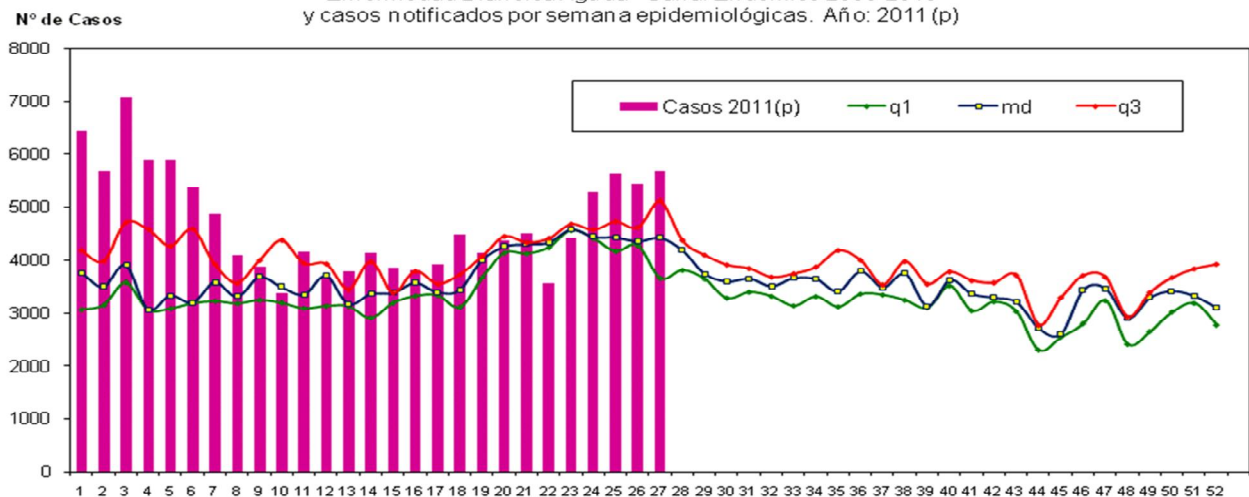
## CURVAS ENDÉMICAS NACIONALES DE INTERÉS EPIDEMIOLÓGICO

DENGUE - CANAL ENDÉMICO 2004-2010  
Y CASOS NOTIFICADOS POR SEMANA EPIDEMIOLÓGICA, N° 27 - AÑO 2011



Fuente: Departamento de Epidemiología-Sección de Estadística de Vigilancia. Base de Datos de Dengue.

República de Panamá  
Enfermedad Diarreica Aguda- Canal Endémico 2006-2010  
y casos notificados por semana epidemiológicas. Año: 2011 (p)



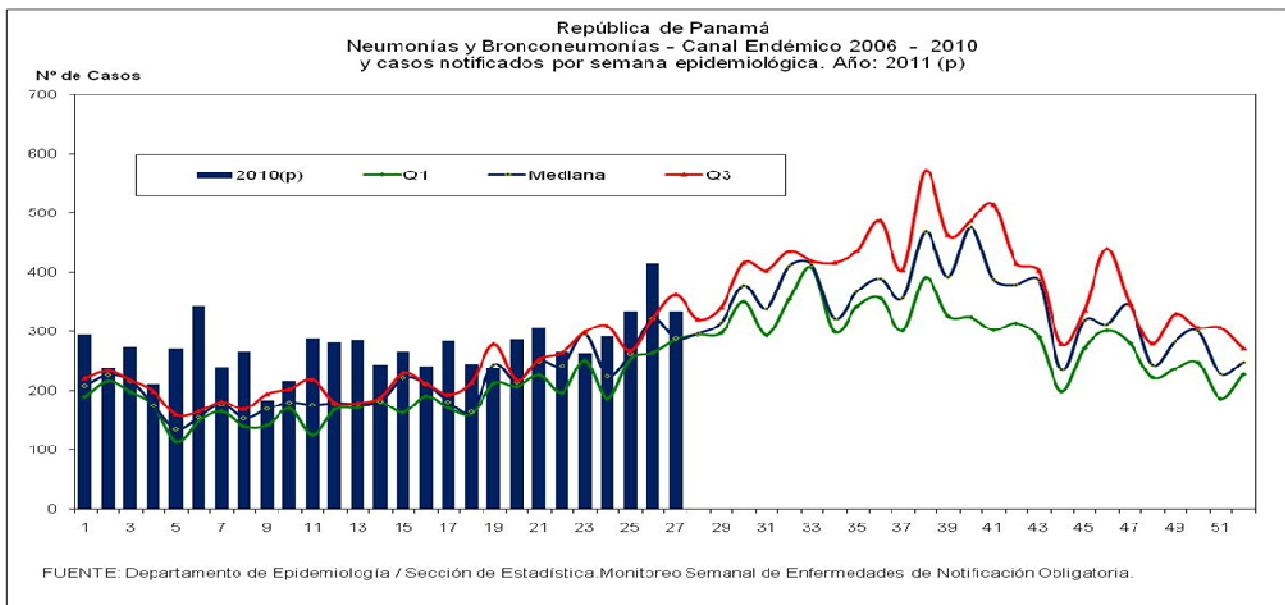
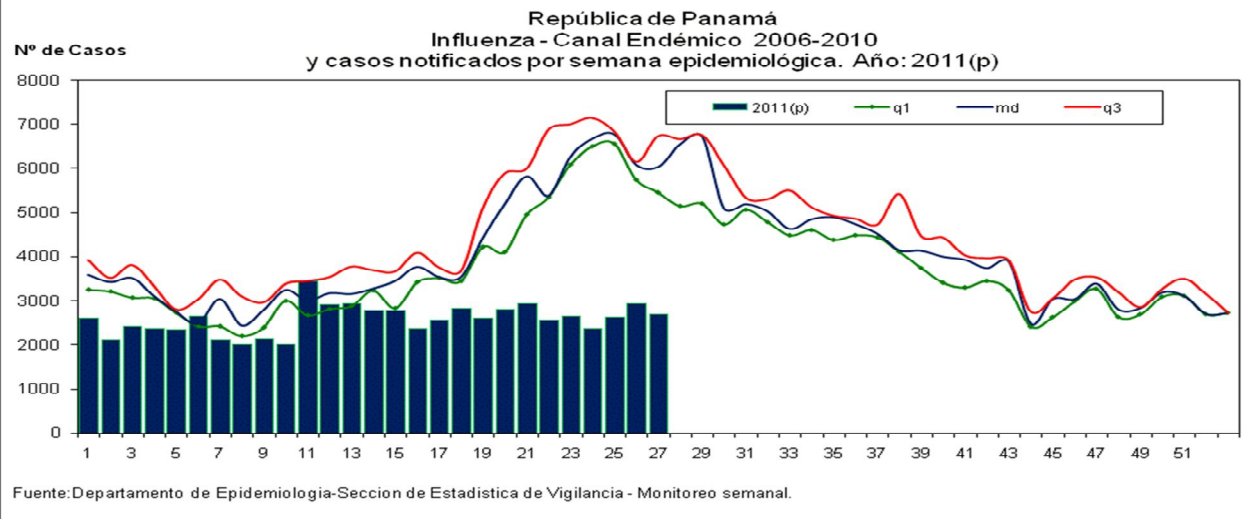
Fuente: Departamento de Epidemiología-Sección de Estadística de Vigilancia - Monitoreo semanal.

**Enfermedad Diarreica Aguda:** Para la semana 27 el canal endémico nacional mantiene el número de casos de diarreas por arriba del tercer cuartil. La regiones de Bocas del Toro, Coclé, Colón, Chiriquí, Darién, Herrera, Los Santos, Metropolitana, Panamá Este, Panamá Oeste y Comarca Kuna Yala, reportan casos por arriba del tercer cuartil. Se recomienda a los departamentos de atención médica tomar muestras clínicas para identificar agentes etiológicos involucrados; se recomienda a los departamentos de agua, protección de alimentos saneamiento ambiental investigar factores de riesgo, y adoptar las medidas de prevención y control correspondientes. Promover en la comunidad las medidas de prevención y control.

### Eventos nacionales de interés epidemiológico: Terminado, Brote de Sarampión Importado.

En esta semana epidemiológica No.27, se insta a continuar la vigilancia intensificada dada las características del país de alto tránsito de viajeros. Se reconoce como un gran logro el abordaje multidisciplinario de los tres niveles de salud y el esfuerzo de todo el equipo de la región metropolitana y de las otras regiones que dieron el seguimiento a los contactos, al igual que al equipo de salud de la CSS.

## CURVAS ENDÉMICAS NACIONALES DE INTERÉS EPIDEMIOLÓGICO



### Evento internacional de interés epidemiológico:

#### GRUPE AVIAR EN EL MUNDO

Desde el inicio de la epidemia de influenza aviar en 2003 hasta el 22 de junio de 2011 quince países han sido afectados por esta enfermedad, para un letalidad de 58.5%. En el año 2011 solo han reportado casos los siguientes 4 países: Egipto 31, Indonesia 7, Cambodia 6 y Bangladesh 2, para un total 46 casos con 23 defunciones para una letalidad anual actual de 50%.

Fuente: Global Alert and Response (GAR)