

RESUMEN SEMANAL DE EVENTOS DE INTERÉS
EPIDEMIOLÓGICO

Dengue Clásico: No se reporta casos en esta semana. Se actualizan 27 casos de semanas anteriores de Bocas del Toro (1), Chiriquí (3), metro (18) y San Miguelito (5). Acumulados 91 casos. Canal endémico en zona de éxito.

Dengue clásico y hemorrágico acumulados en el año 2011 según región e infestación por *Aedes aegypti* (Aa). Semana N°14.

Región	TIPO DE DENGUE		% de Infestación por Aa (*)
	Clásico	Hemorrágico	
TOTAL	91	0	1.0
Bocas del Toro	31	0	1.3
Coclé	1	0	0.1
Colón	0	0	0.8
Chiriquí	7	0	0.9
Darién	1	0	0.0
Herrera	3	0	0.1
Los Santos	0	0	1.2
Panamá Este	0	0	0.0
Panamá Metro	33	0	1.5
Panamá Oeste	2	0	1.5
Kuna Yala	0	0	0.5
San Miguelito	13	0	2.6
Veraguas	0	0	0.3
Ngäbe Bugle	0	0	Sin información

(*) Fuente: Dpto. de Control de Vectores

Infestación por *Aedes aegypti*: Infestación nacional en 1.0%. La región con mayor riesgo de transmisión y en aumento del índice de infestación es la de San Miguelito pese a los grandes esfuerzos realizados por el equipo de salud en prevención y control.

Control vectorial: Se inspeccionaron 902 manzanas encontrando 153 positivas por *Aedes*. Se identificaron 212 criaderos potenciales; en recipientes útiles 159 y en inservibles 53. Panamá Metro y San Miguelito produjeron la mayor cantidad de estos recipientes. Se nebulizó 1913 predios con equipo liviano y 119 predios con equipo pesado. Se efectuaron 53 recomendaciones de sanción y 32 actas de compromiso.

Recomendación: Intensificar las acciones de control vectorial con participación de todos los funcionarios del sector salud y la reactivación de las comisiones intersectoriales e intrainstitucionales regionales, acciones comunitarias y escolares.

Malaria: Se registran 23 nuevos casos por *Plasmodium vivax* (12 en Panamá Este, 9 en Darién y 1 en Bocas del Toro y metro). Se han acumulado 144 casos (51 % de los casos pertenecen a la región de Darién seguido de Panamá Este con el 17%); 47 casos menos que el acumulado para la misma semana del año 2010.

Gripe/Influenza Estacional: A nivel nacional el canal endémico se encuentra en zona de seguridad, sin embargo las regiones de Coclé, Colón, Chiriquí, Herrera, Los Santos, Panamá Este, Panamá Oeste y Veraguas presentan casos por arriba de lo esperado. En el Sistema de Vigilancia Centinela de virus respiratorios no se identificó circulación de virus respiratorio.

Recomendaciones: Promover las medidas de etiqueta respiratoria, lavado de manos y auto aislamiento domiciliario. Verificar que los casos cumplan con la definición de caso: fiebre y tos o dolor de garganta y que los sitios centinela estén tomando las muestras establecidas.

Hantavirus: Para esta semana se reportó un caso de Síndrome Cardio Pulmonar por Hantavirus (SCPH) en Santiago de Veraguas. En lo que va del 2011 se han registrado cinco (5) casos de SCPH, tres (3) en la región de salud de Coclé, uno (1) en Los Santos y uno (1) en Veraguas.

Se recomienda a todas las regiones de salud: Fortalecer la vigilancia epidemiológica de esta enfermedad, promover y adoptar las medidas de prevención y control correspondientes así como la atención oportuna de casos sospechosos.

Semana epidemiológica N° 14
(del 03/04/2011 al 09/04/2011)

Eventos de interés epidemiológico actual y acumulados.
Años: 2010 y 2011.

Nombre del Evento	Años			
	2010		2011	
	A	Ac.	A	Ac.
Malaria	8	191	23	144
Dengue Clásico	19	639	0	91
Dengue Hemorrágico	0	1	0	0
Enfermedad Meningocócica	0	5	0	2
Tos ferina	0	16	0	1
Hantavirus	0	8	1	5
Sind. Gripal/Influenza	2619	35849	2785	34936
Bronconeumonía/Neumonía	83/145	1587/1327	83/161	1271/2420
Diarrea	3972	69080	4124	68219
Influenza A H1N1	0	0	0	0

Nota: A = casos de la semana. Ac = Acumulados a la semana
Fuente: Notificación semanal de enfermedades obligatorias de cada una de las regiones (cifras preliminares).

Alertas Epidemiológicas

Neumonía/Bronconeumonía:

A nivel nacional el canal endémico muestra un incremento en el número de casos a expensas de las regiones de Coclé, Chiriquí, Darién, Los Santos, Panamá Este, San Miguelito, Veraguas y Ngäbe Bugle.

Recomendaciones:

1. Notificar inmediatamente los casos de Infección Respiratoria Aguda Grave (IRAG) inusitadas, imprevistas, número excesivo de casos o conglomerado y las defunciones de las mismas.
2. Tomar muestras para identificar virus que estén ocasionando IRAG según lo anotado en el numeral anterior.
3. Fortalecer la orientación en la comunidad sobre las medidas de higiene respiratoria y lavado de manos.
4. Mantener las medidas de selección (triage) de los casos respiratorios en las instalaciones de salud.
5. Monitoreo continuo del comportamiento de las infecciones respiratorias, incluyendo las hospitalizaciones con énfasis en las Neumonías y Bronconeumonías.
6. Indicar el tratamiento con Oseltamivir en pacientes con riesgo: embarazada, enfermos crónicos, niños menores de 5 años, adultos de más de 60 años, según protocolo establecido.

Porcentaje de notificación: Regiones de Salud: 100% (14/14)

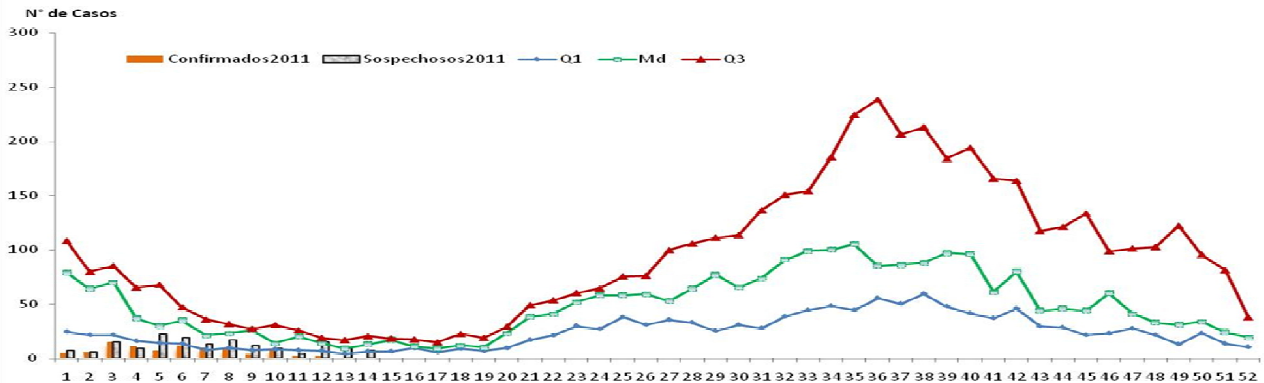
Instalaciones de Salud: 87.3 0% (241/276). CKY con menos del 80% de las instalaciones reportadas.

Editores: Dra. Lourdes García, Dr. Héctor Cedeño,

Colaboradores: Lcda. Graciliana Chiari p., Dra. Yadira Moltó, Dra. Lourdes Moreno, Lcda. Carmen Lange y Dra. Lizbeth Cerezo

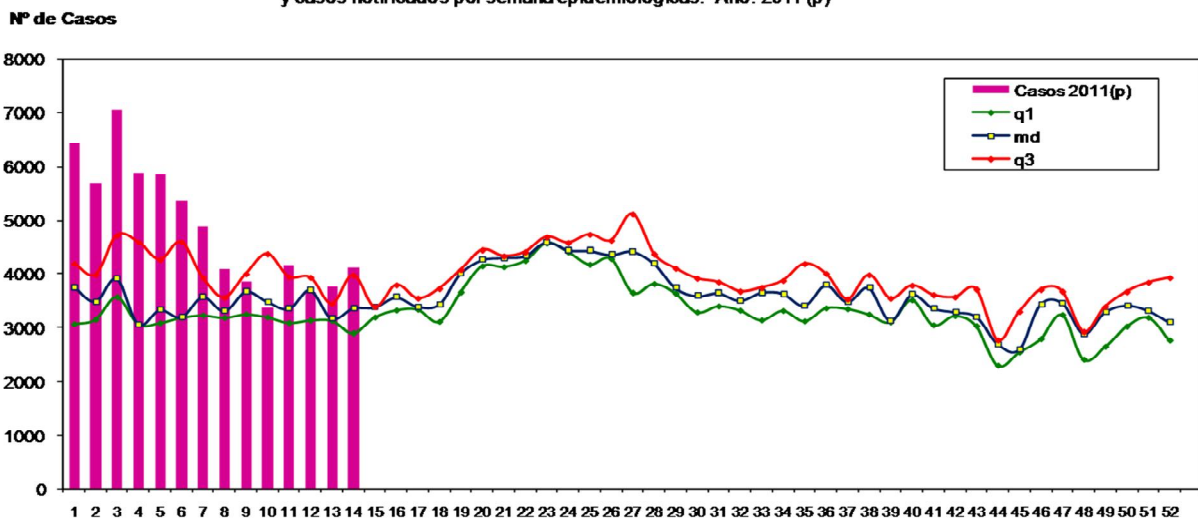
CURVAS ENDÉMICAS NACIONALES DE INTERÉS EPIDEMIOLÓGICO

**DENGUE - CANAL ENDÉMICO 2004-2010
Y CASOS NOTIFICADOS POR SEMANA EPIDEMIOLÓGICA AÑO 2011**



Fuente: Departamento de Epidemiología-Sección de Estadística de Vigilancia. Base de Datos de Dengue.

**República de Panamá
Enfermedad Diarreica Aguda - Canal Endémico 2006-2010
y casos notificados por semana epidemiológicas. Año: 2011 (p)**



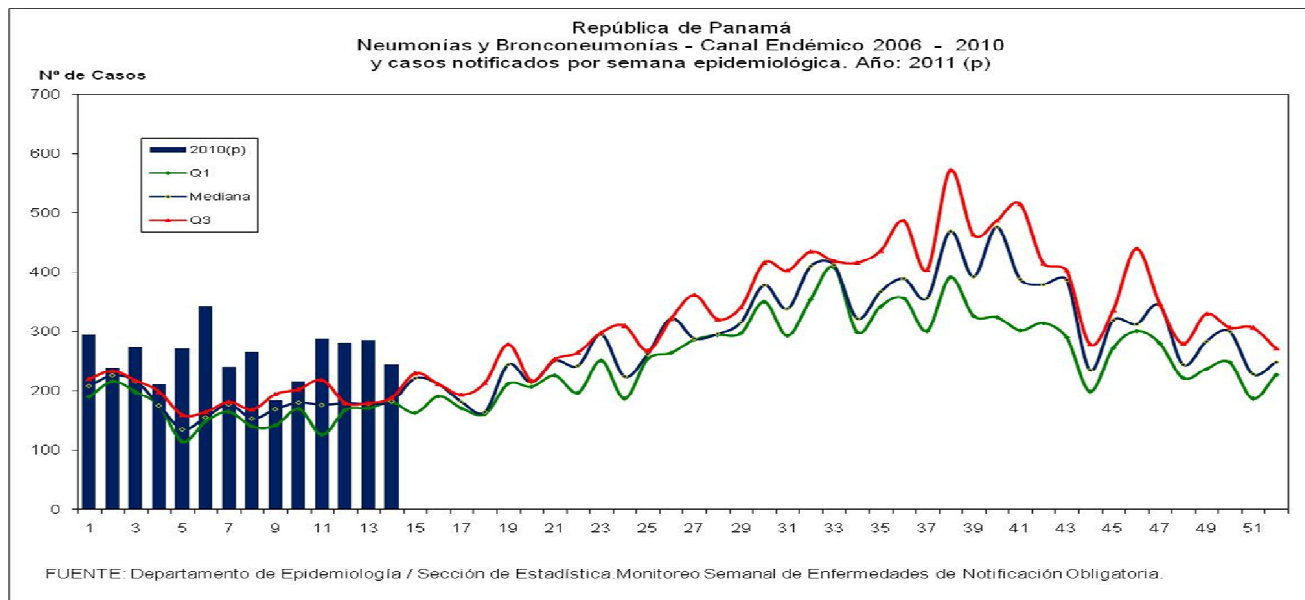
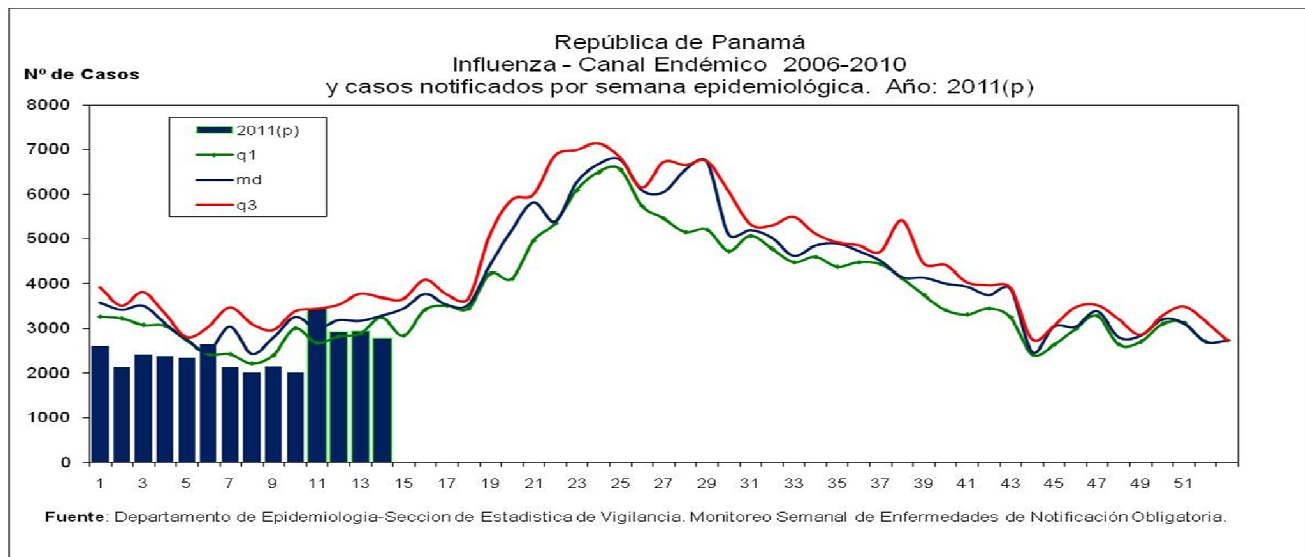
Fuente: Departamento de Epidemiología-Sección de Estadística de Vigilancia - Monitoreo semanal.

Eventos nacionales de interés epidemiológico: Diarreas

Para esta semana (14) el canal endémico de diarreas a nivel nacional, refleja aumento del número de casos en relación a semanas anteriores del año 2011. Las regiones de, Colón, Chiriquí, Darién, Herrera, Los Santos, Metro, San Miguelito y Panamá Oeste, registran casos por encima del tercer cuartil para esta semana.

Se recomienda a los Departamentos de Calidad de Agua, Saneamiento Ambiental, Protección de Alimentos, Promoción de la Salud, investigar posibles fuentes de infección, y adoptar las medidas de control correspondientes así como exhortar a la comunidad a adoptar y fortalecer la práctica constante y sostenida de las medidas de prevención y control encaminadas sobre todo a la higiene de las manos, la higiene de los alimentos en su almacenamiento, preparación y consumo. La higiene del medio ambiente, del agua y de la disposición de residuos líquidos y sólidos.

CURVAS ENDÉMICAS NACIONALES DE INTERÉS EPIDEMIOLÓGICO



Evento internacional de interés epidemiológico: República de Haití:

“Desde el inicio del brote de cólera en la SE 42 de 2010 a la SE 8 de 2011, el MSPP de Haití registró un total de 251.043 casos de cólera de los cuales 53,9% (135.432) requirieron hospitalización y el 1,9% (4.664) fallecieron (tasa global de letalidad). La tasa de letalidad hospitalaria a nivel nacional durante esta misma semana fue de 1,1% .

República Dominicana : El Ministerio de Salud Pública informó que desde el inicio del brote hasta la SE 9 del 2011 fueron confirmados por laboratorio 568 casos, incluidas seis defunciones.

Fuente: Alerta Epidemiológica. OPS/OMS