

RESUMEN SEMANAL DE EVENTOS DE INTERÉS
EPIDEMIOLÓGICO

Dengue Clásico: No se reportan casos en esta semana. Acumulados 26 casos.

Canal endémico en zona de éxito.

Dengue clásico y Hemorrágico acumulados en el año 2011 según región e infestación por *Aedes aegypti* (Aa). Semana N°8.

Región	TIPO DE DENGUE		% de Infestación por Aa (*)
	Clásico	Hemorrágico	
TOTAL	26	1	0.7
Bocas del Toro	12	0	1.2
Coclé	1	0	0.4
Colón	0	0	0.2
Chiriquí	0	0	0.6
Darién	1	0	0.2
Herrera	3	0	0.5
Los Santos	0	0	0.2
Panamá Este	0	0	0.3
Panamá Metro	6	0	1.9
Panamá Oeste	0	0	0.2
Kuna Yala	0	0	1.0
San Miguelito	3	1	2.1
Veraguas	0	0	0.1
Ngäbe Bugle	0	0	Sin información

(*) Fuente: Dpto. de Control de Vectores

Infestación por *Aedes aegypti*: Infestación nacional en 0.7%. La mayoría de las regiones con disminución considerable del índice de infestación. Regiones con mayor riesgo de transmisión: Bocas del Toro, Panamá Metro, Kuna Yala y San Miguelito.

Control vectorial: Se inspeccionaron 694 manzanas encontrando 89 positivas por Aedes. Se identificaron 134 criaderos potenciales; en recipientes útiles 100 y en inservibles 34. Bocas del toro, Chiriquí, Colón, Darién, Panamá Este, Panamá Metro y Panamá Oeste produjeron la mayor cantidad de estos recipientes. Se nebulizó 3927 viviendas con equipo liviano y 72 predios con equipo pesado. Se efectuaron 84 recomendaciones de sanción y 22 actas de compromiso.

Malaria: Se registran 6 nuevos casos por Plasmodium vivax (4 Darién, 1 Kuna Yala y 1 Metro). Se han acumulado 76 casos (67.1 % de los casos pertenecen a la región de Darién); 15 casos menos que el acumulado para la misma semana del 2010.

Gripe/Influenza Estacional: A nivel nacional el canal endémico se encuentra en zona de seguridad, sin embargo las regiones de Bocas del Toro, Coclé, Chiriquí, Herrera, Veraguas presentan casos por arriba de lo esperado. En el Sistema de Vigilancia Centinela de virus respiratorios se identificó circulación de virus Parainfluenza 3, Adenovirus y Rinovirus.

Recomendaciones: Promover las medidas de etiqueta respiratoria, lavado de manos y auto aislamiento domiciliario. Verificar que los casos cumplan con la definición de caso: fiebre y tos o dolor de garganta y que los sitios centinela estén tomando las muestras establecidas.

Hantavirus: Para esta semana se reportó un nuevo caso de Síndrome Cardio Pulmonar por Hantavirus, procedente de Bijagual de Antón, Coclé. En lo que va del 2011 se registran tres casos de SCPH, dos (2) de Coclé y uno de Los Santos.

Recomendaciones: Fortalecer la vigilancia epidemiológica, adoptar medidas de prevención y control oportunas.

Infección Meningocócica: Se reportó un caso de Meningitis Meningocócica Tipo B, de Juan Díaz, Región Metropolitana. Acumulado dos casos, ambos de la Región Metropolitana.

Semana epidemiológica N° 08
(del 20/02/2011 al 26/02/2011)

Eventos de interés epidemiológico actual y acumulados.
Años: 2010 y 2011.

Nombre del Evento	Años			
	2010		2011	
	A	Ac.	A	Ac.
Malaria	17	91	6	76
Dengue Clásico	16	513	0	26
Dengue Hemorrágico	0	1	0	0
Enfermedad Meningocócica	0	3	1	2
Tos ferina	1	12	0	1
Hantavirus	1	7	1	3
Sínd. Gripal/Influenza	2430	19497	1913	18573
Bronconeumonía/Neumonía	91/78	1069/603	84/150	715/1418
Diarrea	6100	46107	3672	44525
Influenza A H1N1	0	0	0	0

Nota: A = casos de la semana. Ac = Acumulados a la semana
Fuente: Notificación semanal de enfermedades obligatorias de cada una de las regiones (cifras preliminares).

Alertas Epidemiológicas

Neumonía/Bronconeumonía:

A nivel nacional el canal endémico muestra un incremento sostenido en el número de casos a expensas de las regiones de Bocas del Toro, Coclé, Colón, Chiriquí, Darién, Herrera, Panamá Este, Panamá Metro, Panamá Oeste, San Miguelito, Veraguas y Kuna Yala.

Recomendaciones:

1. Notificar inmediatamente los casos de Infección Respiratoria Aguda Grave (IRAG) inusitadas, imprevistas, número excesivo de casos o conglomerado y las defunciones de las mismas.
2. Tomar muestras para identificar virus que estén ocasionando IRAG según lo anotado en el numeral anterior.
3. Fortalecer la orientación en la comunidad sobre las medidas de higiene respiratoria y lavado de manos.
4. Mantener las medidas de selección (triage) de los casos respiratorios en las instalaciones de salud.
5. Monitoreo continuo del comportamiento de las infecciones respiratorias, incluyendo las hospitalizaciones con énfasis en las Neumonías y Bronconeumonías.
6. Indicar el tratamiento con Oseltamivir en pacientes con riesgo: embarazada, enfermos crónicos, niños menores de 5 años, adultos de más de 60 años, según protocolo establecido.

Porcentaje de notificación: Regiones de Salud: 100% (14/14)

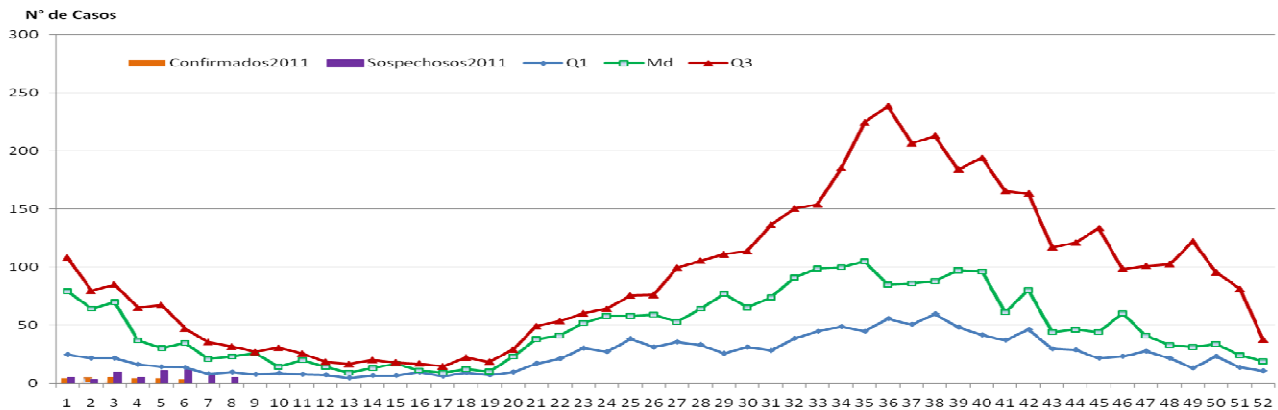
Instalaciones de Salud: 93.1% (258/277). El denominador de las instalaciones fue actualizado. En las regiones de Panamá Este y la Comarca Ngäbe Bugle menos del 80% de las instalaciones reportaron.

Editores: Dra. Lourdes García, Lcda. Carmen Lange

Colaboradores: Lcda. Graciliana Chiari, Dra. Lourdes Moreno, Dra. Yadira de Moltó, Lcda. María Mastelari, Dr. Héctor Cedeño.

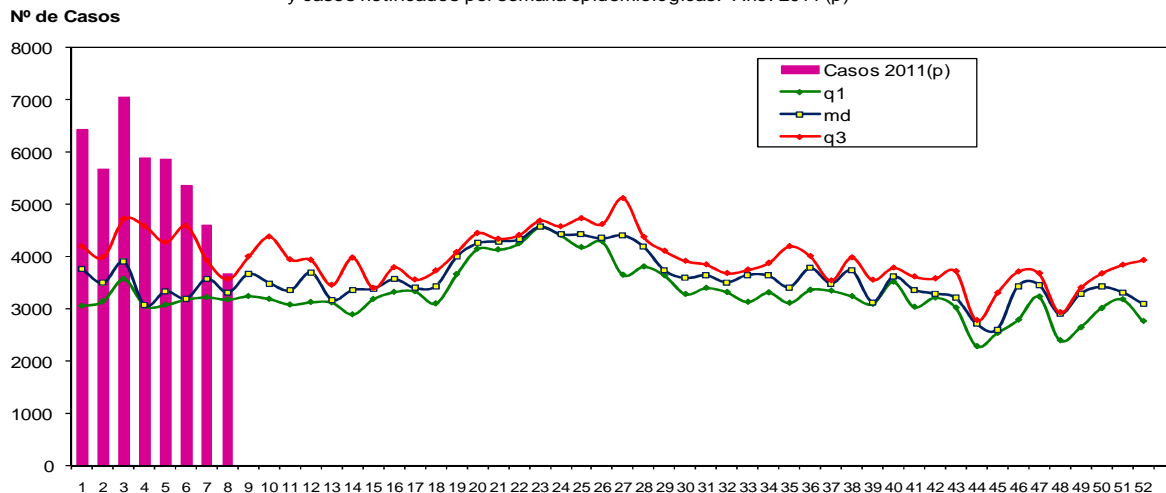
CURVAS ENDÉMICAS NACIONALES DE INTERÉS EPIDEMIOLÓGICO

**DENGUE - CANAL ENDÉMICO 2004-2010
Y CASOS NOTIFICADOS POR SEMANA EPIDEMIOLÓGICA AÑO 2011**



Fuente: Departamento de Epidemiología-Sección de Estadística de Vigilancia. Base de Datos de Dengue.

**República de Panamá
Enfermedad Diarreica Aguda - Canal Endémico 2006-2010
y casos notificados por semana epidemiológicas. Año: 2011 (p)**



Fuente: Departamento de Epidemiología-Sección de Estadística de Vigilancia - Monitoreo semanal.

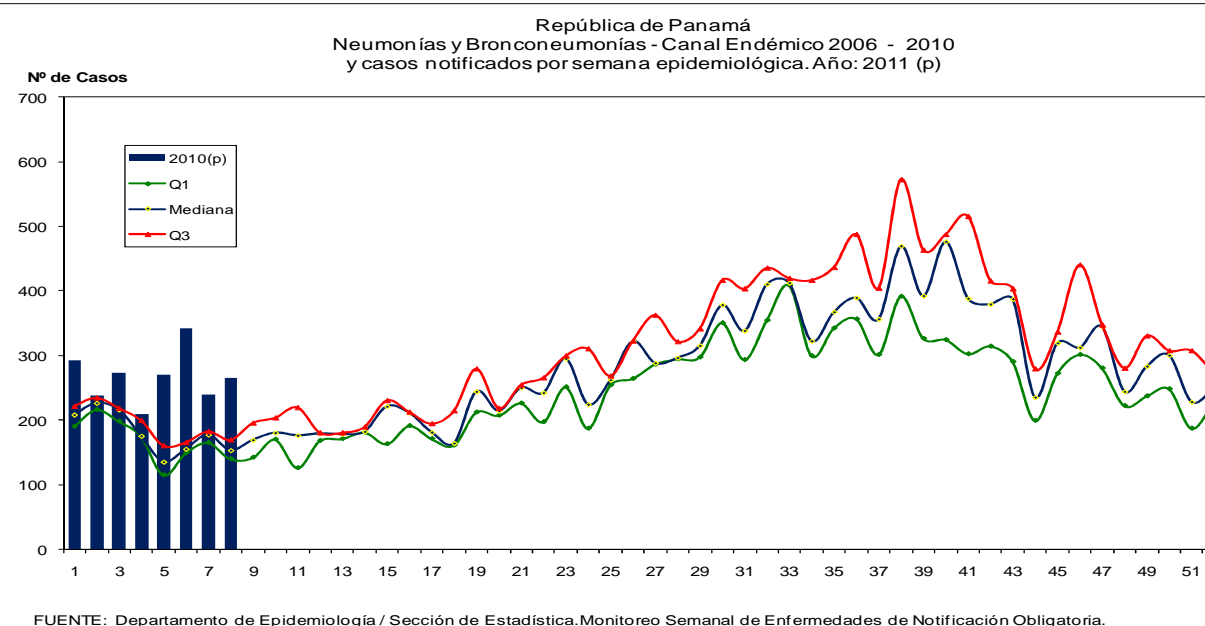
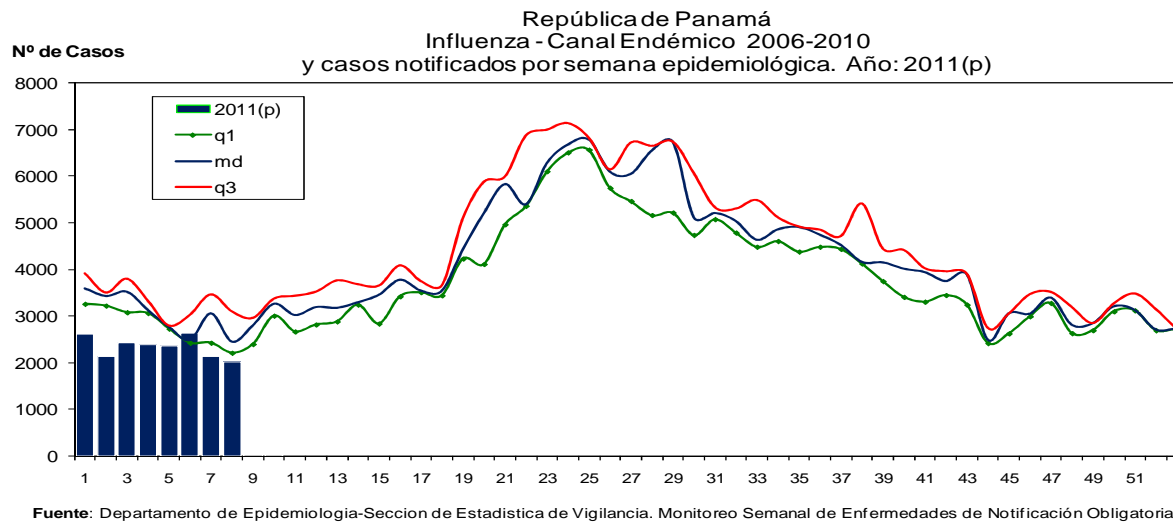
Eventos nacionales de interés epidemiológico: Diarreas

Para esta semana (08) el canal endémico de diarreas a nivel nacional, refleja disminución del número de casos en relación a semanas anteriores del año 2011.

Las regiones de, Bocas del Toro, Coclé, Colón, Darién, Herrera, Los Santos, Metro, Panamá Oeste y Comarca Kuna Yala, registran casos por encima del tercer cuartil para esta semana.

Se recomienda a los Departamentos de Calidad de Agua, Saneamiento Ambiental, Protección de Alimentos, Promoción de la Salud, investigar posibles fuentes de infección así como exhortar a la comunidad a adoptar y fortalecer la práctica constante y sostenida de las medidas de prevención y control correspondientes encaminadas sobre todo a la higiene de las manos, la higiene de los alimentos en su almacenamiento, preparación y consumo. La higiene del medio ambiente, del agua y de la disposición de residuos líquidos y sólidos.

CURVAS ENDÉMICAS NACIONALES DE INTERÉS EPIDEMIOLÓGICO



Evento internacional de interés epidemiológico: Cólera

“Durante la semana epidemiológica 6 del 2011, Haití registró un aumento en la tasa de incidencia semanal a nivel nacional, la cual pasó de 11.4 a 5.1 casos de cólera por 10.000 habitantes. Esto correspondió a un incremento de 5,2% en el registro de casos nuevos con respecto a la semana anterior. A nivel sub-nacional, dos departamentos aumentaron su tasa de incidencia semanal (Centre y Grand Anse). La tasa de letalidad hospitalaria a nivel nacional durante la semana epidemiológica 6 del 2011 fue de 1.3% mientras que la tasa de letalidad global para el mismo periodo fue de 1.9%. Mientras tanto, en República Dominicana el Ministerio de Salud Pública informó que desde el inicio del brote hasta la SE 6 del 2011 fueron confirmados por laboratorio 426 casos, incluidas tres defunciones”.

Fuente: Alerta Epidemiológica. OPS/OMS