



salud

Ministerio de Salud

Panamá



Panamá 2014



INDICADORES DE SALUD BÁSICOS, PANAMÁ 2014



Presentación

El Ministerio de Salud de Panamá, pone a disposición de todos los ciudadanos y ciudadanas la segunda versión del folleto de Indicadores Básicos de Salud, de la República de Panamá, año 2014.

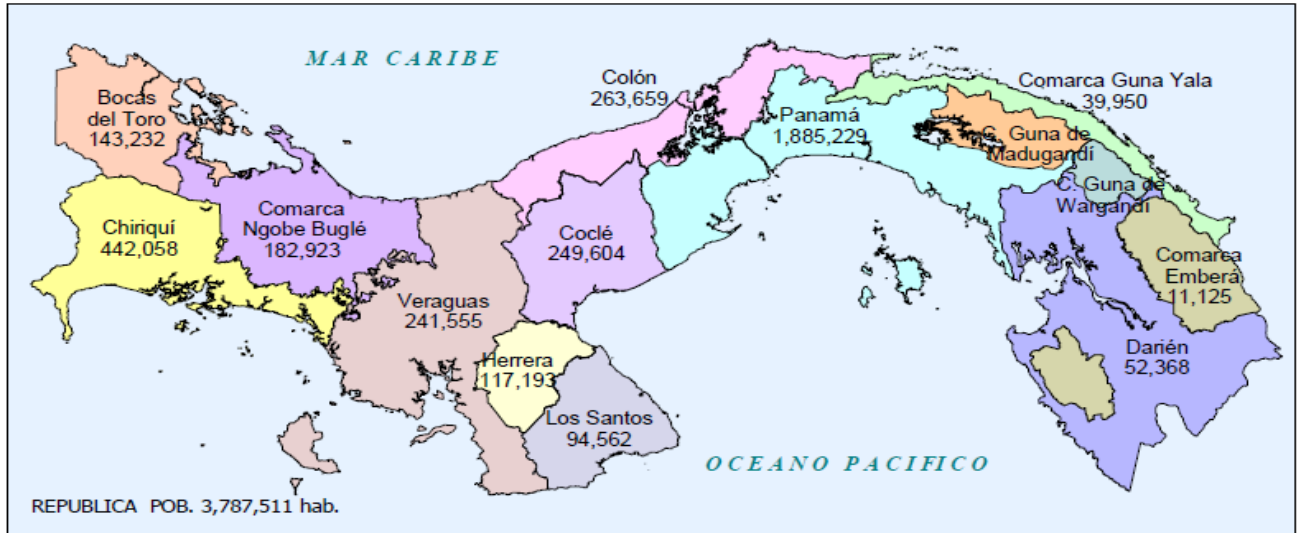
Este esfuerzo contribuye al conocimiento del perfil de la situación de salud del país, provincias y sus comarcas. Además, estimula el uso de las estadísticas en salud disponibles como instrumento para la gerencia, investigación, la docencia y la comunicación entre los múltiples y diversos usuarios.

El acceso sistemático a esta información básica ha permitido además, que todos y todas podamos dar seguimiento a los resultados de las acciones ejecutadas en los diferentes sectores, necesarias para el alcance de los objetivos trazados para una mejor salud.

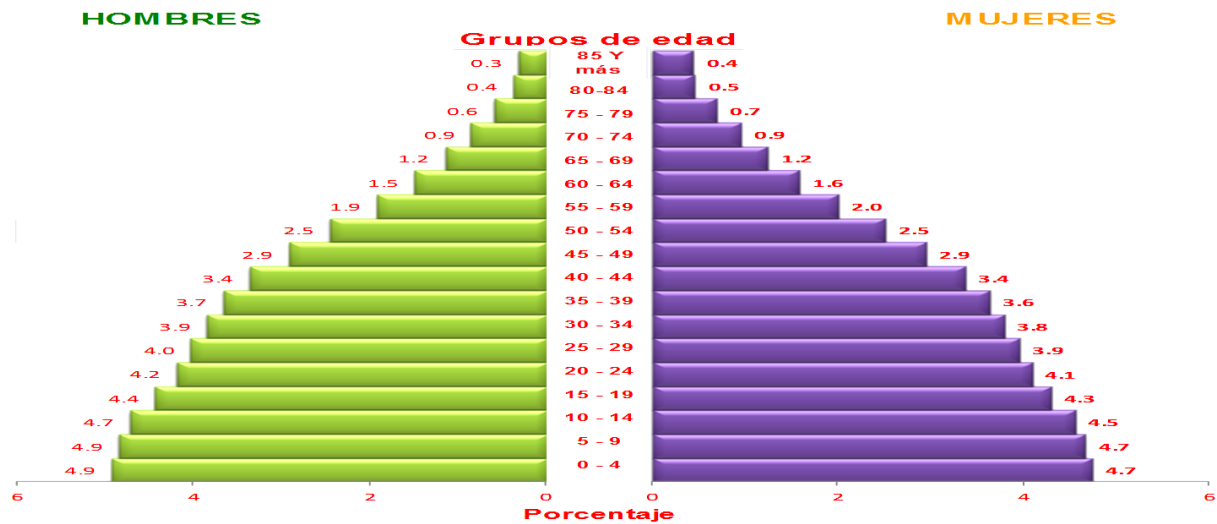
Exhortamos a que esta publicación continúe siendo insumo para el análisis, monitoreo y evaluación de la situación de salud de la población en todo el territorio de Panamá

Dr. Javier. Díaz
Ministro de Salud de Panamá

POBLACION TOTAL DE LA REPUBLICA DE PANAMA, POR PROVINCIA. AÑO : 2012



PIRÁMIDE DE LA POBLACIÓN DE LA REPÚBLICA DE PANAMÁ POR SEXO Y GRUPOS DE EDAD. AÑO: 2012



Fuente: Departamento de Registros y Estadísticas de Salud.

Prefacio

Esta publicación de la serie de Indicadores Básicos de Panamá 2014, recopila los últimos datos disponibles en el país provenientes de diversas fuentes oficiales.

Esta edición, cuenta con las secciones de indicadores demográficos, socioeconómicos, de recursos, acceso, cobertura de morbilidad, cobertura de mortalidad y salud materno- infantil. Además, incorpora indicadores generales del país, indicadores de enfermedades transmisibles y no transmisibles y con enfoque de género en aquellos indicadores en que está disponible. También, se da continuidad a los niveles de pobreza, pobreza extrema y al monitoreo de los indicadores de seguimiento de los Objetivos de Desarrollo del Milenio (ODM) más directamente relacionados con salud. Así se presentan indicadores de la evolución de los objetivos de reducción de la mortalidad infantil, mortalidad materna, tuberculosis, VIH-SIDA y malaria.

El documento se completa con el glosario de términos sobre los indicadores presentados y las siglas de fuentes de datos utilizadas.

REPÚBLICA DE PANAMÁ
MINISTERIO DE SALUD
DIRECCIÓN NACIONAL DE PLANIFICACIÓN

Dra. Zelibeth Valverde
DIRECTORA NACIONAL DE PLANIFICACIÓN

Magister Alvis M. Ruiloba V.
*JEFE NACIONAL DE REGISTROS Y ESTADÍSTICA DE
SALUD*

1. INDICADORES GEO-POLÍTICOS 2012	UNIDAD DE MEDIDA	VALOR
Superficie territorial 1/	Número	77,517 Km2.
Provincias	Numero	9
Distritos	Numero	77
Comarcas indígenas	Numero	3
Corregimientos	Numero	649
Lugares poblados	Numero	12,380
2. INDICADORES DEMOGRÁFICOS		
Población estimada	Numero	3.787,511
Población < 1 año	Numero	74,389
Población 1 - 4 años	Numero	291,715
Población 0 - 4 años	Numero	366,104
Población 5 - 9 años	Numero	360,379
Población 10 - 14 años	Numero	350,991
Población 15 - 19 años	Numero	330,330
Población 20 - 29 años	Numero	615,873
Población 30 - 39 años	Numero	565,791
Población 40 - 49 años	Numero	476,912
Población 50 - 59 años	Numero	336,386
Población 60 - 64 años	Numero	116,385
Población > 65 años	Numero	268,360
Población femenina 15 - 49 años	Numero	984,684
Razón de dependencia (habitantes)	Porcentaje	55.12
Población urbana estimada	Porcentaje	66
Tasa estimada crecimiento anual	Porcentaje	1.71
Densidad poblacional hab./ km2	Numero	48.86
Tasa de migración	x 1,000 habitantes	1.72
Nacimientos registrados	Numero	75,486
Nacimientos estimados	Numero	75,655
Tasa bruta de natalidad estimada	x 1,000 habitantes	19.97
Tasa de natalidad registrada	x 1,000 habitantes	19.9
Tasa bruta de mortalidad registrada	x 1,000 habitantes	4.6
Tasa bruta de mortalidad estimada	x 1,000 habitantes	4.9
Tasa bruta de mortalidad infantil	x1,000 nacidos vivos	14.35
Tasa bruta de mortalidad infantil estimada	x1,000 nacidos vivos	15.4
Tasa de mortalidad de menores de 5 años registrada	x1,000 nacidos vivos	18.3
Tasa de mortalidad de menores de 5 años estimada	x1,000 nacidos vivos	20.05
Tasa de mortalidad materna registrada x 100,000 n.v.	x 100,000 nacidos vivos	64.91
Tasa global de fecundidad	Promedio Hijos por Madre	2.53
Esperanza de vida al nacer; total.	Promedio de años	77.16
Esperanza de vida al nacer; mujeres.	Promedio de años	80.31
Esperanza de vida al nacer; hombres.	Promedio de años	74.15

1/. Incluye la masa de agua continental.

Fuente Institucional: Contraloría General de la República. INEC.

Fuente Documental: Dirección de Planificación. Departamento de Registro y Estadística de Salud.

3. INDICADORES DE MORTALIDAD REGISTRADA 2012	N°	TASA 1/
Mortalidad estimada	18,614	5.0
Mortalidad registrada	17,350	4.6
Defunciones por estados morbosos mal definidos	494	0.13
Defunciones certificadas por médicos %	16,526	95.3
Defunciones infantiles registradas	1,083	14.3
Defunciones de 1 - 4 años	297	1.01
Defunciones en < de 5 años debida a Enfermedad Diarreica Aguda	66	0.18
Defunciones en < de 5 años debida a Infección Respiratoria Aguda	17	0.05
Defunciones por causa maternas; total * 100,000 n.v.	49	64.9
Defunciones por enfermedades transmisibles; total	1,791	0.47
Defunciones por enfermedades transmisibles femeninas	693	0.71
Defunciones por enfermedades transmisibles masculino	1,098	1.13
Defunciones por neoplasias total	2,927	0.77
Defunciones por neoplasias femenino	1,330	1.36
Defunciones por neoplasia masculino	1,597	1.65
Defunciones por enfermedades del sistema circulatorio; total	4,667	1.23
Defunciones por enfermedades del sistema circulatorio femenino	2,042	2.08
Defunciones por enfermedades del sistema circulatorio masculino	2,625	2.71
Defunciones por causas externas; total	1,896	0.5
Defunciones por causas externas; femenino	239	0.24
Defunciones por causa externas; masculino	1,657	1.71
Defunciones por suicidio, total	135	0.03
Defunciones por suicidio; femenino	18	0.02
Defunciones por suicidio; masculino	117	0.12
Defunciones por accidentes transporte; total	494	0.13
Defunciones por accidentes transporte; femenino	82	0.08
Defunciones por accidentes transporte; masculino	412	0.43
Defunciones por homicidio; total	712	0.19
Defunciones por homicidio; femenino	41	0.04
Defunciones por homicidio; masculino	671	0.69

1/ Por 1,000 habitantes con base en la estimación de la población total al 1° de julio

Fuente Institucional: Contraloría General de la República. INEC.

Fuente Documental: MINSA. Dirección de Planificación. Departamento de Registro y Estadística de Salud.

3. INDICADORES DE MORBILIDAD POR ENFERMEDADES NO TRANSMISIBLES 2012	N°	Tasa 1/
3.1 Hipertensión y Diabetes (Incidencia)		
Prevalencia de hipertensión arterial total		38.5
Prevalencia de hipertensión arterial masculino		42.9
Prevalencia de hipertensión arterial femenino		36.6
Prevalencia de diabetes mellitus 2; total		9.5
Prevalencia de diabetes mellitus 2; masculinos		10.3
Prevalencia de diabetes mellitus 2; femenino		9.1
3.2 Neoplasias Malignas (cáncer) (2010)		
Casos nuevos registrados de cáncer	5143	146.8
Casos nuevos registrados de cáncer; masculino	2535	143.6
Casos nuevos registrados de cáncer; femenino	2608	150.0
Casos nuevos registrado de cáncer de mama de la mujer 2/	549	15.7
Casos nuevos registrados de cáncer de cuello de útero 2/	461	37.2
Casos nuevos registrados de cáncer de piel	529	15.1
Casos nuevos registrados de cáncer de bronquios y pulmón	215	6.1
Casos nuevos registrado de cáncer de colon	241	6.9

1/ Tasa por 100,000 habitantes, en base a la estimación de la población, al 1° de julio

2/ Tasas específicas x 100,000 habitantes > de 15 años, población al 1° de julio

Fuente Institucional: MINSA. Dirección de Planificación; Departamento de Registro y Estadística de Salud.

Prevalencia de factores de riesgos asociados a enfermedades cardiovascular en la población de 18 años y más de edad de las provincias de Panamá y Colón 2010, (PREFREC).

5. CÓDIGO 1/	VEINTE PRIMERAS CAUSAS DE CONSULTA EXTERNA	N° casos	TASAS 2/
J00.X	Rinofaringitis aguda (resfriado común)	283,869	7,494.9
A09.X	Diarrea y gastroenteritis	116,028	3,063.4
I10.X	Hipertensión esencial (primaria)	77,767	2053.2
N39.0	Infección de vías urinarias	63,726	1682.5
J11.1	Influenza con otras manifestaciones respiratorias	52,537	1387.1
M54.5	Lumbago	51,096	1349.1
J02.9	Faringitis aguda	50,935	1344.8
L08.0	Pioderma	50,541	13334.4
B82.9	Parasitosis intestinal	49,188	1298.7
E66.9	Obesidad	46,854	1237.1
J06.8	Otras infecciones agudas de sitios múltiples de vías respiratorias superiores	45,464	1200.4
R51.X	Cefalea	33,441	882.9
K29.7	Gastritis, no especificada	32,859	867.6
J45.9	Asma, no especificada	32,024	845.5
M25.5	Dolor en articulación	24,829	655.5
B86.X	Escabiosis	23,385	617.4
L30.9	Dermatitis, no especificada	22,808	602.2
J06.9	Infección aguda de las vías respiratorias superiores, no especificada	20,208	533.5
T78.4	Alergia no especificada	19,555	516.3
J03.9	Amigdalitis aguda, no especificada	19,258	508.5

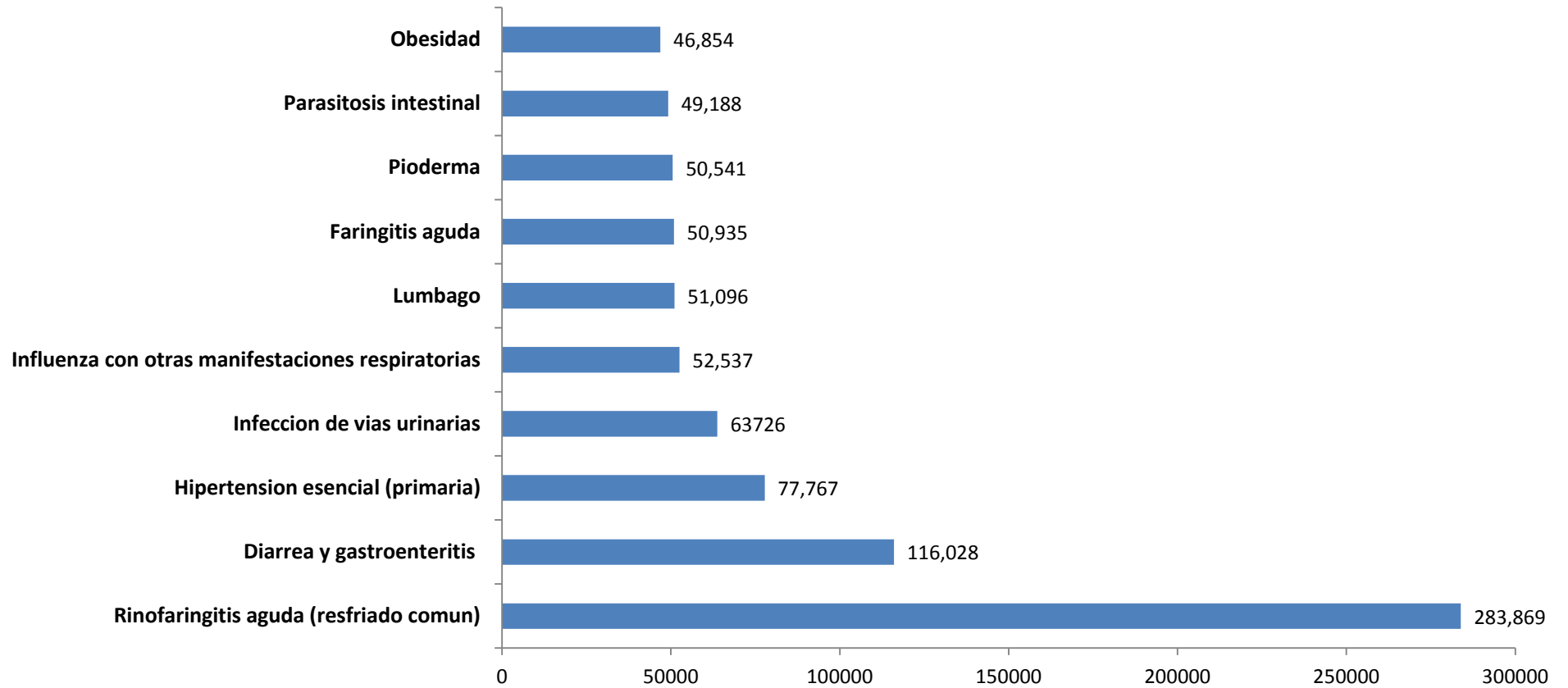
1/ Clasificación Estadística Internacional de Enfermedades y Problemas Relacionados con la Salud - CIE-10. Decima Revisión

2/ Tasa por 100000 habitantes en base a la estimación de población al 1 de julio.

Fuente Documental: Sistema de Información de Estadísticas de Salud - SIES - Base de Dato de Morbilidad.

Fuente Institucional: Dirección de Planificación - Departamento de Registros y Estadísticas de Salud.

GRÁFICO 1; DIEZ PRIMERAS CAUSAS DE CONSULTA EXTERNA EN LOS CENTROS DE ATENCIÓN DEL MINSA. AÑO 2012



Fuente Institucional: Dirección de Planificación - Departamento de Registros y Estadísticas de Salud.

6. DEMOGRÁFICOS

Provincia	Población Estimada (2012)	% Incremento Poblacional	Superficie Territorial	Densidad Poblacional	% Población urbana	Nacimientos vivos registrados
País	3,787,511	1.67	74,177.3	51.06	66	75,486
Bocas del Toro	143,232	3.03	4,657.2	30.75	40	4,150
Coclé	249,823	0.96	4,946.6	50.50	36	4,354
Colón	263,659	1.64	4,575.5	57.62	69	5,936
Chiriquí	442,058	0.69	6,490.9	68.10	52	8,734
Darién	52,368	1.24	11,892.5	4.40	9	1,010
Herrera	117,193	0.28	2,362.0	49.62	56	1,646
Los Santos	94,562	0.24	3,809.4	24.82	34	1,154
Panamá	1,949,063	2.18	11,289.4	172.65	91	37,511
Veraguas	241,555	0.41	10,587.5	22.82	34	4,417
Comarca Guna Yala	39,950	1.96	2,358.2	16.94	0	837
Comarca Emberá	11,125	1.97	4,393.9	2.53	0	269
Comarca Ngäbe Buglé	182,923	2.69	6,814.2	26.84	0	5,468

1/ No incluye áreas de masas de aguas continentales

Fuente Institucional: Contraloría General de la República. INEC

7. INDICADORES SOCIO-ECONÓMICOS	AÑO 2012
Producto Interno Bruto (PIB) 1/ Millones de balboas de 1996	25,787
Variación porcentual anual del PIB, a precios de 1996 1/ Porcentaje	10.8
Producto Interno Bruto per cápita 2/ Balboas de 1996	6,808
Índice Nacional de Desarrollo Humano 3/ Índice	0.78
Índice de Precios al Consumidor Nacional (Variación porcentual, año 2012/2011)	5.7
Costo canasta familiar en balboas (Diciembre 2012)	317.55
Tasa de desempleo Total 4/ Porcentaje	4.0
Porcentaje de población ocupada respecto a la PEA 5/ Porcentaje	96.0
Porcentaje de actividad de la población de 15 años y más 6/ Porcentaje	63.5
Porcentaje de actividad de la población masculina de 15 años y más	79.6
Porcentaje de actividad de la población femenina de 15 años y más	48.4
Porcentaje de la población bajo la línea nacional de pobreza	25.8
Porcentaje de la población bajo la línea nacional de pobreza extrema	10.4
Gasto público social (en millones de balboas)	6,264.40
Gasto público social per cápita (en balboas)	1,653.90
Gasto en Salud como porcentaje del PIB	5.2
Gasto en Salud como porcentaje del Gasto Público Total	14.5
Gasto en Salud como porcentaje del Gasto Público Social	30.1
Gasto en Salud Pública por habitante (en balboas)	498.1
Cobertura de casas con agua potable / Porcentaje (2010)	93.35
Cobertura de casas con disposición de excretas / Porcentaje (2010)	94.51
Porcentaje de la población asegurada por la Caja de Seguro Social	81.4
Asegurados cotizantes	1,304,061
Asegurados dependientes	1,778,968

1 / Cifras del Producto Interno Bruto a precios constantes anual. Año 2012

2/ Cifras del Producto Interno Bruto por persona anual. Año 2012

3/ Busca medir el progreso medio de los países en términos de vida larga y saludable, educación, y nivel de vida digno

4/ Incluye el desempleo abierto y el desempleo oculto

Fuente Institucional: Contraloría General de la República. INEC-

Fuente; Ministerio de Economía y Finanzas.

INDICADORES BÁSICOS DE PAÍS

8. MORBILIDAD REGISTRADA DE ENFERMEDADES TRANSMISIBLES SEGÚN PROVINCIA 2012.

Provincia	Dengue		Malaria		Infección Meningocócica		SIDA		Tuberculosis		Sarampión		Rubéola		Tosferina		Tétano Neonatal		Tétano Adquirido	
	Casos	Tasa	Casos	Tasa	Casos	Tasa	Casos	Tasa	Casos	Tasa	Casos	Tasa	Casos	Tasa	Casos	Tasa	Casos	Tasa	Casos	Tasa
País	1329	35.1	844	22.3	0	0	721	19.0	1460	38.5	0	0	0	0	47	1.2	0	0	5	0.1
Bocas del Toro	799	557.8	23	16.1	0	0	17	11.9	148	103.3	0	0	0	0.0	0	0.0	0	0.0	0	0.0
Coclé	156	62.4	0	0	0	0	20	8.0	23	9.2	0	0	0	0	1	0.4	0	0	2	0.4
Colón	99	37.5	0	0	0	0	105	39.8	149	56.5	0	0	0	0	1	0.4	0	0	0	0
Chiriquí	51	11.5	2	0.5	0	0	48	10.9	64	14.5	0	0	0	0	5	1.1	0	0	0	0
Darién	6	9.4	264	415.8	0	0	3	4.7	11	17.3	0	0	0	0	1	1.6	0	0	0	0
Herrera	25	21.3	4	3.4	0	0	0	0	8	6.8	0	0	0	0	0	0	0	0	1	0.9
Los Santos	21	22.2	1	1.1	0	0	4	4.2	10	10.6	0	0	0	0	1	1.1	0	0	0	0
Panamá	146	7.5	379	19.4	0	0	488	25.0	801	41.1	0	0	0	0	36	1.8	0	0	2	0.1
Veraguas	26	10.8	9	3.7	0	0	11	4.6	37	15.3	0	0	0	0	1	0.4	0	0	0	0
Guna Yala	0	0	139	347.9	0	0	4	10.0	57	142.7	0	0	0	0.0	0	0.0	0	0.0	0	0
Ngäbe Buglé	0	0	23	12.6	0	0	21	11.5	152	83.1	0	0	0	0.0	1	0.5	0	0	0	0.0

1/ Tasas por 100,000 habitantes

2/ Estos casos son importados

Fuente Institucional: Dirección General de Salud - Departamento de Epidemiología / Sección de Estadísticas de Salud.

INDICADORES BÁSICOS DE PAÍS

9. MORTALIDAD REGISTRADA POR GRUPO DE CAUSAS SEGÚN PROVINCIA Y COMARCA, AÑO 2012

Provincia	Defunciones	Causas mal Definidas	%	Cardiovasculares	%	Enfermedades Transmisibles ^{1/}	%	Neoplasias	%	Originadas en el período Perinatal	%	Causas Externas	%	Todas las demás causas	%	Total ^{2/}
País	17,350	494	2.85	4,667	26.90	1,791	10.32	2,927	16.87	428	2.47	1,896	10.93	5,147	29.67	17,569
Bocas del Toro	577	9	1.56	88	15.25	99	17.16	87	15.08	30	5.20	55	9.53	209	36.22	630
Coclé	1,194	46	3.85	354	29.65	121	10.13	203	17.00	28	2.35	105	8.79	337	28.22	1,216
Colón	1,362	25	1.84	393	28.85	174	12.78	196	14.39	33	2.42	177	13.00	364	26.73	1,408
Chiriquí	2,125	30	1.41	604	28.42	139	6.54	364	17.13	60	2.82	207	9.74	721	33.93	2160
Darién	181	14	7.73	41	22.65	27	14.92	29	16.02	10	5.52	32	17.68	28	15.47	244
Herrera	651	47	7.22	224	34.41	45	6.91	120	18.43	13	2.00	35	5.38	167	25.65	671
Los Santos	626	15	2.40	231	36.90	54	8.63	116	18.53	5	0.80	44	7.03	161	25.72	683
Panamá	8,729	132	1.51	2,405	27.55	840	9.62	1,567	17.95	194	2.22	1,056	12.10	2,535	29.04	8,666
Veraguas	1,166	50	4.29	285	24.44	95	8.15	206	17.67	28	2.40	107	9.18	395	33.88	1,178
Comarca Guna Yala	170	44	25.88	8	4.71	43	25.29	10	5.88	8	4.71	6	3.53	51	30.00	170
Comarca Emberá	19	19	100.00	19
Comarca Ngäbe Buglé	550	82	14.91	34	6.18	154	28.00	29	5.27	19	3.45	72	13.09	160	29.09	524

1/ Según la Clasificación Internacional de Enfermedades (A00 -B99, J11 - J18, G00 - G03)

2/ Excluye las mal definidas

Fuente Institucional: Contraloría General de la República. INEC.

10. HECHOS VITALES SEGÚN PROVINCIA Y COMARCA, AÑO 2012

Provincia	Bajo peso al nacer		Homicidios 1/		Suicidios 1/		Muertes por accidente de tránsito1/		Muertes maternas registradas 2/	
	Casos	%	Casos	Tasa	Casos	Tasa	Casos	Tasa	Casos	Tasa
País	5,675	8.0	712	18.8	135	3.6	494	13.0	49	64.9
Bocas del Toro	141	3.8	4	2.8	3	2.1	15	10.5	2	48.2
Coclé	290	7.3	22	8.8	19	7.6	41	16.4	2	45.9
Colón	409	7.1	73	27.7	6	2.3	46	17.4	3	50.5
Chiriquí	720	8.3	32	7.2	17	3.8	68	15.4	3	34.3
Darién	76	8.8	8	15.3	2	3.8	7	13.4	1	99.0
Herrera	110	6.7	7	6.0	8	6.8	12	10.2	0	0.0
Los Santos	71	6.2	5	5.3	5	5.3	19	20.1	1	86.7
Panamá	3,330	8.9	539	27.7	37	1.9	243	12.5	21	56.0
Veraguas	267	6.5	13	5.4	19	7.9	33	13.7	1	22.6
Comarca Guna Yala	67	9.1	0	0.0	1	2.5	0	0.0	0	0.0
Comarca Emberá	16	13.0
Comarca Ngäbe Buglé	178	5.7	9	4.92	18	9.8	10	5.5	15	274.3

1/ Tasa por 100,000 habitantes

2/ Tasa por 100,000 nacidos vivos

Fuente Institucional: Contraloría General de la República. INEC

Fuente Documental: Dirección de Planificación - Departamento de Registros y Estadísticas de Salud.

11. DEFUNCIONES Y TASA DE MORTALIDAD DE LAS PRINCIPALES CAUSAS DE MUERTE, SEGÚN SEXO Y CAUSA: AÑO 2012

Sexo y causa (1)	2012	
	Número	Tasa (2)
TOTAL	17,350	458.1
Tumores (neoplasias) malignos (025-044)	2,927	77.3
Enfermedades isquémicas del corazón (053)	1,672	44.1
Accidentes, lesiones autoinfligidas, agresiones y otra violencia (073-080)	1,896	50.1
Enfermedades cerebrovasculares (055)	1,380	36.4
Diabetes mellitus (046)	1,071	28.3
Otras enfermedades del corazón (054)	1,039	27.4
Neumonía (059)	626	16.5
Enfermedades crónicas de las vías respiratorias inferiores (061)	495	13.1
Enfermedad por virus de la inmunodeficiencia humana (VIH) (019)	478	12.6
Ciertas afecciones originadas en el período perinatal	428	11.3
Las demás causas	5,338	140.9
Hombres	10,160	533.9
Tumores (neoplasias) malignos (025-044)	1,597	83.9
Enfermedades isquémicas del corazón (053)	999	52.5
Accidentes, lesiones autoinfligidas, agresiones y otra violencia (073-080)	1,657	87.1
Enfermedades cerebrovasculares (055)	760	39.9
Diabetes mellitus (046)	458	24.1
Otras enfermedades del corazón (054)	566	29.7
Neumonía (059)	337	17.7
Enfermedades crónicas de las vías respiratorias inferiores (061)	252	13.2
Enfermedad por virus de la inmunodeficiencia humana (VIH) (019)	358	18.8
Ciertas afecciones originadas en el período perinatal	264	13.9
Las demás causas	2,912	153.0
Mujeres	7,190	391.2
Tumores (neoplasias) malignos (025-044)	1,330	66.8
Enfermedades isquémicas del corazón (053)	673	43.1
Accidentes, lesiones autoinfligidas, agresiones y otra violencia (073-080)	239	16.6
Enfermedades cerebrovasculares (055)	620	34.4
Diabetes mellitus (046)	613	28.1
Otras enfermedades del corazón (054)	473	27
Neumonía (059)	289	17.9
Enfermedades crónicas de las vías respiratorias inferiores (061)	243	15.2
Enfermedad por virus de la inmunodeficiencia humana (VIH) (019)	120	7.4
Ciertas afecciones originadas en el período perinatal	164	8.7
Las demás causas	2,426	128.7

(1) Con base en la Lista de Mortalidad de 80 grupos de causas de la Clasificación Estadística Internacional de Enfermedades y Problemas Relacionados con la Salud (Décima Revisión).

(2) Por 100,000 habitantes, con base en la estimación de la población total, por sexo, al 1 de julio de cada año.

Fuente: Contraloría General de la República, Instituto Nacional de Estadística y Censo (INEC)

INDICADORES BÁSICOS DE PAÍS

12. TASAS DE DEFUNCIONES DE LOS PRINCIPALES TUMORES MALIGNOS EN LA REPÚBLICA DE PANAMÁ: AÑOS 2002-2012

Año	2002	2003	2004	2005	2006	2007	2008	2009	2010	2011	2012
ESTIMACIONES DE LA POBLACIÓN DE LA REPÚBLICA DE PANAMÁ	3,060,092	3,116,277	3,172,360	3,228,185	3,283,959	3,339,783	3,395,343	3,449,989	3,504,483	3,723,821	3,787,511
Total de defunciones en el País	12,428	13,248	13,475	14,180	14,358	14,775	15,115	15,498	16,542	16,367	17,350
Tasas de defunciones por Tumores malignos	65.7	71.8	72.7	69.7	73.3	73.8	74.0	70.5	72.1	70.6	77.3
Tasas de defunciones de Tumor maligno de la próstata	7.5	9.0	8.2	8.0	8.4	9.1	8.5	7.4	8.8	7.3	9.4
Tasas de defunciones de Tumor maligno del estómago	7.7	8.2	7.6	7.5	8.4	7.9	9.1	7.4	8.1	7.3	8.0
Tasa de defunciones de Tumor maligno de la tráquea, de los bronquios y del pulmón	7.1	8.1	7.5	7.5	7.9	7.1	8.3	6.9	6.9	7.1	6.6
Tasas de defunciones de Tumor maligno del colon, del recto y del ano	5.2	5.6	6.2	5.3	5.8	6.3	5.6	6.6	5.7	6.3	6.7
Tasas de defunciones de Tumor maligno de la mama	3.6	3.9	4.2	4.1	4.1	4.6	5.0	4.9	5.1	5.2	5.5
Tasa de defunciones de Tumor maligno del cuello del útero	4.2	5.0	4.4	4.0	3.9	3.2	3.3	3.2	3.8	3.7	3.7
Tasa de defunciones de Leucemia	3.5	3.6	3.2	3.3	3.6	3.7	3.8	3.5	4.0	3.4	3.9
Tasa de defunciones de Tumor maligno de las meninges, encéfalo y otras partes del sistema nervioso central	2.7	2.3	3.5	2.6	2.7	2.7	3.2	2.1	2.1	1.9	2.9
Tasa de defunciones de Tumor maligno del hígado y de las vías biliares intrahepáticas	2.7	2.8	3.5	3.3	3.6	2.9	2.8	4.1	3.3	3.9	3.6
Tasa de defunciones de tumores malignos de Páncreas	2.2	2.8	3.2	3.5	2.7	2.6	3.0	2.5	2.9	3.0	3.1
Tasa de defunciones de tumores malignos Linfoma no Hodgkin	1.9	2.3	2.0	2.0	2.2	2.4	2.1	2.0	2.0	1.7	2.0
Tasa de defunciones de tumores malignos del labio, cavidad bucal y faringe	1.8	1.7	1.4	1.5	1.4	1.6	2.0	1.5	1.4	1.5	1.5
Tasa de defunciones de tumores malignos Mieloma múltiple y tumores malignos de células plasmáticas	1.4	1.3	1.3	1.1	1.4	1.4	0.9	1.2	1.0	1.3	1.2

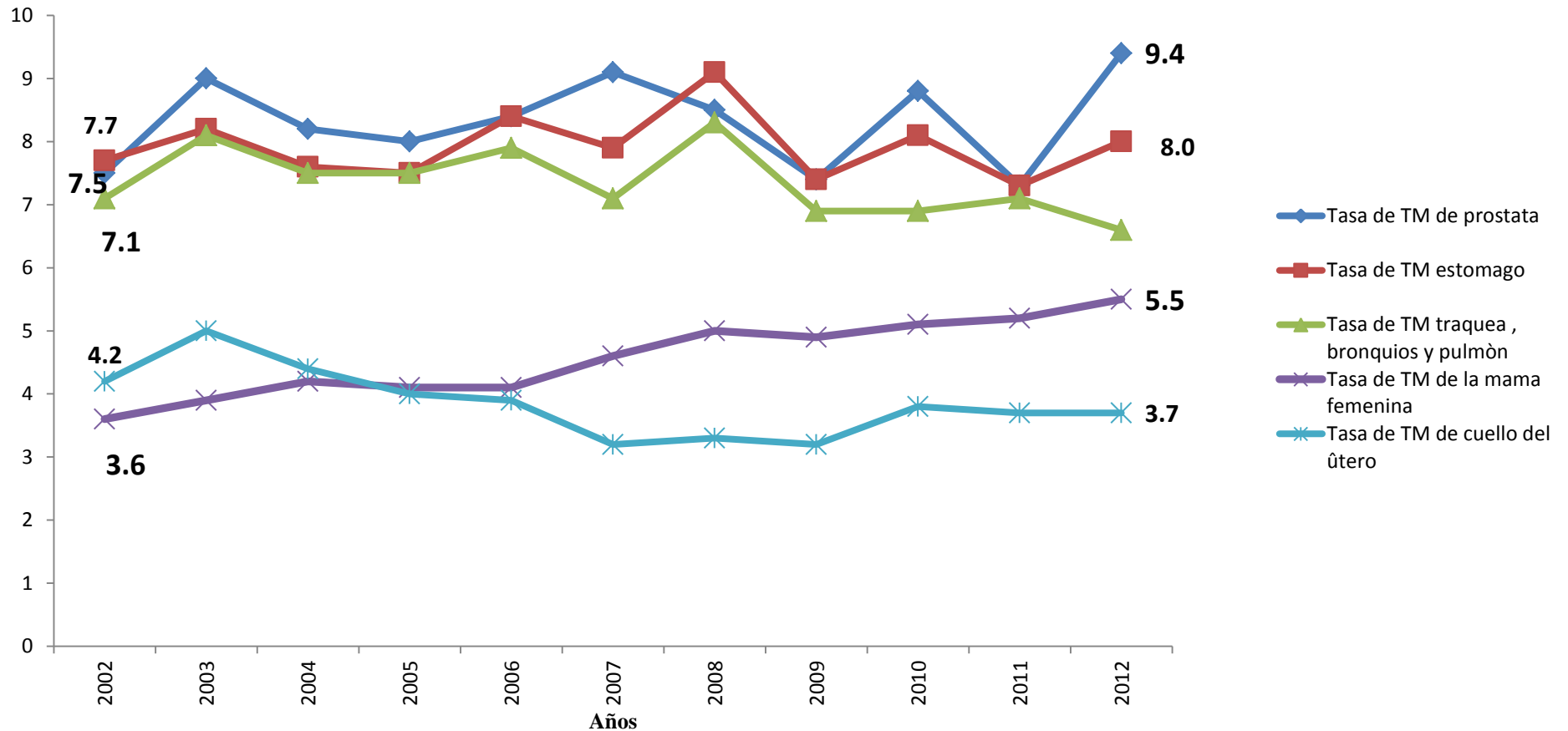
12. TASAS DE DEFUNCIONES DE LOS PRINCIPALES TUMORES MALIGNOS EN LA REPÚBLICA DE PANAMÁ: AÑOS 2002-2012

Año	2002	2003	2004	2005	2006	2007	2008	2009	2010	2011	2012
Tasa de defunciones de tumores malignos del esófago	1.1	1.1	1.3	1.1	1.2	1.1	0.8	1.3	0.8	0.7	1.0
Tasa de defunciones de tumores malignos de ovario	0.9	1.2	1.4	1.3	1.2	1.3	1.6	1.7	1.3	1.5	1.3
Tasa de defunciones de tumores malignos de la laringe	0.8	0.6	0.7	0.9	1.0	0.6	0.8	0.8	1.2	0.6	0.7
Tasa de defunciones de tumores malignos de la vejiga urinaria	0.6	0.8	0.8	0.9	0.8	0.8	1.0	0.8	0.7	0.6	0.9
Tasa de defunciones de tumores malignos Melanoma maligno de la piel	0.4	0.4	0.4	0.5	0.2	0.6	0.4	0.4	0.5	0.3	0.4
Tasas de defunciones de El resto de tumores malignos	10.4	11.2	12.0	11.5	12.7	13.6	12.0	12.3	12.6	13.4	15.2

Tasa por 100,000 habitantes.

Fuente: Contraloría General de la República, Instituto Nacional de Estadística y Censo: 2002-2012.

GRÁFICO 1. TASAS DE DEFUNCIONES DE LOS CINCO PRINCIPALES TUMORES MALIGNOS EN LA REPÚBLICA DE PANAMÁ: AÑOS 2002-2012



Tasa por 100,000 habitantes.

Fuente: Contraloría General de la República, Instituto Nacional de Estadísticas y Censo: 2002-2012.

13. INDICADORES DE RECURSOS, SERVICIOS Y COBERTURA, POR REGIÓN DE SALUD: AÑO 2012

Indicador	Camas por 1,000 hab.	Egresos por 1,000 hab.	Porcentaje ocupacional	Promedio días de estancia	Giro de camas
República Total	2.3	42.2	65.4	5.1	47.2
Bocas del Toro	1.6	6.9	71.8	4.4	46.8
Coclé	1.9	40.5	66.1	3.8	62.1
Colón
Chiriquí	3.4	50.5	70.9	4.8	56.8
Darién	2.6	39.4	8.6	2.2	15.5
Herrera	3.68	78.7	45.4	3.3	59.1
Los Santos	5.03	102.3	69.4	8.6	29.3
Panamá total	2.3	40.7	71.7	5.8	45.9
Panamá Este	0.9
Panamá Oeste	0.7	49.6	65.3	3.5	64.4
Metropolitana	4.8	132.7	76.1	7.2	40.2
San Miguelito, Las Cumbres y Chilibre	0.5	50.1	50.1	2.9	62.8
Veraguas	2.5	84.7	78.5	3.5	72.3
Comarca Guna Yala	1.3	29.7	9.1	1.9	18
Comarca Ngäbe Buglé	0.3	11.4	44.1	3.2	52

.. No aplica.

Fuente Documental: INEC. Servicios de salud - Minsa. Estadísticas de Hospitalización.

Fuente institucional: Dirección de Planificación - Departamento de Registros y Estadísticas de Salud.

13.1. INDICADORES DE RECURSOS, SERVICIOS Y COBERTURA, POR REGIÓN DE SALUD: AÑO 2012

Indicador	Médicos	Odontólogos	Enfermeras
República Total	15.9	3.3	13.6
Bocas del Toro	6.8	1.7	8.9
Coclé	9.9	3	12.2
Colón	8.6	1.6	8
Chiriquí	14.2	2.3	15.5
Darién	6.9	2.3	7.3
Herrera	21.1	4.9	28
Los Santos	19.6	5.4	21.2
Panamá total	20.8	4	14.9
Panamá Este	9	2.4	8.5
Panamá Oeste	8	2.6	5.7
Metropolitana	39.9	6.4	30.3
San Miguelito, Las Cumbres y Chilibre	10	2.6	4.4
Veraguas	10.6	3.2	12.4
Comarca Guna Yala	5.3	1.5	5.8
Comarca Emberá	0
Comarca Ngäbe Buglé	1.2	0.7	1

.. No aplica.

Fuente Documental: INEC. Servicios de salud - Minsa. Estadísticas de Hospitalización.

13.2. DENSIDAD DE RECURSO HUMANO EN SALUD DE PANAMÁ, AÑO 2012

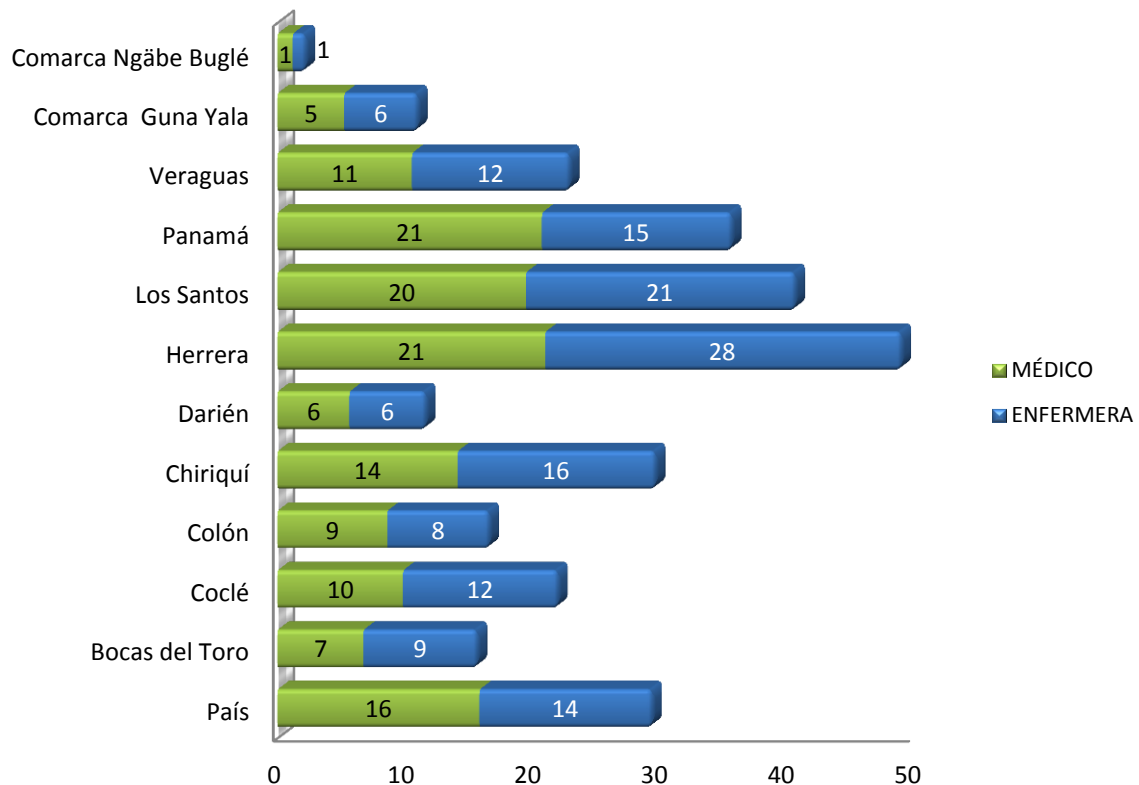
PROVINCIA O COMARCA	MED/ENF 1/	POBLACIÓN 2012	DENSIDAD DE RRHH EN SALUD
País	11,163	3,787,511	29.5
Bocas del Toro	225	143,232	15.7
Coclé	551	249,823	22.1
Colón	439	263,659	16.7
Chiriquí	1,314	442,058	29.7
Darién	74	63,493	11.7
Herrera	575	117,193	49.1
Los Santos	385	94,562	40.7
Panamá	6,961	1,949,063	35.7
Veraguas	555	241,555	23.0
Comarca Guna Yala	44	39,950	11.0
Comarca Ngäbe Buglé	40	182,923	2.2

1/La Organización Mundial de la Salud, propone la suma de dos indicadores: médicos y enfermeras cada 10,000 habitantes.

- Baja densidad es cuando la oferta es menos de 25 trabajadores sanitarios cada 10,000 habitantes. Este es la densidad recomendada para la Región (OMS 2006).
 - Densidad media es de 25 a 50 trabajadores sanitarios cada 10,000 habitantes.
- Alta densidad cuando el valor del indicador se ubica por encima de 50 trabajadores por diez mil habitantes.

Fuente Documental: INEC. Servicios de Salud.

GRÁFICO 2: DENSIDAD DE RECURSO HUMANO EN SALUD DE PANAMÁ, SEGÚN PROVINCIA Y COMARCA (MÉDICOS Y ENFERMERAS), AÑO 2012 (POR 10,000 HABITANTES)



Fuente Documental: INEC.

INDICADORES BÁSICOS DE PAÍS

14. OBJETIVOS DE DESARROLLO DEL MILENIO – PANAMÁ RELACIONADOS CON LA SALUD; AÑOS 1990 Y 2012. META AL AÑO 2015

Objetivos	Meta	Indicador	Unidad de Medida	1990	2012	Meta 2015
Objetivo 1. Erradicar la pobreza extrema y el hambre	Meta 2. Reducir a la mitad el porcentaje de personas que padezcan hambre	Porcentaje de menores de 5 años con insuficiencia ponderal (peso - edad)	Porcentaje		a/ 3.9 (2008)	3.4
		Tasa de mortalidad infantil 1/	Por 1,000 nacidos vivos	18.91	14.35	6.31
Objetivo 4. Reducir la mortalidad de los niños menores de 5 años	Meta 5. Reducir en dos terceras partes, la mortalidad de los niños menores de 5 años	Tasa de mortalidad de menores de 5 años 1/	Por 1,000 nacidos vivos	24.3	18.3	8.1
		Porcentaje de menores de 1 año vacunados contra sarampión 2/	Porcentaje	99.4	95.7	100
		Razón de mortalidad materna 1/	Por 100,00 nacidos vivos	53.4	64.91	13.4
Objetivo 5. Mejorar la salud materna	Meta 6. Reducir la mortalidad materna en tres cuartas partes	Porcentaje de partos atendidos por personal profesional 1/	Porcentaje	86.3	93.5	100
		Meta 7. Haber detenido y comenzado a reducir para el año 2015 la propagación del VIH/SIDA Reducir la mortalidad materna en tres cuartas partes	Tasa de prevalencia de uso de anticonceptivos entre los jóvenes de 15 - 24 años	Porcentaje
Objetivo 6. Combatir el VIH/SIDA, el Paludismo y otras enfermedades	Meta 8. Haber detenido y comenzado a reducir para el año 2015 la incidencia del Paludismo y otras enfermedades graves	Tasa de morbilidad por malaria	Por 100,00 habitantes	16.3	9.5	0.36
		Tasa de mortalidad por malaria	Por 100,00 habitantes	0.04	0.01	0
		Tasa de morbilidad por tuberculosis	Por 100,00 habitantes	33.0	43.2	20.0
		Tasa de mortalidad por tuberculosis	Por 100,00 habitantes	5.3	3.6	0
		Porcentaje de casos de tuberculosis detectados y curados con DOT	Porcentaje	...	83.99	100.0
Objetivo 7. garantizar la sostenibilidad del medio ambiente	Meta 10 Reducir a la mitad para el año 2015 el porcentaje de personas que carezcan de acceso sostenible al agua potable y a servicios básicos de saneamiento	Porcentaje de población con acceso a servicios de agua potable 1/	Porcentaje	80.7	93.35 (2010)	90.0
		Porcentaje de población con acceso a servicios de eliminación de excretas 1/	Porcentaje	76.8	94.51 (2010)	90.0

1/ Fuente: Contraloría General de la República, Instituto Nacional de Estadística y Censo,

2/ Fuente: Ministerio de Salud, Dirección de Planificación de Salud, Departamento de Registros Médicos y Estadísticas.

a/ Fuente: MINSA, Contraloría General, UNICEF Estado nutricional de niños y niñas menores de cinco años República de Panamá. Encuesta de Niveles de Vida, 2008.

1. Pirámide de Población

Consiste en una clase especial de gráfico de barras que representa la distribución de una población por grupos de edades y por sexo, en un año dado.

2. Población total

Se refiere a la estimación del número de habitantes en el país al 1° de julio de cada año.

3. Densidad de población

Se refiere al número de habitantes por kilómetro cuadrado.

4. Lugar poblado urbano / Población urbana

Se refiere al lugar poblado que concentra 1,500 o más habitantes y que partiendo de un núcleo central presenta continuidad física en todas direcciones hasta ser interrumpidas por terreno agrícolas. Reúne todas a la mayor parte de las siguientes características: servicio de luz eléctrica, acueducto público, sistema de alcantarillado, trazado de calles varias de ellas pavimentadas con aceras, edificios contiguos o alineados, uno o más colegios secundarios, establecimientos comerciales, centros sociales y recreativos.

5. Tasa global de fecundidad

Es el número de hijos que en promedio tendría una mujer de una cohorte hipotética de mujeres que durante su vida fértil tuvieran sus hijos de acuerdo con las tasas de fecundidad por edad del período en estudio y no estuvieran sometidas a riesgos de mortalidad

desde el nacimiento hasta la finalización del período fértil.

6. Nacimientos vivos registrados / Estimados

La información abarca los nacimientos vivos ocurridos en la república las cuales tienen su fuente de información en los registradores auxiliares cuyas oficinas y sub oficinas funcionan en los corregimientos, oficinas distritales y direcciones provinciales del registro civil e instituciones de salud públicas y privadas con periodicidad anual. Nacimientos vivos estimados, es un indicador derivado del análisis y la proyección del componente fecundidad de las estimaciones y proyecciones de la población basados en el último recuento censal.

7. Tasa bruta de natalidad registrada / estimada

Es el cociente que se obtiene al dividir el promedio anual de nacimientos registrados en un año dado entre la población media del mismo año multiplicado por mil. La tasa bruta de natalidad estimada es el cociente que se obtiene al dividir el promedio anual de nacimientos estimados en un año dado, entre la población media del mismo año multiplicado por mil.

8. Mortalidad(Defunción) registrada/ estimada

Abarca las defunciones ocurridas en la república, las cuales tienen su fuente en los Registradores Auxiliares, cuyas oficinas y sub oficinas funcionan en los

corregimientos, oficinas distritales y direcciones provinciales del Registro Civil, instituciones de salud públicas y privadas; Instituto de Medicina Legal y médicos particulares.

La mortalidad estimada es un indicador derivado del análisis y la proyección del componente mortalidad de las estimaciones y proyecciones de la población basadas en el último recuento censal.

9. Tasa bruta de mortalidad registrada / estimada

Es el cociente que se obtiene al dividir el número de defunciones registradas en un año dado entre la población media del mismo año multiplicado por mil.

La tasa bruta de mortalidad estimada es cociente que se obtiene al dividir el número de defunciones estimadas en un año dado entre la población media del mismo año, multiplicado por mil.

10. Subregistro de los hechos vitales (Nacimientos y Defunciones)

Es el valor obtenido de la diferencia entre los hechos vitales estimados y los registrados, expresado en términos absolutos y / o relativos.

11. Tasa de mortalidad infantil registrada / estimada

Se define como el cociente entre las defunciones de niños menores de un año y los nacimientos vivos registrados, en un año determinado / la tasa de mortalidad infantil estimada es la probabilidad que tiene un recién

nacido antes de cumplir un año de vida.

12. Tasa de mortalidad de menores de cinco años registrada / estimada

Se refiere a las defunciones registradas de niños menores de cinco años de edad dividida entre los nacimientos vivos registrados en un año determinado, multiplicado por mil. La tasa de mortalidad de los niños menores de cinco años estimados, conocida también como mortalidad de la niñez, representa la probabilidad de que un niño o niña nacido en un año dado muera antes de cumplirlos cinco años de edad (por cada 1,000 nacidos vivos en ese mismo periodo

13. Razón de mortalidad materna

Se refiere a la razón entre el número de mujeres fallecidas por causas relacionadas con el embarazo, parto o puerperio, entre los nacimientos vivos ocurridos en el año de referencia multiplicado por 100,000.

14. Tasa de mortalidad perinatal

Comprende la mortalidad fetal (28 semanas o más de gestación y la de los primeros (7) días de vida, por cada 1,000 nacidos vivos en un año determinado.

15. Relación de dependencia

Es el cociente entre la suma de los grupos de población de menos de 15 y más de 64 años y la población de 15 a 64 años de edad.

16. Esperanza de vida al nacer

Representa la duración media de la vida de los individuos que integran una cohorte hipotética de nacimientos sometidos en todas las edades a los riesgos de mortalidad del período en estudio.

17. Producto interno Bruto (PIB)

El producto interno bruto es el valor monetario de los bienes y servicios y finales producidos por una economía en un período determinado.

18. Índice de Desarrollo Humano (IDH)

Es un indicador social estadístico del desarrollo humano del país, compuesto por tres parámetros: **Salud**, medido según la esperanza de vida al nacer; **Educación**, medido por la tasa de alfabetización de adulto y la tasa combinada de matriculación en educación primaria, secundaria y superior, así como los años de duración de la educación obligatoria; **Riqueza**, medida por el PIB per cápita, PPA en dólares internacionales. El promedio ponderado de esos índices nos brinda una idea del nivel de desarrollo humano del país.

19. Porcentaje de la población bajo la línea de pobreza

La línea de Pobreza Extrema (LPE), es el valor del consumo anual de una canasta de alimentos por persona que satisface una necesidad mínima promedio de 2,297 calorías diarias. su costo para el 2008 se estimó en B/639 por persona al año (B/ 53 al mes ó B/

1.77 diarios). Las personas que consumen menos de este valor per cápita anual se considera que viven en la pobreza extrema.

20. **La Línea de Pobreza General (LPG)** es la suma del valor de la LPE y un monto adicional para cubrir el consumo no alimentario se servicios y bienes esenciales (vivienda, salud, educación, vestuario, transporte, entre otros). Se estimó en B/ 1,126 anuales por persona (B/ 94 al mes o B/ 3.13 diarios), bajo la cual una persona clasifica como pobre (incluidos los pobres extremos).