



BOLETIN EPIDEMIOLÓGICO FINAL: MALARIA

2014
 23 de abril 2015

Editores: Dra. Lizbeth Cerezo / Licdo. Carlos Victoria/Licdo. Fernando Vizcaino/Dra. Lourdes García

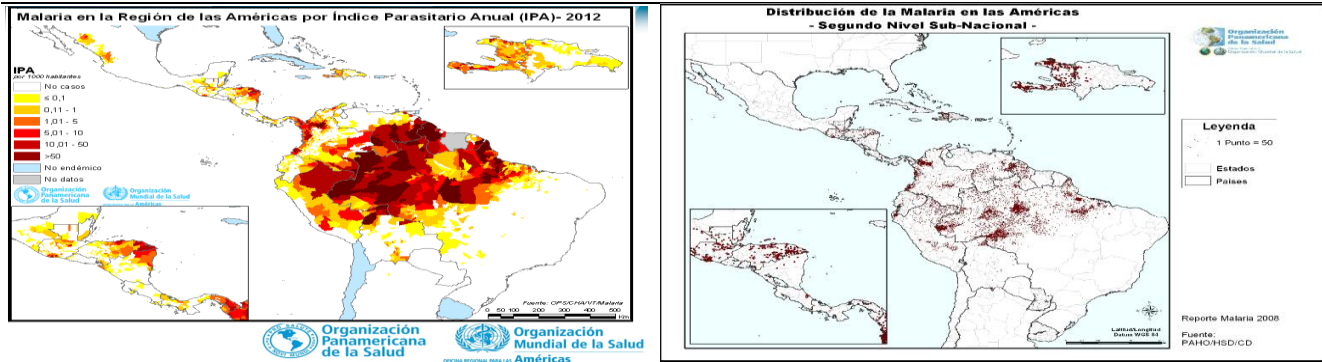
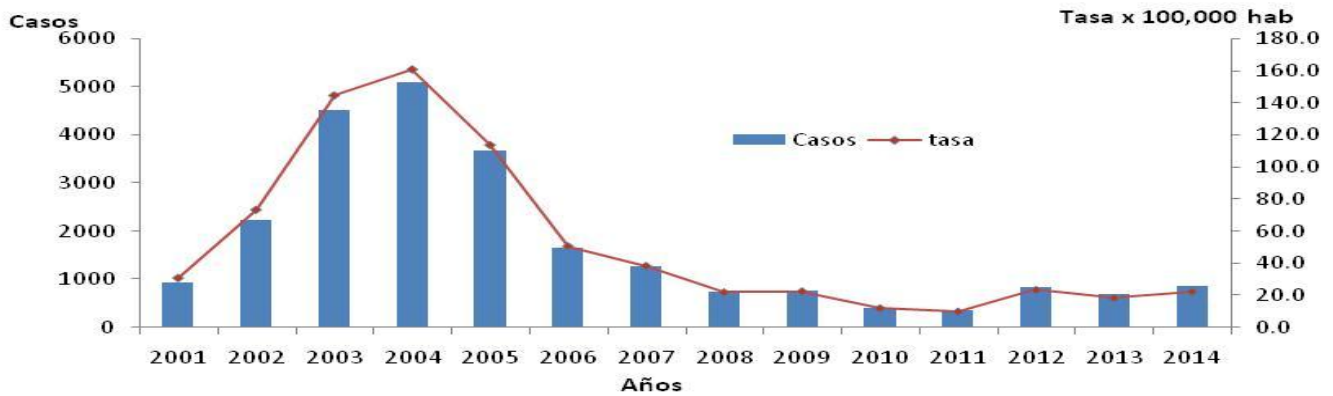


Gráfico Nº 1

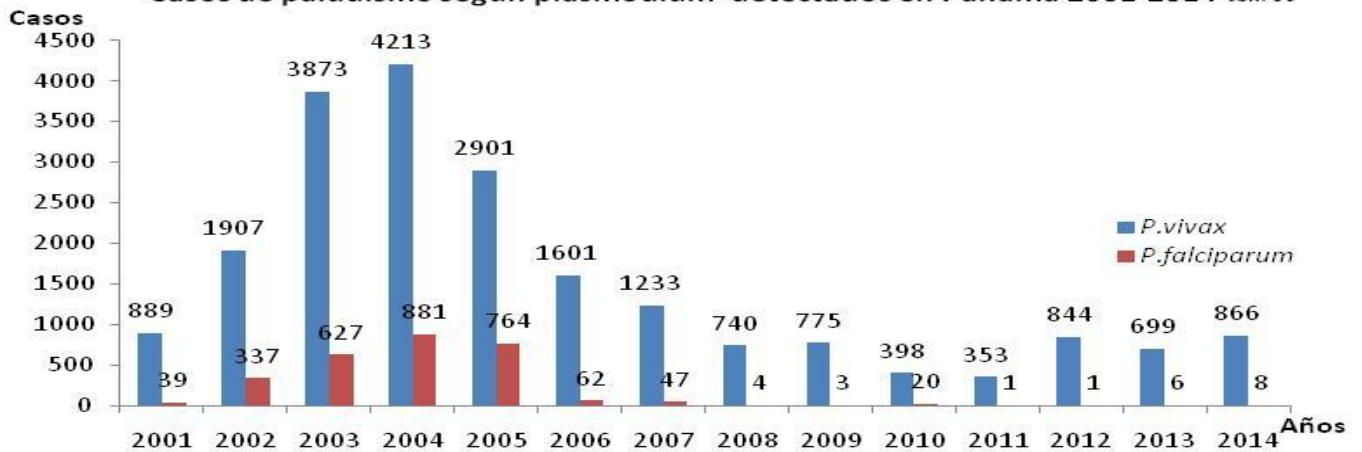
Casos y tasa de incidencia de paludismo según año en Panamá 2001-2014 (sem 53)



Fuente: departamento de control de vectores/MINSA Panamá

Gráfico Nº 2

Casos de paludismo según plasmodium detectados en Panamá 2001-2014 sem 53



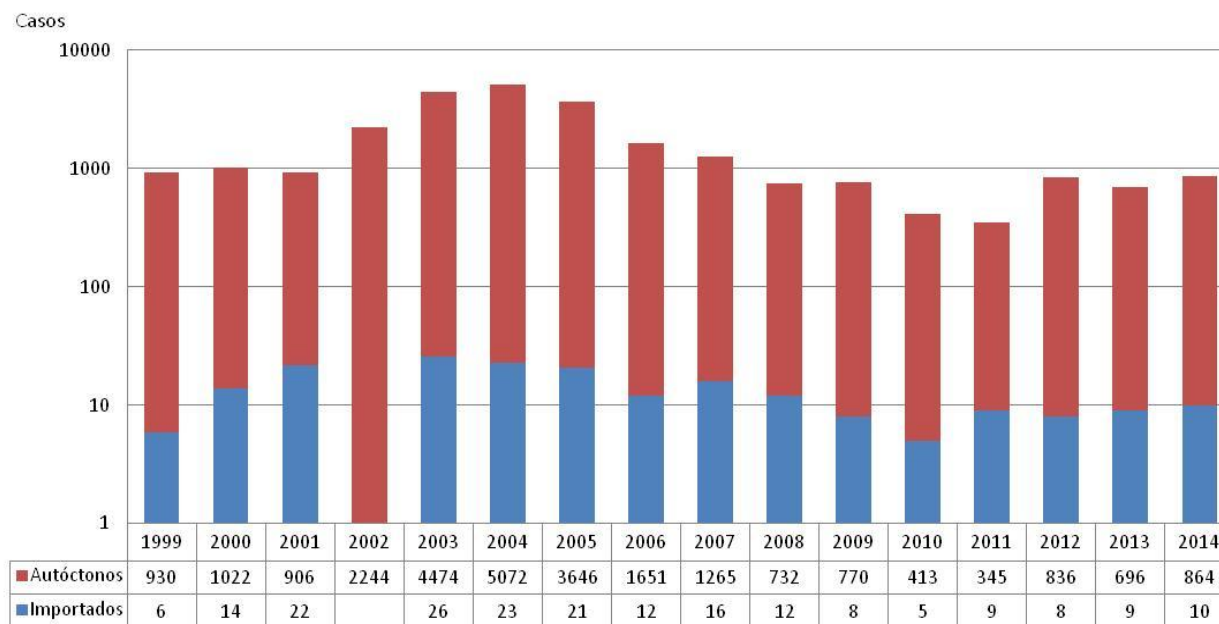
Fuente: departamento de control de vectores/MINSA Panamá

Desde el año 2011 no se registra casos autóctonos en el país de *P. falciparum*; los ocho casos que se registran este año son procedente de África (5) y Colombia (3).

De los 866 casos del 2014 de vivax, fueron identificados dos de otros países, uno de Colombia y uno de Nicaragua.

Gráfico N° 3

Número de casos de paludismo según origen en la República de Panamá. Año 2001-2014



Fuente: Departamento Nacional de Control de Vectores

Figura N°1

AREAS DONDE PERSISTE TRANSMISION DE MALARIA REPUBLICA DE PANAMA, AÑO 2014.

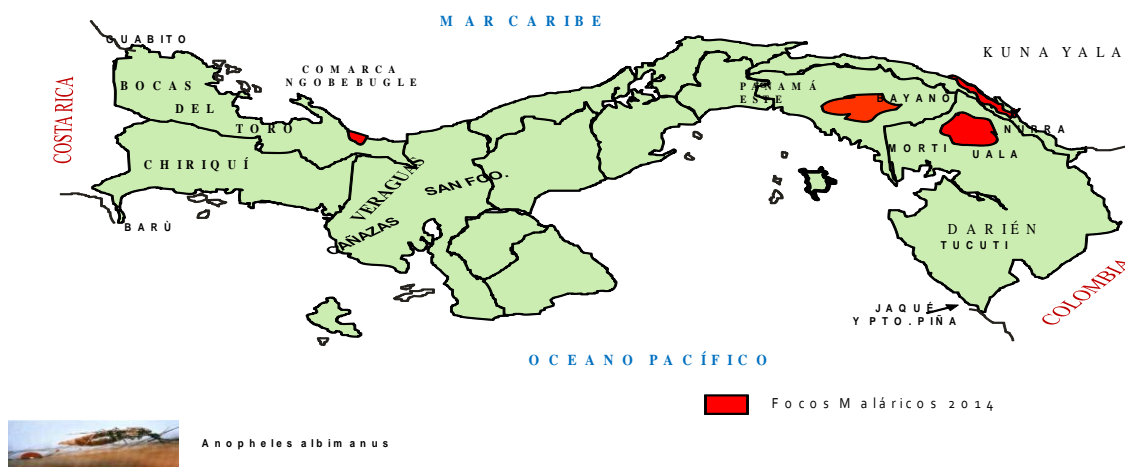


Tabla No 1. Casos y tasa de malaria confirmados según región de salud en Panamá año 2014

Región	Casos	Tasa
P. Este	444	337.0
Darién	205	307.9
Guna Yala	152	365.9
Ngabe Bugle	61	28.8
Veraguas	2	0.0
Importados	10	
Total País	874	21.8

Se examinaron a nivel nacional 80701 muestras resultando positivas 874 de estos son 866 *vivax* de las cuales 2 son importados y 8 *falciparum* todos importados.

En las 14 regiones de salud se captaron, notificaron y diagnosticaron casos.

Fuente: Departamento Nacional de Control de Vectores/sección estadística

Tabla No2. Número de casos de paludismo detectados según grupo de edad, región de salud y sexo en la República de Panamá año 2014.

REGIÓN Y SEXO	GRUPOS DE EDAD (Años)													N.E.
	Total	< 1 año	1 a 4	5 a 9	10 a 14	15 a 19	20 a 24	25 a 29	30 a 34	35 a 39	40 a 44	45 a 49	50 y mas	
TOTAL	874	16	78	117	111	97	88	77	61	48	52	26	95	8
HOMBRES	561	10	39	68	61	67	71	53	41	31	36	15	64	5
MUJERES	313	6	39	49	50	30	17	24	20	17	16	11	31	3
DARIÉN	205	2	10	24	27	24	28	19	14	10	9	10	23	5
HOMBRES	137	2	4	16	12	21	22	14	9	7	5	7	15	3
MUJERES	68	0	6	8	15	3	6	5	5	3	4	3	8	2
PANAMÁ ESTE	444	9	45	57	56	53	37	41	30	24	32	10	49	1
HOMBRES	288	6	22	34	33	36	29	29	21	13	23	5	36	1
MUJERES	156	3	23	23	23	17	8	12	9	11	9	5	13	0
VERAGUAS	2	0	0	0	0	0	0	1	0	0	0	0	1	0
HOMBRES	2	0	0	0	0	0	0	1	0	0	0	0	1	0
MUJERES	0	0	0	0	0	0	0	0	0	0	0	0	0	0
C. GUNA YALA	152	2	16	21	22	12	18	12	13	7	7	5	17	0
HOMBRES	92	1	10	11	12	6	15	6	9	5	5	3	9	0
MUJERES	60	1	6	10	10	6	3	6	4	2	2	2	8	0
C. NGOBE BUGLE	61	3	7	15	5	8	4	2	4	4	3	1	3	2
HOMBRES	34	1	3	7	3	4	4	2	2	3	2	0	2	1
MUJERES	27	2	4	8	2	4	0	0	2	1	1	1	1	1

Fuente: Departamento Nacional de Control de Vectores/sección estadística

Figura N°2

Casos de paludismo según distrito en la República de Panamá, año 2014.

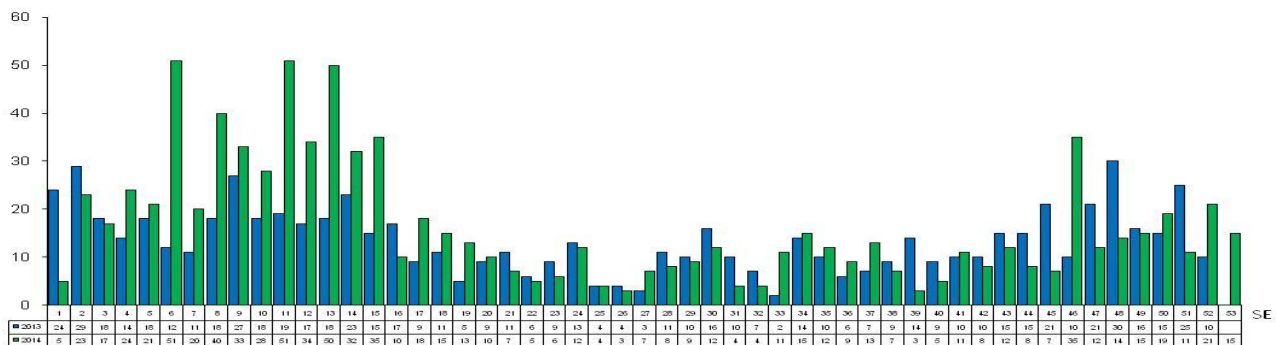


Fuente: Mapa realizado por la Fundación CHAI con los datos proporcionados por el Departamento Nacional de Control de Vectores

Gráfico N°4

REPÚBLICA DE PANAMÁ
MINISTERIO DE SALUD
DEPARTAMENTO DE CONTROL DE VECTORES
CASOS DE MALARIA POR SEMANA EPIDEMIOLÓGICA, SEGÚN FECHA DE INICIO DE SÍNTOMA
O TOMA DE MUESTRA SANGUÍNEA
AÑOS: 2013 - 2014

Nº DE CASOS



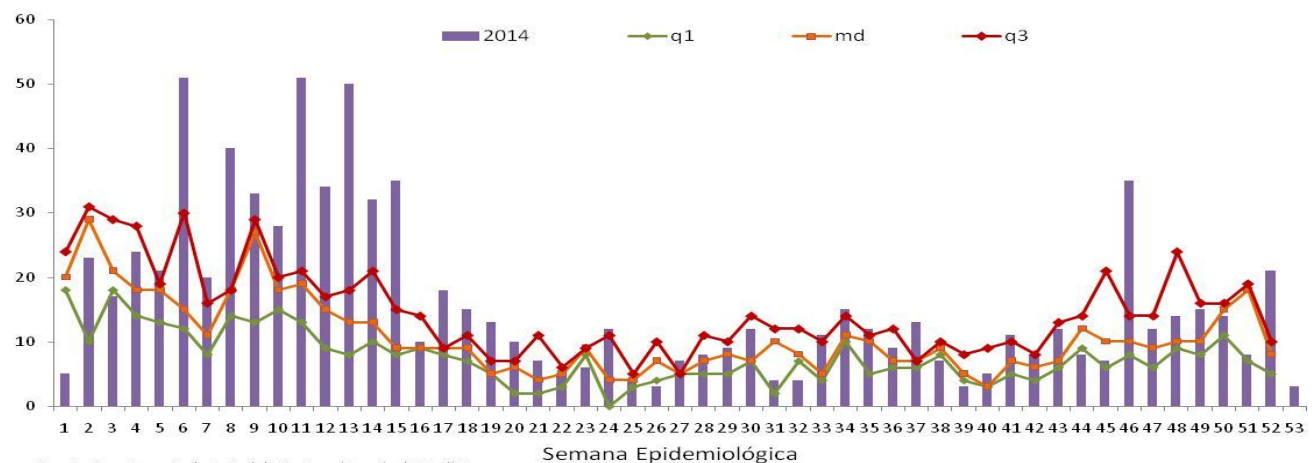
Fuente: Departamento Nacional de Control de Vectores

Cerramos el año 2014 con 169 casos mas que el año 2013.

Gráfico N°5

MALARIA, CANAL ENDÉMICO 2009 - 2013
Y CASOS NOTIFICADOS SEGÚN SEMANA EPIDEMIOLÓGICA AÑO 2014

Nº de Casos



Fuente: Departamento de Control de Vectores / Sección de Estadística.

Medidas de Prevención y pre-eliminación

- Búsqueda activa de casos
- Abordaje integral de los casos sospechosos en la investigación de campo.
- Orientación a la comunidad sobre eliminación de focos.
- Aplicación de larvicidas en focos maláricos.
- Rociado intradomiciliar.
- Seguimiento de casos
- Tratamiento estrictamente supervisado
- Técnicos de control de vectores capacitados en los lineamientos de la Organización Panamericana de la Salud en "Reorientación de la malaria con miras a la preeliminación-eliminación" en las Américas

Limitantes

- Barreras interculturales en las comarcas indígenas
- Dificultad en la adherencia al medicamento

Referencias bibliográficas

1. www.paho.org/paludismo