

MINISTERIO DE SALUD-REPÚBLICA DE PANAMÁ
DIRECCION GENERAL DE SALUD
DEPARTAMENTO DE EPIDEMIOLOGIA

BOLETIN EPIDEMIOLOGICO N°9: Zika

Fecha de Elaboración: 21 de marzo 2016.

Elaborado: Dra. Lizbeth Cerezo

Revisado: Dra. Lourdes García

Este año hasta la semana epidemiológica No. 11 se han sospechado 396 casos y se han examinado 388 muestras, resultando 278 negativas y 110 positivas de los cuales 84 resultados son autóctonos (cuatro asintomático), 14 importados y 12 pendiente de determinar su procedencia. Los tipos de muestras que se están examinando son suero y orina (esta última en embarazadas).

A todos los casos sospechosos se les aplica algoritmo de laboratorio donde se descartan primero dengue y chikungunya.

Este año tenemos dos embarazadas positivas por virus Zika de 10 y 8 semanas de gestación a la fecha de su inicio de síntomas.

En esta semana presenta parto vaginal paciente no diagnosticada previamente a virus Zika, donde el producto de 31 semana presenta múltiples malformaciones congénitas, entre estas microcefalia con resultado positivo a Zika en cordón umbilical, se realiza seguimiento.

Tabla N°1.- Número de casos confirmados de Zika por laboratorio según localidad, República de Panamá, 2015(sem 47) – 2016(sem 11).

Región	Comunidad	Total	2015	2016
Total		149	39	110
Kuna Yala	Mulatupu	5	2	3
	Ustupu/Ogobsucum	16/7	16/7	0
	Achutupu	9	9	0
	*Pto. Obaldía**	5	0	5
	Playón Chico	6	3	3
	*Narganá	8	1	7
	Corazón de Jesús	5	0	5
	Río Azúcar	1	0	1
	Río Sidra	4	0	4
	Carti Sugdup	21	0	21
	Ailigandi	2	0	2
	Nalugena	1	0	1
	Mamitupu	1	0	1
	Soledad Miria	1	0	1
	Wichubhula	1	0	1
	Acuatupu	9	0	9
		Subtotal	102	38
Metro	Tocumen	7	1	6
	San Francisco**	5	0	5
	Juan Díaz	1	0	1
	*Parque Lefevre	1	0	1
	*Bella Vista	5	0	5
	Bethania**	3	0	3
	Ancón**	2	0	2
	*Hotel (San Felipe)	1	0	1
	Clayton	1	0	1
	*Costa del Este	1	0	1
	*Las Garzas	1	0	1
	*Gamboa	1	0	1
	Veracruz	1	0	1
		Subtotal	30	1
Panamá Oeste	Gorgona	1	0	1
	La Chorrera	1	0	1
	El Coco	1	0	1
	La Mitra	1	0	1
	*Vista Alegre	3	0	3
	Subtotal	7	0	7
Panamá Norte	*Las cumbres	4	0	4
Colón	*Salamanca	1	0	1
San Miguelito	*Brisas del Golf	1	0	1
	Villa Guadalupe**	2	0	2
		Subtotal	3	0
Darién	Río Congo	1	0	1
Importados***	Hotel	1	0	1

Fuente: Sisvig, Departamento de Epidemiología –MINSa

*pendiente determinar si es autóctono o importado (12).

** Casos importados que viven en Panamá (14), todos del año 2016.

*** Casos importados que están en tránsito en Panamá.

Según sexo el 47.5% son femeninos y el 52.5% masculino. Ver Tabla N° 2.

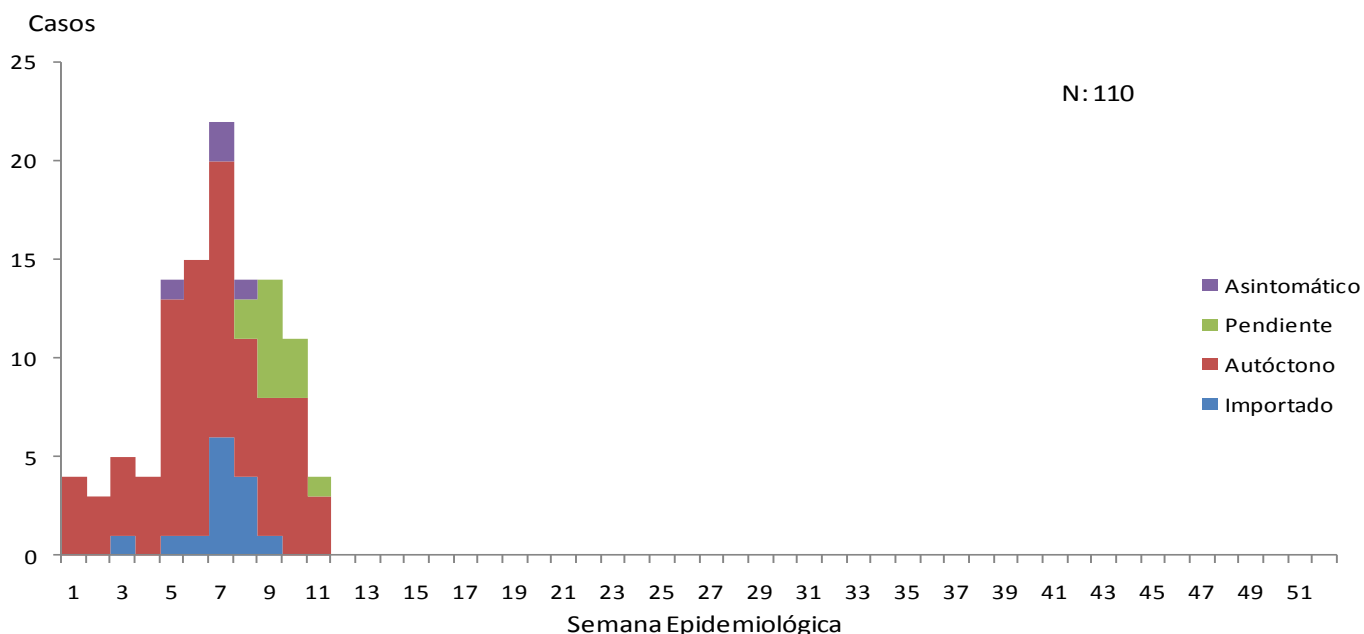
Tabla N°2.- Número de casos confirmados de Zika por laboratorio según sexo, República de Panamá, 2016(sem 10).

Sexo	Casos	%
Masculino	51	46.4
Femenino	59	53.6
Total	110	100.0

Fuente: Sisvig, Departamento de Epidemiología- MINSA

En todas las semanas se han registrado casos, teniendo el mayor registro en la semana epidemiológica N° 7. Ver gráfico N°1

Gráfico N°1.- Número de casos confirmados de Zika por laboratorio según semanas epidemiológicas, República de Panamá, Año 2016(sem 11).



Fuente: Departamento Nacional de Epidemiología

En todos los grupos de edad se han confirmado casos. Los grupos de edad más afectados van desde los 25 años hasta los 59 años en un 63.6% con respecto al total. Ver Tabla N° 3.

Tabla N°3.- Número de casos confirmados de Zika por laboratorio según grupo de edad, Rep. Panamá, 2016(sem 11).

Grupo de Edad	Casos	%
menor de 1	4	3.6
1-4	7	6.4
5-9	2	1.8
10-14	9	8.2
15-19	4	3.6
20-24	7	6.4
25-34	21	19.1
35-49	33	30.0
50-59	16	14.5
60-64	6	5.5
65+	1	0.9
Total	110	100.0

Fuente: Sisvig, Departamento de Epidemiología-MINSA

Los síntomas y signos que han presentado los casos confirmados con mayor frecuencia son: fiebre, exantema y cefalea.

Casos en seguimiento

- Embarazadas por parir: 4 (2 positivas y 2 negativas) originarias de área con y sin brote.
- SGB: 2 con Zika positivos (un adulto y un niño)

Medidas de Prevención y Control

Generalidades de Zika

En la actualidad, no existe una vacuna para prevenir la enfermedad por el virus del Zika ni medicamentos para tratarla. Cuatro de cada cinco personas 4/5 (80%) que contraen la infección por el virus del Zika puede que no presenten síntomas. La enfermedad causada por el virus del Zika es por lo general leve y no requiere hospitalización. Toda la población y en especial mujeres embarazadas deben protegerse [evitando las picaduras de los mosquitos Aedes](#).

Las complicaciones más frecuentes que se están observando causadas por zika son: recién nacidos con cabezas más pequeñas de lo normal y enfermedad del sistema nervioso (parálisis) que puede llevar a la muerte.

A la población y a la comunidad en general se les solicita:

1. Tomar al menos 5 minutos diarios para revisión y eliminación de criaderos en su vivienda (escurridor platos, debajo del fregador, canales de techo, bebedero de animales, tanques de almacenaje de agua, platillos, vasos, tinas de lavar, canales de aguas estancadas, plantas acuáticas, etc.)
2. Limpieza de lotes
3. Revisión y control de Piscinas y fuentes de agua para evitar que se conviertan en criaderos
4. Tener las Llantas bajo techo
5. Los repelentes contra insectos que contienen DEET, picaridina e IR3535 son seguros para las mujeres embarazadas y las que están amamantando, así como para los niños mayores de 2 meses, si se usan de acuerdo con las instrucciones del producto.
6. No se deben usar productos que contengan aceite de eucalipto o de limón en niños menores de 3 años.
7. Usar mosquiteros al descansar, en las cunas y coches de los bebés.
8. Tener mallas en ventanas y puertas.
9. Cualquier denuncia de criaderos hacerla al 311.

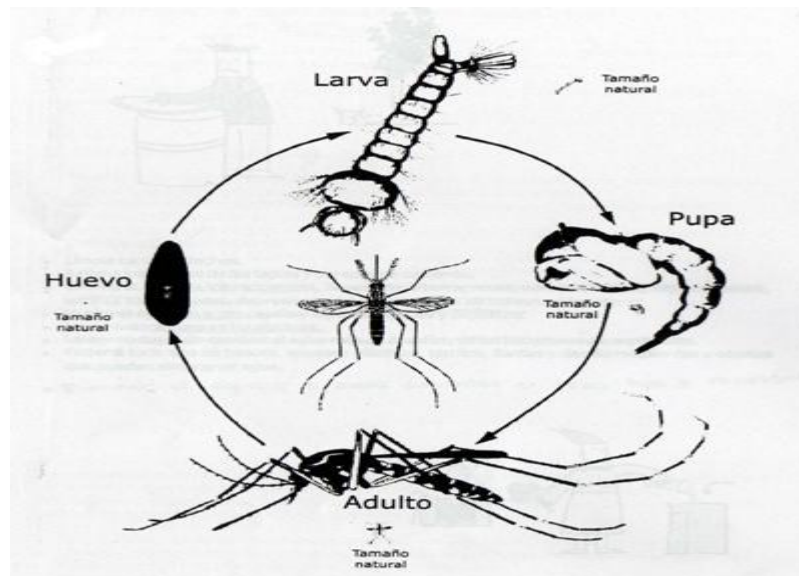
A los viajeros

1. Use camisas de manga larga y pantalones largos.
2. Use repelentes contra insectos registrados en la EPA que contengan DEET, picaridina, aceite de eucalipto limón (OLE por sus siglas en ingles) o IR3535. Siempre utilícelos según las instrucciones.
3. Los repelentes contra insectos que contienen DEET, picaridina e IR3535 son seguros para las mujeres embarazadas y las que están amamantando, así como para los niños mayores de 2 meses si se usan de acuerdo con las instrucciones del producto. No se deben usar productos que contengan aceite de eucalipto de limón en niños menores de 3 años.
4. Use ropa y equipos (como botas, pantalones, medias y carpas) tratados con permetrina.
5. Permanezca y duerma en habitaciones con mosquiteros, mallas en las ventanas y puertas, o aire acondicionado.
6. Al regresar de viaje, si presenta síntomas de alerta (fiebre, dolor de cabeza, dolor detrás de los ojos, dolor muscular, dolor articular, erupción cutánea, ojos rojos, náuseas, vómitos, diarrea, malestar general) debe acudir a atención médica.



Eliminemos los criaderos

Eliminemos al mosquito Aedes en sus cuatro fases de reproducción:
Huevo, larva, pupa y mosquito adulto.



Juntos podemos lograrlo.