

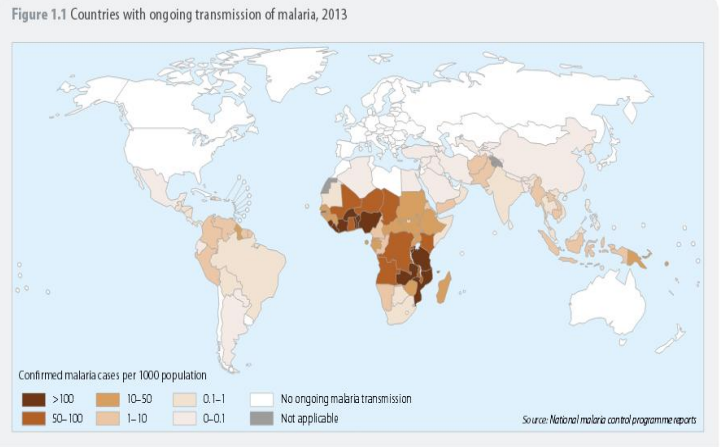
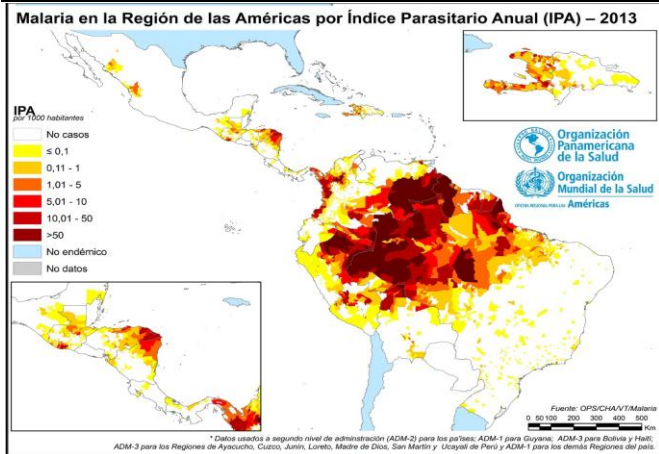


BOLETIN EPIDEMIOLÓGICO No 52 del 2015: MALARIA

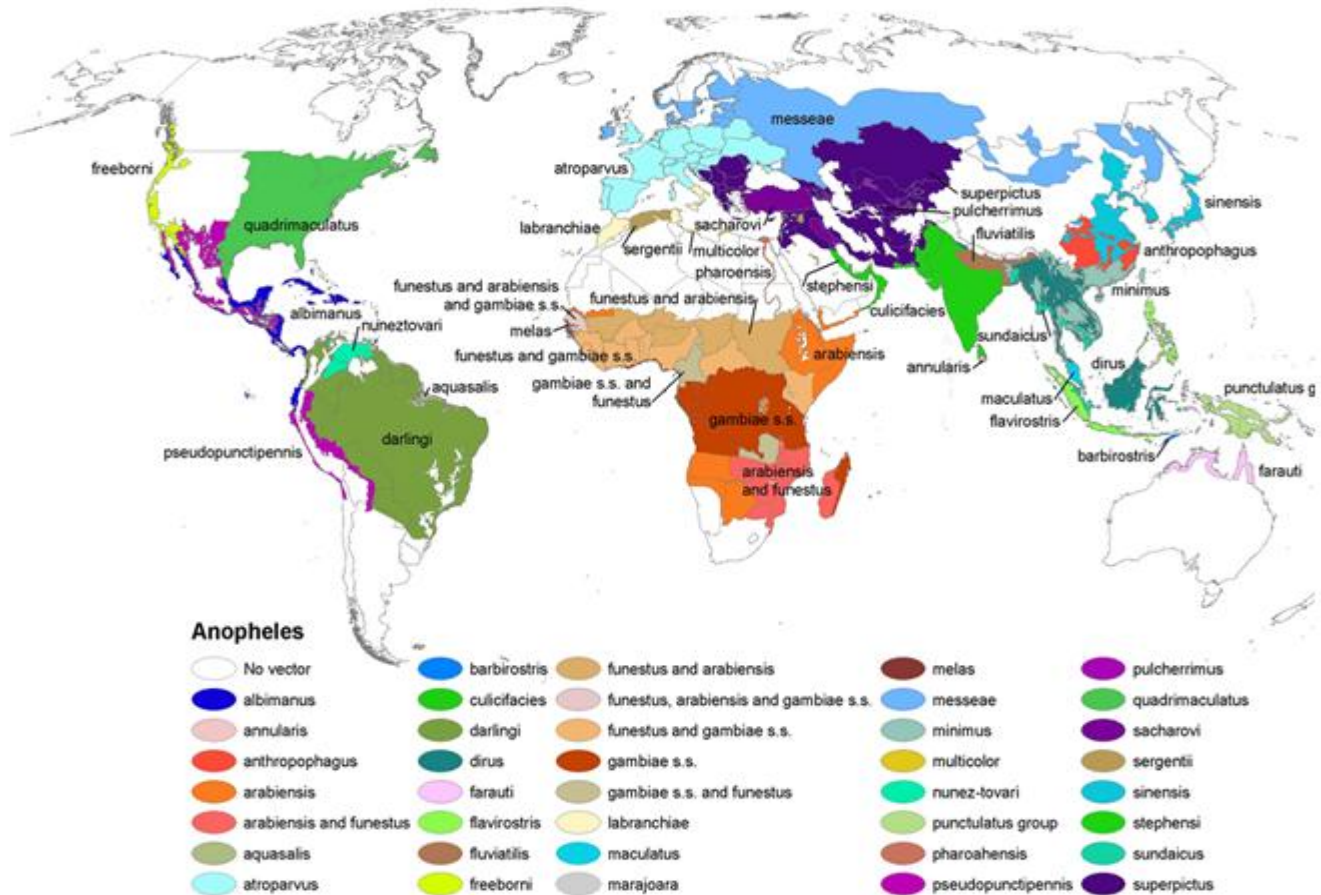
Fecha de Elaboración: 7 de junio 2016.

Elaborado: Dra. Lizbeth Cerezo

Revisado: Dra. Lourdes García / Licdo. Carlos Victoria/Licdo. Fernando Vizcaino



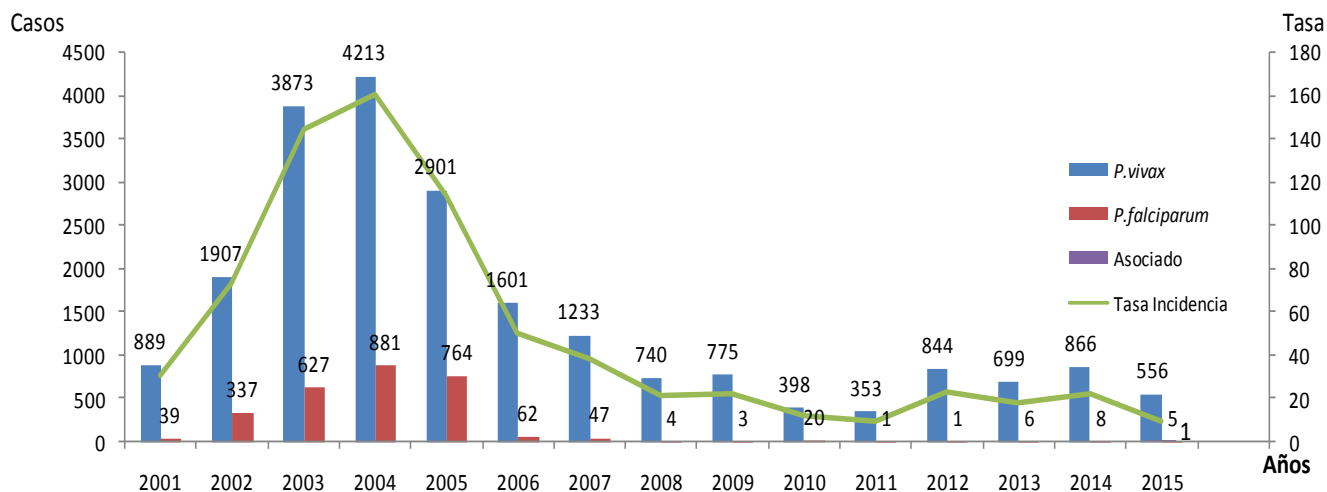
Distribución del mosquito Anopheles



Esta imagen es una obra de los [Centros para el Control y la Prevención de Enfermedades](#), parte de los [Departamento de Salud y Servicios Humanos](#) de los [Estados Unidos](#), adoptadas o realizados durante el desempeño de funciones oficiales de un empleado. Como una obra de los Estados Unidos del gobierno federal, la imagen es de [dominio público](#).

Gráfico N°1

Casos detectados y tasa de incidencia de paludismo según Plasmodium en Panamá 2001-2015

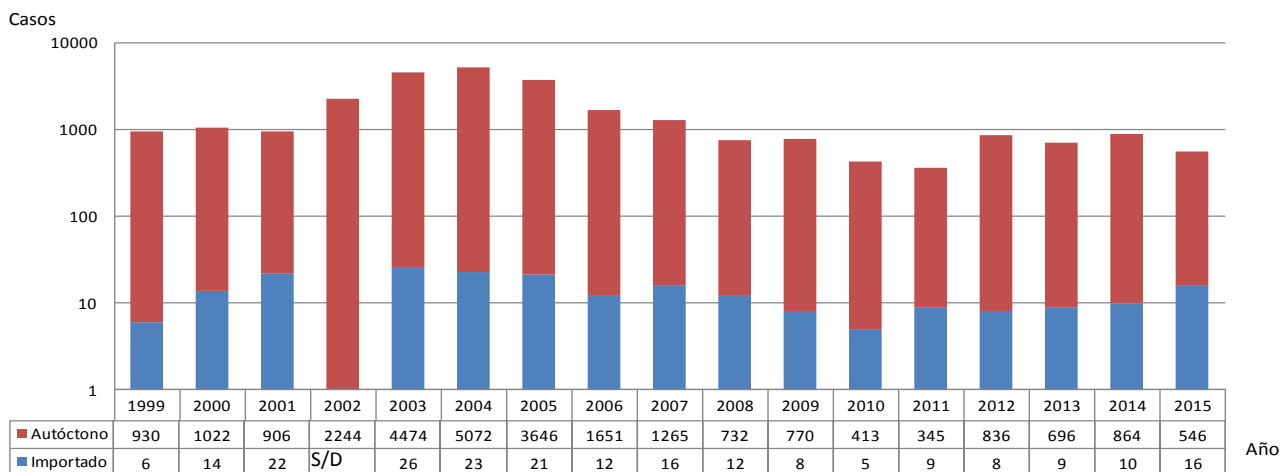


Fuente: departamento de control de vectores/MINSA Panamá

Desde el año 2011 no se registra casos autóctonos en el país de *P. falciparum*; los casos de este año son procedente de África , Asia y América del Sur.

Gráfico N°2

Casos de paludismo según origen, República de Panamá 1999-2015



Fuente: Departamento Nacional de Control de Vectores

AREAS DONDE PERSISTE TRANSMISIÓN DE MALARIA REPÚBLICA DE PANAMÁ AÑO 2015



Anopheles albimanus
Alimentándose

■ Focos Maláricos

Tabla No.1 Casos y tasas actuales de Malaria acumulados confirmados según, Región sanitaria, Rep. Panamá 2015

En la semana 52 se examinaron 801 muestras para hacer un cierre anual a nivel nacional de 64511 de muestras examinadas, resultando un acumulado 562 muestras positivas; 556 *P. vivax* (10 importados); 5 *P. falciparum* (importados) y 1 asociado (importado).

Región	Casos		Tasa
	Actuales	Acumulados	
Guna Yala	3	195	445.8
Darién	2	162	240.3
P. Este	1	153	111.7
Ngabe Bugle	1	36	16.7
Importados	0	16	0
Total País	7	562	13.8

En las 14 regiones de salud se captan, notifican y diagnostican casos.

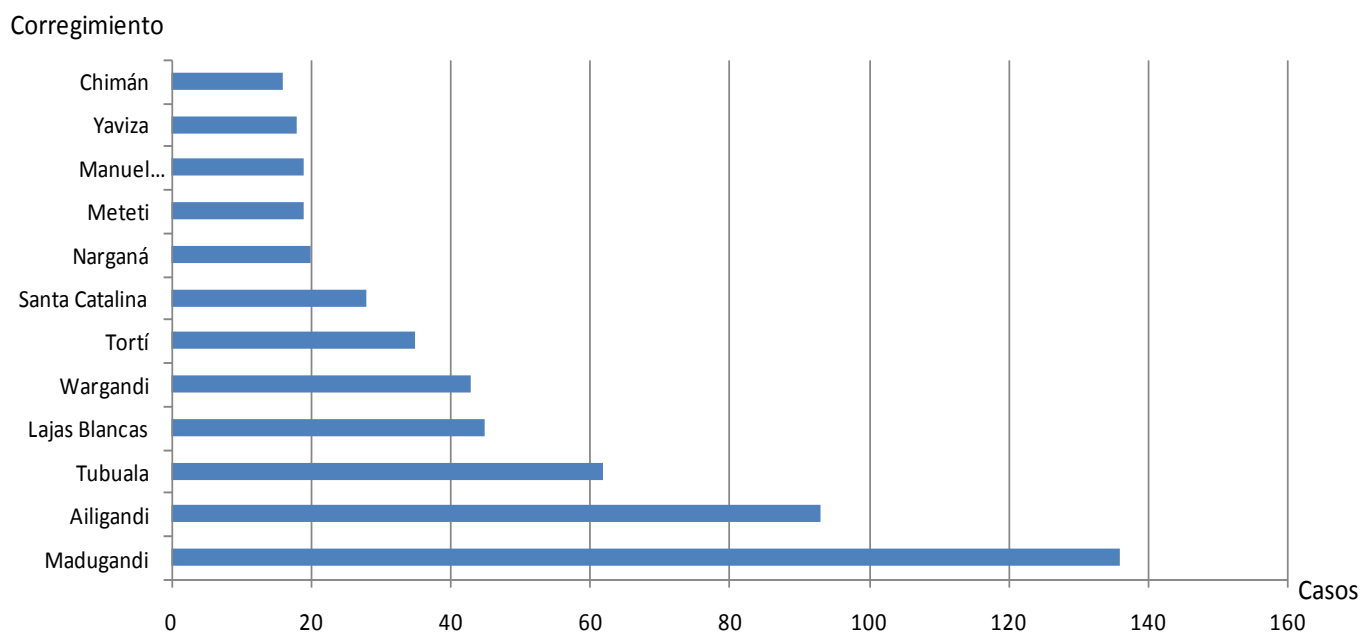
Fuente: Departamento Nacional de Control de Vectores/sección estadística

Tabla Nº2 Número de casos de malaria según región y corregimiento, Rep. Panamá, año 2015

Región	Corregimiento	casos
Guna Yala	Ailigandi	93
	Tubuala	62
	Narganá	20
Darién	Lajas Blancas	41
	Wargandi	43
	Meteti	19
	Yaviza	18
	Manuel Ortega	19
P. Este	Madugandi	136
	Tortí	35
	Chimán	16
Ngabe Buglé	Santa Catalina	28

Fuente: Departamento Nacional de Control de Vectores/sección estadística

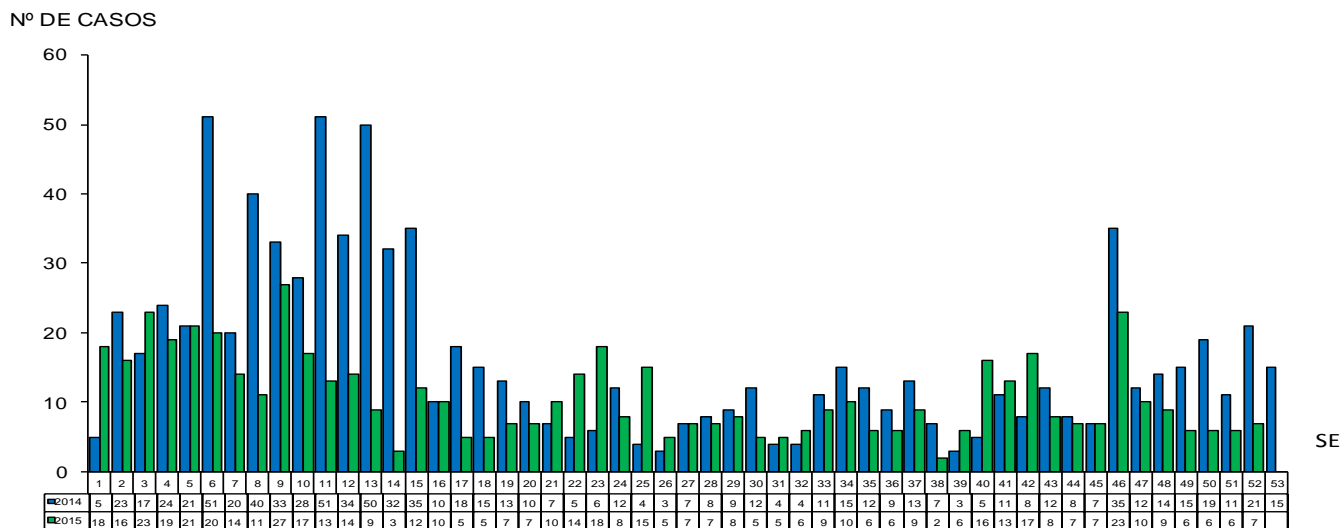
Gráfico Nº3 Distribución de malaria según corregimiento, Rep. Panamá, año 2015



Fuente: Departamento Nacional de Control de Vectores

Grafico Nº 4

REPÚBLICA DE PANAMÁ
 MINISTERIO DE SALUD
 DEPARTAMENTO DE CONTROL DE VECTORES
**CASOS DE MALARIA POR SEMANA EPIDEMIOLÓGICA, SEGÚN FECHA DE INICIO DE SÍNTOMA
 O TOMA DE MUESTRA SANGUÍNEA**
 AÑOS: 2014 - 2015

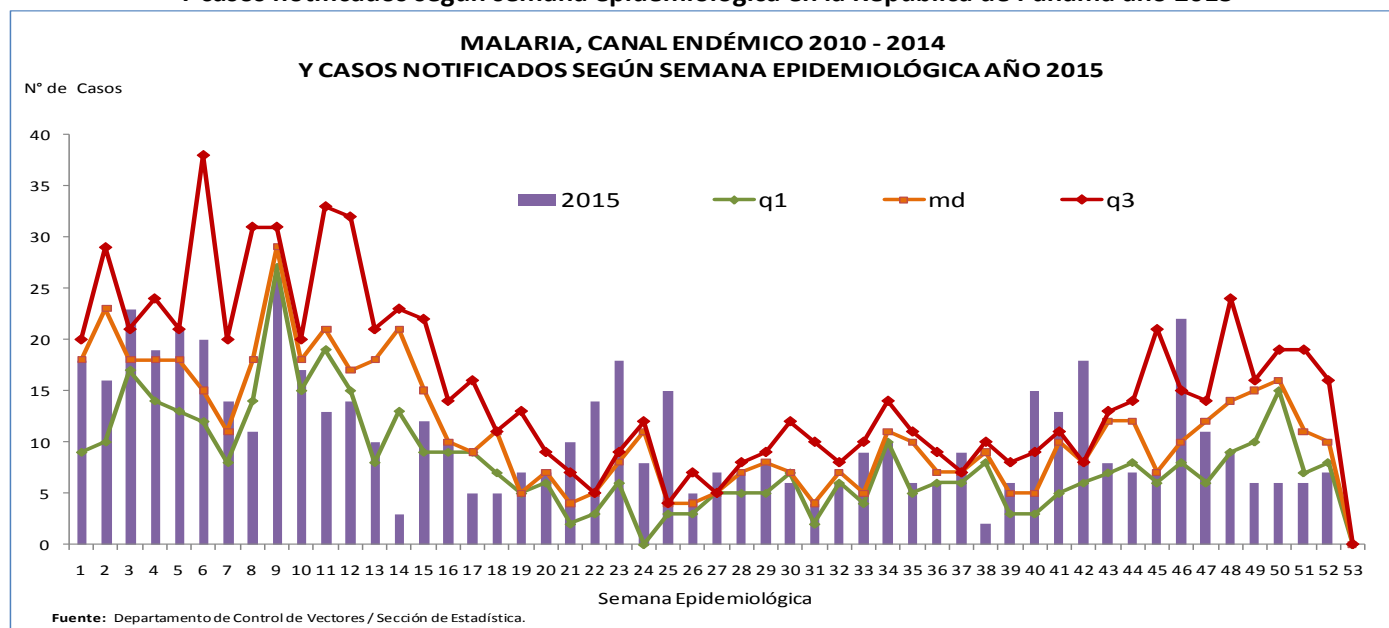


Fuente: Departamento Nacional de Control de Vectores

Para esta semana tenemos **297 casos menos** en comparación del año 2014

Grafico Nº5

Malaria, Canal Endémico 2010-2014
Y casos notificados según semana epidemiológica en la República de Panamá año 2015



Medidas de Prevención y eliminación

- Búsqueda activa de casos
- Abordaje integral de los casos sospechosos en la investigación de campo.
- Orientación a la comunidad sobre eliminación de focos.
- Aplicación de larvicidas en focos maláricos.
- Rociado intradomiciliar.
- Seguimiento de casos estrictamente
- Tratamiento estrictamente supervisado

Limitantes

- Barreras interculturales en las comarcas indígenas con mayor énfasis en la Guna.
- Dificultad en la adherencia al medicamento.
- Limitado recursos humanos y logísticos a las acciones antivectoriales.
- Áreas de maláricas ubicadas en áreas de difícil acceso, donde la cobertura de los servicios de salud en general es limitada.

Referencias bibliográficas

1. www.paho.org/paludismo
2. <http://es.wikipedia.org/wiki/Anopheles#mediaviewer/File:Anopheles-range-map.png>
<http://www.paho.org/hq/images/stories/AD/HSD/CD/Malaria/malaria-america-2013-web.jpg>