

Situación en las Américas

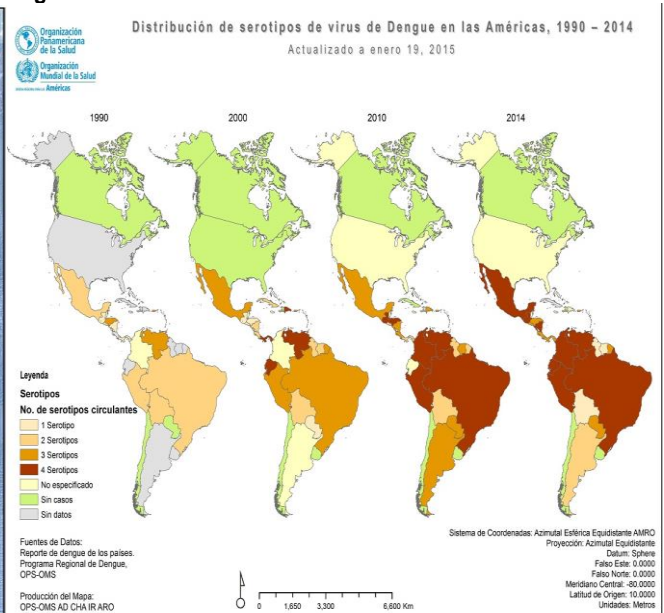
El dengue continúa siendo un problema de salud pública en la región de las Américas a pesar de los esfuerzos por parte de los Estados Miembros para contenerlo y mitigar el impacto de las epidemias. Es una enfermedad infecciosa sistémica y dinámica. La infección puede cursar en forma asintomática o expresarse con un espectro clínico amplio que incluye las expresiones graves y las no graves. Después del período de incubación, la enfermedad comienza abruptamente y pasa por tres fases: febril, crítica y de recuperación.

El dengue requiere abordarse como una única enfermedad con presentaciones clínicas diferentes que van de estados benignos hasta evolución clínica severa y desenlaces que causan la muertes.

Figura N°1



Figura N°2



Situación nacional

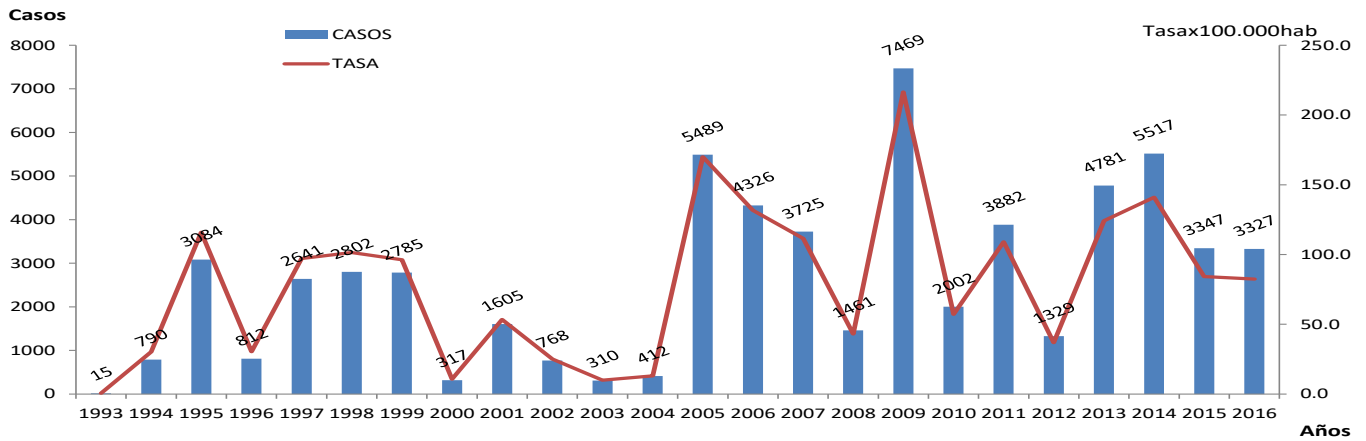
Este año se notificaron más de diez mil casos de los cuales se confirmaron 3327 (3069 por laboratorio y 246 por nexo epidemiológico) con una tasa de incidencia de 82 casos por 100 mil habitantes; La región más afectada y con mas casos es la de Bocas del Toro con 446 casos (718 casos) por 100mil habitantes seguido de la región de Kuna Yala con 238 casos (103 casos) por 100mil habitantes, y la región que menos registra es la de Ngabe Buglé. Desde la semana epidemiológica 31 se observa un aumento progresivo de casos hasta sobre pasar los casos esperados. (Ver gráfico N°1 y N°2 y tabla N°1)

La relación en sexo en 1:1, los casos según grupo de edad están en aumento teniendo el grupo mas afectado de 10 a 14 años con 96 casos por 100mil habitantes de ese grupo de edad. (Ver tabla N°2)

Los serotipos de dengue identificados en circulación son DENV1, DENV2 y DENV3, de estos el 60.2 % fueron de D2 y de este en el 34% en la región Metropolitana, el serotipo con menos frecuencia identificado es el D3, este en 3 regiones (Metropolitana, Guna Yala y San Miguelito) con mayor frecuencia en Guna Yala, el serotipo D4 tiene más de 10 años que no se detecta como autóctono. (Ver gráfico N°3 y figura N°3)

Se registraron 11 defunciones a nivel nacional, el 36% (4/11) se registró en la región de P. Norte y la mayoría de estas se registraron en el grupo de edad de 30 a 34 años con una letalidad de 0.44%, sin embargo la letalidad mas alta es en Veraguas teniendo la letalidad 1.0%; de estas 11 defunciones 2 se pudo determinar que fue el serotipo DENV1. (Ver tabla N°3)

Gráfico Nº 1 Número de casos de dengue y tasa de incidencia según año de ocurrencia en la República de Panamá-periodo 1993-2016



Fuente: Departamento de Epidemiología/Sección Estadística/ MINSA

En estas semanas se confirman y actualizan 430 casos de las regiones de San Miguelito/P. Norte (138), Bocas del Toro (77), P. Oeste (65), P. Metro (47), Coclé (36), Herrera (22), Los Santos (17), Guna Yala (14), Darién (8), Chiriquí (4) y Colón (2). Circulación activa en esta semana de virus Dengue 1.

Tabla No1. Número de Casos confirmados de dengue según región de salud en La República de Panamá, año 2016

REGIONES DE SALUD	CASOS CONFIRMADOS														CASOS SOSPECHOSOS				
	TOTAL		MASCULINO		FEMENINO		TIPO DE DENGUE				DEFUNIONES	CRITERIO DE CONFIRMACIÓN			SEROTIPO CIRCULANTE	CASOS SOSPECHOSOS			
	CASOS	TASAS 2/	CASOS	TASAS 2/	CASOS	TASAS 2/	TOTAL	SIN SIGNO DE ALARMA	CON SIGNO DE ALARMA	GRAVE		TOTAL	NEXO	LABORATORIO		TOTAL	SIN SIGNO DE ALARMA	CON SIGNO DE ALARMA	GRAVE
REPUBLICA	3327	82.4	1626	80.25	1701	84.6	3327	3069	244	14	11	3327	1134	2193		4557	4272	277	8
BOCAS DEL TORO	718	446.0	342	414.7	376	478.8	718	694	22	2	1	718	279	439	D-1	34	32	2	0
COCLE	206	79.4	97	73.3	109	85.8	206	201	5	0	0	206	54	152	D-1,2	96	96	0	0
COLON	20	7.1	6	4.2	14	10.1	20	20	0	0	0	20	3	17	D-1,2	34	23	11	0
CHIRIQUI	147	32.6	71	31.3	76	33.9	147	133	13	1	1	147	10	137	D-2	58	56	2	0
DARIEN	148	220.6	79	218.5	69	223.0	148	139	9	0	0	148	45	103	D-1,2	35	29	5	1
HERRERA	78	65.9	35	59.0	43	72.9	78	76	2	0	0	78	10	68	D-1,2	37	36	1	0
LOS SANTOS	60	63.0	29	60.5	31	65.5	60	57	3	0	0	60	3	57	D-1,2	13	13	0	0
PESTE	176	128.3	95	126.7	81	130.3	176	166	10	0	0	176	78	98	D-2	189	175	14	0
POESTE	423	74.9	215	75.4	208	74.3	423	384	36	3	1	423	205	218	D-1,2	1282	1229	51	2
PNORTE	219	84.5	112	86.6	107	82.5	219	188	27	4	4	219	63	156		544	511	31	2
METRO	536	68.0	249	65.0	287	70.9	536	488	46	2	2	536	150	386	D-1,2,3	1277	1186	90	1
SANMGTO	430	119.4	226	128.4	204	110.8	430	368	61	1	1	430	181	249	D-1,2,3	832	770	60	2
VERAGUAS	61	24.9	40	31.4	21	17.8	61	53	7	1	1	61	26	35	D-1	44	37	7	0
KUNA YALA	103	238.0	28	133.5	75	336.4	103	101	2	0	0	103	26	77	D-2,3	78	76	2	0
NGOBE BUGLE	2	1.0	2	2.0	0	0.0	2	1	1	0	0	2	1	1		4	3	1	0

JUNTOS PODEMOS ACABAR CON EL DENGUE

1/ Hasta la Semana Epidemiológica Nº 52 (FINAL) 2/ Tasa por 100,000 Habitantes

FUENTE: MINSA/Departamento de Epidemiología/Sección de Estadística/Bases de Datos.

Tabla No2. Número de Casos confirmados y tasa de incidencia de dengue según grupo de edad y región de salud en La República de Panamá, año 2016

REGION DE SALUD	TOTAL		< 1 AÑO		1 A 4		5 A 9		10 A 14		15 A 19		20 A 24		25 - 34		35 A 49		50 A 59		60 A 64		65 Y MÁS	
	CASOS	TASAS	CASOS	TASAS	CASOS	TASAS	CASOS	TASAS	CASOS	TASAS	CASOS	TASAS	CASOS	TASAS	CASOS	TASAS	CASOS	TASAS	CASOS	TASAS	CASOS	TASAS	CASOS	TASAS
REPUBLICA	3327	82.4	43	57.8	130	43.9	197	54.2	348	96.6	411	117.5	288	87.9	559	90.9	731	90.2	316	81.4	107	78.3	197	62.6
BOCAS DEL TORO	718	446.0	5	109.0	23	129.3	34	184.7	75	400.2	105	821.2	59	416.6	128	545.2	173	684.0	62	584.1	22	710.1	32	563.6
COCLE	206	79.4	1	21.2	4	21.4	10	42.0	20	83.9	25	99.8	17	70.8	25	81.8	52	117.3	27	116.5	10	114.9	15	64.8
COLON	20	7.1	0	0.0	1	4.1	1	3.6	2	7.2	3	11.4	1	4.3	4	9.5	7	13.5	1	4.1	0	0.0	0	0.0
CHIRIQUI	147	32.4	3	34.6	9	28.0	8	14.0	9	21.1	17	41.8	16	43.4	29	46.8	29	36.7	13	28.3	2	11.7	14	32.4
DARIEN	148	220.6	2	123.2	1	16.2	8	108.8	10	135.8	24	316.8	24	338.5	32	316.1	23	255.0	15	327.4	2	105.9	7	159.6
HERRERA	78	65.9	0	0.0	3	47.6	4	40.9	6	81.4	8	79.4	9	93.7	9	50.1	18	83.4	11	83.8	4	73.8	6	41.7
LOS SANTOS	60	63.0	1	92.5	0	0.0	1	14.9	7	104.2	5	70.1	3	42.6	11	81.0	18	97.9	6	51.7	3	60.5	5	34.9
PESTE	176	128.3	0	0.0	12	105.5	9	70.7	16	125.7	21	180.2	21	182.0	27	110.9	35	117.8	23	222.7	3	95.8	9	128.5
POESTE	423	74.9	7	72.8	11	27.7	25	53.8	48	103.3	55	124.7	26	60.1	71	83.1	98	73.5	35	61.5	18	98.9	29	75.2
PNORTE	219	84.5	3	68.3	10	59.3	20	83.4	37	154.3	30	127.3	15	77.9	32	76.8	43	67.7	18	72.6	7	99.0	4	32.4
METRO	536	68.0	12	101.4	35	78.9	26	46.6	47	84.2	49	83.8	45	77.3	104	82.8	120	63.1	56	63.1	8	26.4	34	50.2
SANMGTO	430	68.4	6	108.9	16	71.2	39	143.4	58	205.9	53	198.0	36	138.9	64	116.0	78	93.2	33	81.9	19	130.1	30	98.0
VERAGUAS	61	24.9	0	0.0	2	10.9	4	18.8	6	25.1	3	12.8	3	13.5	9	23.7	18	50.6	6	27.2	5	53.0	5	20.3
KUNA YALA	103	238.0	3	233.3	3	63.7	10	183.9	9	165.5	12	239.5	13	288.5	13	241.5	19	493.5	10	372.7	4	341.8	7	180.9
NGOBE BUGLE	2	1.0	0	0.0	0	0.0	0	0.0	0	0.0	1	4.4	0	0.0	1	3.4	0	0.0	0	0.0	0	0.0	0	0.0

JUNTOS PODEMOS ACABAR CON EL DENGUE

1/ Hasta la Semana Epidemiológica Nº 52(Final). 2/ Tasa por 100,000 Habitantes
FUENTE: MINSA/Departamento de Epidemiología/Sección de Estadística/Bases de Datos.

Tabla N°3 Número de defunciones y porcentaje de letalidad de dengue según región sanitaria en Panamá, 2016

Región de Salud	Defunciones	% Letalidad
Bocas del Toro	1	0.1
Coclé	0	0.0
Colón	0	0.0
Chiriquí	1	0.7
Darién	0	0.0
Herrera	0	0.0
Los Santos	0	0.0
Panamá Este	0	0.0
Panamá Oeste	1	0.1
Panamá Norte	4	0.5
Metropolitana	2	0.1
San Miguelito	1	0.1
Veraguas	1	1.0
Guna Yala	0	0.0
Ngöbe Bugle	0	0.0
TOTAL	11	0.14

Fuente: Departamento Nacional de Epidemiología/sección estadística/MINSA Panamá

Gráfico N°2

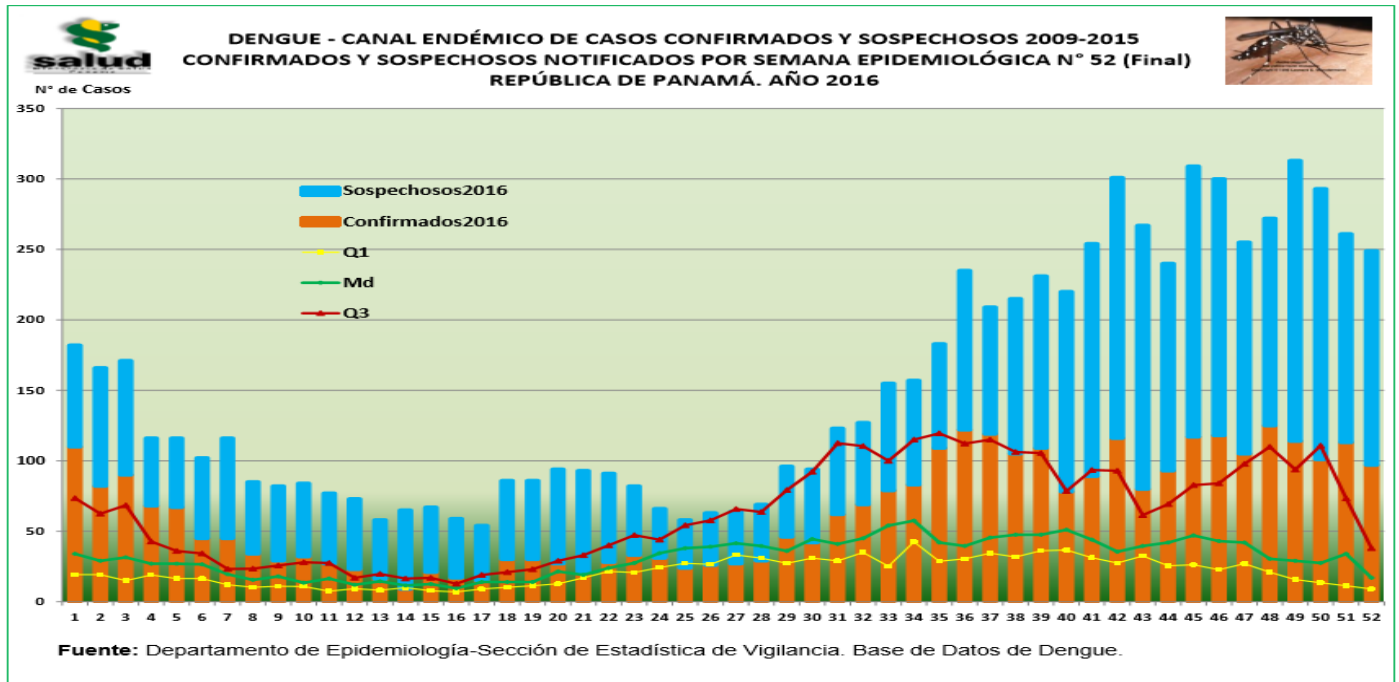
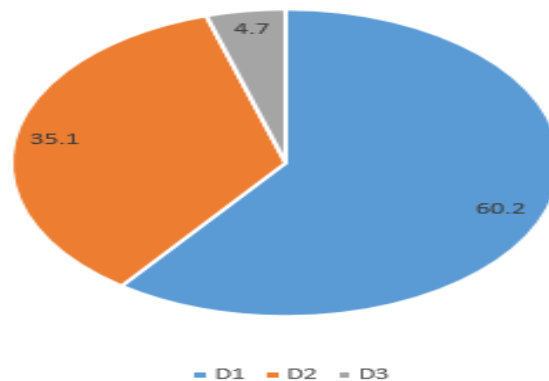


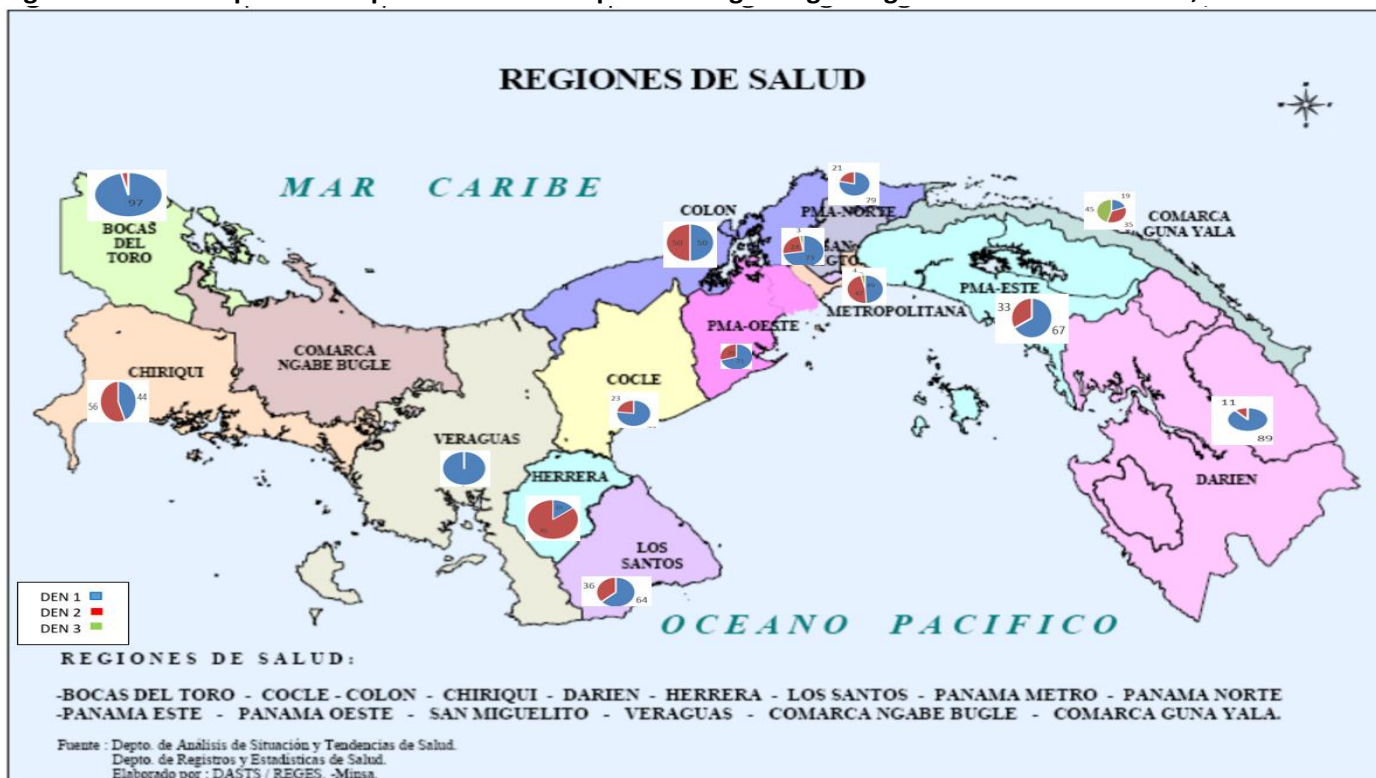
Gráfico N°3

Porcentaje de serotipo de dengue detectado en Panamá, 2016



Fuente: ICGES/LCRSP

Figura N°1 Proporción de pruebas con serotipos de dengue según región sanitaria en Panamá, 2016



Fuente: ICGES/sección de virología

Recomendación:

Para todas las personas que residen en la República de Panamá, se les solicita el apoyo en la concientización de la eliminación de todos los criaderos del mosquito alrededor y dentro de nuestras viviendas; si realizamos esto eliminamos la transmisión del dengue, zika y chikungunya; hazlo por tu familia.

- Lo que puede hacer para controlar los mosquitos afuera de su casa

- **Una vez a la semana**, vacíe, restriegue, dé vuelta, cubra o tire cualquier elemento que acumule agua como neumáticos, cubetas, macetas, juguetes, piscinas, bebederos de mascotas, platos de macetas y contenedores de basura. Los mosquitos ponen sus huevos cerca del agua.
 - Tape bien los recipientes para almacenar agua (cubetas, cisternas, barriles para recoger agua de lluvia) para que los mosquitos no puedan entrar para poner los huevos.
 - Para los recipientes sin tapa, use una malla metálica con orificios más pequeños que el tamaño de un mosquito adulto.
 - Use larvicidas para tratar recipientes grandes de agua que no se usan para beber y que no se pueden tapar ni vaciar.
- **Use un insecticida en atomizador para interiores** formulado para matar los mosquitos en las áreas donde descansan.
 - Los mosquitos descansan en áreas húmedas y oscuras como debajo de los muebles de jardín o debajo del cobertizo o en el garaje. Cuando use insecticidas, siempre siga las instrucciones de las etiquetas.
- **Si tiene un pozo séptico**, repare las grietas o las ranuras. Tape las ventilaciones abiertas o las tuberías. Use una malla metálica con orificios más pequeños que el tamaño de un mosquito adulto.

-Lo que puede hacer para controlar los mosquitos dentro de su casa

- **Instale o repare, o bien use mosquiteros en puertas y ventanas.** No deje las puertas abiertas.

- **Use el aire acondicionado** cuando sea posible.
- **Una vez a la semana**, vacíe, restriegue, dé vuelta, cubra o tire cualquier elemento que acumule agua como floreros y platos de macetas. Los mosquitos ponen sus huevos cerca del agua.
- **Matar los mosquitos dentro de su casa.** Use un vaporizador de interiores para insectos o un insecticida en atomizador para interiores para matar los mosquitos y tratar las áreas donde descansan. Estos productos hacen efecto de inmediato y es posible que sea necesario volver a aplicarlos. Cuando use insecticidas, siempre siga las instrucciones de las etiquetas. Si usa solo insecticidas, no mantendrá su casa libre de mosquitos.
 - Los mosquitos descansan en áreas húmedas y oscuras como debajo de la tina de lavar, en clósets, debajo de los muebles o en el cuarto de lavado.

Bibliografía

1. <http://www.paho.org/hq/images/stories/AD/HSD/CD/Dengue/2014-cha-distribucion-virus-dengue-53.jpg>



Eliminemos los criaderos