



BOLETIN EPIDEMIOLÓGICO No 50: MALARIA

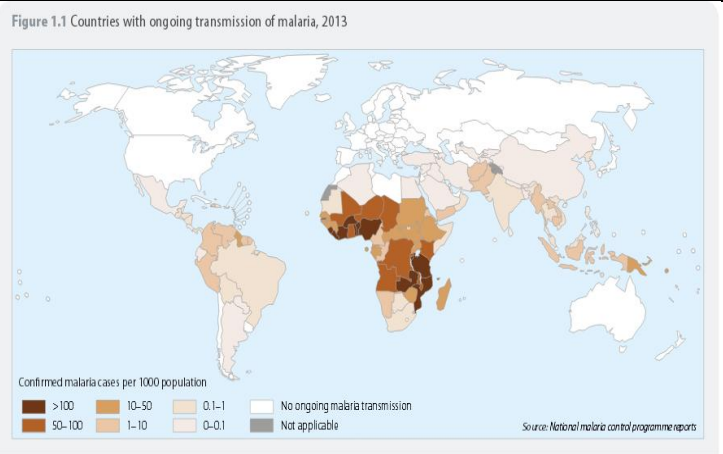
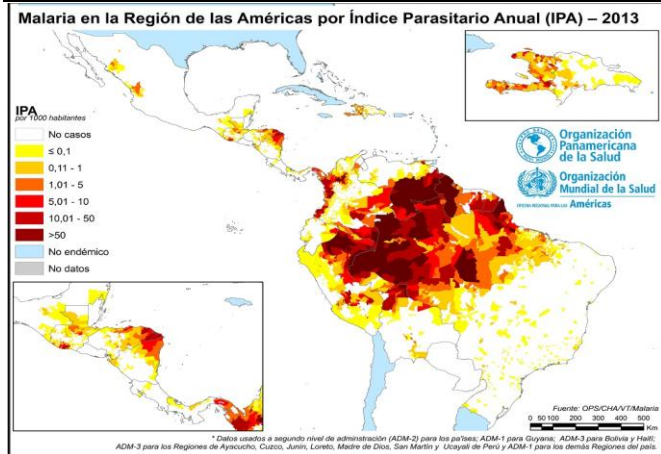
Fecha de Elaboración: 22 de diciembre de 2015

Elaborado: Dra. Lizbeth Cerezo

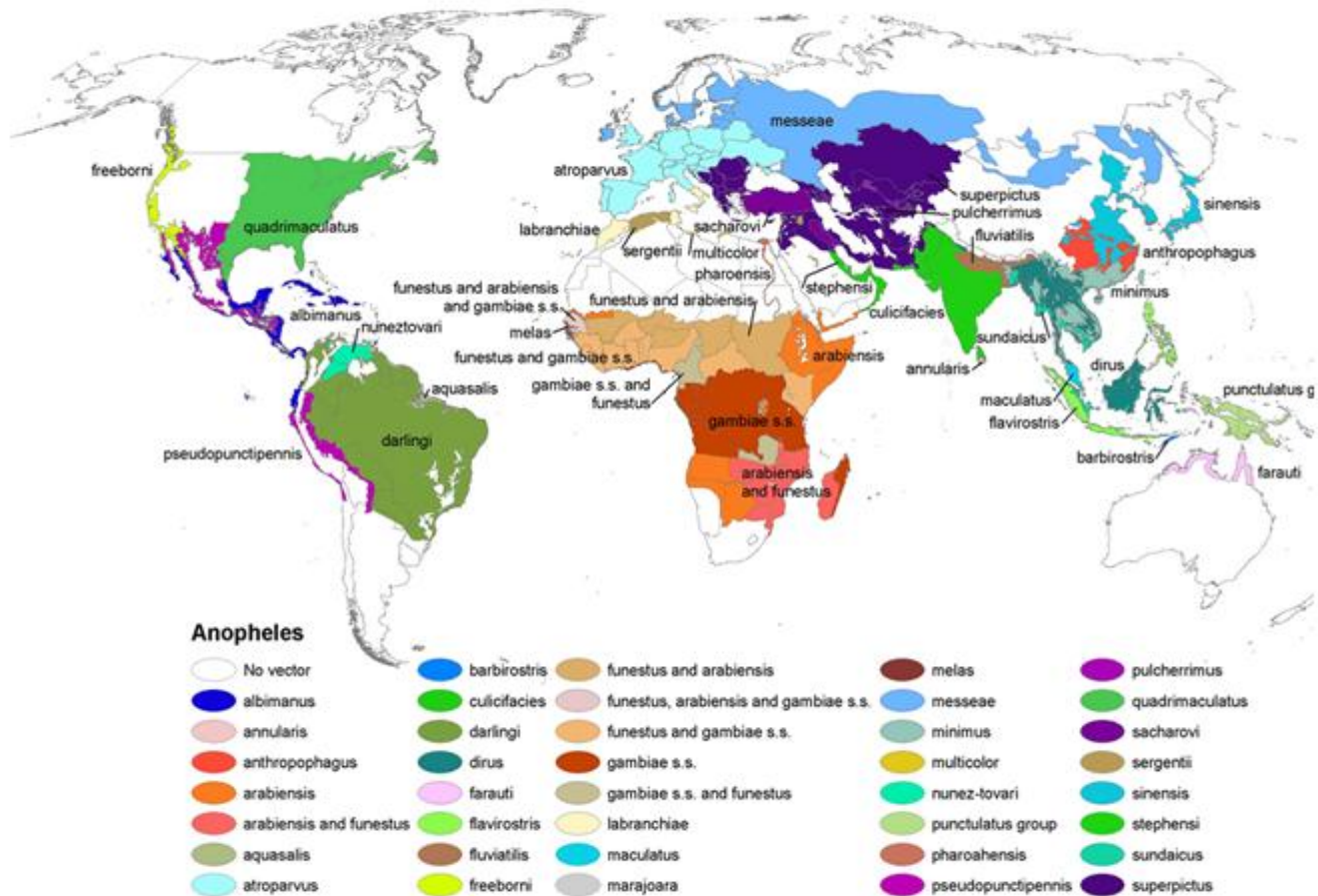
Revisado: Dra. Lourdes García / Licdo. Carlos Victoria/Licdo. Fernando Vizcaino

Semana: No. 50

13 al 19 de diciembre de 2015



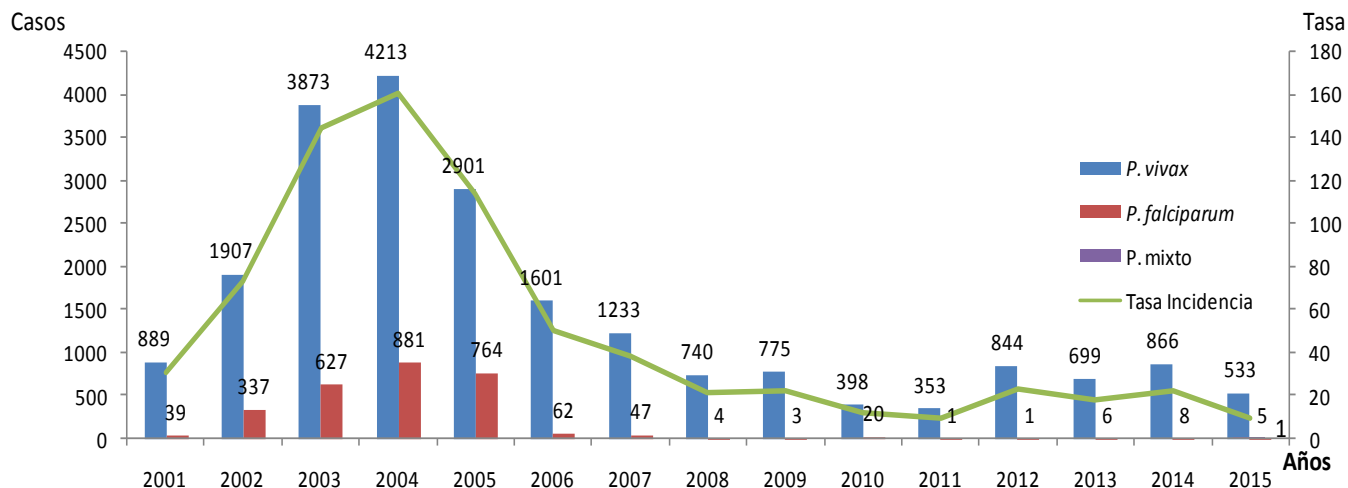
Distribución del mosquito Anopheles



Esta imagen es una obra de los [Centros para el Control y la Prevención de Enfermedades](#), parte de los [Departamento de Salud y Servicios Humanos](#) de los [Estados Unidos](#), adoptadas o realizados durante el desempeño de funciones oficiales de un empleado. Como una obra de los Estados Unidos del gobierno federal, la imagen es de [dominio público](#).

Grafico N°1

Casos detectados y tasa de incidencia de paludismo según Plasmodium en Panamá 2001-2015 sem 50

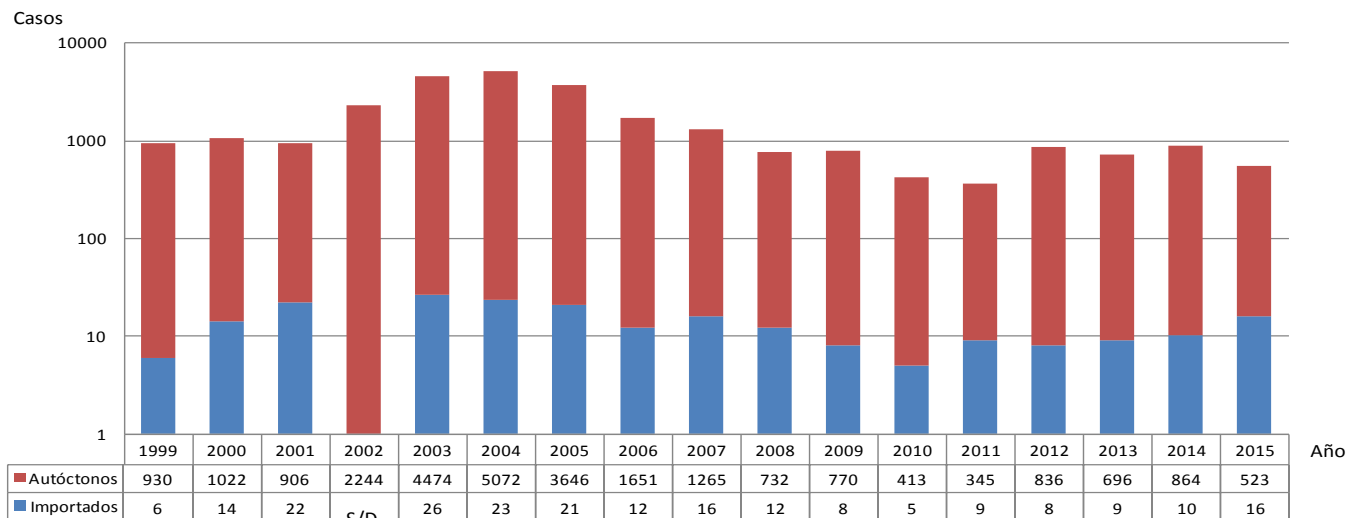


Fuente: departamento de control de vectores/MINSA Panamá

Desde el año 2011 no se registra casos autóctonos en el país de *P. falciparum*; los casos de este año son procedente de África, Asia y América del Sur.

Grafico N°2

Casos de paludismo según origen, República de Panamá 1999-2015 (sem50)



Fuente: Departamento Nacional de Control de Vectores

**AREAS DONDE PERSISTE TRANSMISIÓN DE MALARIA
REPÚBLICA DE PANAMÁ
AÑO 2015**



Anopheles albimanus
Alimentándose

■ Focos Maláricos

Número de casos actuales y acumulados confirmados de malaria según región de salud en Panamá 2015 (SEM 50)

Región	Casos		Tasa
	Actuales	Acumulados	
Guna Yala	0	183	412.8
Darién	0	157	238.8
P. Este	0	150	109.2
Ngabe Bugle	0	33	16.7
Importados	0	16	0
Total País	0	539	13.3

En esta semana se examinaron 1504 muestras para hacer un total a nivel nacional de 63250 de muestras examinadas, resultando un acumulado 539 muestras positivas; 533 *P. vivax* (10 importados); 5 *P. falciparum* (importados) y 1 asociado (importado).

En esta semana no se registran casos; se actualizan 9 casos las semanas 47 (3), 48 (4) y 49 (2) de la región de G. Yala (7) y P. Este (2).

En las 14 regiones de salud se captan, notifican y diagnostican casos.

Fuente: Departamento Nacional de Control de Vectores/sección estadística

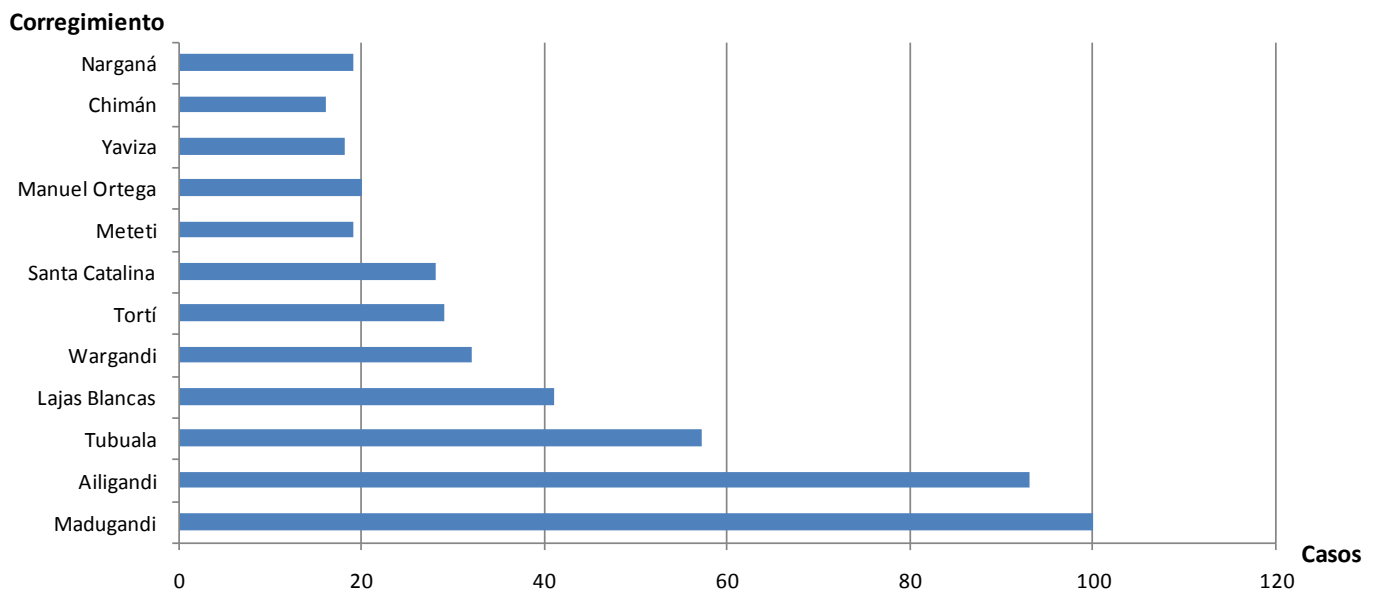
Tabla N°2 Número de casos de malaria según corregimiento con mayor número de casos (sem 50)

Región	Corregimiento	casos
Guna Yala	Ailigandi	93
	Tubualla	57
	Narganá	19
Darién	Lajas Blancas	41
	Wargandi	32
	Meteti	19
	Yaviza	18
	Manuel Ortega	20
P. Este	Madugandi	100
	Tortí	29
	Chimán	16
Ngabe Buglé	Santa Catalina	28

Fuente: Departamento Nacional de Control de Vectores/sección estadística

Grafico N°3

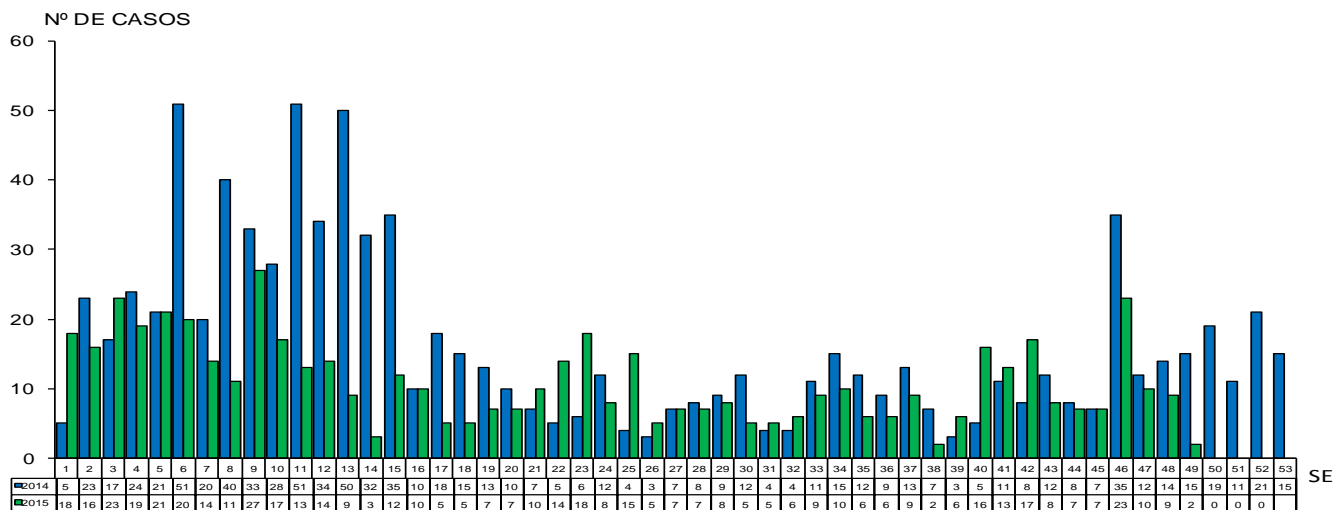
Número de casos de malaria según corregimiento con mayor número de casos (sem 50)



Fuente: Departamento Nacional de Control de Vectores

Grafico N° 4

REPÚBLICA DE PANAMÁ
 MINISTERIO DE SALUD
 DEPARTAMENTO DE CONTROL DE VECTORES
**CASOS DE MALARIA POR SEMANA EPIDEMIOLÓGICA, SEGÚN FECHA DE INICIO DE SÍNTOMA
 O TOMA DE MUESTRA SANGUÍNEA**
 AÑOS: 2014 - 2015

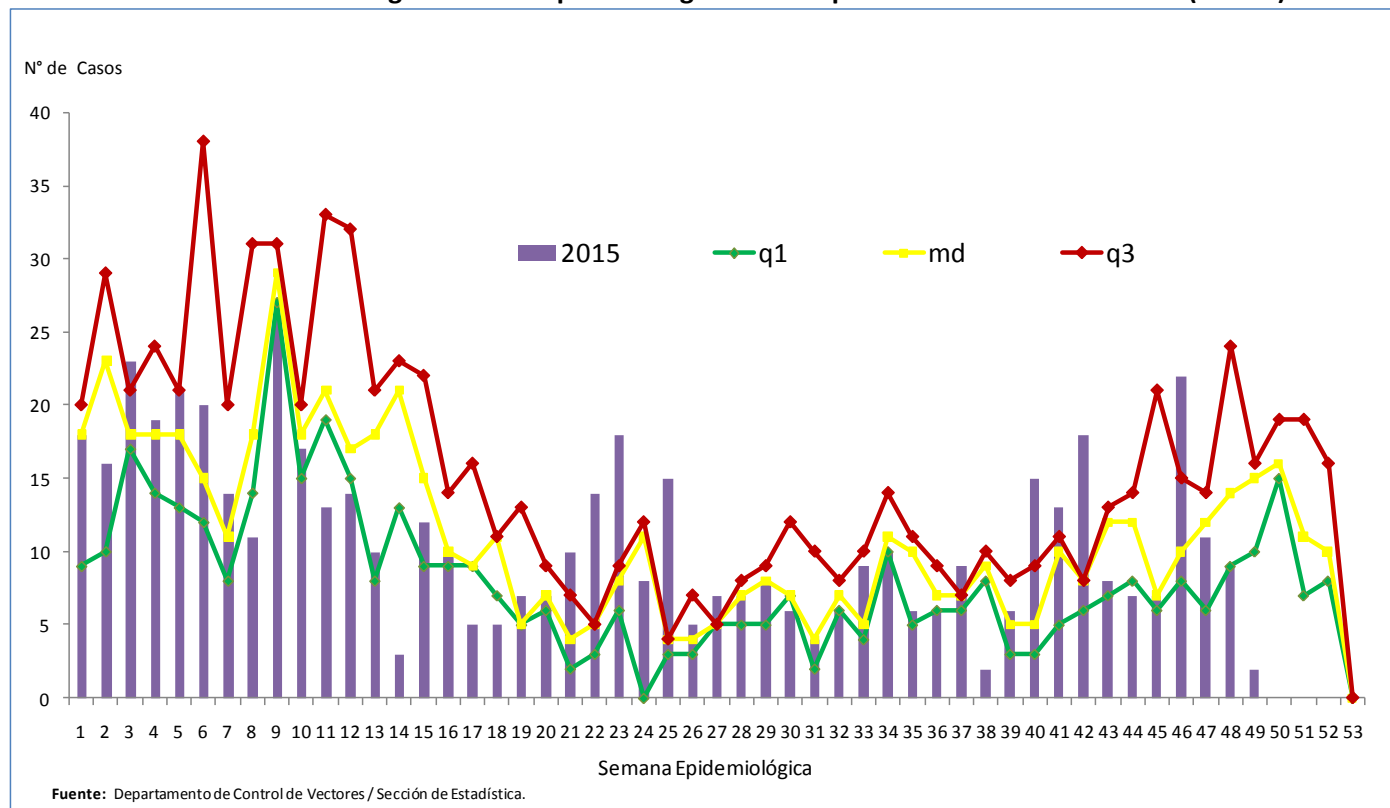


Fuente: Departamento Nacional de Control de Vectores

Para esta semana tenemos **288 casos menos** en comparación del año 2014

Grafico N°5

Malaria, Canal Endémico 2010-2014
Y casos notificados según semana epidemiológica en la República de Panamá año 2015 (sem50)



Medidas de Prevención y eliminación

- Búsqueda activa de casos
- Abordaje integral de los casos sospechosos en la investigación de campo.
- Orientación a la comunidad sobre eliminación de focos.
- Aplicación de larvicidas en focos maláricos.
- Rociado intradomiciliar.
- Seguimiento de casos estrictamente
- Tratamiento estrictamente supervisado

Limitantes

- Barreras interculturales en las comarcas indígenas con mayor énfasis en la Guna.
- Dificultad en la adherencia al medicamento.
- Limitado recursos humanos y logísticos a las acciones antivectoriales.
- Áreas de maláricas ubicadas en áreas de difícil acceso, donde la cobertura de los servicios de salud en general es limitada.

Referencias bibliográficas

1. www.paho.org/paludismo
2. <http://es.wikipedia.org/wiki/Anopheles#mediaviewer/File:Anopheles-range-map.png>
<http://www.paho.org/hq/images/stories/AD/HSD/CD/Malaria/malaria-america-2013-web.jpg>