



**BOLETIN EPIDEMIOLÓGICO No 49: MALARIA**

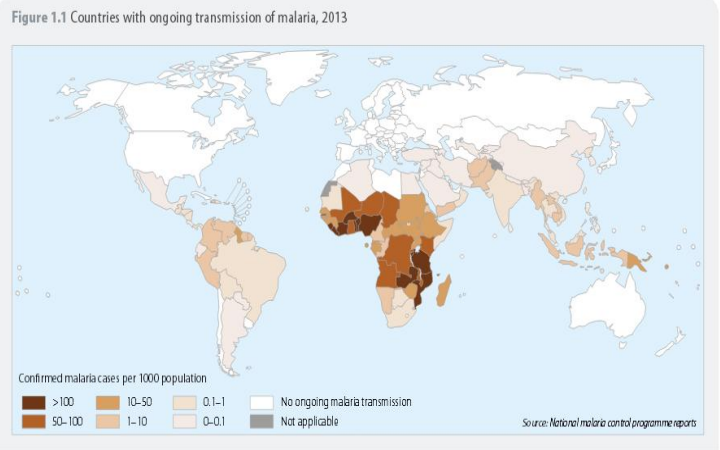
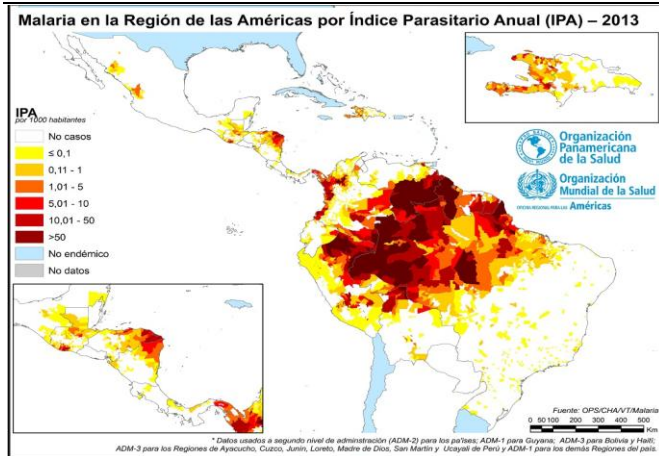
Fecha de Elaboración: 22 de diciembre de 2015

Elaborado: Dra. Lizbeth Cerezo

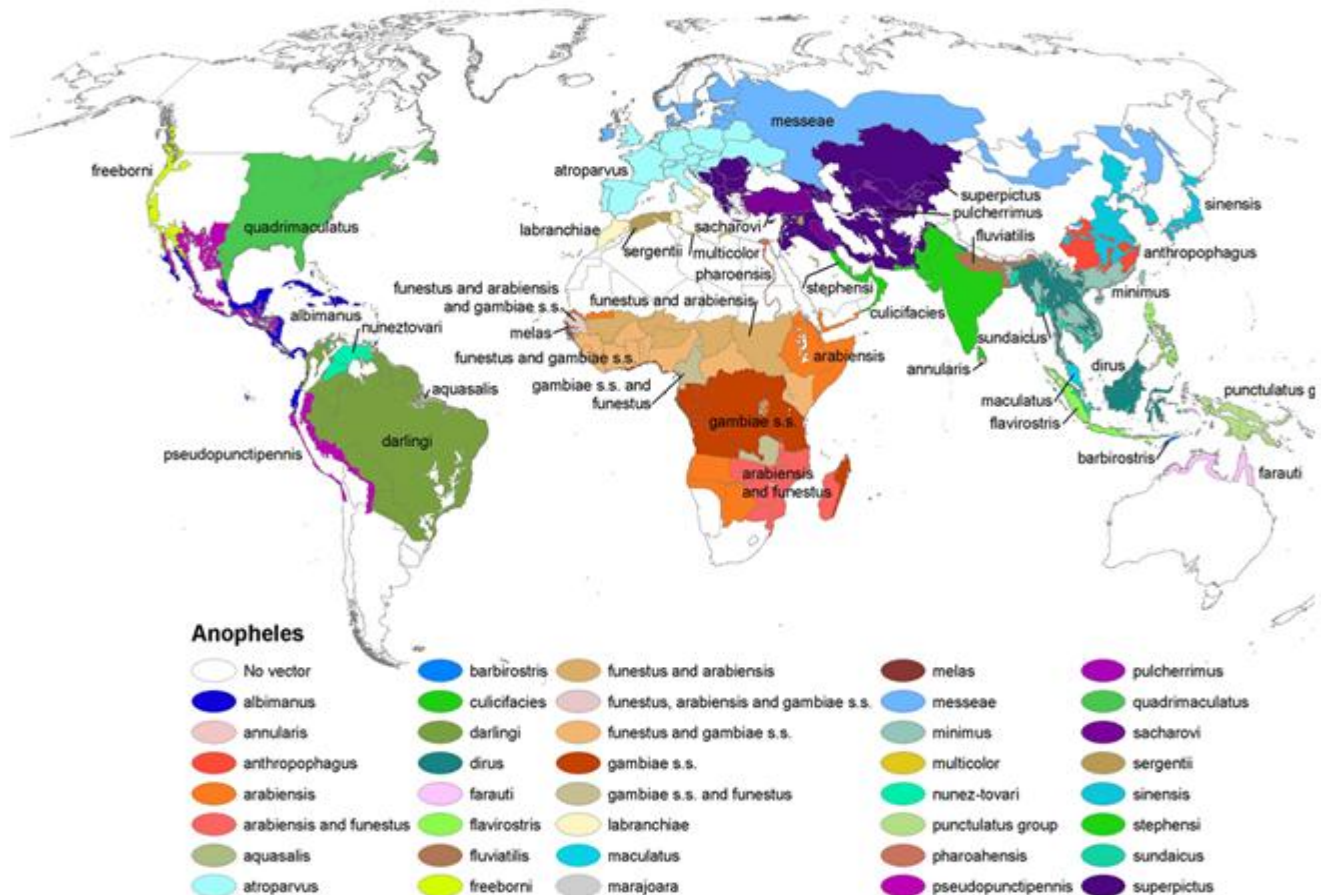
Revisado: Dra. Lourdes García / Licdo. Carlos Victoria/Licdo. Fernando Vizcaino

Semana: No. 49

5 al 12 de diciembre de 2015



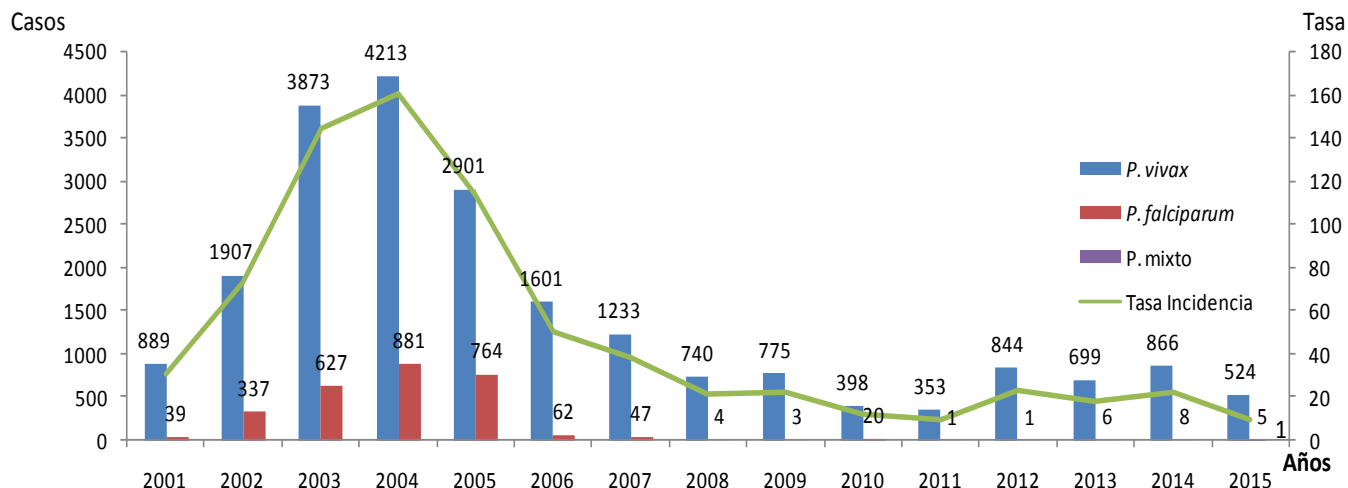
**Distribución del mosquito Anopheles**



Esta imagen es una obra de los [Centros para el Control y la Prevención de Enfermedades](#), parte de los [Departamento de Salud y Servicios Humanos](#) de los [Estados Unidos](#), adoptadas o realizados durante el desempeño de funciones oficiales de un empleado. Como una obra de los Estados Unidos del gobierno federal, la imagen es de [dominio público](#).

### Gráfico N°1

Casos detectados y tasa de incidencia de paludismo según Plasmodium en Panamá 2001-2015 sem 49

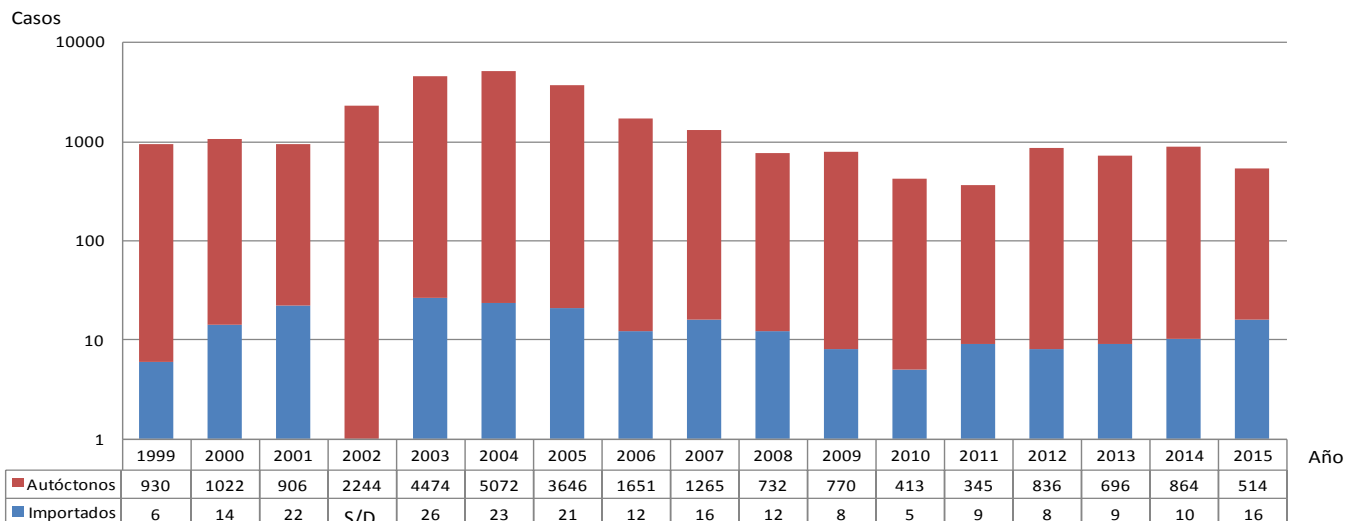


Fuente: departamento de control de vectores/MINSA Panamá

Desde el año 2011 no se registra casos autóctonos en el país de *P. falciparum*; los casos de este año son procedente de África, Asia y América del Sur.

### Gráfico N°2

Casos de paludismo según origen, República de Panamá 1999-2015 (sem49)



Fuente: Departamento Nacional de Control de Vectores

### AREAS DONDE PERSISTE TRANSMISIÓN DE MALARIA REPÚBLICA DE PANAMÁ AÑO 2015



Anopheles albimanus Alimentándose

Focos Maláricos

**Número de casos actuales y acumulados confirmados de malaria según región de salud en Panamá 2015 (SEM 49)**

Región	Casos		Tasa
	Actuales	Acumulados	
Guna Yala	0	176	412.8
Darién	0	157	238.8
P. Este	0	148	109.2
Ngabe Bugle	0	33	16.7
Importados	0	16	0
<b>Total País</b>	<b>0</b>	<b>530</b>	<b>13.3</b>

En esta semana se examinaron 1254 muestras para hacer un total a nivel nacional de 61741 de muestras examinadas, resultando un acumulado 530 muestras positivas; 524 *P. vivax* (10 importados); 5 *P. falciparum* (importados) y 1 asociado (importado).

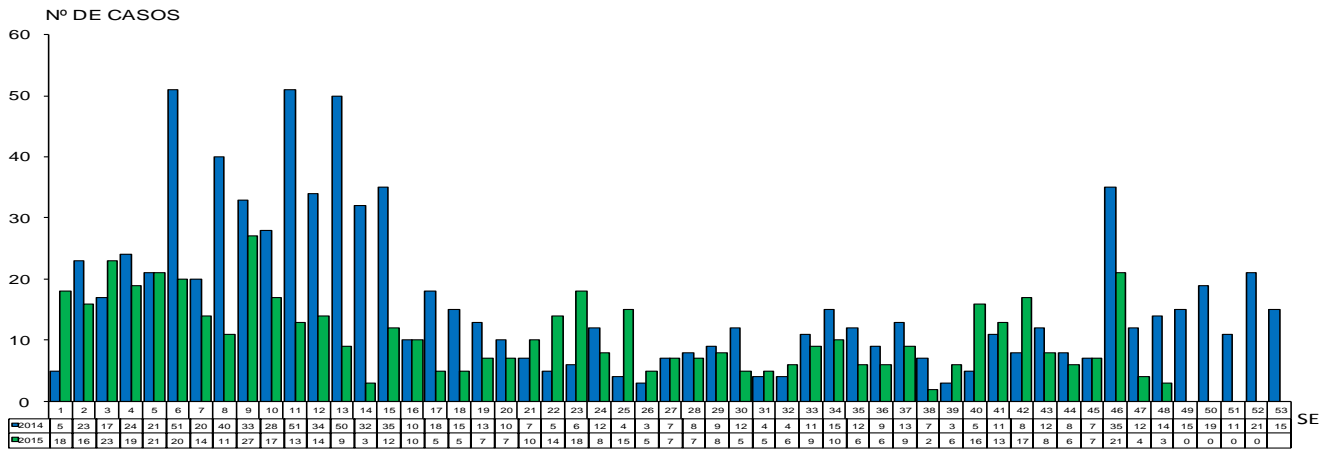
En esta semana no se registran casos; se actualizan 8 casos las semanas 44 (1), 46 (2), 47 (3) y 48 (2) de la región de G. Yala (3), Darién (2) y N. Bugle (3).

En las 14 regiones de salud se captan, notifican y diagnostican casos.

Fuente: Departamento Nacional de Control de Vectores/sección estadística

**Grafico Nº 3**

REPÚBLICA DE PANAMÁ  
MINISTERIO DE SALUD  
DEPARTAMENTO DE CONTROL DE VECTORES  
CASOS DE MALARIA POR SEMANA EPIDEMIOLÓGICA, SEGÚN FECHA DE INICIO DE SÍNTOMA  
O TOMA DE MUESTRA SANGUÍNEA  
AÑOS: 2014 - 2015

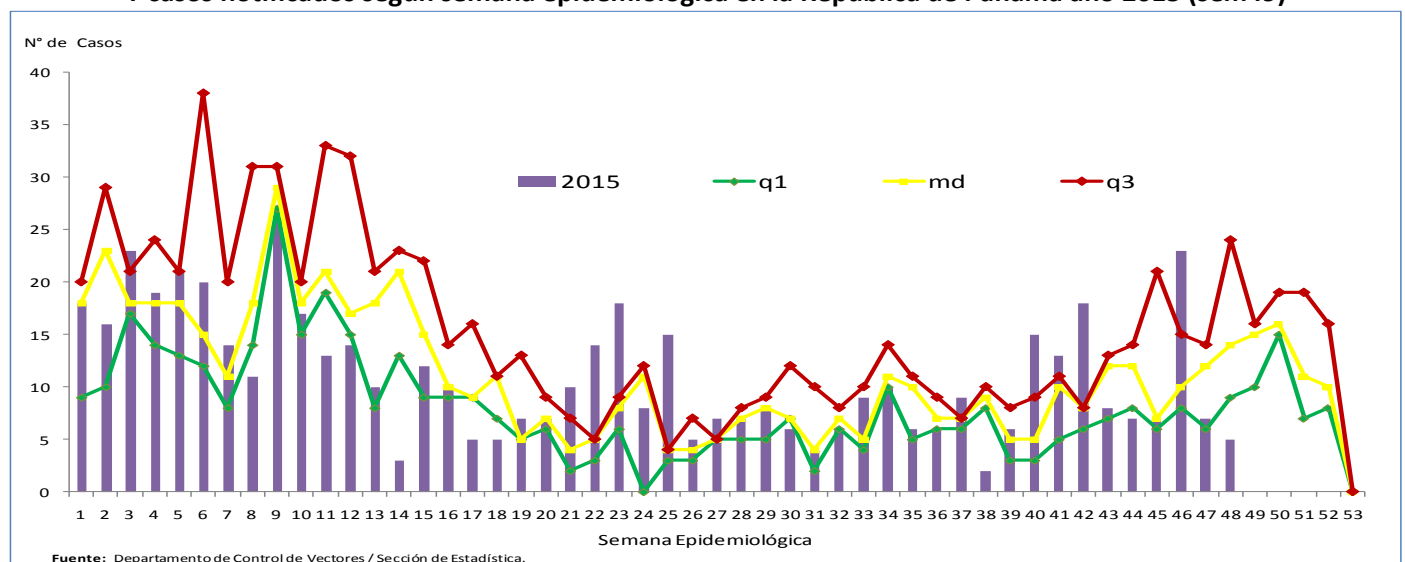


Fuente: Departamento Nacional de Control de Vectores

Para esta semana tenemos **271 casos menos** en comparación del año 2014

**Grafico Nº4**

**Malaria, Canal Endémico 2010-2014**  
**Y casos notificados según semana epidemiológica en la República de Panamá año 2015 (sem49)**



Fuente: Departamento de Control de Vectores / Sección de Estadística.

## **Medidas de Prevención y eliminación**

- Búsqueda activa de casos
- Abordaje integral de los casos sospechosos en la investigación de campo.
- Orientación a la comunidad sobre eliminación de focos.
- Aplicación de larvicidas en focos maláricos.
- Rociado intradomiciliario.
- Seguimiento de casos estrictamente
- Tratamiento estrictamente supervisado

## **Limitantes**

- Barreras interculturales en las comarcas indígenas con mayor énfasis en la Guna.
- Dificultad en la adherencia al medicamento.
- Limitado recursos humanos y logísticos a las acciones antivectoriales.
- Áreas de maláricas ubicadas en áreas de difícil acceso, donde la cobertura de los servicios de salud en general es limitada.

## **Referencias bibliográficas**

1. [www.paho.org/paludismo](http://www.paho.org/paludismo)
2. <http://es.wikipedia.org/wiki/Anopheles#mediaviewer/File:Anopheles-range-map.png>  
<http://www.paho.org/hq/images/stories/AD/HSD/CD/Malaria/malaria-america-2013-web.jpg>