



BOLETIN EPIDEMIOLÓGICO No 47: MALARIA

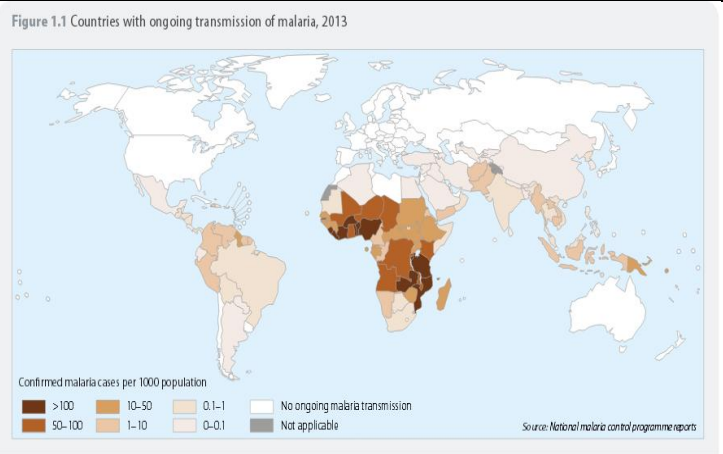
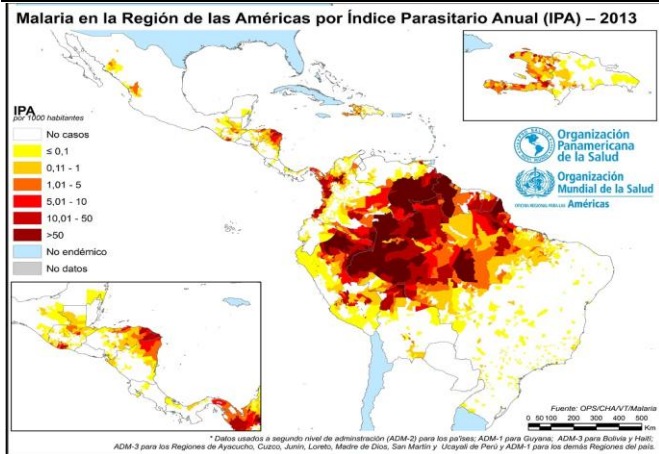
Fecha de Elaboración: 1 de diciembre de 2015

Elaborado: Dra. Lizbeth Cerezo

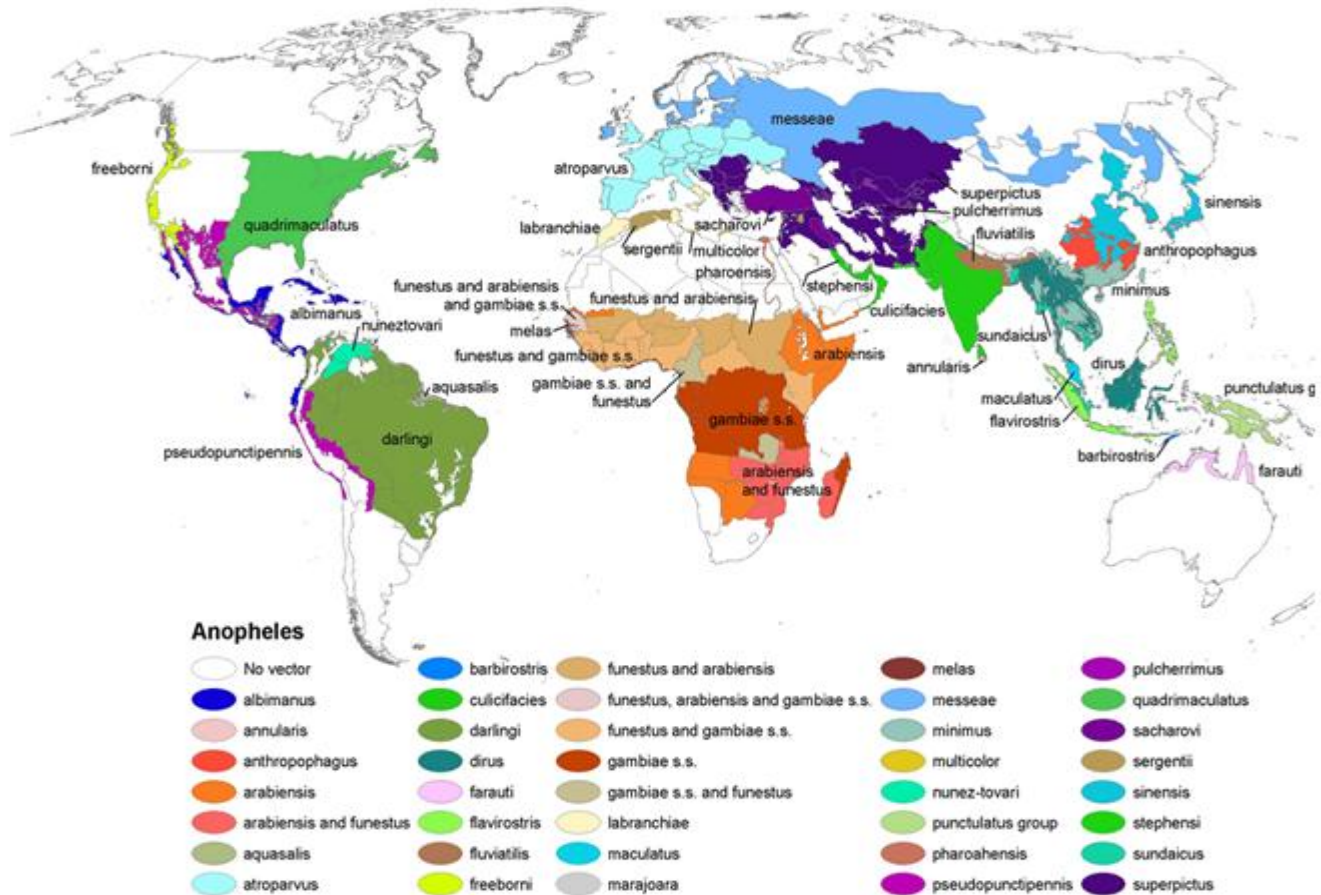
Revisado: Dra. Lourdes García / Licdo. Carlos Victoria/Licdo. Fernando Vizcaino

Semana: No. 47

22 al 28 noviembre de 2015



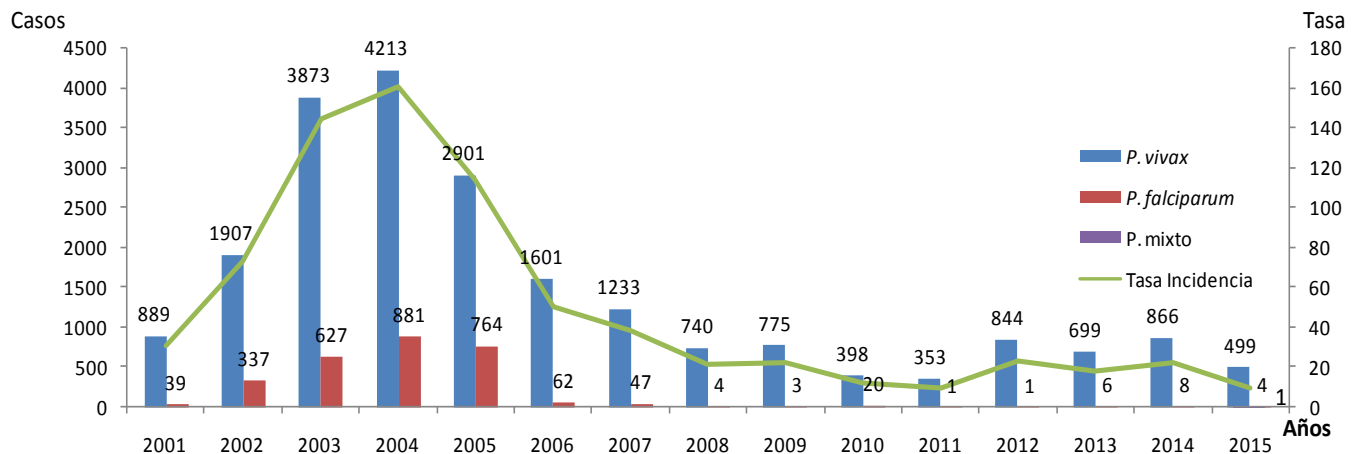
Distribución del mosquito Anopheles



Esta imagen es una obra de los [Centros para el Control y la Prevención de Enfermedades](#), parte de los [Departamento de Salud y Servicios Humanos](#) de los [Estados Unidos](#), adoptadas o realizados durante el desempeño de funciones oficiales de un empleado. Como una obra de los Estados Unidos del gobierno federal, la imagen es de [dominio público](#).

Gráfico N°1

Casos detectados y tasa de incidencia de paludismo según Plasmodium en Panamá 2001-2015 sem 47

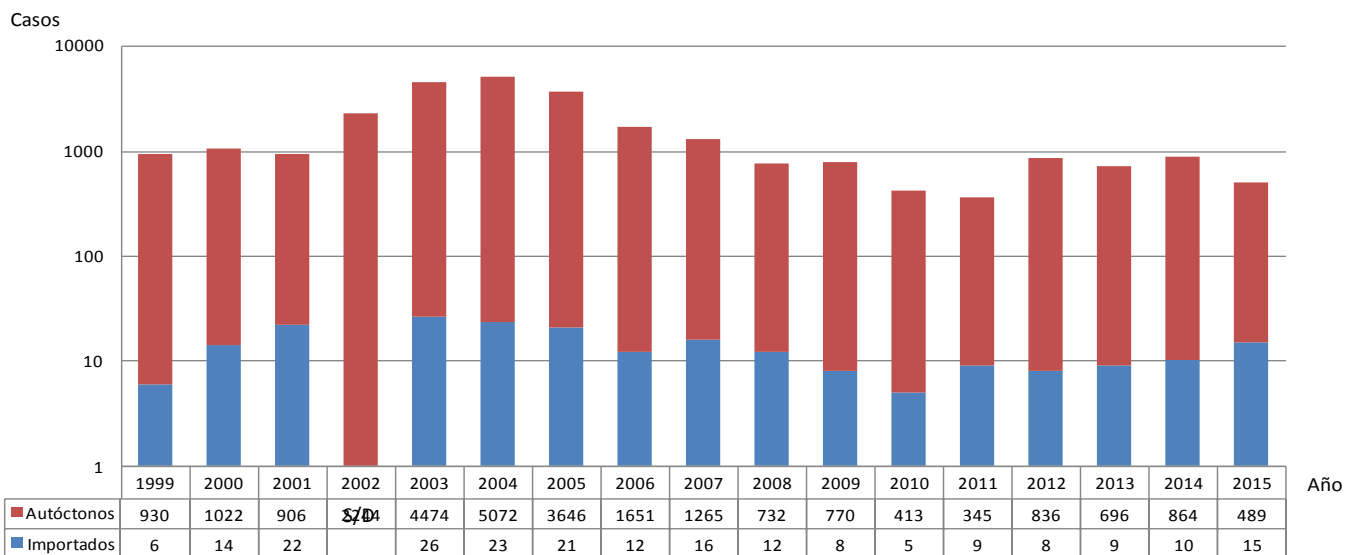


Fuente: departamento de control de vectores/MINSA Panamá

Desde el año 2011 no se registra casos autóctonos en el país de *P. falciparum*; los casos de este año son procedente de África, Asia y América del Sur.

Gráfico N°2

Casos de paludismo según origen, República de Panamá 1999-2015 (sem47)



Fuente: Departamento Nacional de Control de Vectores

**AREAS DONDE PERSISTE TRANSMISIÓN DE MALARIA
REPÚBLICA DE PANAMÁ
AÑO 2015**



Focos Maláricos

Número de casos actuales y acumulados confirmados de malaria según región de salud en Panamá 2015 (SEM 47)

Región	Casos		Tasa
	Actuales	Acumulados	
Guna Yala	0	162	382.1
Darién	0	151	228.2
P. Este	0	146	108.0
Ngabe Bugle	0	30	15.2
Importados	0	15	0
Total País	0	504	12.2

En esta semana se examinaron 1734 muestras para hacer un total a nivel nacional de 58888 de muestras examinadas, resultando un acumulado 504 muestras positivas; 499 *P. vivax* (10 importados); 4 *P. falciparum* (importados) y 1 asociado (importado).

En esta semana no se registra caso; se actualizan 19 casos las semanas 44 (3), 45 (5) y 46 (11) a la región de G. Yala (10), Darién (3) N. Buglé y P. Este (2c/u) y 2 importados (*P. vivax* y *P. falciparum*).

En las 14 regiones de salud se captan, notifican y diagnostican casos.

Fuente: Departamento Nacional de Control de Vectores/sección estadística

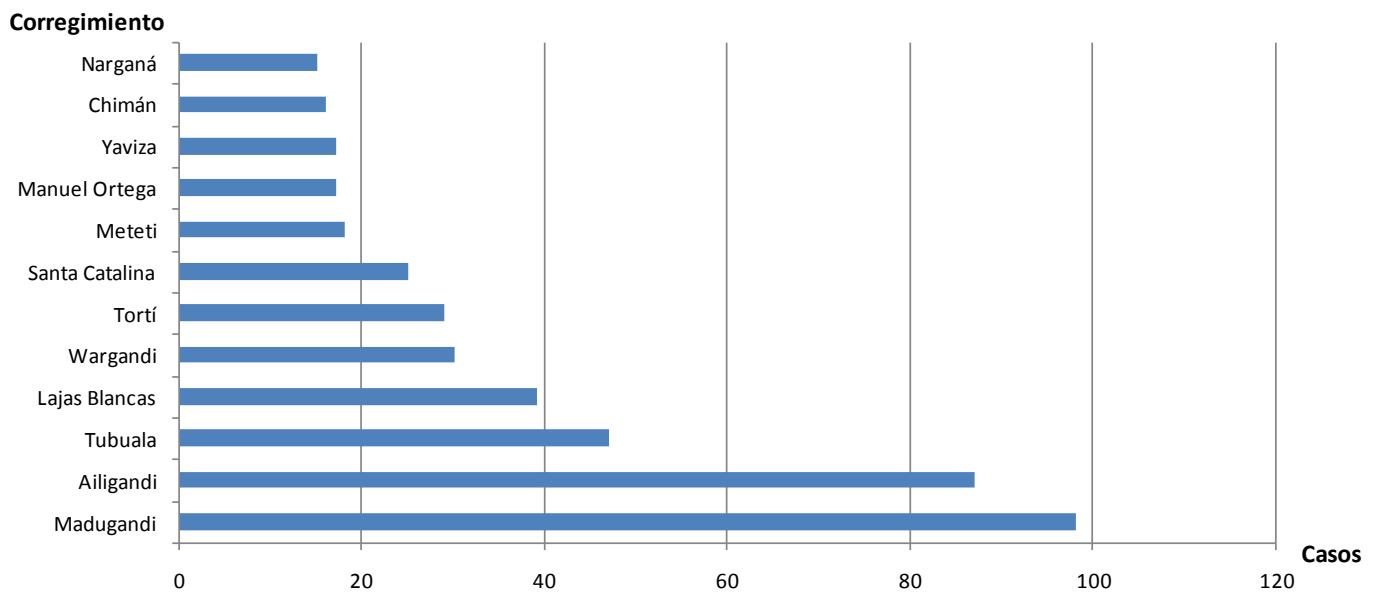
Tabla N°2 Número de casos de malaria según corregimiento con mayor número de casos (sem 47)

Región	Corregimiento	casos
Guna Yala	Ailigandi	87
	Tubualla	47
	Narganá	15
Darién	Lajas Blancas	39
	Wargandi	30
	Meteti	18
	Yaviza	17
	Manuel Ortega	17
P. Este	Madugandi	98
	Tortí	29
	Chimán	16
Ngabe Buglé	Santa Catalina	25

Fuente: Departamento Nacional de Control de Vectores/sección estadística

Gráfico N°3

Número de casos de malaria según corregimiento con mayor número de casos (sem 47)

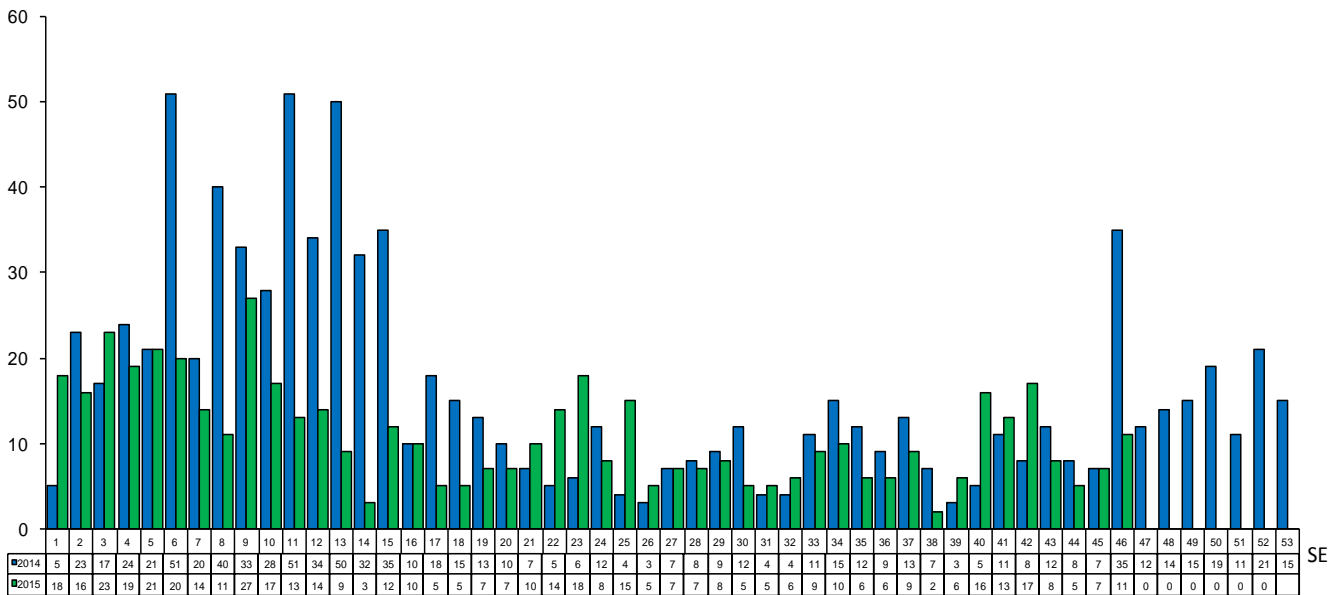


Fuente: Departamento Nacional de Control de Vectores

Gráfico N° 4

REPÚBLICA DE PANAMÁ
 MINISTERIO DE SALUD
 DEPARTAMENTO DE CONTROL DE VECTORES
**CASOS DE MALARIA POR SEMANA EPIDEMIOLÓGICA, SEGÚN FECHA DE INICIO DE SÍNTOMA
 O TOMA DE MUESTRA SANGUÍNEA**
 AÑOS: 2014 - 2015

Nº DE CASOS

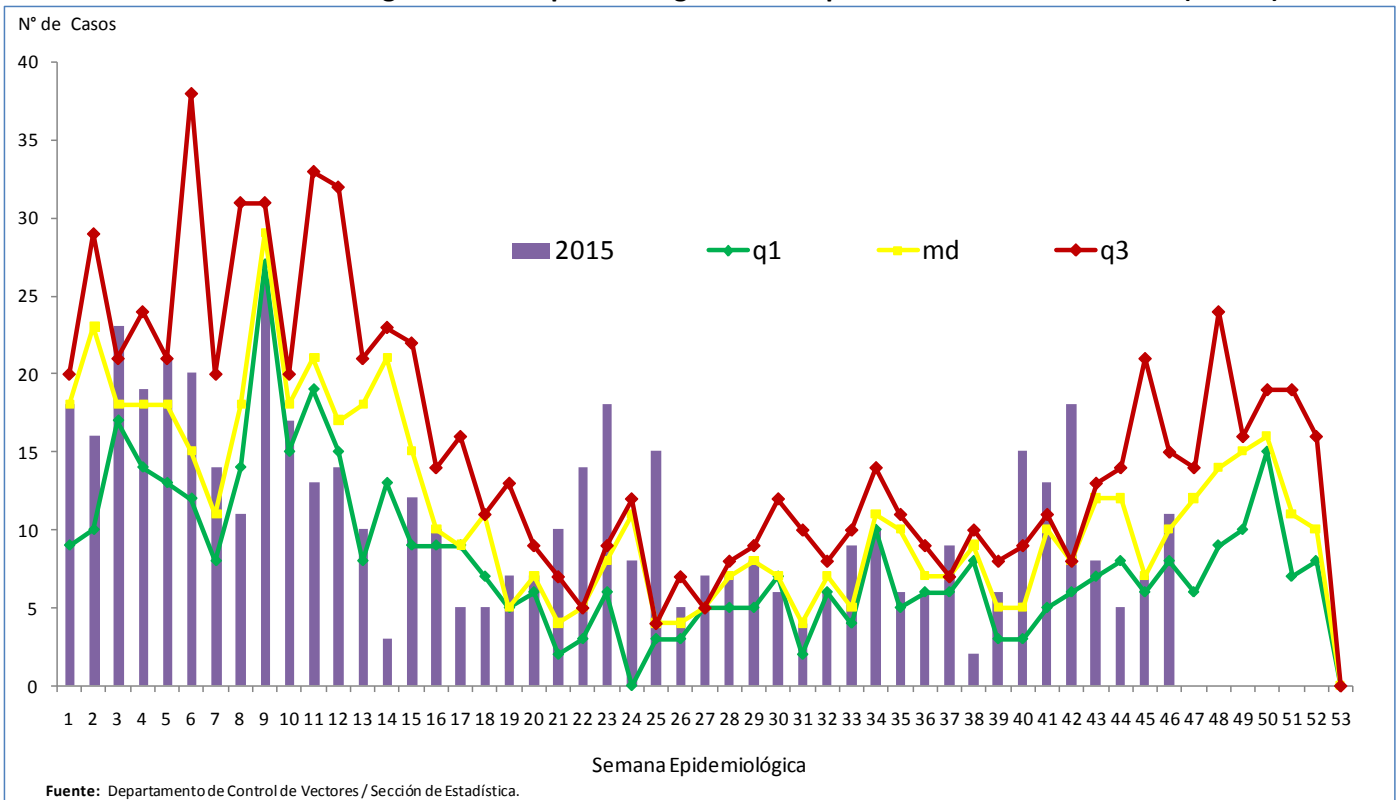


Fuente: Departamento Nacional de Control de Vectores

Para esta semana tenemos **275 casos menos** en comparación del año 2014

Gráfico N°5

Malaria, Canal Endémico 2010-2014
Y casos notificados según semana epidemiológica en la República de Panamá año 2015 (sem47)



Medidas de Prevención y eliminación

- Búsqueda activa de casos
- Abordaje integral de los casos sospechosos en la investigación de campo.
- Orientación a la comunidad sobre eliminación de focos.
- Aplicación de larvicidas en focos maláricos.
- Rociado intradomiciliar.
- Seguimiento de casos estrictamente
- Tratamiento estrictamente supervisado

Limitantes

- Barreras interculturales en las comarcas indígenas con mayor énfasis en la Guna.
- Dificultad en la adherencia al medicamento.
- Limitado recursos humanos y logísticos a las acciones antivectoriales.
- Áreas de maláricas ubicadas en áreas de difícil acceso, donde la cobertura de los servicios de salud en general es limitada.

Acciones

1. Continua la capacitación en “Reorientación de la malaria con miras a la preeliminación-eliminación” en región de Panamá Este, Tortí con participación multidisciplinaria de las de regiones de Darién, Colón, San Miguelito, P. Este, P. Metro y P. Oeste.

Referencias bibliográficas

1. www.paho.org/paludismo
2. <http://es.wikipedia.org/wiki/Anopheles#mediaviewer/File:Anopheles-range-map.png>
<http://www.paho.org/hq/imaqes/stories/AD/HSD/CD/Malaria/malaria-america-2013-web.jpg>