



BOLETIN EPIDEMIOLÓGICO No 46: MALARIA

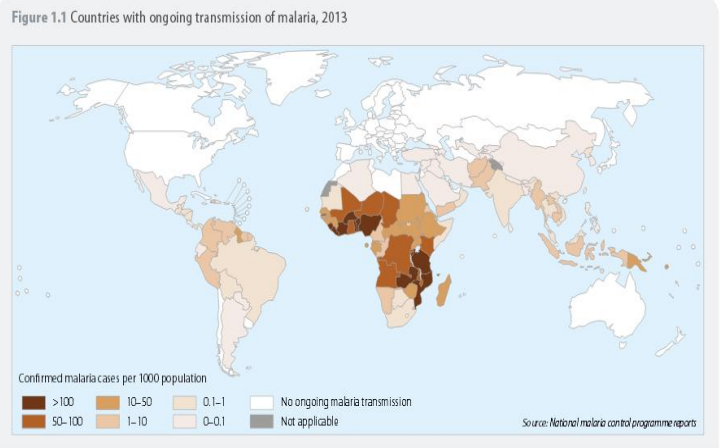
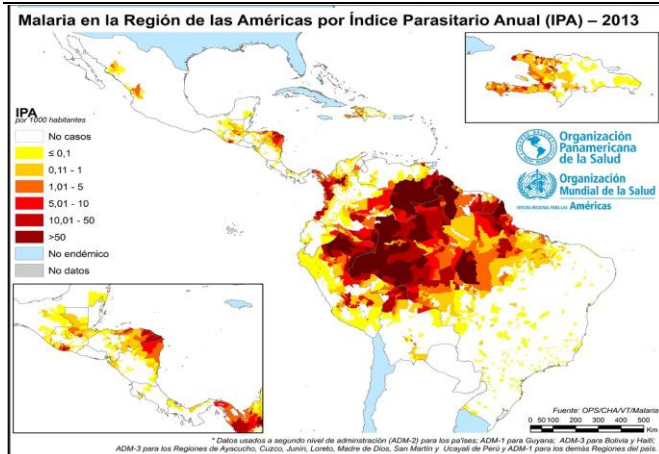
Fecha de Elaboración: 30 de noviembre de 2015

Elaborado: Dra. Lizbeth Cerezo

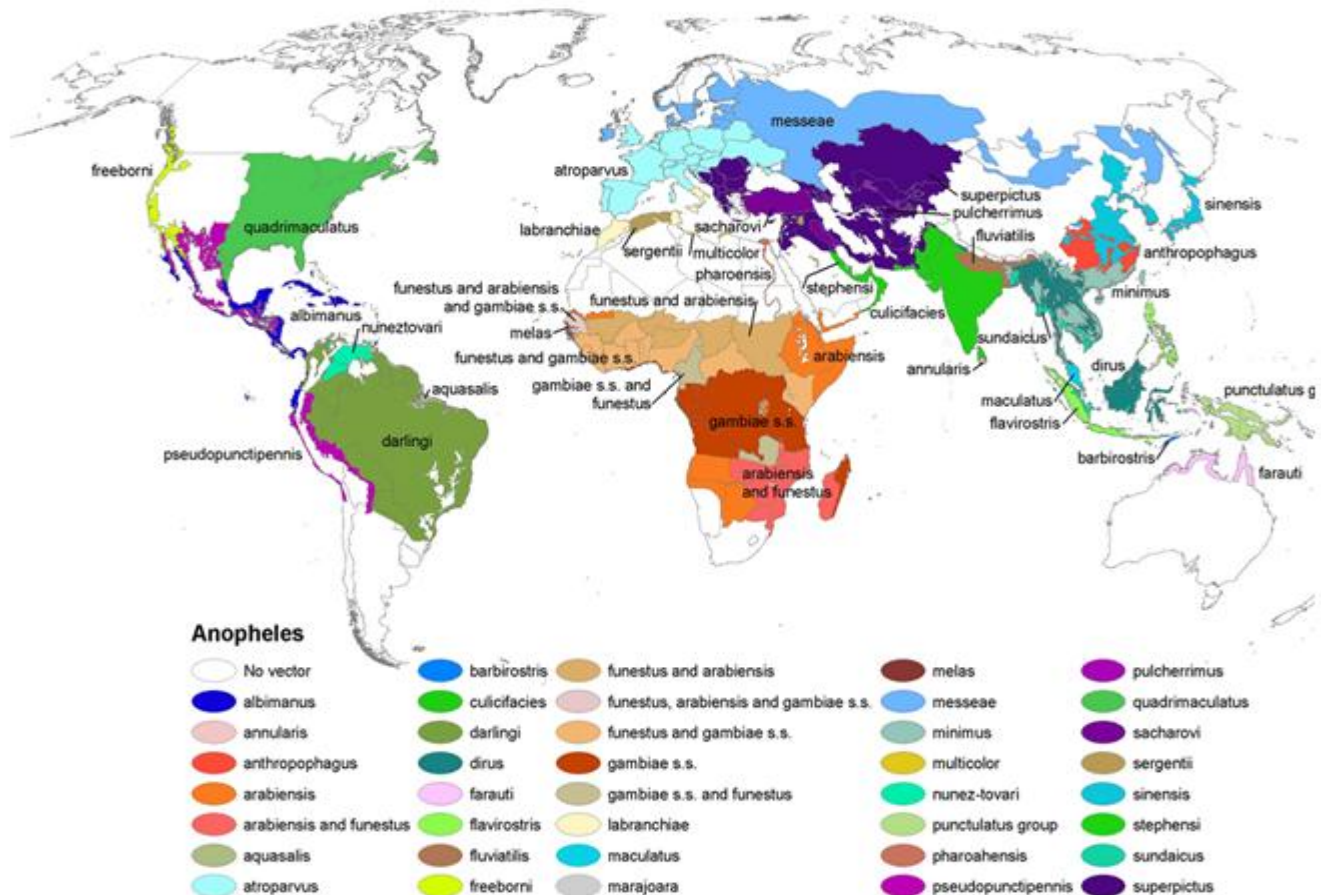
Revisado: Dra. Lourdes García / Licdo. Carlos Victoria/Licdo. Fernando Vizcaino

Semana: No. 46

15 al 21 noviembre de 2015



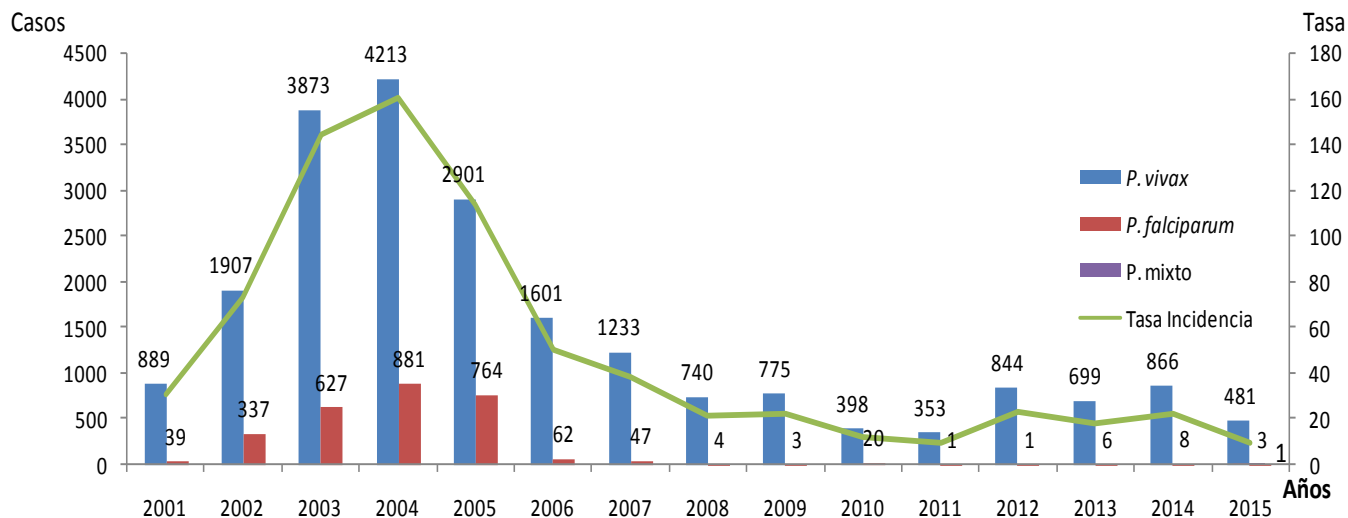
Distribución del mosquito Anopheles



Esta imagen es una obra de los [Centros para el Control y la Prevención de Enfermedades](#), parte de los [Departamento de Salud y Servicios Humanos](#) de los [Estados Unidos](#), adoptadas o realizados durante el desempeño de funciones oficiales de un empleado. Como una obra de los Estados Unidos del gobierno federal, la imagen es de [dominio público](#).

Gráfico N°1

Casos detectados y tasa de incidencia de paludismo según Plasmodium en Panamá 2001-2015 sem 46

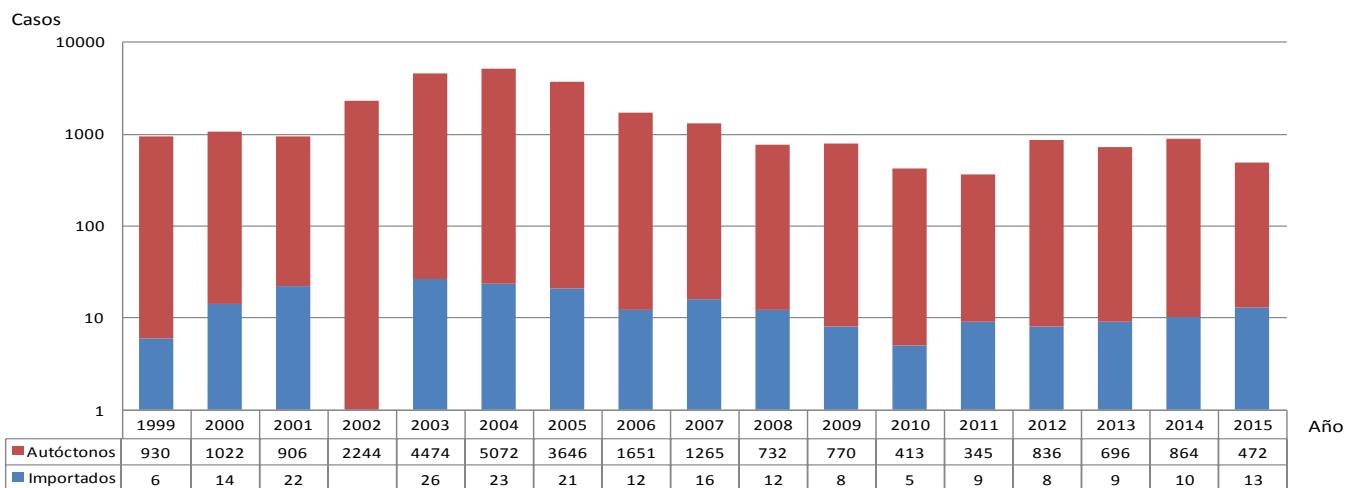


Fuente: departamento de control de vectores/MINSA Panamá

Desde el año 2011 no se registra casos autóctonos en el país de *P. falciparum*; los casos de este año son procedente de África y Asia.

Gráfico N°2

Casos de paludismo según origen, República de Panamá 1999-2015 (sem46)



Fuente: Departamento Nacional de Control de Vectores

AREAS DONDE PERSISTE TRANSMISIÓN DE MALARIA REPÚBLICA DE PANAMÁ AÑO 2015



Anopheles albimanus Alimentándose

Focos Maláricos

Número de casos actuales y acumulados confirmados de malaria según región de salud en Panamá 2015 (SEM 46)

| Región | Casos | | Tasa |
|-------------------|----------|------------|-------------|
| | Actuales | Acumulados | |
| Guna Yala | 0 | 152 | 358.5 |
| Darién | 0 | 148 | 223.7 |
| P. Este | 0 | 144 | 106.5 |
| Ngabe Bugle | 0 | 28 | 14.1 |
| Importados | 0 | 13 | 0 |
| Total País | 0 | 485 | 12.2 |

En esta semana se examinaron 539 muestras para hacer un total a nivel nacional de 57193 de muestras examinadas, resultando un acumulado 485 muestras positivas; 481 *P. vivax* (9 importados); 3 *P. falciparum* (importados) y 1 asociado (importado).

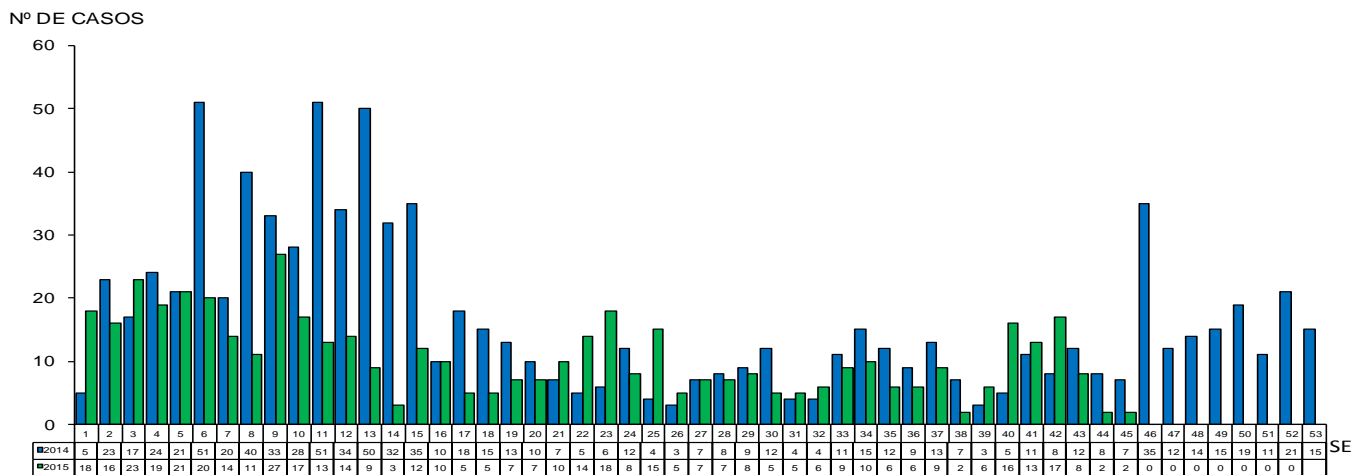
En esta semana no se registra caso; se actualizan 2 casos las semanas 45 a la región de P. Este.

En las 14 regiones de salud se captan, notifican y diagnostican casos.

Fuente: Departamento Nacional de Control de Vectores/sección estadística

Grafico Nº3

REPÚBLICA DE PANAMÁ
 MINISTERIO DE SALUD
 DEPARTAMENTO DE CONTROL DE VECTORES
**CASOS DE MALARIA POR SEMANA EPIDEMIOLÓGICA, SEGÚN FECHA DE INICIO DE SÍNTOMA
 O TOMA DE MUESTRA SANGUÍNEA**
 AÑOS: 2014 - 2015

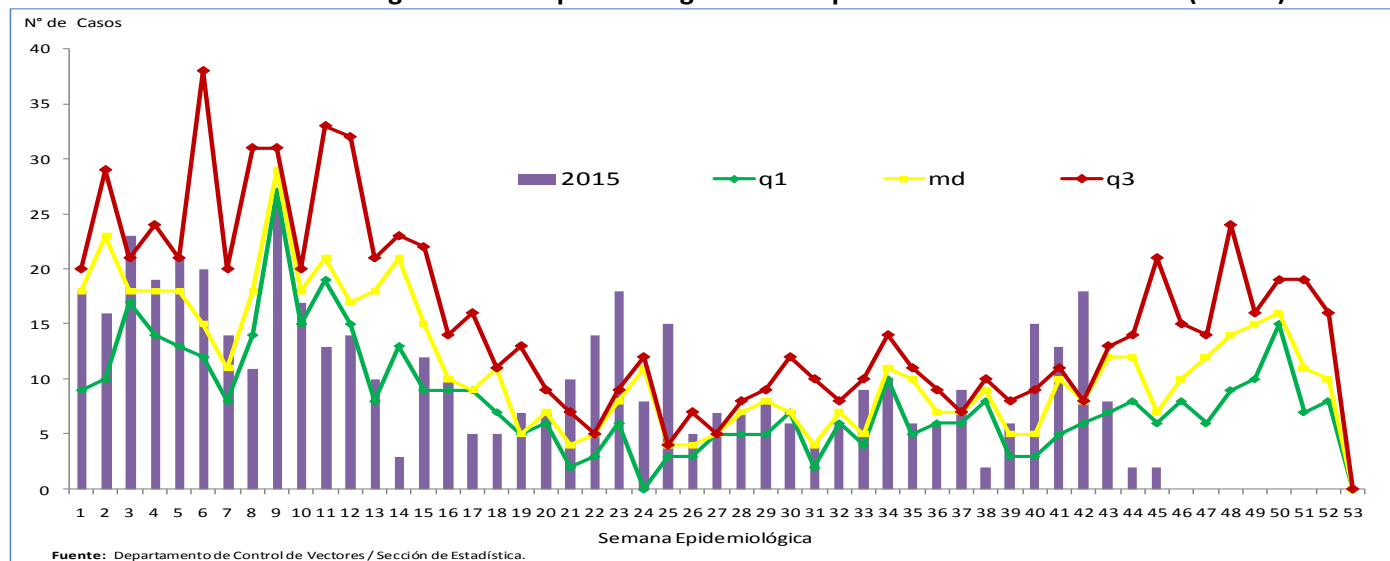


Fuente: Departamento Nacional de Control de Vectores

Para esta semana tenemos **282 casos menos** en comparación del año 2014

Grafico Nº4

Malaria, Canal Endémico 2010-2014
Y casos notificados según semana epidemiológica en la República de Panamá año 2015 (sem46)



Fuente: Departamento de Control de Vectores / Sección de Estadística.

Medidas de Prevención y eliminación

- Búsqueda activa de casos
- Abordaje integral de los casos sospechosos en la investigación de campo.
- Orientación a la comunidad sobre eliminación de focos.
- Aplicación de larvicidas en focos maláricos.
- Rociado intradomiciliario.
- Seguimiento de casos estrictamente
- Tratamiento estrictamente supervisado

Limitantes

- Barreras interculturales en las comarcas indígenas con mayor énfasis en la Guna.
- Dificultad en la adherencia al medicamento.
- Limitado recursos humanos y logísticos a las acciones antivectoriales.
- Áreas de maláricas ubicadas en áreas de difícil acceso, donde la cobertura de los servicios de salud en general es limitada.

Acciones

1. Continúa la capacitación en "Reorientación de la malaria con miras a la preeliminación-eliminación" en región de Bocas del Toro, Chiriquí Grande con participación multidisciplinaria de las de regiones de Veraguas, Chiriquí, Los Santos, Herrera y Ngäbe Buglé.



Referencias bibliográficas

1. www.paho.org/paludismo
2. <http://es.wikipedia.org/wiki/Anopheles#mediaviewer/File:Anopheles-range-map.png>
<http://www.paho.org/hq/images/stories/AD/HSD/CD/Malaria/malaria-america-2013-web.jpg>