



BOLETIN EPIDEMIOLÓGICO No 44: MALARIA

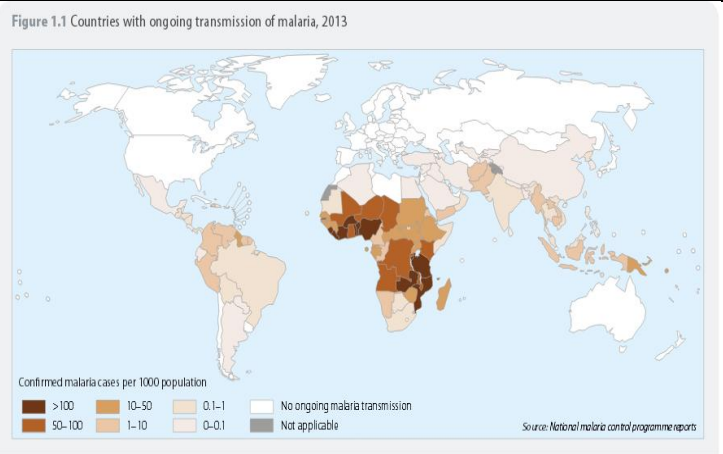
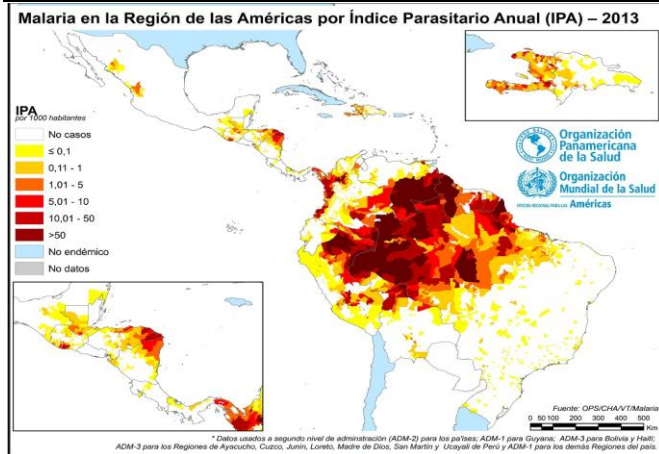
Fecha de Elaboración: 9 de noviembre de 2015

Elaborado: Dra. Lizbeth Cerezo

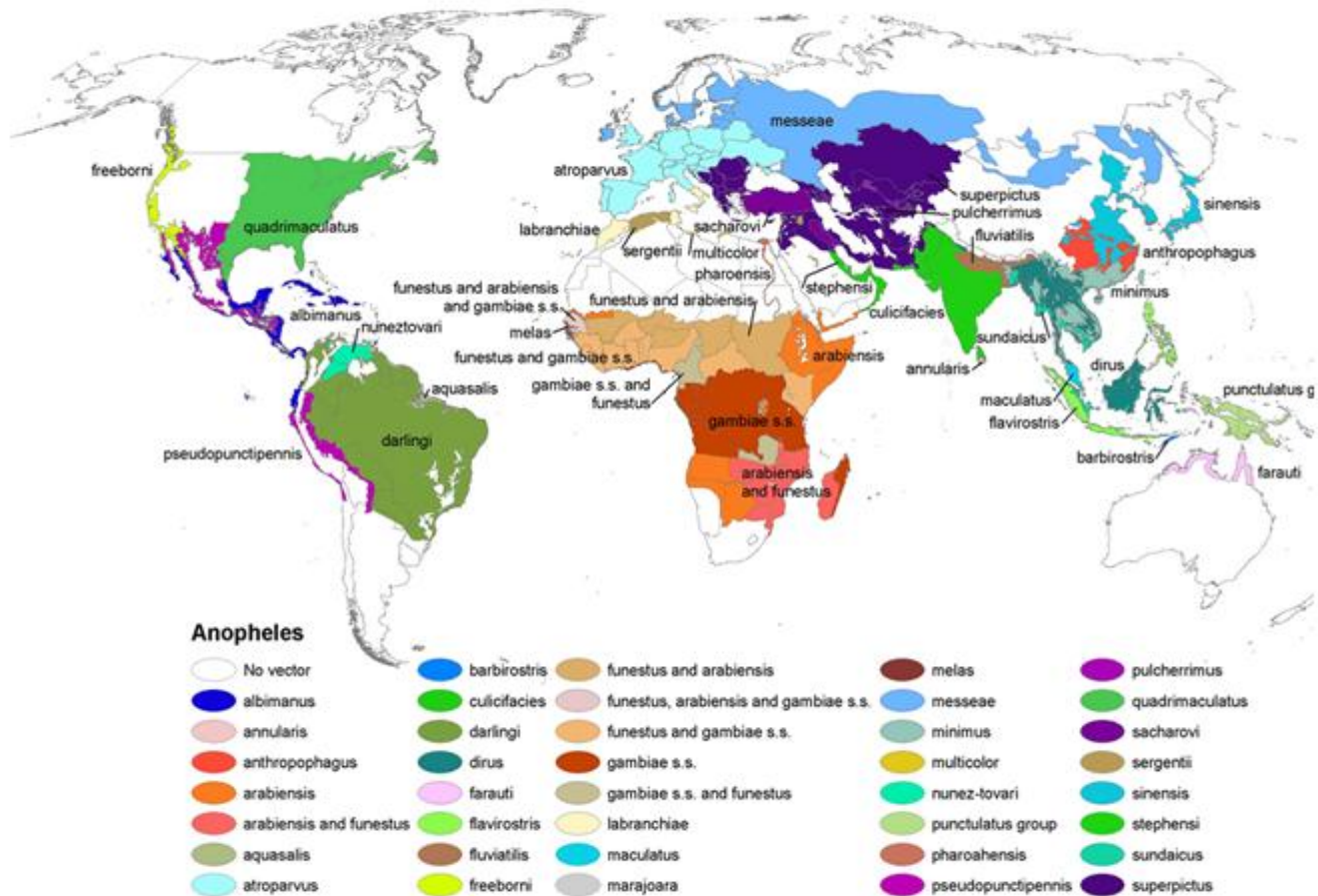
Revisado: Dra. Lourdes García / Licdo. Carlos Victoria/Licdo. Fernando Vizcaino

Semana: No. 44

1 al 7 noviembre de 2015



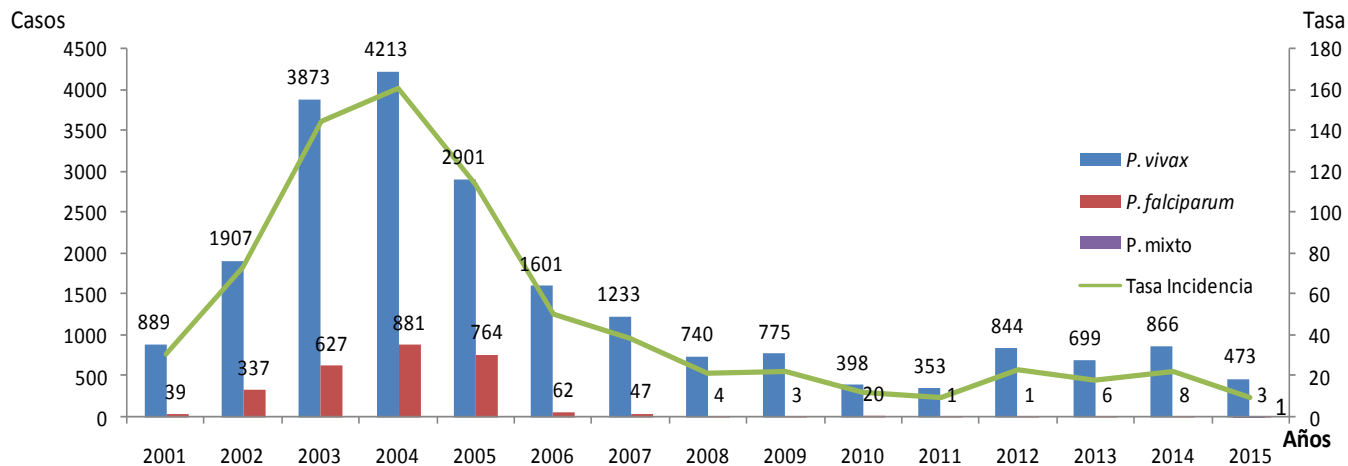
Distribución del mosquito Anopheles



Esta imagen es una obra de los [Centros para el Control y la Prevención de Enfermedades](#), parte de los [Departamento de Salud y Servicios Humanos](#) de los [Estados Unidos](#), adoptadas o realizados durante el desempeño de funciones oficiales de un empleado. Como una obra de los Estados Unidos del gobierno federal, la imagen es de [dominio público](#).

Grafico N°1

Casos detectados y tasa de incidencia de paludismo según Plasmodium en Panamá 2001-2015 sem 44

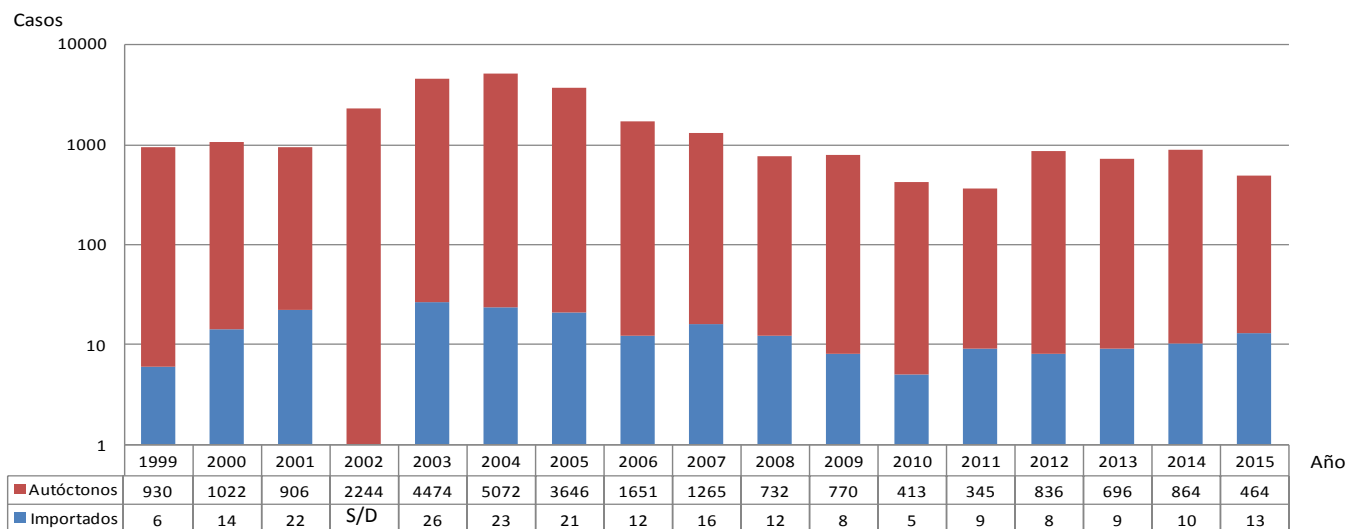


Fuente: departamento de control de vectores/MINSA Panamá

Desde el año 2011 no se registra casos autóctonos en el país de *P. falciparum*; los casos de este año son procedente de África y Asia.

Grafico N°2

Casos de paludismo según origen, República de Panamá 1999-2015 (sem44)



Fuente: Departamento Nacional de Control de Vectores

AREAS DONDE PERSISTE TRANSMISIÓN DE MALARIA REPÚBLICA DE PANAMÁ AÑO 2015



Anopheles albimanus
Alimentándose

■ Focos Maláricos

Número de casos actuales y acumulados confirmados de malaria según región de salud en Panamá 2015 (SEM 44)

Región	Casos		Tasa
	Actuales	Acumulados	
Guna Yala	0	152	358.5
Darién	0	145	219.1
P. Este	0	139	102.8
Ngabe Bugle	0	28	14.1
Importados	0	13	0
Total País	0	477	12.0

En esta semana se examinaron 681 muestras para hacer un total a nivel nacional de 55641 de muestras examinadas, resultando un acumulado 477 muestras positivas; 473 *P. vivax* (9 importados); 3 *P. falciparum* (importados) y 1 asociado (importado).

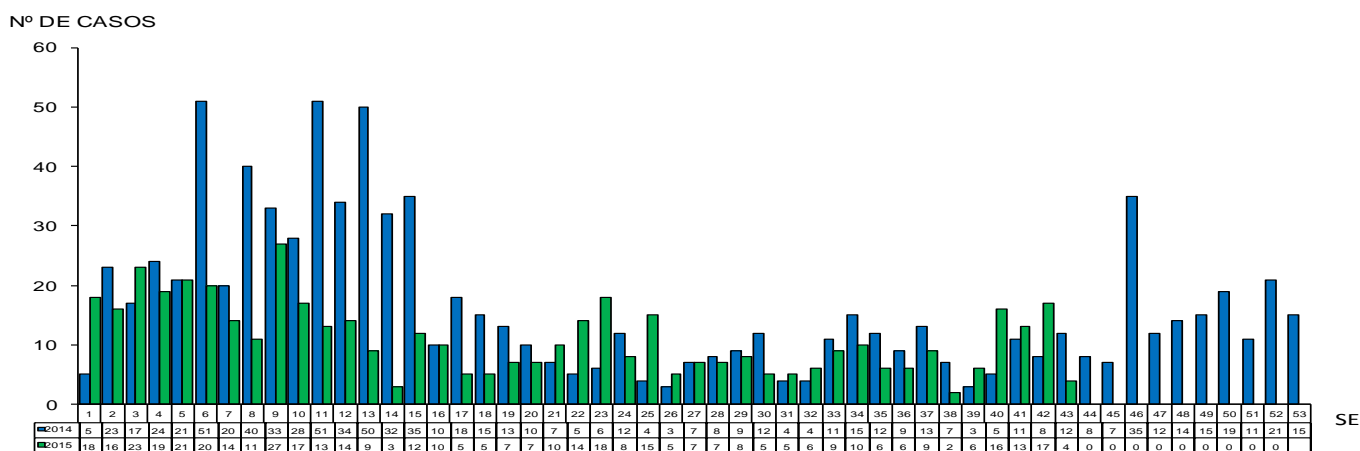
En esta semana no se registra caso; se actualizan 20 casos las semanas 42 (3) y 43 (4) correspondientes a las regiones de P. Este (1), Darién (3) y Guna Yala (3).

En las 14 regiones de salud se captan, notifican y diagnostican casos.

Fuente: Departamento Nacional de Control de Vectores/sección estadística

Grafico N°3

REPÚBLICA DE PANAMÁ
MINISTERIO DE SALUD
DEPARTAMENTO DE CONTROL DE VECTORES
**CASOS DE MALARIA POR SEMANA EPIDEMIOLÓGICA, SEGÚN FECHA DE INICIO DE SÍNTOMA
O TOMA DE MUESTRA SANGUÍNEA
AÑOS: 2014 - 2015**

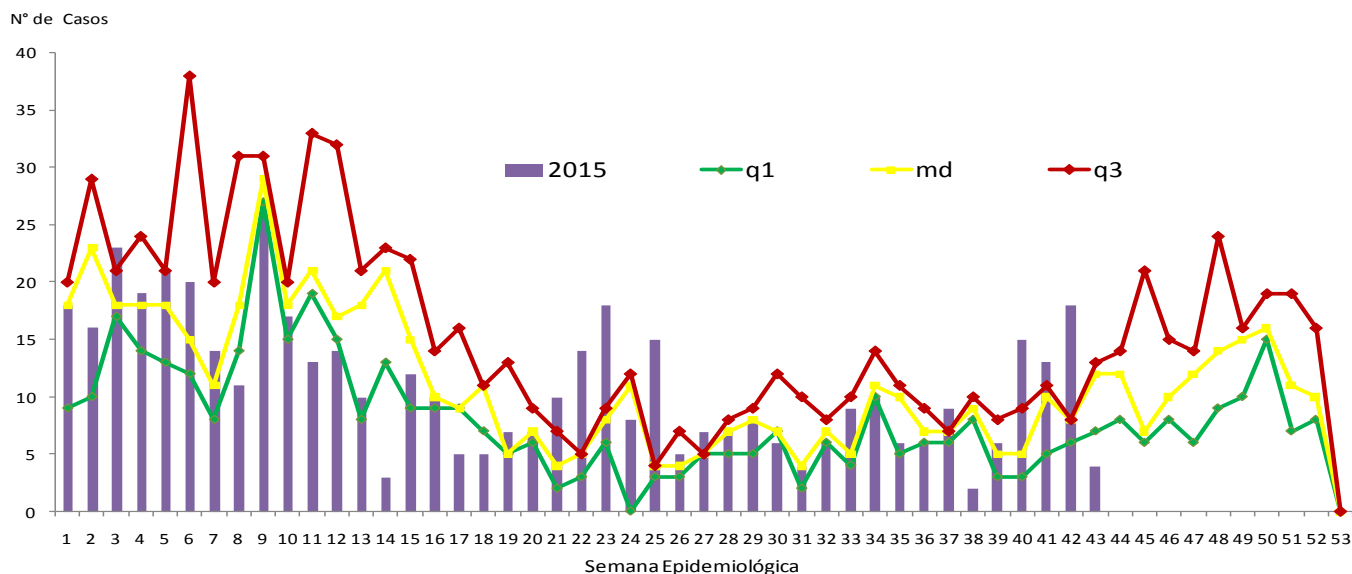


Fuente: Departamento Nacional de Control de Vectores

Para esta semana tenemos **248 casos menos** en comparación del año 2014

Grafico N°4

**Malaria, Canal Endémico 2010-2014
Y casos notificados según semana epidemiológica en la República de Panamá año 2015 (sem44)**



Fuente: Departamento de Control de Vectores / Sección de Estadística.

Medidas de Prevención y eliminación

- Búsqueda activa de casos
- Abordaje integral de los casos sospechosos en la investigación de campo.
- Orientación a la comunidad sobre eliminación de focos.
- Aplicación de larvicidas en focos maláricos.
- Rociado intradomiciliar.
- Seguimiento de casos estrictamente
- Tratamiento estrictamente supervisado

Limitantes

- Barreras interculturales en las comarcas indígenas con mayor énfasis en la Guna.
- Dificultad en la adherencia al medicamento.
- Limitado recursos humanos y logísticos a las acciones antivectoriales.
- Áreas de maláricas ubicadas en áreas de difícil acceso, donde la cobertura de los servicios de salud en general es limitada.

Referencias bibliográficas

1. www.paho.org/paludismo
2. <http://es.wikipedia.org/wiki/Anopheles#mediaviewer/File:Anopheles-range-map.png>
<http://www.paho.org/hq/images/stories/AD/HSD/CD/Malaria/malaria-america-2013-web.jpg>