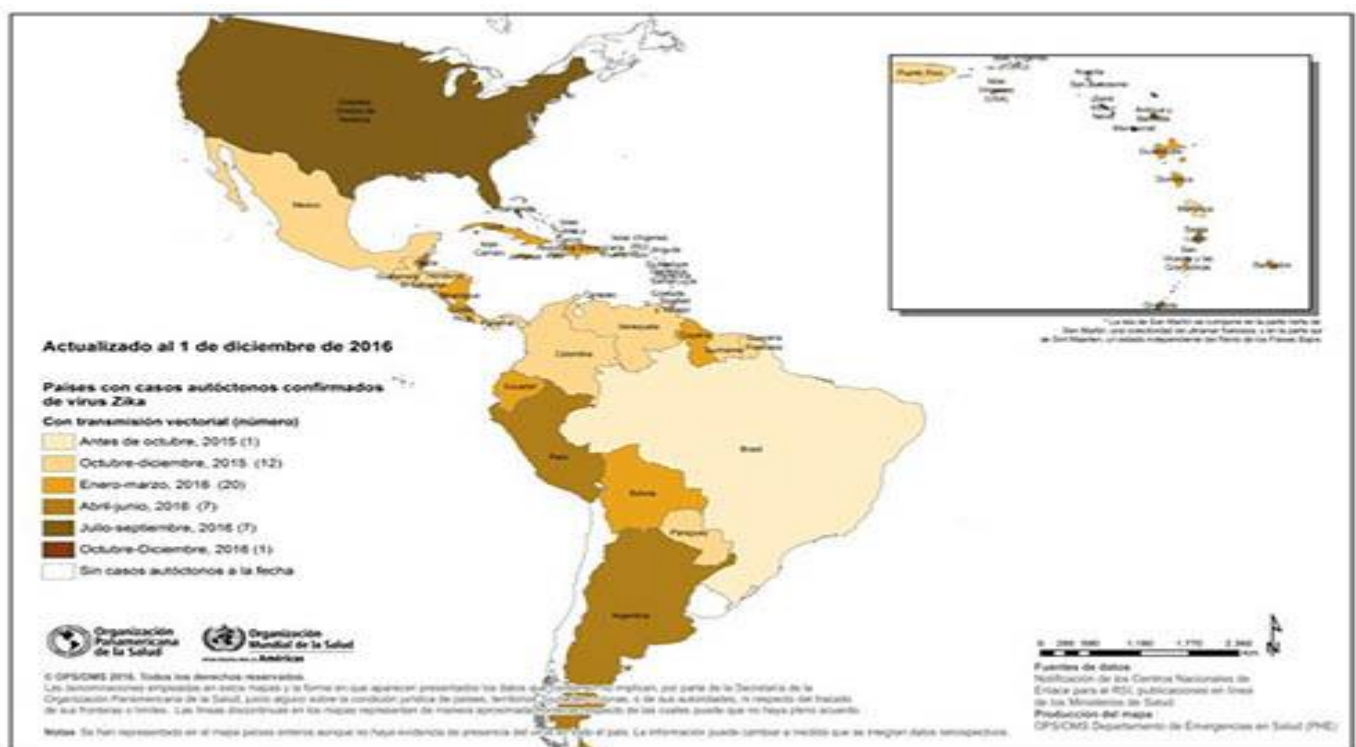


**Situación en las Américas (actualización del 1 diciembre 2016)**

Desde 2015 y hasta la fecha, 48 países/territorios de las Américas confirmaron casos autóctonos por transmisión vectorial del virus del Zika y cinco países notificaron casos de Zika transmitidos sexualmente. Desde la [Actualización Epidemiológica del 17 de noviembre de 2016](#), ningún nuevo país o territorio ha confirmado casos autóctonos por transmisión vectorial (**Figura 1**).

**Figura 1. Países y territorios con casos autóctonos confirmados de Zika (transmisión vectorial) 2015-2016.**



Fuente: [http://www.paho.org/hq/index.php?option=com\\_content&id=11599&Itemid=41691&lang=es](http://www.paho.org/hq/index.php?option=com_content&id=11599&Itemid=41691&lang=es)

**América del Norte**

En México, se observa una leve tendencia al descenso durante las últimas 4 semanas epidemiológicas (SE).

En los Estados Unidos de América, no se detectaron casos de transmisión local en los últimos 45 días en el área de norte del condado de Miami-Dade; sin embargo, continúa la transmisión activa en el área de Miami Beach. Por otra parte, en el estado de Texas, el Departamento Estatal de Servicios de Salud de Texas y el Departamento de Salud y Servicios Humanos del Condado de Cameron anunciaron el 28 de noviembre el primer caso autóctono de Zika que quizás haya sido transmitido por mosquito en Texas.

**América Central**

En Panamá después de una tendencia creciente de casos entre las SE 32 a la SE 41, se observa una tendencia decreciente en las últimas cuatro semanas (SE 42 a la SE 45).

En los demás países de la sub región, el número de casos sigue una tendencia descendente.

**Síndrome congénito asociado con la infección por el virus del Zika**

A la fecha, 20 países y territorios de las Américas notificaron casos confirmados de síndrome congénito asociados a la infección por el virus del Zika. Desde la [Actualización Epidemiológica del 17 de noviembre de 2016](#) no hay nuevos países/territorios que hayan confirmado por primera vez casos de síndrome congénito asociado a la infección por el virus del Zika.

## Situación Nacional

Desde la semana 47 del año 2015 hasta la semana 50 del este año (17 de diciembre), se han examinado más de 3350 muestras en 3264 casos; resultando 692 confirmadas positivas; 39 en el 2015 y 653 en el 2016 mas dos en el extranjero, por lo que hacen un total de **694** casos; de estos son autóctonos 642 casos, 42 importados y 10 pendiente de determinar. Los tipos de muestras que se están examinando son suero, tejidos, semen, líquido amniótico, líquido cefalorraquídeo y orina.

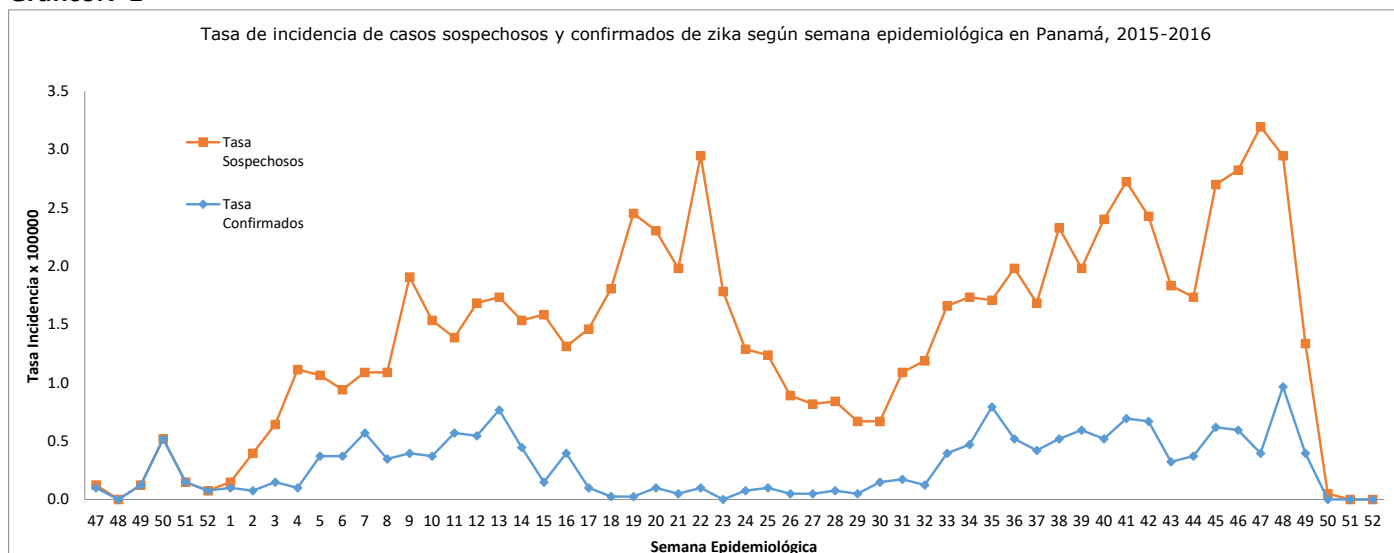
Esta semana se actualizan y confirman **52** casos de la semanas epidemiológicas 47 (3), 48 (33) y 49 (16); de las regiones de salud de Panamá Metro (16), Herrera (13), P. Oeste (12), San Miguelito (5), Los Santos (3), Coclé (2) y Colón (1).

La incidencia de los casos confirmados sigue aumentando directamente proporcional a la incidencia de los sospechosos notificados desde la semana epidemiológica 30. (Ver gráfico nº 1 y gráfico nº 4).

La región de salud mas afectada es la de Guna Yala según los casos notificados y confirmados con una Tasa de 436.8 casos por 100 mil habitantes y la región con mas casos es la metropolitana (270/694). (Ver gráfico nº 2)

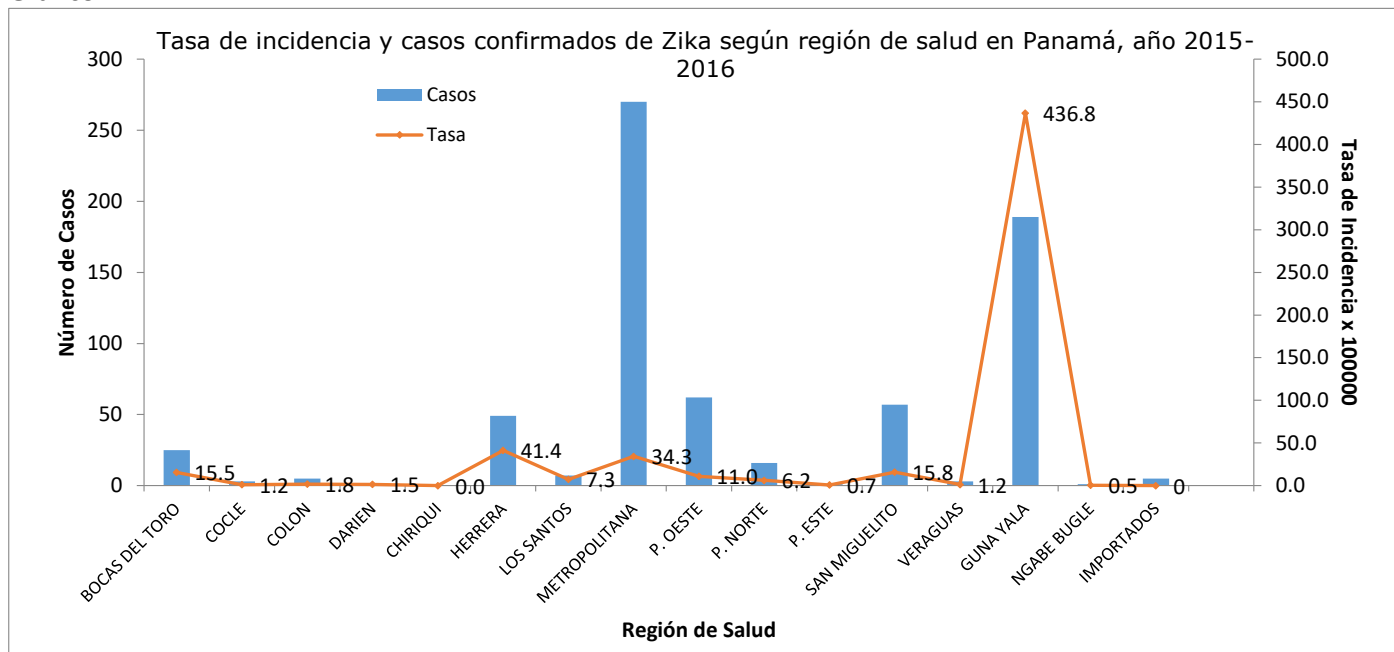
El grupo de edad de los casos confirmados mas afectados con mayor riesgo de enfermar es de 60-64 años con 54.2 casos en 100 mil habitantes; y según sexo las mujeres son las mas afectadas y con mayor riesgo de enfermar de 30 a 39 años siendo el mayor riesgo en el grupo de 35-39 años con 35.5 caso en 100 mil habitantes. (Ver Gráfico N°3).

**GráficoNº1**



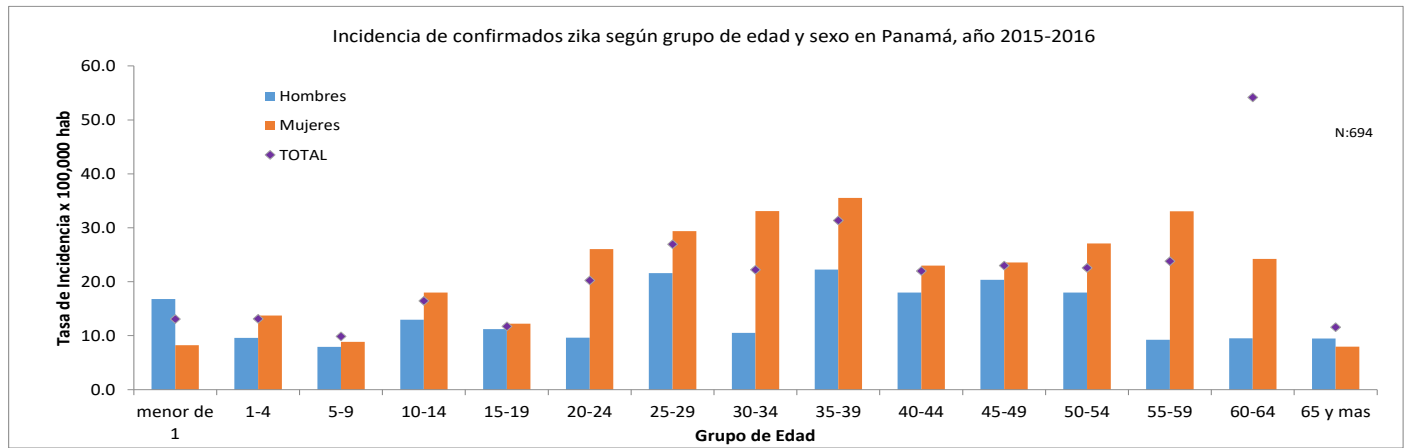
Fuente: Departamento Nacional de Epidemiología

**GráficoNº2**



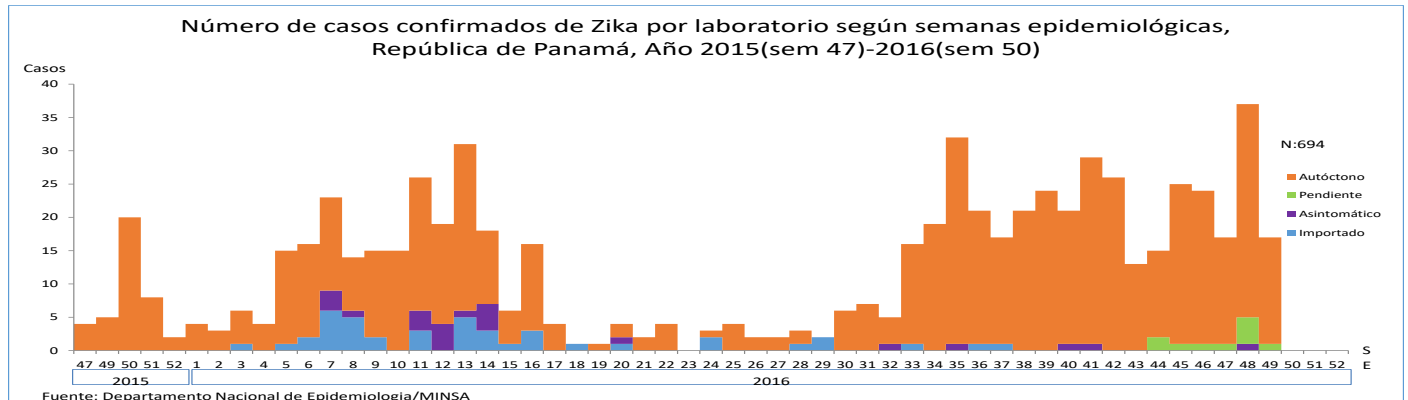
Fuente: Departamento Nacional de Epidemiología

**GráficoNº3**



Fuente: Departamento Nacional de Epidemiología

**GráficoNº4**



**Tabla Nº1.- Número de casos confirmados y tasa de incidencia de Zika por laboratorio según Región sanitaria, República de Panamá, 2015(sem 47) – 2016(sem50).**

Regiones	2015	2016	Total	Tasa
<b>Total</b>	<b>39</b>	<b>655</b>	<b>694</b>	<b>17.2</b>
Guna Yala*	38	151	189	436.8
Metro*	1	269	270	21.5
P. Oeste	0	62	62	17.4
San Miguelito*	0	57	57	15.8
Herrera	0	49	49	41.4
P. Norte	0	16	16	6.2
Darién	0	1	1	1.5
Colón	0	5	5	1.8
Los Santos*	0	7	7	7.3
P. Este	0	1	1	0.7
Veraguas	0	3	3	1.2
Bocas del Toro	0	25	25	15.5
Ngabe Buglé	0	1	1	0.5
Coclé	0	3	3	1.2
Importado**	0	5	5	

Fuente: Departamento de Epidemiología –MINSa

\*Regiones con casos Importados (Metro 31, San Miguelito 3, P. Oeste 1, Guna Yala 1 y Los santos 1)

\*\*casos importados en tránsito por Panamá.

Total de Importados **42**

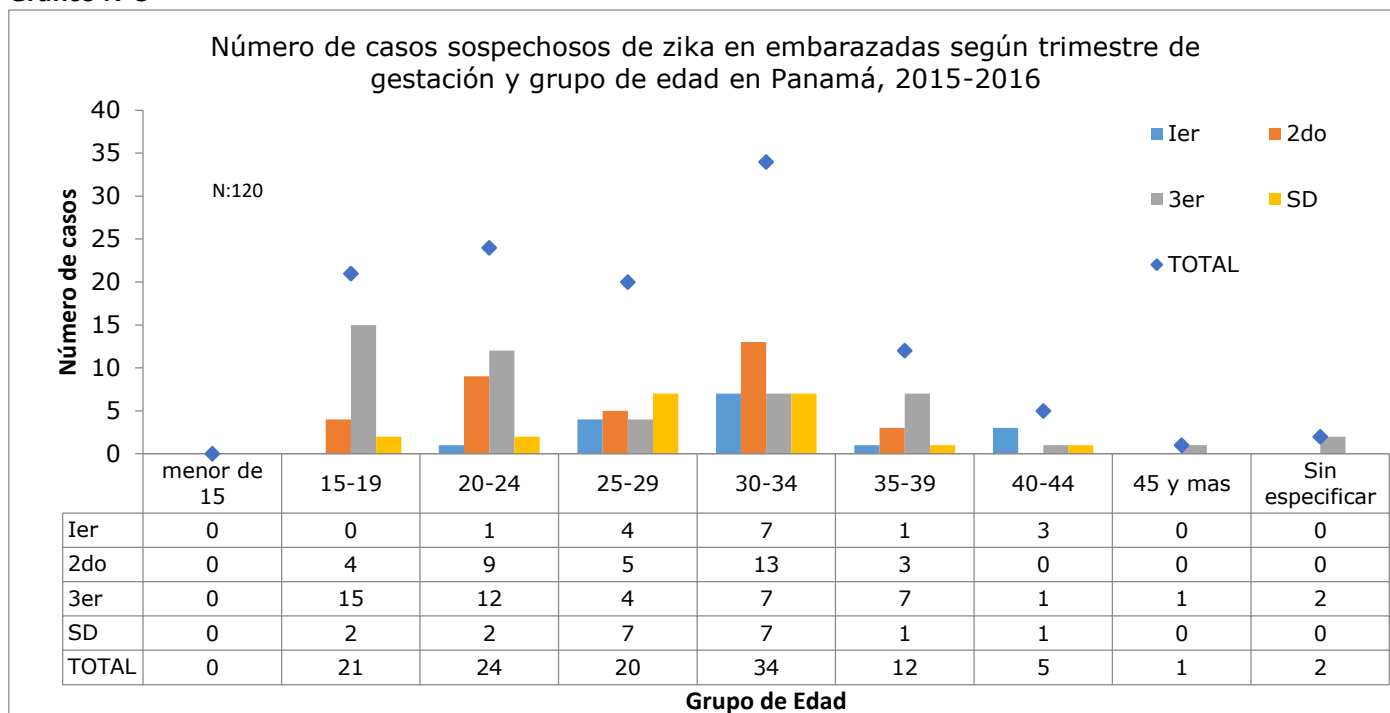
Se han captado 120 embarazadas sospechosas, la mayoría en el tercer trimestre de gestación y en el grupo de edad de 30-34 años, de las cuales una del 2015 de Guna Yala con resultado positivo y del 2016 treinta y cinco (una con resultado positivo del extranjero). (Ver tabla 2 y gráfico 5).

**Tabla Nº2 Embarazadas captadas con resultados positivas y negativas por virus Zika según región de salud en la República de Panamá, año 2015(sem47)- 2016(sem50).**

Región	Positivas		Negativas		Total
	puérpera	embarazada	puérpera	embarazada	
<b>Total</b>	<b>36</b>		<b>84</b>		<b>120</b>
BOCAS DEL TORO	0	0	0	0	0
COCLE	0	0	2	0	2
COLON	0	0	1	1	2
DARIEN	0	0	1	0	1
CHIRIQUI	0	0	9	0	9
HERRERA	0	3	0	1	4
LOS SANTOS	0	0	1	1	2
METROPOLITANA	8	9	7	22	46
P. OESTE	1	2	8	5	16
P. NORTE	2	0	0	2	4
P. ESTE	0	0	1	3	4
SAN MIGUELITO	0	4	4	6	14
VERAGUAS	1	0	0	0	1
GUNA YALA	2	1	3	2	8
NGABE BUGLE	0	2	4	0	6
IMPORTADOS	1	0	0	0	1
SD	0	0	0	0	0
<b>TOTAL</b>	<b>15</b>	<b>21</b>	<b>41</b>	<b>43</b>	<b>120</b>

Fuente: Departamento Nacional de Epidemiología/MINSA

**Gráfico Nº5**



Fuente: Departamento Nacional de Epidemiología/MINSA

### Síndrome congénito asociado a la infección por virus Zika

Se ha captado a la fecha 39 casos sospechosos de los cuales han resultado 5 positivos a virus Zika (con madres positivas 2 y madres negativas 3). Además se ha evidenciado 3 malformaciones visibles con resultado negativo y madres positivas durante el embarazo. (Ver tabla N°3 y gráfico n°6)

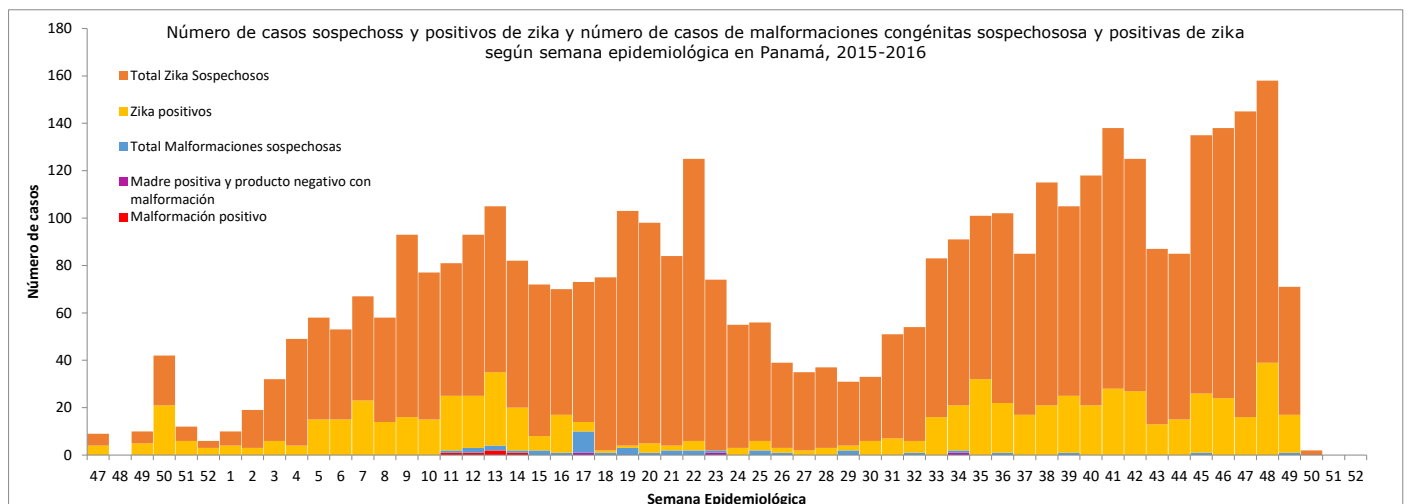
**Tabla N°3 Malformaciones congénitas con resultado Zika positivo (madre o producto) según región, República de Panamá, año 2016. (sem 50)**

Región	Resultado		condición	Malformaciones visible
	Hijo (a)	Madre		
P. Oeste	positivo	negativa	muerto	microcefalia con meningoencefalocele
	positivo	negativa	muerto	óbito con macroglosia y cuello corto
	positivo	positiva	vivo	labio leporino
	negativo	Positiva*	vivo	microcefalia con encefalocele
Guna Yala	positivo	positiva	vivo	microcefalia
San Miguelito	positivo	negativa	vivo	microcefalia
Veraguas	Negativo	Positiva**	muerto	holoprocencefalia
Metropolitana	Negativo	Positiva*	vivo	ventriculomegalia

\*madre captada en el 2do trimestre

\*\*madre captada en el 3er trimestre

### Gráfico N°6



Fuente: Departamento Nacional de Epidemiología/MINSA

Se han sospechado 18 complicaciones neurológicas de los cuales cuatro hemos asociados a virus Zika con resultados positivos tres, un caso incluido por criterio clínico-epidemiológico. (Ver tabla N° 4)

**Tabla No4. Casos confirmados de Complicaciones neurológicas por virus Zika según sexo, edad y procedencia en la República de Panamá, año 2015-2016.**

Enfermedad	Sexo	Edad	Región	Distrito	Localidad
Síndrome Guillain Barré	M*	45			Chorrillo
	M	50	Metro	Panamá	Tocumen
	F	13	Darién	Chepigana	Rio Congo
Encefalocerebelitis	F	54	Guna Yala	Narganá	Narganá

Fuente: Departamento Nacional de Epidemiología/MINSA

\*caso clínico-epidemiológico pendiente prueba serológica

## Medidas de Prevención y Control en Zika

### Generalidades de Zika

En la actualidad, no existe una vacuna para prevenir la enfermedad por el virus del Zika ni medicamentos para tratarla. Cuatro de cada cinco personas 4/5 (80%) que contraen la infección por el virus del Zika puede que no presenten síntomas. La enfermedad causada por el virus del Zika es por lo general leve y no requiere hospitalización. Toda la población y en especial mujeres embarazadas deben protegerse [evitando las picaduras de los mosquitos Aedes](#).

Las complicaciones más frecuentes que se están observando causadas por zika son: recién nacidos con cabezas más pequeñas de lo normal y enfermedad del sistema nervioso (parálisis) que puede llevar a la muerte.

**A la población y a la comunidad en general** se les solicita:

1. Tomar al menos 5 minutos diarios para revisión y eliminación de criaderos en su vivienda (escurridor platos, debajo del fregador, canales de techo, bebedero de animales, tanques de almacenaje de agua, platillos, vasos, tinas de lavar, canales de aguas estancadas, plantas acuáticas, etc.)
2. Limpieza de lotes
3. Revisión y control de Piscinas y fuentes de agua para evitar que se conviertan en criaderos
4. Tener las Llantas bajo techo
5. Los repelentes contra insectos que contienen DEET, picaridina e IR3535 son seguros para las mujeres embarazadas y las que están amamantando, así como para los niños mayores de 2 meses, si se usan de acuerdo con las instrucciones del producto.
6. No se deben usar productos que contengan aceite de eucalipto o de limón en niños menores de 3 años.
7. Usar mosquiteros al descansar, en las cunas y coches de los bebés.
8. Tener mallas en ventanas y puertas.
9. Cualquier denuncia de criaderos hacerla al 311.

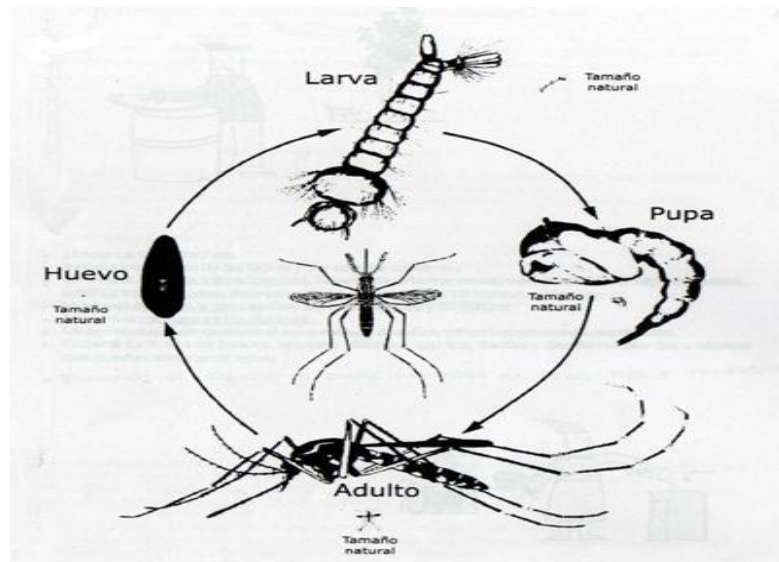
### A los viajeros

1. Use camisas de manga larga y pantalones largos.
2. Use repelentes contra insectos registrados en la EPA que contengan DEET, picaridina, aceite de eucalipto limón (OLE por sus siglas en ingles) o IR3535. Siempre utilícelos según las instrucciones.
3. Los repelentes contra insectos que contienen DEET, picaridina e IR3535 son seguros para las mujeres embarazadas y las que están amamantando, así como para los niños mayores de 2 meses si se usan de acuerdo con las instrucciones del producto. No se deben usar productos que contengan aceite de eucalipto de limón en niños menores de 3 años.
4. Use ropa y equipos (como botas, pantalones, medias y carpas) tratados con permetrina.
5. Permanezca y duerma en habitaciones con mosquiteros, mallas en las ventanas y puertas, o aire acondicionado.
6. Al regresar de viaje, si presenta síntomas de alerta (fiebre, dolor de cabeza, dolor detrás de los ojos, dolor muscular, dolor articular, erupción cutánea, ojos rojos, náuseas, vómitos, diarrea, malestar general) debe acudir a atención médica.
7. Los hombres que visiten áreas con transmisión utilizar preservativos.



## Eliminemos los criaderos

Eliminemos al mosquito Aedes en sus cuatro fases de reproducción:  
Huevo, larva, pupa y mosquito adulto.



**Juntos podemos lograrlo.**