

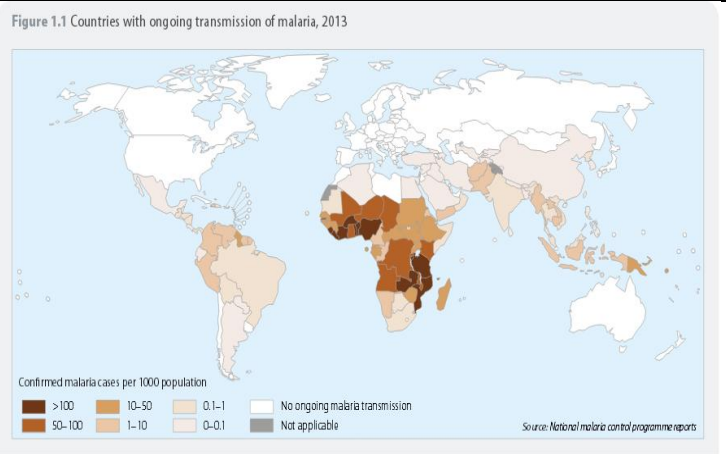
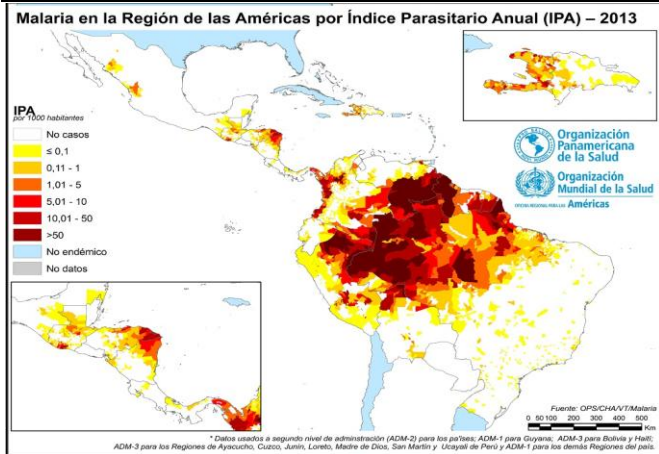


**BOLETIN EPIDEMIOLÓGICO No 36: MALARIA**  
 Fecha de Elaboración: 14 de septiembre de 2015

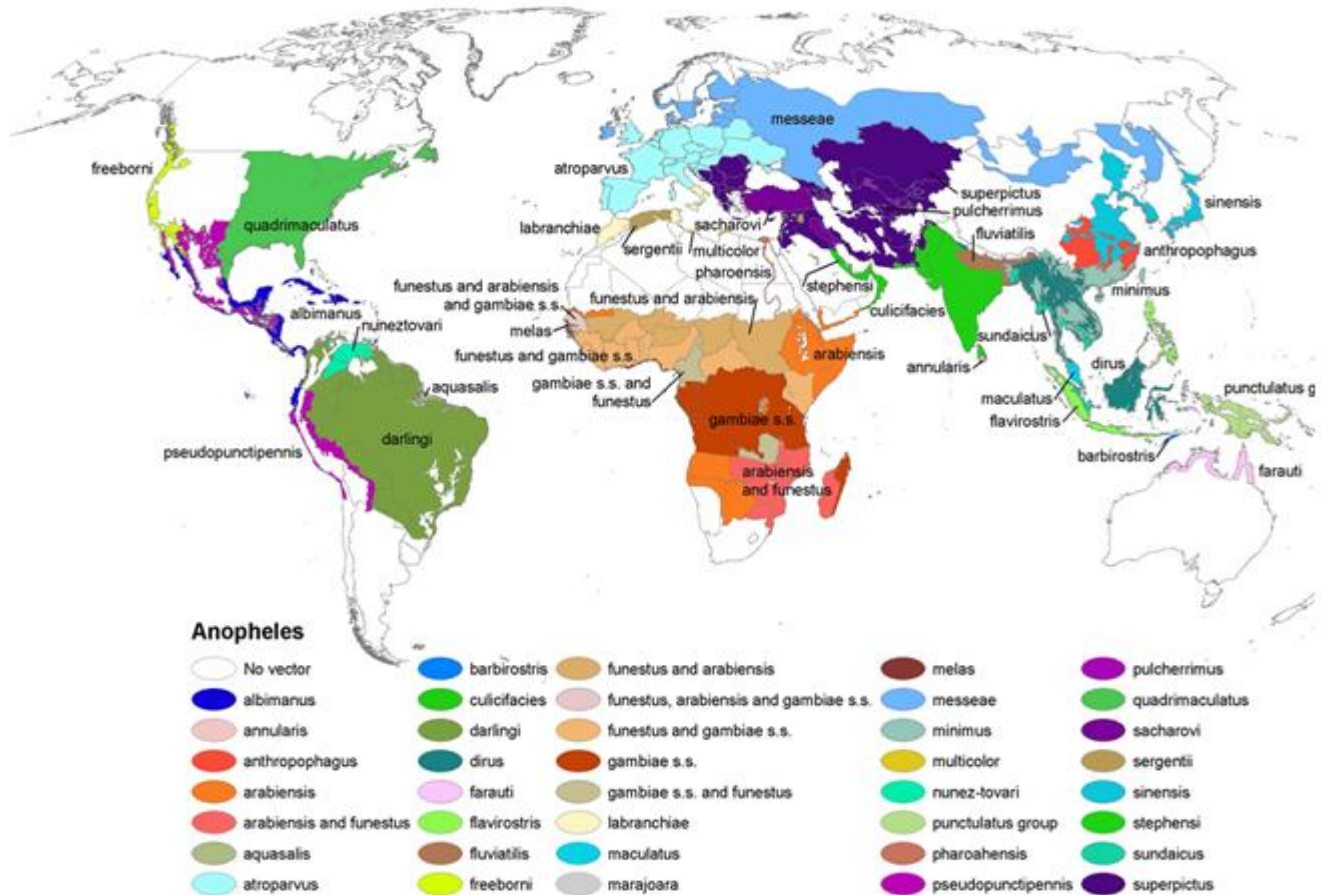
**Semana: No. 36**  
 6 al 12 de septiembre de 2015

Elaborado: Dra. Lizbeth Cerezo

Revisado: Dra. Lourdes García / Licdo. Carlos Victoria/Licdo. Fernando Vizcaíno/Dr. Hector cedeño



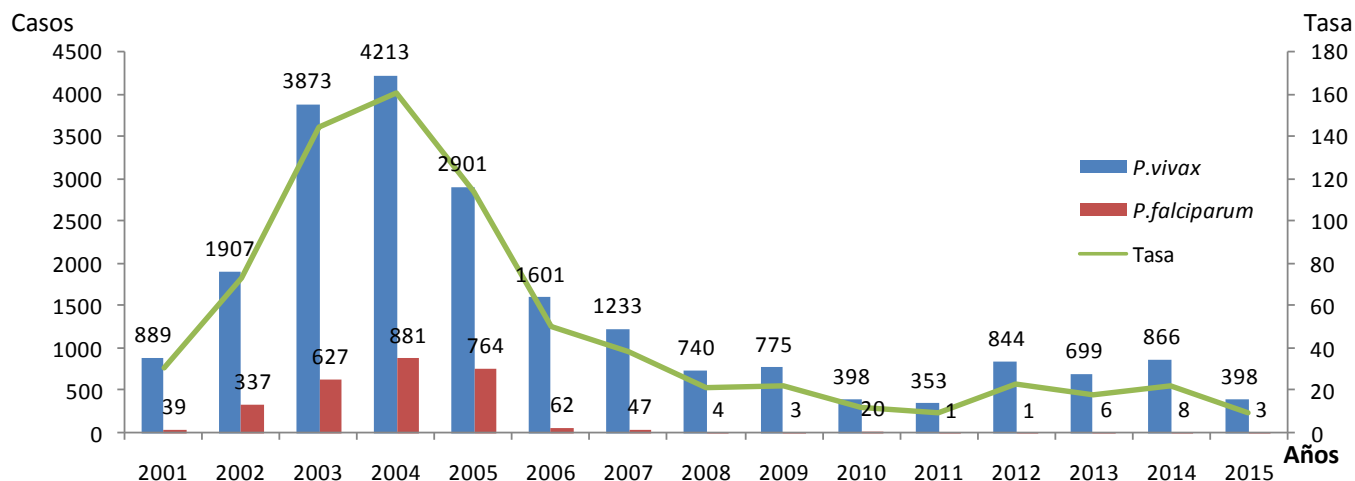
**Distribución del mosquito Anopheles**



Esta imagen es una obra de los [Centros para el Control y la Prevención de Enfermedades](#), parte de los [Departamento de Salud y Servicios Humanos](#) de los [Estados Unidos](#), adoptadas o realizados durante el desempeño de funciones oficiales de un empleado. Como una obra de los Estados Unidos del gobierno federal, la imagen es de [dominio público](#).

**Grafico N°1**

**Casos detectados y tasa de incidencia de paludismo según Plasmodium en Panamá 2001-2015 sem 36**

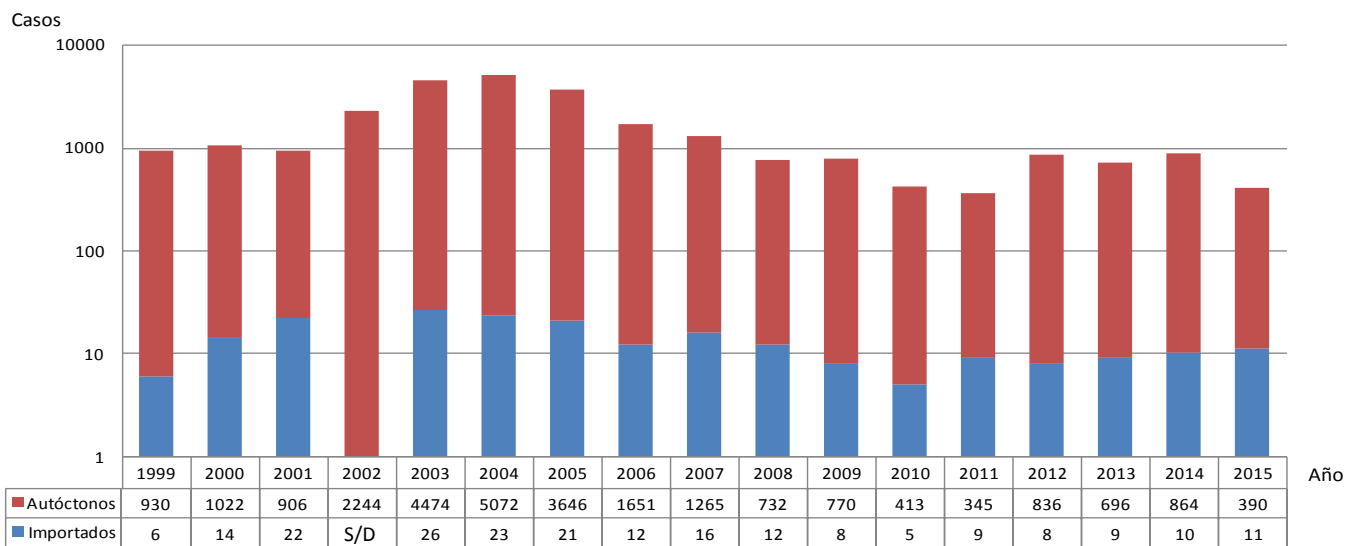


Fuente: departamento de control de vectores/MINSA Panamá

Desde el año 2011 no se registra casos autóctonos en el país de *P. falciparum*. Los casos de este año son procedente de África y Asia.

**Grafico N°2**

**Casos de paludismo según origen, República de Panamá 1999-2015 (sem36)**



Fuente: Departamento Nacional de Control de Vectores

**AREAS DONDE PERSISTE TRANSMISIÓN DE MALARIA REPÚBLICA DE PANAMÁ AÑO 2015**



*Anopheles albimanus*  
Alimentándose

■ Focos Maláricos

**Número de casos actuales y acumulados confirmados de malaria según región de salud en Panamá 2015 (SEM 36)**

Región	Casos		Tasa
	Actuales	Acumulados	
Darién	1	130	196.5
P. Este	0	127	94.0
Guna Yala	0	111	261.8
Ngabe Bugle	0	22	11.1
Importados	0	11	0
<b>Total País</b>	<b>1</b>	<b>401</b>	<b>10.1</b>

En esta semana se examinaron 1227 muestras para hacer un total a nivel nacional de 46176 de muestras examinadas, resultando un acumulado 401 muestras positivas; 398 *P. vivax* (8 importados) y 3 *P. falciparum* (importados).

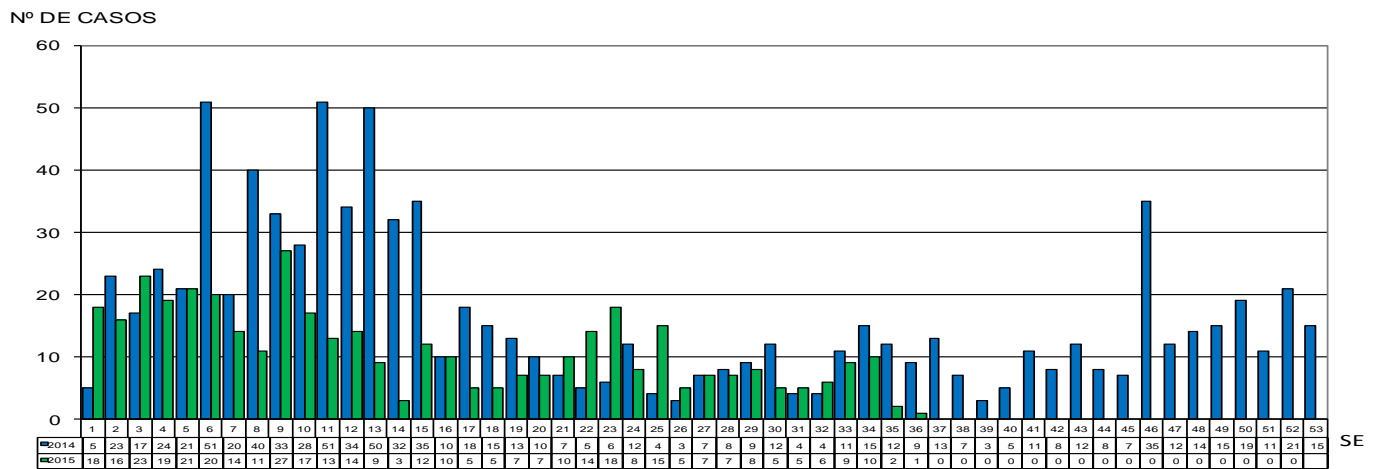
En esta semana se registra 1 caso; se actualizan 5 casos de las semanas 34 (3) y 35 (2), correspondientes a las regiones de Guna Yala, P. Este y Darién un caso cada uno y Ngabe bugle (2).

En las 14 regiones de salud se captan, notifican y diagnostican casos.

Fuente: Departamento Nacional de Control de Vectores/sección estadística

**Gráfico N°3**

REPÚBLICA DE PANAMÁ  
MINISTERIO DE SALUD  
DEPARTAMENTO DE CONTROL DE VECTORES  
**CASOS DE MALARIA POR SEMANA EPIDEMIOLÓGICA, SEGÚN FECHA DE INICIO DE SÍNTOMA O TOMA DE MUESTRA SANGUÍNEA**  
AÑOS: 2014 - 2015

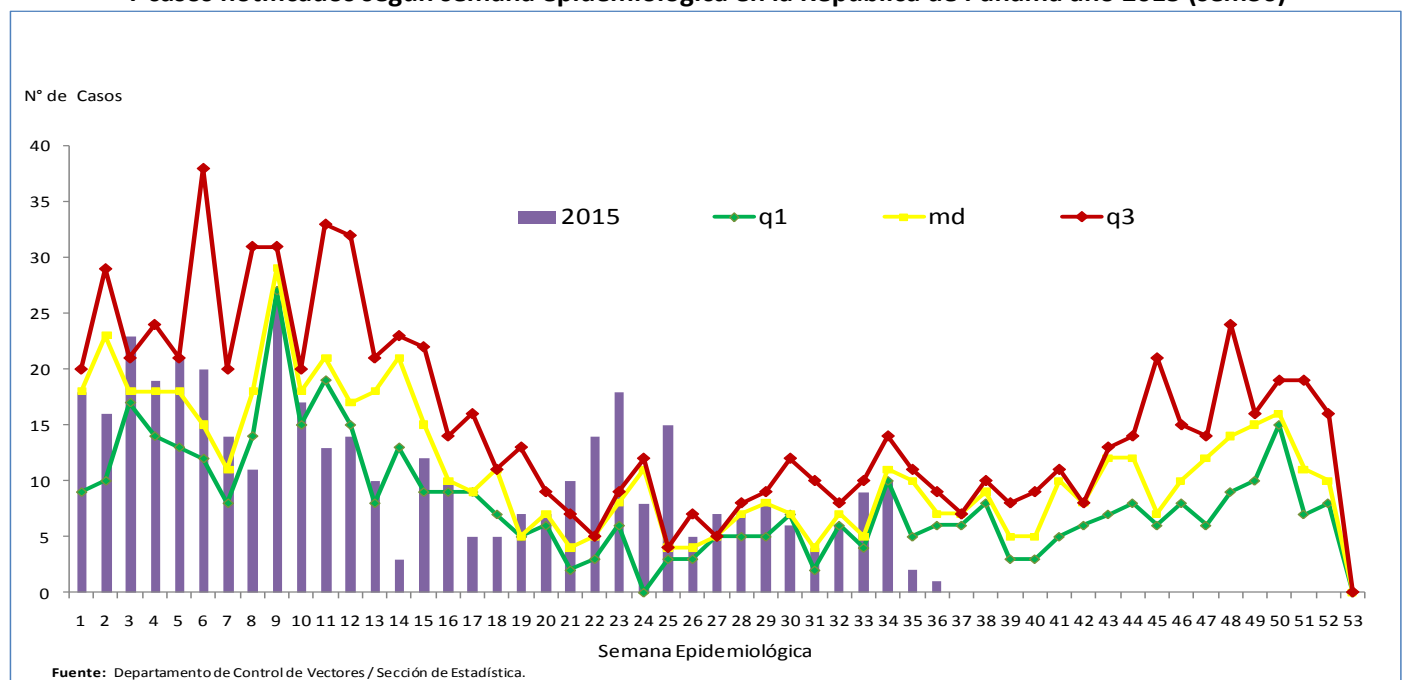


Fuente.: Departamento Nacional de Control de Vectores

Para esta semana tenemos **257 casos menos** en comparación del año 2014

**Gráfico N°4**

**Malaria, Canal Endémico 2010-2014**  
**Y casos notificados según semana epidemiológica en la República de Panamá año 2015 (sem36)**



Fuente: Departamento de Control de Vectores / Sección de Estadística.

### **Medidas de Prevención y eliminación**

- Búsqueda activa de casos
- Abordaje integral de los casos sospechosos en la investigación de campo.
- Orientación a la comunidad sobre eliminación de focos.
- Aplicación de larvicidas en focos maláricos.
- Rociado intradomiciliar.
- Seguimiento de casos estrictamente
- Tratamiento estrictamente supervisado

### **Limitantes**

- Barreras interculturales en las comarcas indígenas con mayor énfasis en la Guna.
- Dificultad en la adherencia al medicamento.
- Limitado recursos humanos y logísticos a las acciones antivectoriales.
- Áreas de maláricas ubicadas en áreas de difícil acceso, donde la cobertura de los servicios de salud en general es limitada.

### **Referencias bibliográficas**

1. [www.paho.org/paludismo](http://www.paho.org/paludismo)
2. <http://es.wikipedia.org/wiki/Anopheles#mediaviewer/File:Anopheles-range-map.png>
3. <http://www.paho.org/hq/images/stories/AD/HSD/CD/Malaria/malaria-america-2013-web.jpg>