



BOLETIN EPIDEMIOLÓGICO No 33: MALARIA

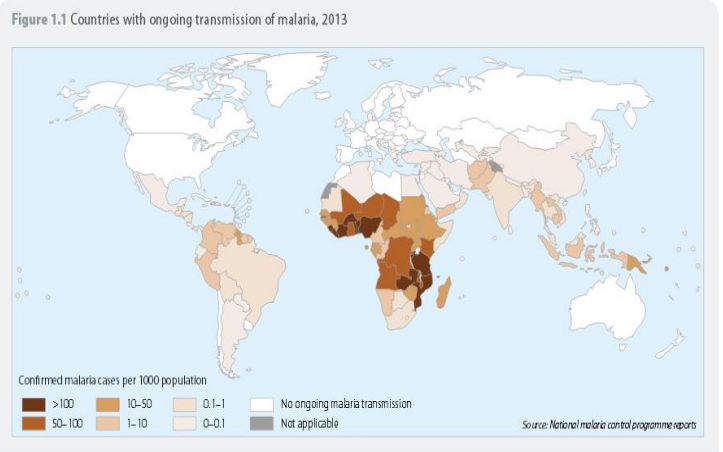
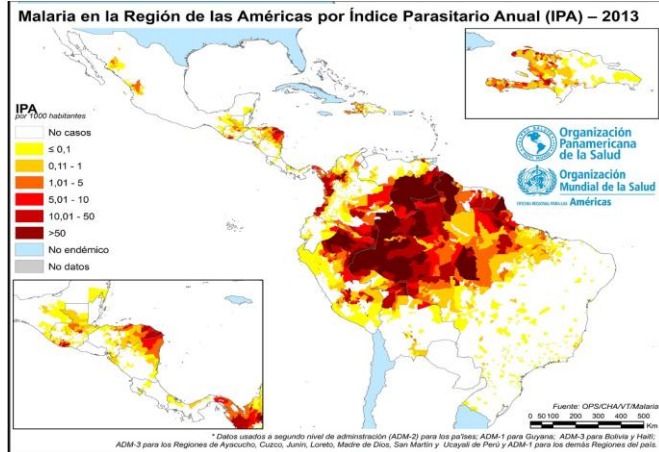
Fecha de Elaboración: 24 de agosto de 2015

Elaborado: Dra. Lizbeth Cerezo

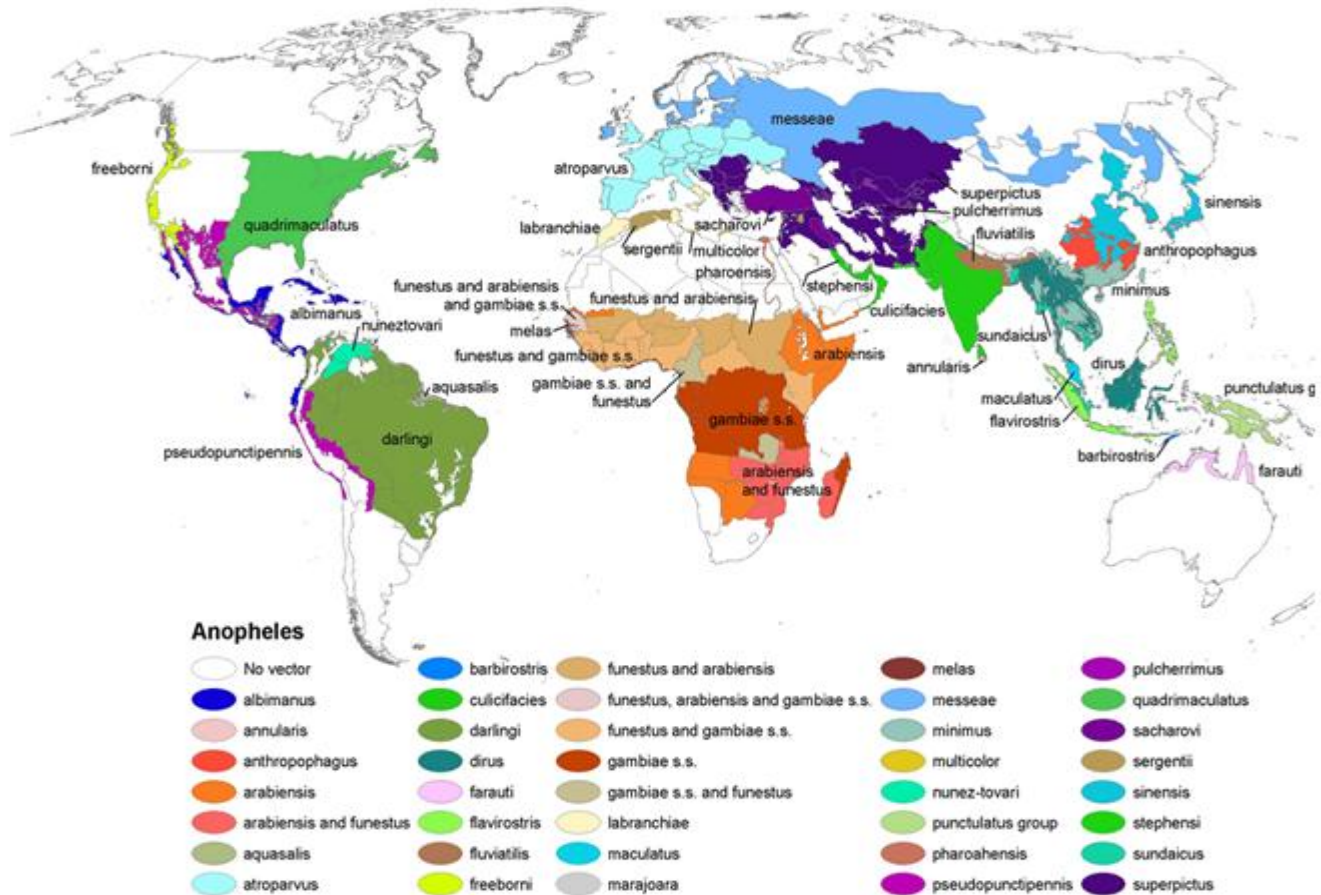
Revisado: Dra. Lourdes García / Licdo. Carlos Victoria/Licdo. Fernando Vizcaino

Semana: No. 33

16 al 22 de agosto de 2015



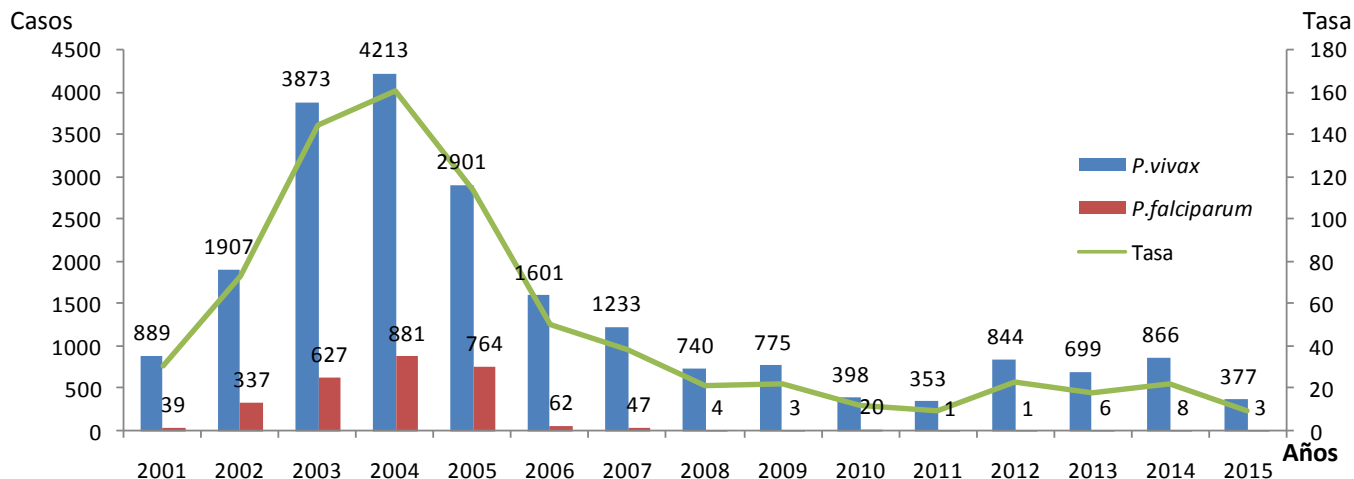
Distribución del mosquito Anopheles



Esta imagen es una obra de los [Centros para el Control y la Prevención de Enfermedades](#), parte de los [Departamento de Salud y Servicios Humanos](#) de los [Estados Unidos](#), adoptadas o realizados durante el desempeño de funciones oficiales de un empleado. Como una obra de los Estados Unidos del gobierno federal, la imagen es de [dominio público](#).

Grafico N°1

Casos detectados y tasa de incidencia de paludismo según Plasmodium en Panamá 2001-2015 sem 33

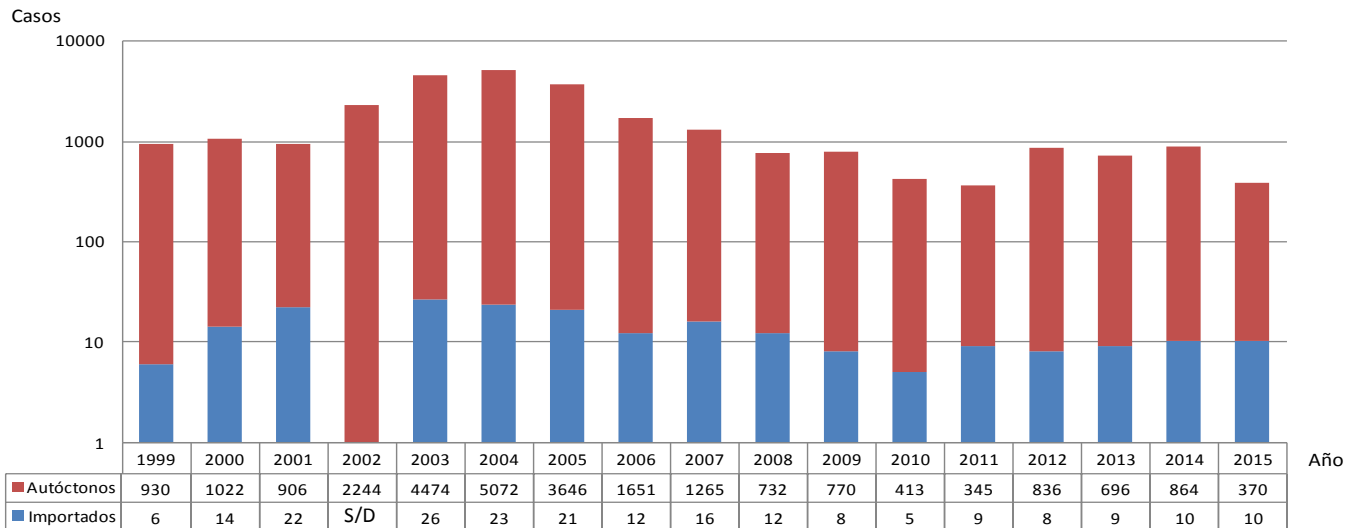


Fuente: departamento de control de vectores/MINSA Panamá

Desde el año 2011 no se registra casos autóctonos en el país de *P. falciparum*. Los casos de este año son procedente de África.

Grafico N°2

Casos de paludismo según origen, República de Panamá 1999-2015 (sem33)



Fuente: Departamento Nacional de Control de Vectores

AREAS DONDE PERSISTE TRANSMISIÓN DE MALARIA REPÚBLICA DE PANAMÁ AÑO 2015



Anopheles albimanus
Alimentándose

■ Focos Maláricos

Número de casos actuales y acumulados confirmados de malaria según región de salud en Panamá 2015 (SEM 33)

Región	Casos		Tasa
	Actuales	Acumulados	
Darién	0	127	191.9
P. Este	0	122	90.3
Guna Yala	1	103	243
Ngabe Bugle	1	18	9.1
Importados	0	10	0
Total País	2	375	9.6

En esta semana se examinaron 919 muestras para hacer un total a nivel nacional de 43010 de muestras examinadas, resultando positivas 377 *vivax* (7 importados) y 3 *falciparum* (importado).

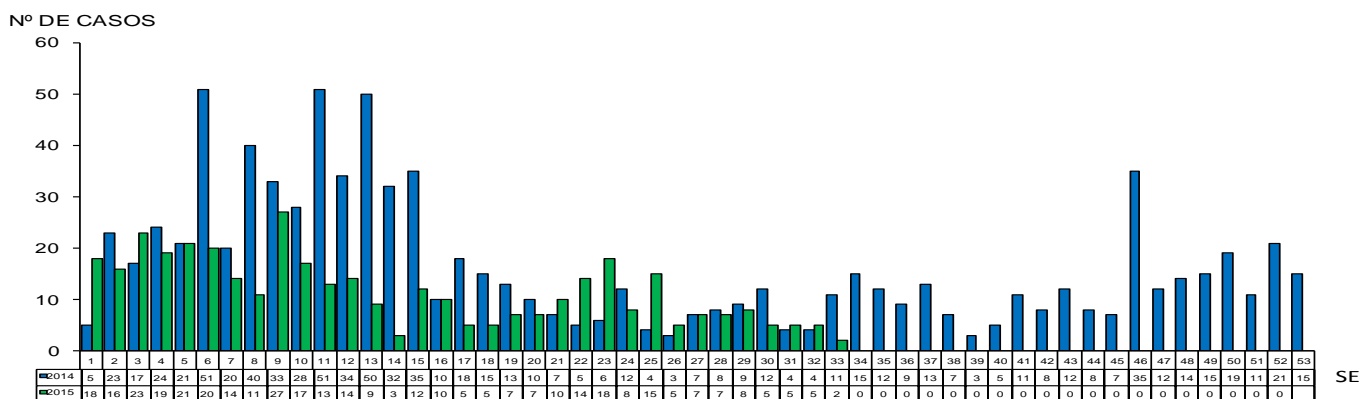
En esta semana se registran 2 casos; se actualizan 3 casos de las semanas 31 (1) y 32 (2), correspondientes a las regiones de Darién (1) y P. Este (1).

En las 14 regiones de salud se captan, notifican y diagnostican casos.

Fuente: Departamento Nacional de Control de Vectores/sección estadística

Gráfico N°3

REPÚBLICA DE PANAMÁ
MINISTERIO DE SALUD
DEPARTAMENTO DE CONTROL DE VECTORES
CASOS DE MALARIA POR SEMANA EPIDEMIOLÓGICA, SEGÚN FECHA DE INICIO DE SÍNTOMA O TOMA DE MUESTRA SANGUÍNEA
AÑOS: 2014 - 2015

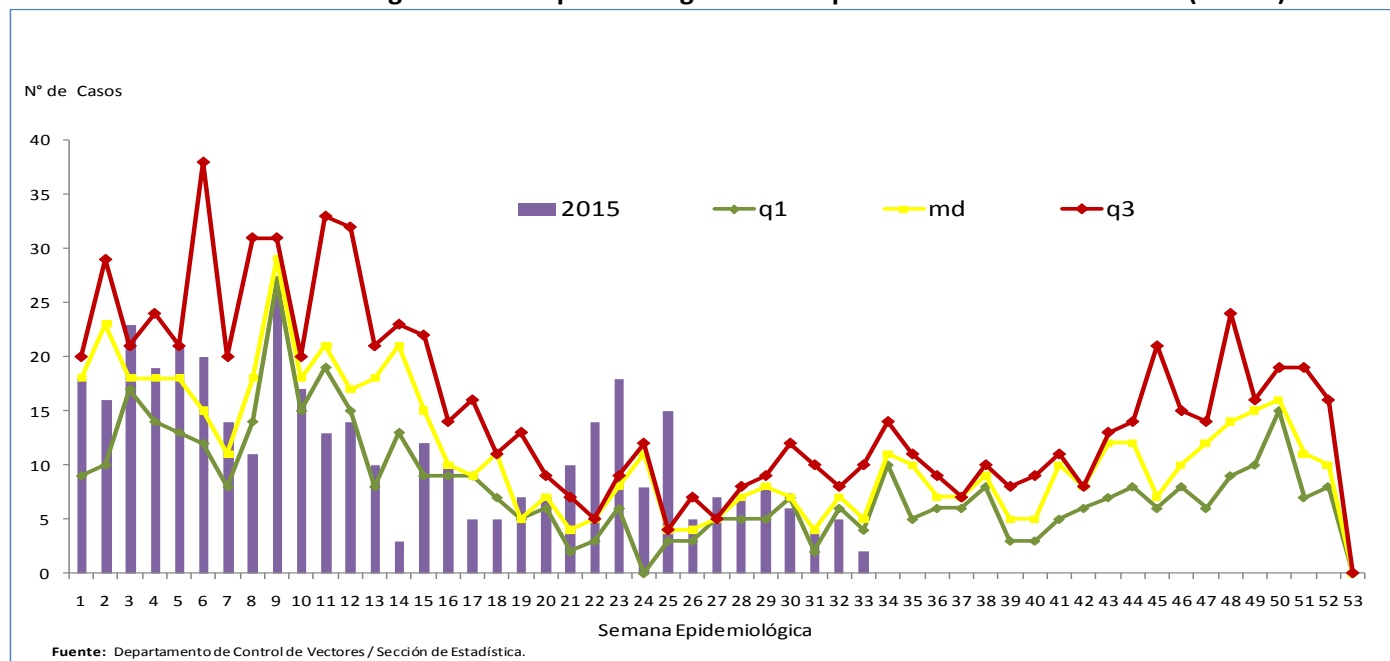


Fuente: Departamento Nacional de Control de Vectores

Para esta semana tenemos **242 casos menos** en comparación del año 2014

Gráfico N°4

Malaria, Canal Endémico 2010-2014
Y casos notificados según semana epidemiológica en la República de Panamá año 2015 (sem33)



Medidas de Prevención y eliminación

- Búsqueda activa de casos
- Abordaje integral de los casos sospechosos en la investigación de campo.
- Orientación a la comunidad sobre eliminación de focos.
- Aplicación de larvicidas en focos maláricos.
- Rociado intradomiciliar.
- Seguimiento de casos estrictamente
- Tratamiento estrictamente supervisado

Limitantes

- Barreras interculturales en las comarcas indígenas con mayor énfasis en la Guna.
- Dificultad en la adherencia al medicamento.
- Limitado recursos humanos y logísticos a las acciones antivectoriales.
- Áreas de maláricas ubicadas en áreas de difícil acceso, donde la cobertura de los servicios de salud en general es limitada.

Acciones

1. Se trabaja en el Plan de formación de entomología en coordinación con autoridades de la Universidad de Panamá extensión Veraguas.



Referencias bibliográficas

1. www.paho.org/paludismo
2. <http://es.wikipedia.org/wiki/Anopheles#mediaviewer/File:Anopheles-range-map.png>
3. <http://www.paho.org/hq/images/stories/AD/HSD/CD/Malaria/malaria-americas-ipa-2013-web.jpg>