

BOLETIN EPIDEMIOLOGICO Nº32: Zika

Fecha de Elaboración: 30 de septiembre 2016.

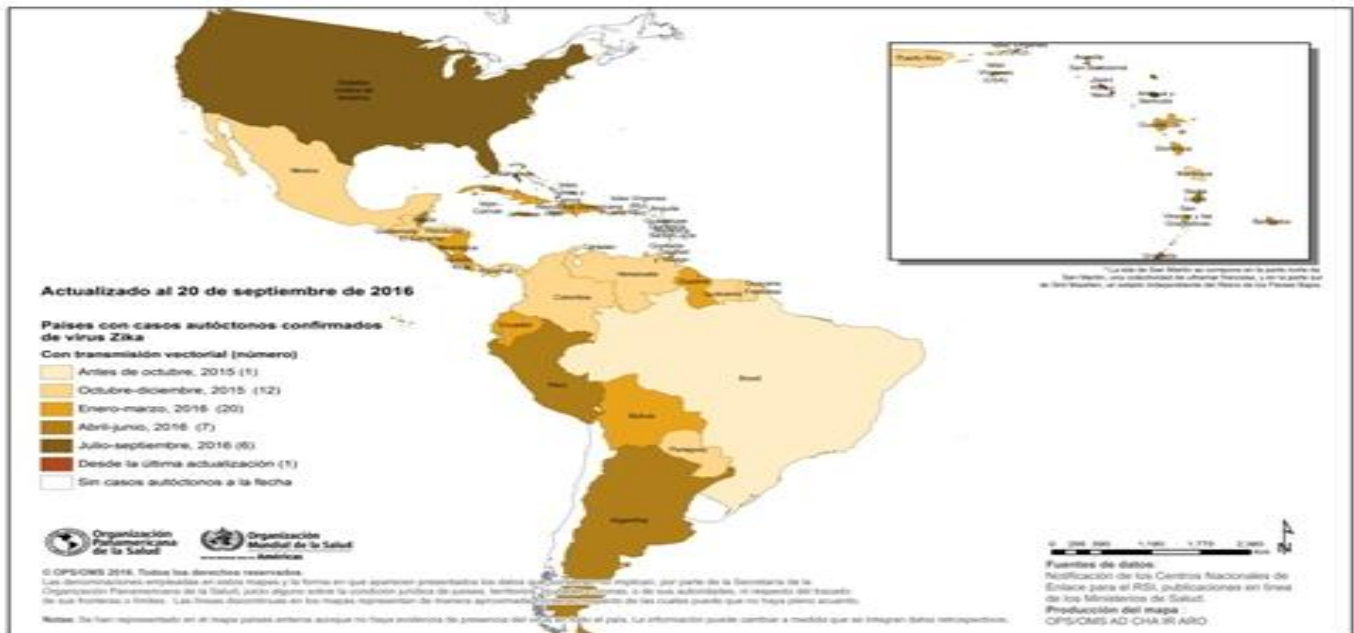
Elaborado: Dra. Lizbeth Cerezo

Revisado: Dra. Marcela Reyes

Situación en las Américas (actualización del 22 de septiembre 2016)

Desde 2015 y hasta la fecha, 47 países/territorios de las Américas confirmaron casos autóctonos por transmisión vectorial del virus del Zika y cinco países notificaron casos de Zika transmitidos sexualmente. Desde la [Actualización Epidemiológica del 8 de septiembre de 2016](#), Saint Kitts y Nevis es el nuevo país que confirmó transmisión vectorial autóctona (**Figura 1**).

Figura 1. Países y territorios con casos autóctonos confirmados de Zika (transmisión vectorial) 2015-2016.



Fuente: http://www.paho.org/hq/index.php?option=com_content&view=article&id=11599&Itemid=41691&lang=es

Desde el inicio del brote, México presenta una distribución de casos confirmados con tendencia ascendente, aunque en las últimas tres semanas epidemiológicas (SE)(34 a 36), la tendencia es decreciente. Habrá que vigilar si esta tendencia se mantiene en las próximas semanas.

En los Estados Unidos de América el área de transmisión de Zika se sigue extendiendo con tres condados en el estado de Florida notificando casos autóctonos: Miami-Dade, Palm Beach y Pinellas.

En América Central, Costa Rica, Guatemala y Nicaragua presentan una tendencia creciente de casos en las últimas cuatro semanas.

Costa Rica presentó una tendencia creciente de casos desde el inicio del brote y hasta la SE 32; sin embargo, en las SE 33 y 34 se registró una disminución en el número de casos y habrá que observar si esta tendencia se mantiene.

En Guatemala, después de una tendencia decreciente de casos desde la SE 23, los casos se incrementaron nuevamente desde la SE 32.

En Nicaragua, la tendencia de casos se ha mantenido en ascenso desde el inicio del brote.

En Panamá, después de una disminución marcada de casos desde la SE 23, a partir de la SE 30 se volvió a observar un incremento de casos.

El mayor incremento de casos de Zika en esta sub región se observó entre fines de 2015 y principios de 2016.

Situación Nacional

Desde que inició el brote en el 2015 hasta la semana epidemiológica No. 39 (24 de septiembre) de este año se han examinado más de 2200 muestras en 2125 casos; resultando 432 confirmadas positivas; 39 en el 2015 y 393 en el 2016 mas una en el extranjero, por lo que hacen un total de 433 casos; de estos son autóctonos 385 casos, 41 importados y 7 pendiente de determinar. Los tipos de muestras que se están examinando son suero, tejidos, semen, líquido amniótico, líquido cefalorraquídeo y orina.

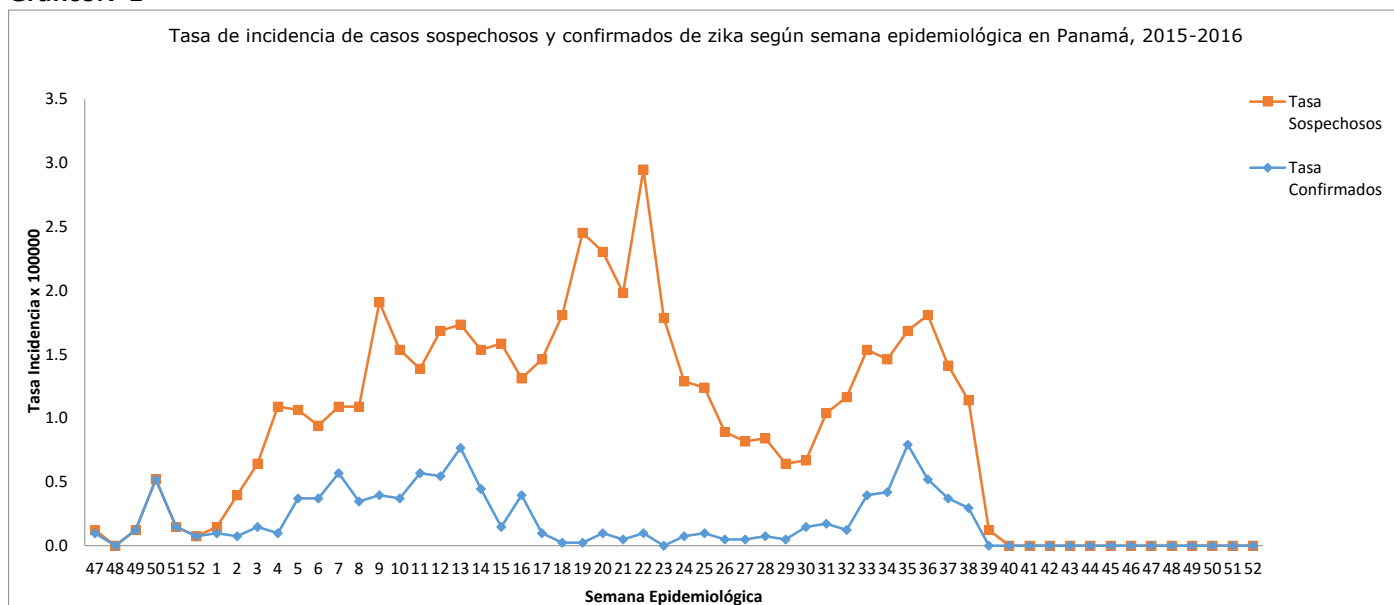
Esta semana se actualizan y confirman **21** casos de la semanas epidemiológicas 35 (1), 36 (1), 37 (8) y 38 (11); de las regiones de salud de Guna Yala (9), Metropolitana (7), San Miguelito (3), Bocas del Toro (1) y P. Oeste (1).

La incidencia de los casos confirmados ha aumentado directamente proporcional a la incidencia de los sospechosos notificados desde la semana epidemiológica 30. (Ver gráfico nº 1 y gráfico nº6).

La región de salud más afectada es la de Guna Yala según los casos notificados y casos confirmados. (Ver gráfico nº 2 y nº3)

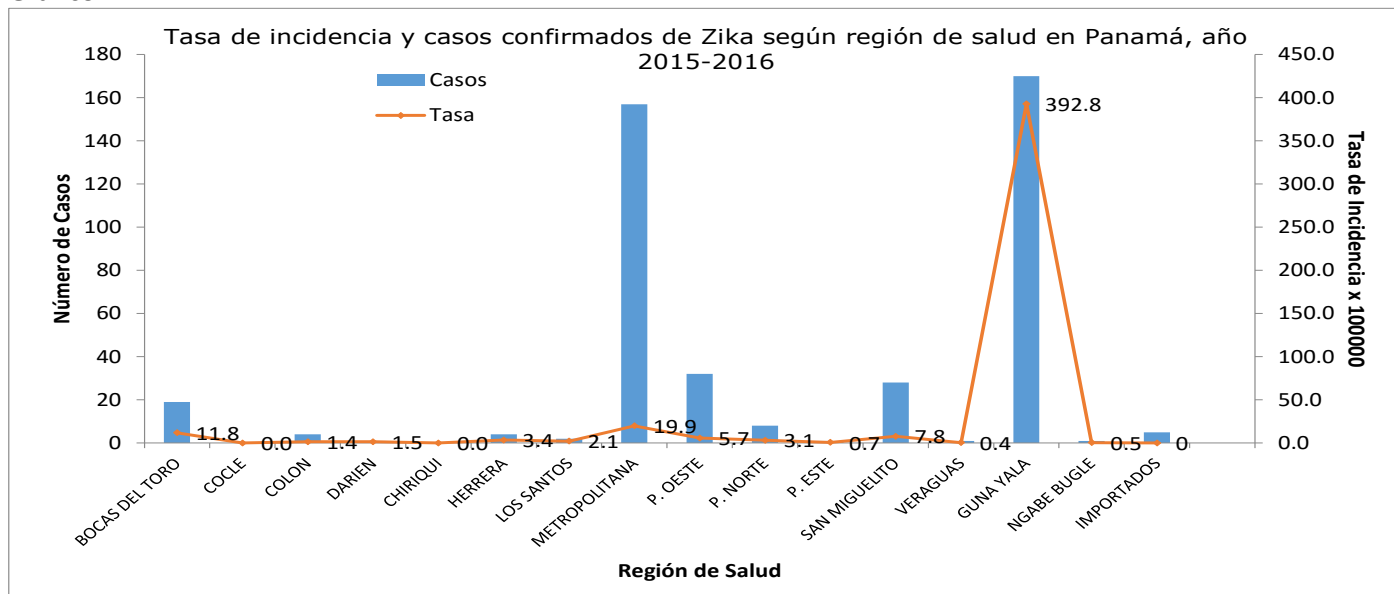
El grupo de edad de los casos confirmados mas afectados con mayor riesgo de enfermar es de 60-64 años seguido de 35-39 años; y según sexo las mujeres son las más afectadas y con mayor e igual riesgo de enfermar en los grupos de edad de 25-29 y 35-39 años. (Ver Gráfico N°4).

GráficoNº1



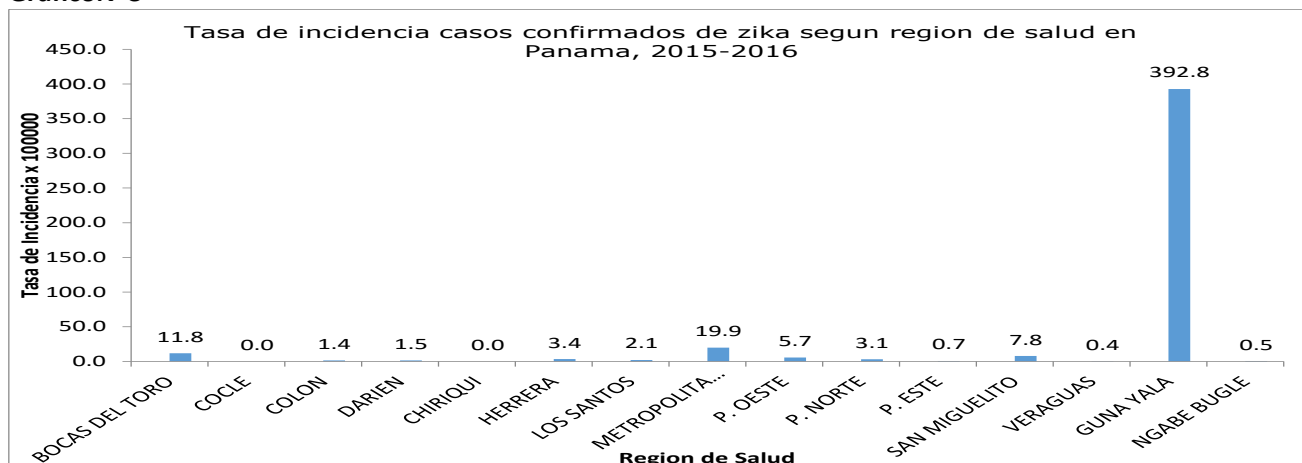
Fuente: Departamento Nacional de Epidemiología

GráficoNº2



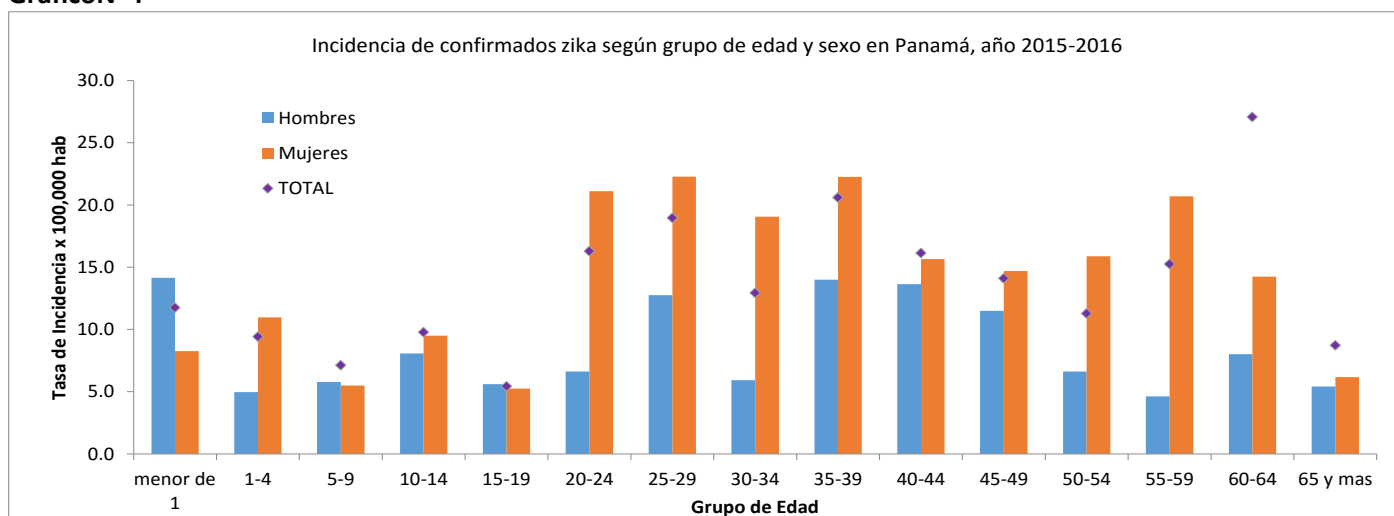
Fuente: Departamento Nacional de Epidemiología

GráficoNº3



Fuente: Departamento Nacional de Epidemiología

GráficoNº4



Fuente: Departamento Nacional de Epidemiología

Tabla Nº1.- Tasa y número de casos confirmados de Zika por laboratorio según sexo y grupo de edad, República de Panamá, 2015(sem 47) - 2016(sem 39).

Grupo de Edad/Sexo	Masculino		Femenino		Total	
	Caso	Tasa	Caso	Tasa	Caso	Tasa
menor de 1	6	14.1	3	8.2	9	11.8
1-4	7	5.0	15	11.0	22	9.4
5-9	9	5.8	9	5.5	18	7.1
10-14	14	8.1	16	9.5	30	9.8
15-19	10	5.6	9	5.2	19	5.4
20-24	11	6.6	31	21.1	42	16.3
25-29	19	12.7	34	22.3	53	19.0
30-34	9	5.9	28	19.1	37	12.9
35-39	19	14.0	31	22.3	50	20.6
40-44	18	13.6	21	15.7	39	16.1
45-49	14	11.5	18	14.7	32	14.1
50-54	7	6.6	17	15.9	24	11.3
55-59	4	4.6	19	20.7	23	15.3
60-64	6	8.0	10	14.2	16	27.1
65 y mas	7	5.4	9	6.2	16	8.7
Sin Especificar	1		2		3	
Total	161	7.1	272	12.4	433	9.8

Fuente: Departamento Nacional de Epidemiología/MINSA

Tabla N°2.- Número de casos confirmados y tasa de incidencia de Zika por laboratorio según Región sanitaria, República de Panamá, 2015^(sem 47) – 2016^(sem 39).

Regiones	2015	2016	Total	Tasa
Total	39	394	433	10.7
Guna Yala*	38	131	169	390.5
Metro*	1	157	158	20.1
P. Oeste	0	32	32	11.1
San Miguelito*	0	28	28	7.8
Herrera	0	4	4	3.4
P. Norte	0	8	8	3.1
Darién	0	1	1	1.5
Colón	0	4	4	1.4
Los Santos*	0	2	2	2.1
P. Este	0	1	1	0.7
Veraguas	0	1	1	0.4
Bocas del Toro	0	19	19	11.8
Ngabe Buglé	0	1	1	0.5
Importado**	0	5	5	

Fuente: Departamento de Epidemiología –MINSA

*Regiones con casos Importados (Metro 30, San Miguelito 3, P. Oeste 1, Guna Yala 1 y Los santos 1)

**casos importados en tránsito por Panamá.

Total de Importados **41**

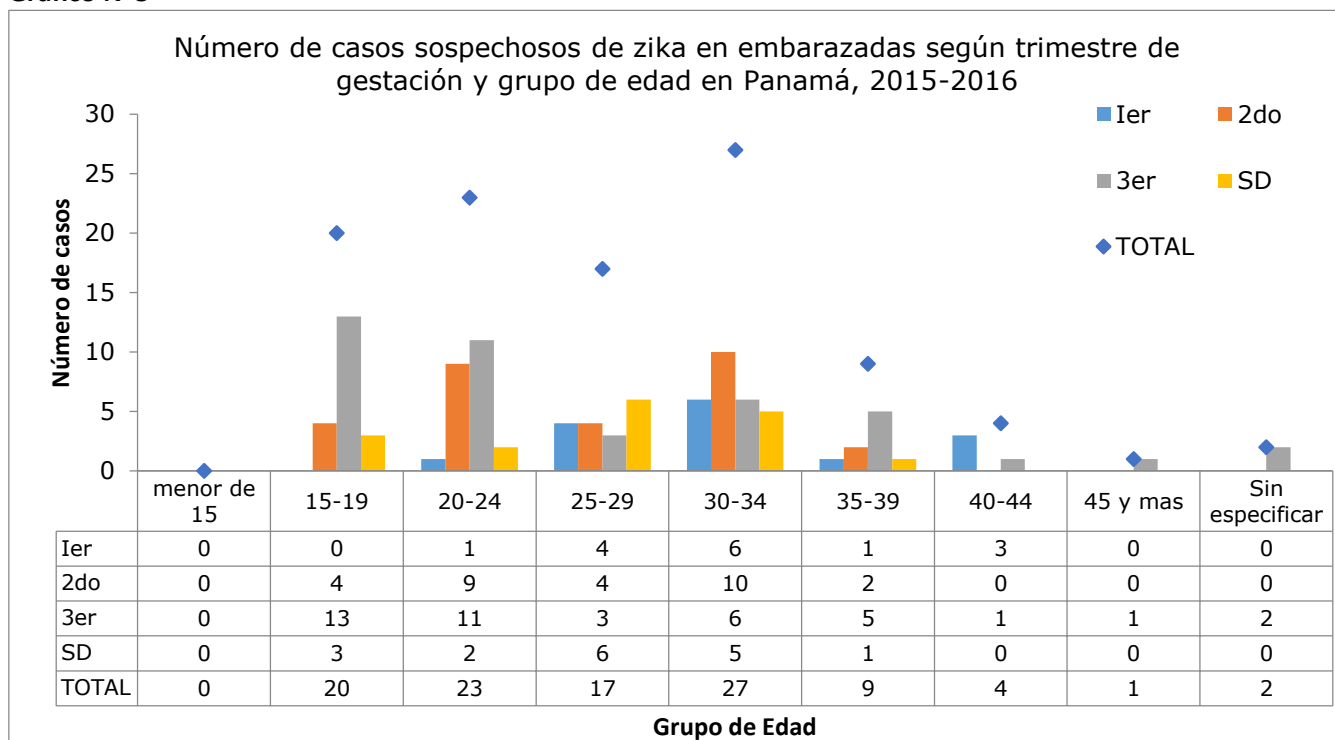
Se han captado 103 embarazadas sospechosas, la mayoría en el tercer trimestre de gestación, de las cuales una del 2015 de Guna Yala con resultado positivo y del 2016 veinte y siete (una con resultado positivo del extranjero). (Ver tabla 3 y gráfico 5).

Tabla N°3 Embarazadas captadas con resultados positivas y negativas por virus Zika según región de salud en la República de Panamá, año 2015^(sem47)- 2016^(sem39).

Región	Positivas		Negativas		Total
	puérpera	embarazada	puérpera	embarazada	
Total	28		75		103
BOCAS DEL TORO	0	0	0	0	0
COCLE	0	0	2	0	2
COLON	0	0	1	1	2
DARIEN	0	0	1	0	1
CHIRIQUI	0	0	9	0	9
HERRERA	0	0	0	0	0
LOS SANTOS	0	0	1	1	2
METROPOLITANA	6	8	6	19	39
P. OESTE	1	1	8	4	14
P. NORTE	2	0	0	2	4
P. ESTE	0	0	0	3	3
SAN MIGUELITO	0	4	4	4	12
VERAGUAS	1	0	0	0	1
GUNA YALA	2	1	3	2	8
NGABE BUGLE	0	1	4	0	5
IMPORTADOS	1	0	0	0	1
SD	0	0	0	0	0
TOTAL	13	15	39	36	103

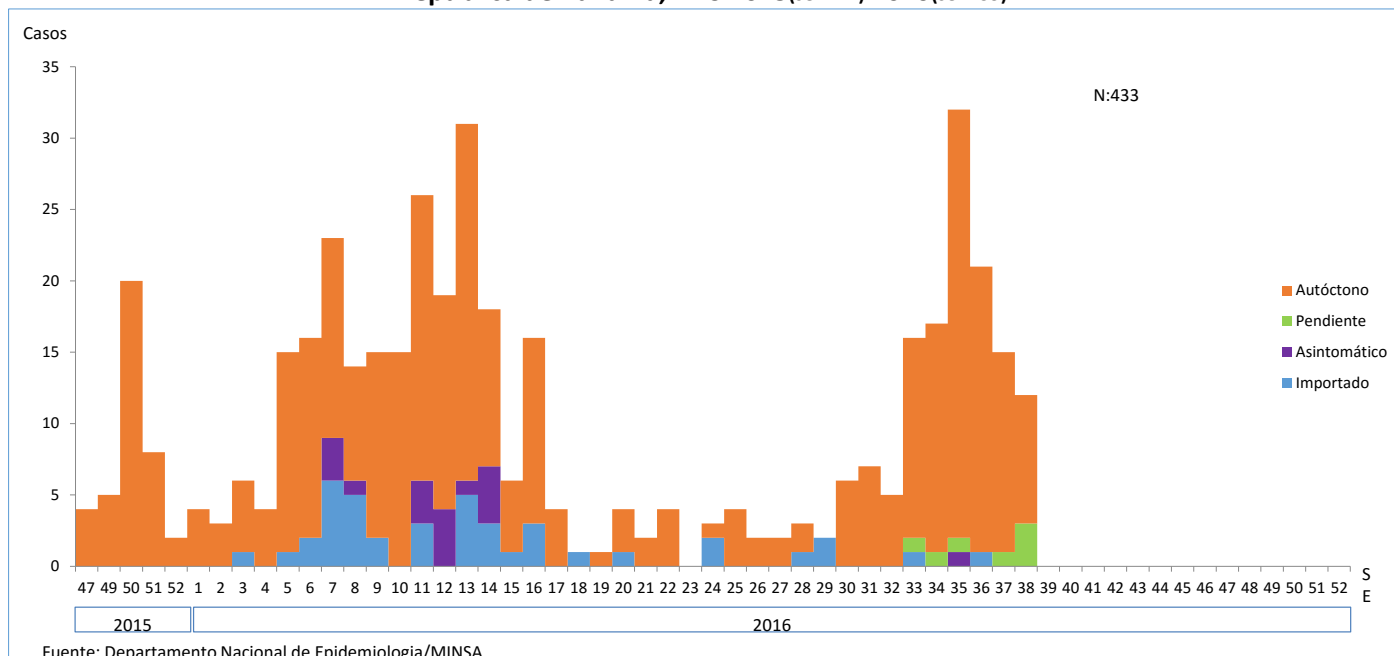
Fuente: Departamento Nacional de Epidemiología/MINSA

Gráfico N°5



Fuente: Departamento Nacional de Epidemiología/MINSA

Gráfico N°6 Número de casos confirmados de Zika por laboratorio según semanas epidemiológicas, República de Panamá, Año 2015(sem 47)-2016(sem 39).



Síndrome congénito asociado a la infección por virus Zika

Se ha captado a la fecha 36 casos sospechosos de los cuales han resultado 5 positivos a virus Zika (con madres positivas 2 y madres negativas 3). Además se ha evidenciado 3 malformaciones visibles con resultado negativo y madres positivas durante el embarazo. (Ver tabla N°4 y gráfico n°7)

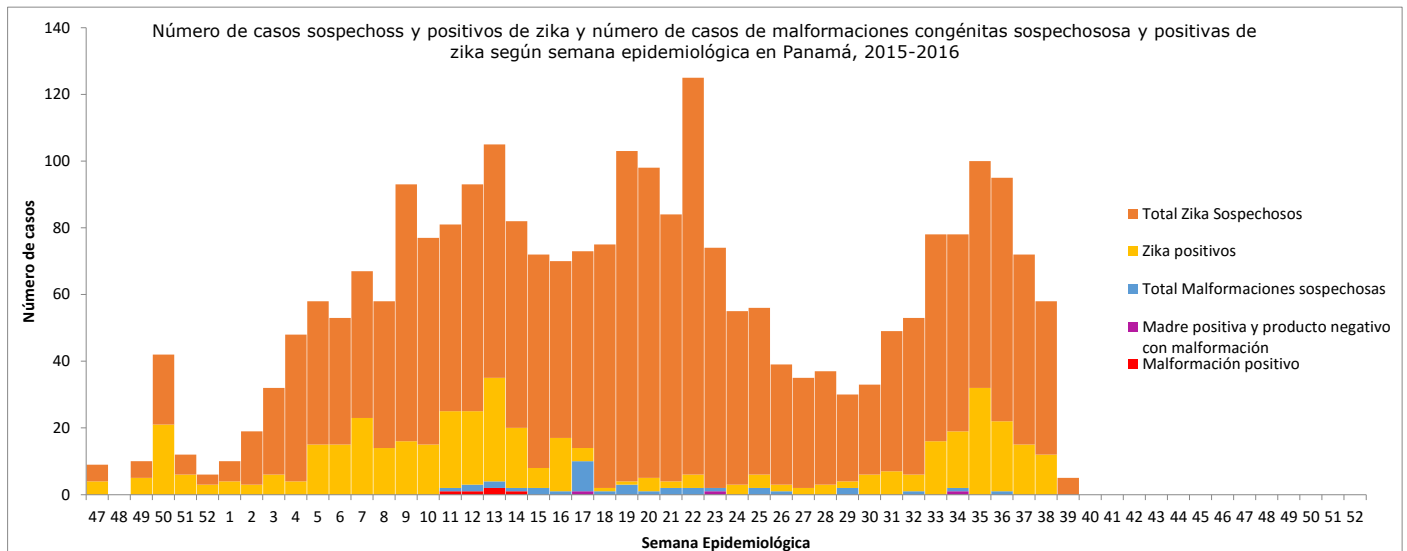
Tabla N°4 Malformaciones congénitas con resultado Zika positivo (madre o producto) según región, República de Panamá, año 2016. (sem 39)

Región	Resultado		condición	Malformaciones visible
	Hijo (a)	Madre		
P. Oeste	positivo	negativa	muerto	microcefalia con meningoencefalocele
	positivo	negativa	muerto	óbito con macroglosia y cuello corto
	positivo	positiva	vivo	labio leporino
	negativo	Positiva*	vivo	microcefalia con encefalocele
Guna Yala	positivo	positiva	vivo	microcefalia
San Miguelito	positivo	negativa	vivo	microcefalia
Veraguas	Negativo	Positiva**	muerto	holoprocencefalia
Metropolitana	Negativo	Positiva*	vivo	ventriculomegalia

*madre captada en el 2do trimestre

**madre captada en el 3er trimestre

Gráfico N°7



Fuente: Departamento Nacional de Epidemiología/MINSA

Los casos relacionados a virus Zika con complicaciones neurológicas son cuatro. (Ver tabla N° 5)

Tabla No5. Casos confirmados de Complicaciones neurológicas por virus Zika según sexo, edad y procedencia en la República de Panamá, año 2015-2016.

Enfermedad	Sexo	Edad	Región	Distrito	Localidad
Síndrome Guillain Barré	M*	45			Chorrillo
	M	50	Metro	Panamá	Tocumen
	F	13	Darién	Chepigana	Rio Congo
Encefalocerebelitis	F	54	Guna Yala	Narganá	Narganá

Fuente: Departamento Nacional de Epidemiología/MINSA

*caso clínico-epidemiológico

Medidas de Prevención y Control en Zika

Generalidades de Zika

En la actualidad, no existe una vacuna para prevenir la enfermedad por el virus del Zika ni medicamentos para tratarla. Cuatro de cada cinco personas 4/5 (80%) que contraen la infección por el virus del Zika puede que no presenten síntomas. La enfermedad causada por el virus del Zika es por lo general leve y no requiere hospitalización. Toda la población y en especial mujeres embarazadas deben protegerse [evitando las picaduras de los mosquitos Aedes](#).

Las complicaciones más frecuentes que se están observando causadas por zika son: recién nacidos con cabezas más pequeñas de lo normal y enfermedad del sistema nervioso (parálisis) que puede llevar a la muerte.

A la población y a la comunidad en general se les solicita:

1. Tomar al menos 5 minutos diarios para revisión y eliminación de criaderos en su vivienda (escurridor platos, debajo del fregador, canales de techo, bebedero de animales, tanques de almacenaje de agua, platillos, vasos, tinas de lavar, canales de aguas estancadas, plantas acuáticas, etc.)
2. Limpieza de lotes
3. Revisión y control de Piscinas y fuentes de agua para evitar que se conviertan en criaderos
4. Tener las Llantas bajo techo
5. Los repelentes contra insectos que contienen DEET, picaridina e IR3535 son seguros para las mujeres embarazadas y las que están amamantando, así como para los niños mayores de 2 meses, si se usan de acuerdo con las instrucciones del producto.
6. No se deben usar productos que contengan aceite de eucalipto o de limón en niños menores de 3 años.
7. Usar mosquiteros al descansar, en las cunas y coches de los bebés.
8. Tener mallas en ventanas y puertas.
9. Cualquier denuncia de criaderos hacerla al 311.

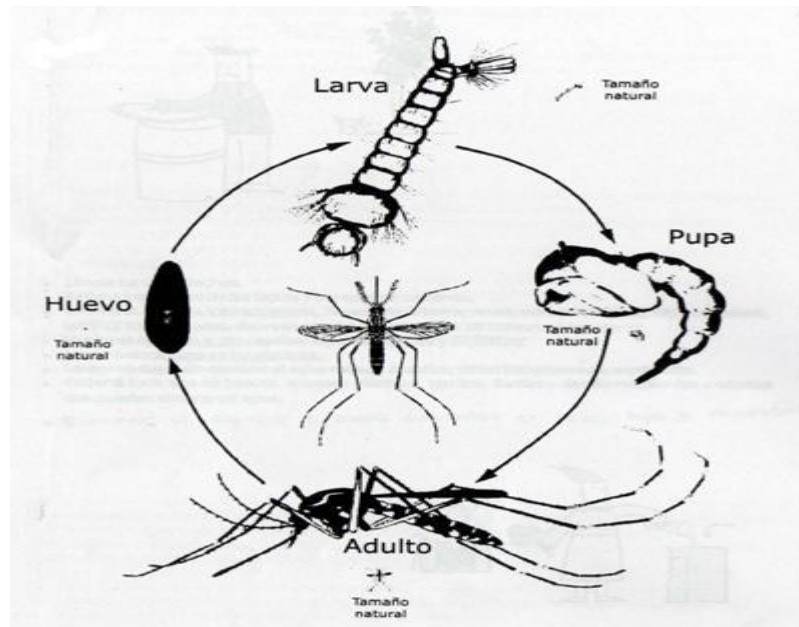
A los viajeros

1. Use camisetas de manga larga y pantalones largos.
2. Use repelentes contra insectos registrados en la EPA que contengan DEET, picaridina, aceite de eucalipto limón (OLE por sus siglas en inglés) o IR3535. Siempre utilícelos según las instrucciones.
3. Los repelentes contra insectos que contienen DEET, picaridina e IR3535 son seguros para las mujeres embarazadas y las que están amamantando, así como para los niños mayores de 2 meses si se usan de acuerdo con las instrucciones del producto. No se deben usar productos que contengan aceite de eucalipto de limón en niños menores de 3 años.
4. Use ropa y equipos (como botas, pantalones, medias y carpas) tratados con permetrina.
5. Permanezca y duerma en habitaciones con mosquiteros, mallas en las ventanas y puertas, o aire acondicionado.
6. Al regresar de viaje, si presenta síntomas de alerta (fiebre, dolor de cabeza, dolor detrás de los ojos, dolor muscular, dolor articular, erupción cutánea, ojos rojos, náuseas, vómitos, diarrea, malestar general) debe acudir a atención médica.



Eliminemos los criaderos

Eliminemos al mosquito Aedes en sus cuatro fases de reproducción:
Huevo, larva, pupa y mosquito adulto.



Juntos podemos lograrlo.