

BOLETIN EPIDEMIOLOGICO N°24: Zika

Fecha de Elaboración: 8 de agosto 2016.

Elaborado: Dra. Lizbeth Cerezo

Revisado: Dra. Lourdes García

Situación en las Américas

Figura 1. Países y territorios con casos autóctonos confirmados de enfermedad por el virus del Zika (transmisión vectorial) 2015-2016



Fuente: http://www.paho.org/hq/index.php?option=com_docman&task=doc_view&Itemid=270&gid=35556&lang=es

El 29 de julio de 2016, los Centros para el Control y la Prevención de Enfermedades de los Estados Unidos (CDC) informaron la detección de cuatro casos de infección por el virus del Zika causados probablemente por las picaduras de mosquitos *Aedes aegypti* del estado de Florida.

Situación Nacional

Este año hasta la semana epidemiológica No. 31 se han examinado más de 1650 muestras en 1607 casos; resultando positivas 39 en el 2015 y en el 2016 confirmadas 265, de las cuales 264 fueron diagnosticados en Panamá y una en el extranjero; de estos son autóctonos 264 casos, 37 importados y 5 pendiente de determinar. Los tipos de muestras que se están examinando son suero, tejidos, semen, líquido amniótico, líquido cefalorraquídeo y orina.

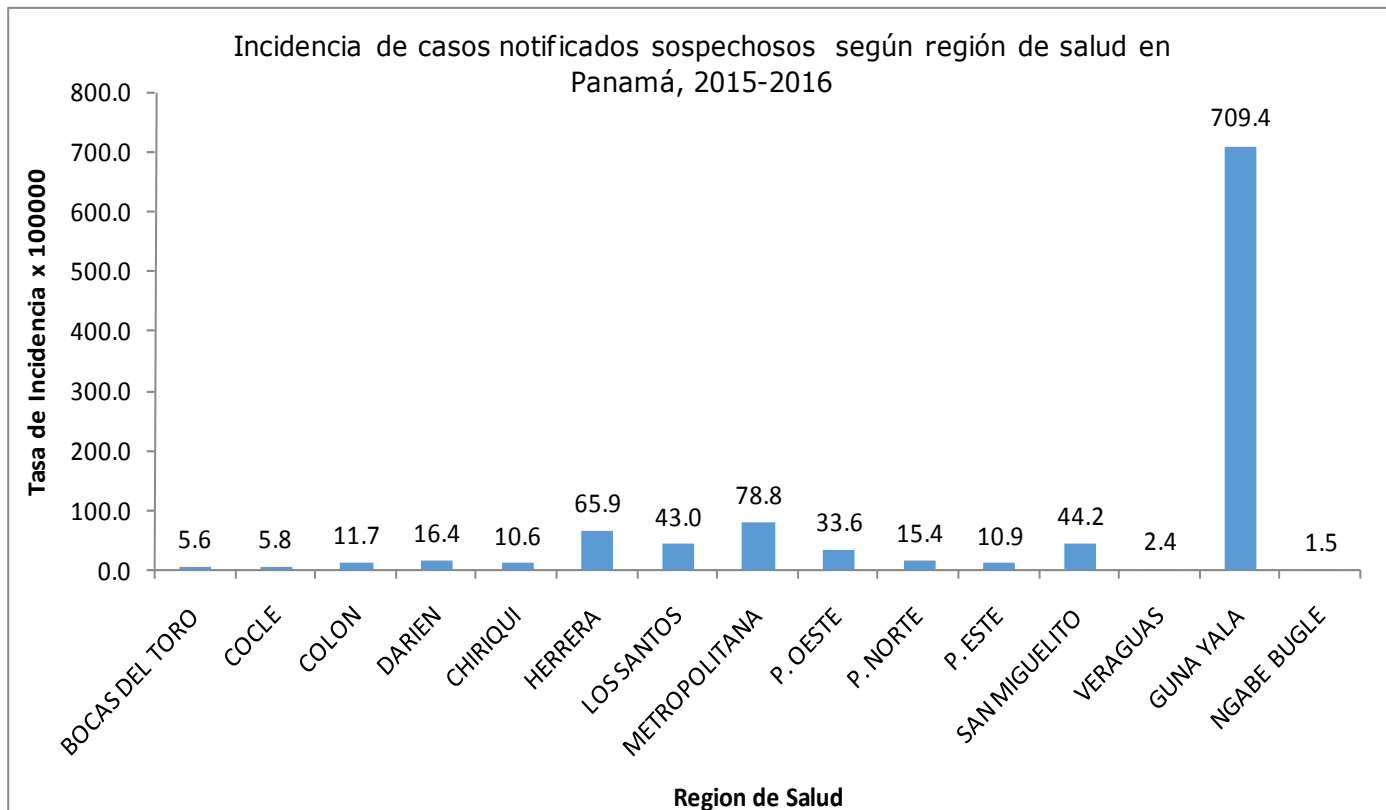
En esta semana se detecta la circulación del virus en la región de salud de Bocas del Toro.

La región de salud mas afectada es la de Guna Yala según los casos notificados y casos confirmados. (Ver gráfico n° 1 y n°2)

El grupo de edad de los casos confirmados mas afectados con mayor riesgo de enfermar es de 60-64 años seguido de 35-39 años; y según sexo las mujeres son las mas afectadas con mayor riesgo de enfermar en los grupos de edad de 55-59 años seguido de 20-24 años. (Ver Gráfico N°3).

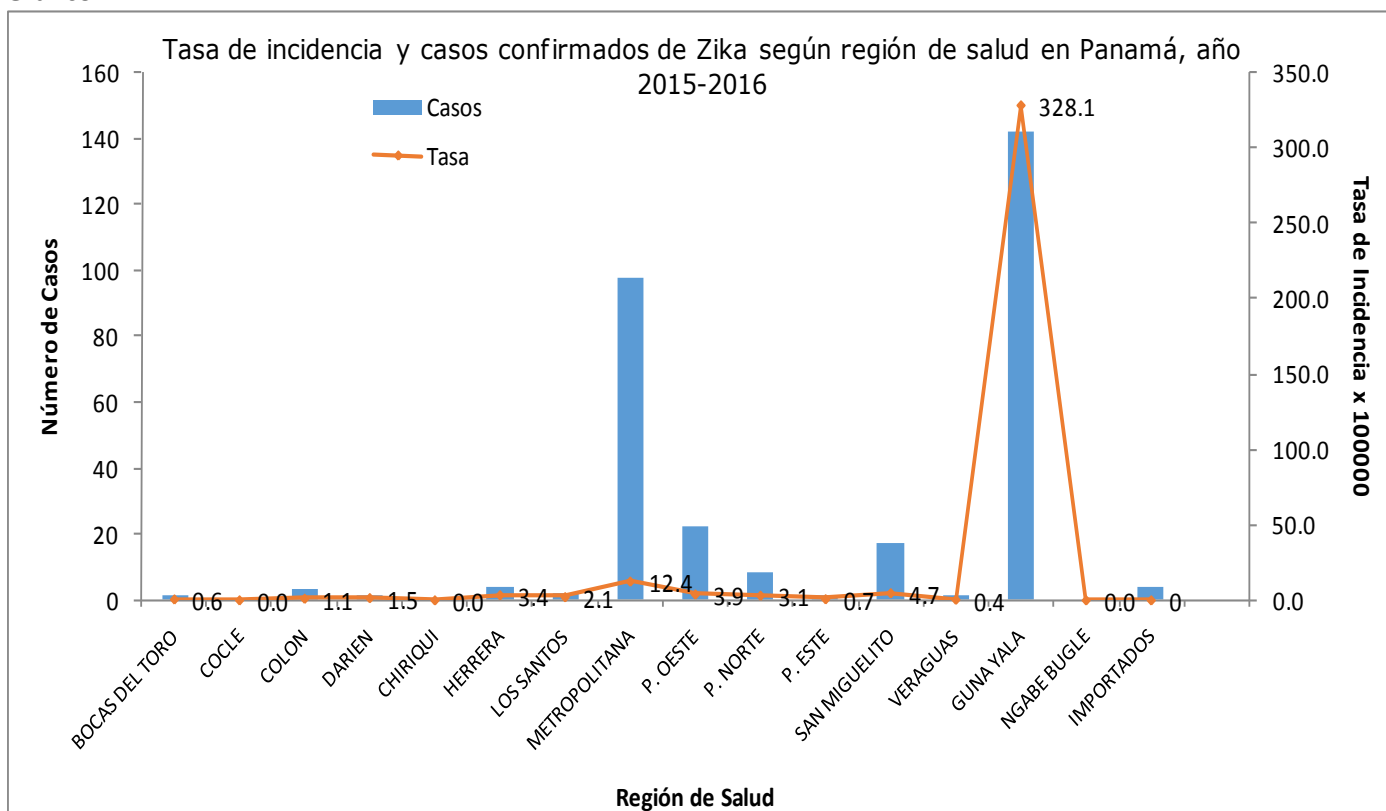
Los síntomas y signos que han presentado los casos confirmados con mayor frecuencia son: fiebre, exantema y cefalea.

GráficoNº1



Fuente: Departamento Nacional de Epidemiología

GráficoNº2



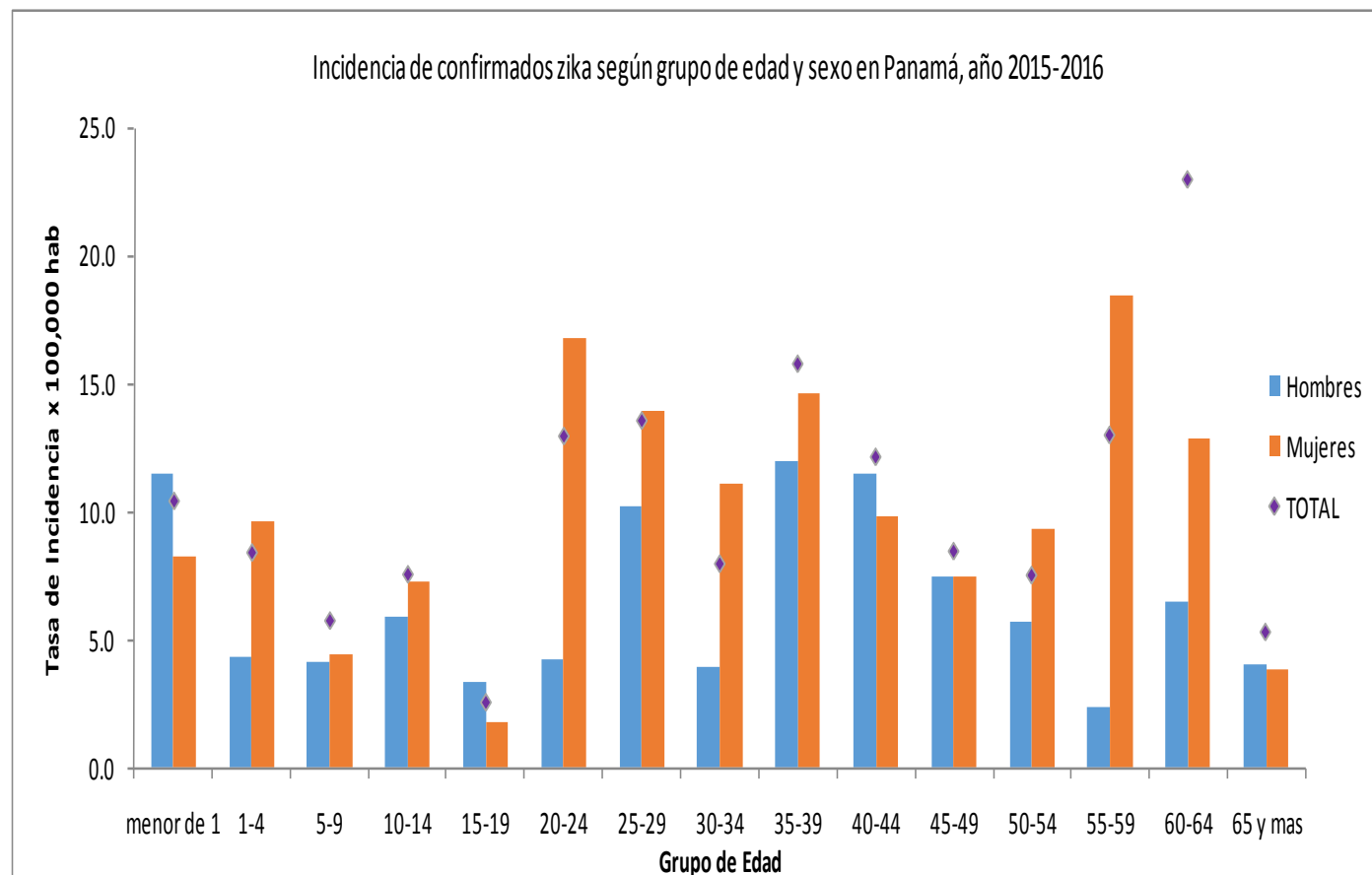
Fuente: Departamento Nacional de Epidemiología

Tabla N°1.- Tasa y número de casos confirmados de Zika por laboratorio según sexo y grupo de edad, República de Panamá, 2015(sem 47) - 2016(sem 31).

Grupo de Eda/Sexo	Masculino		Femenino		Total	
	Caso	Tasa	Caso	Tasa	Caso	Tasa
menor de 1	5	11.5	3	8.2	8	10.4
1-4	6	4.3	13	8.2	19	7.7
5-9	6	4.2	7	3.8	13	5.5
10-14	10	5.9	12	6.7	22	7.3
15-19	6	3.4	3	1.7	9	2.6
20-24	7	4.2	24	16.1	31	12.6
25-29	15	8.3	21	12.6	36	11.9
30-34	6	3.9	16	10.4	22	7.6
35-39	16	11.9	20	12.5	36	14.7
40-44	15	10.0	13	9.8	28	11.4
45-49	9	7.5	9	6.6	18	8.1
50-54	6	4.7	10	8.4	16	6.6
55-59	2	2.3	17	18.5	19	13.0
60-64	5	6.5	9	11.4	14	20.8
65 y mas	5	3.4	5	3.8	10	4.7
Sin Especificar	1		2		3	
Total	120	4.7	184	7.4	304	6.0

Fuente: Departamento Nacional de Epidemiología/MINSA

Gráfico N°3



Fuente: Departamento Nacional de Epidemiología/MINSA

Tabla N°2.- Número de casos confirmados de Zika por laboratorio según localidad,
República de Panamá, 2015(sem 47) – 2016(sem 31).

Región	Comunidad	Total	2015	2016
Total		304	39	265
Guna Yala*	Mulatupu	5	2	3
	Ustupu/Ogobsucum	16/7	16/7	0
	Achutupu	9	9	0
	Pto. Obaldía	8	0	8
	Playón Chico	6	3	3
	Narganá	24	1	23
	Corazón de Jesús	5	0	5
	Río Azúcar	3	0	3
	Río Sidra	5	0	5
	Carti Sugdup	23	0	23
	Soledad Miriam	5	0	5
	Naranjo Chico	2	0	2
	Ailitupu	2	0	2
	Ailigandi	4	0	4
	Nalugena	1	0	1
	Mamitupu	4	0	4
	Soledad Miria	1	0	1
	Wichubhula	1	0	1
	Acuatupu	11	0	11
	Subtotal	142	38	104
Metro*	Tocumen	8	1	7
	San Francisco	13	0	13
	Mañanitas	1	0	1
	Calidonia	2	0	2
	Juan Díaz	10	0	10
	Parque Lefevre		0	11
		11		
	Santa Ana	2	0	2
	Río Abajo	2	0	2
	Pueblo Nuevo	3	0	3
	Chorrillo	3	0	3
	Bella Vista	17	0	17
	Bethania	9	0	9
	Ancón	3	0	3
	San Felipe	2	0	2
	Pedregal	2	0	2
	24 de Diciembre	1	0	1
	Clayton	1	0	1
	Costa del Este	2	0	2
	Taboga	1	0	1
	Arnulfo Arias	1	0	1
	Las Garzas	1	0	1
	Gamboá	1	0	1
	Veracruz	2	0	2
	Subtotal	98	1	97
	Panamá Oeste*	Gorgona	1	0
Guadalupe		2	0	2
Arraiján		2	0	2
La Chorrera		2	0	2
Playa Leona		1	0	1
El Coco		2	0	2
La Mitra		1	0	1
Vista Alegre		11	0	11
Subtotal	22	0	22	
Panamá Norte	Las cumbres	5	0	5
	Chilibre	2	0	2
	Ernesto Cordoba	1	0	1
Subtotal	8	0	8	
Colón	Salamanca	2	0	2
	San Juan	1	0	1
	Subtotal	3	0	3
San Miguelito*	Villas del Golf	1	0	1
	San José	1	0	1
	Quintas de Montichello	1	0	1
	Mano de Piedra	1	0	1
	Samaria	1	0	1
	Altos de Panamá	1	0	1
	Camino Real	2	0	2
	Condado del Rey	1	0	1
	Villa Lucre	1	0	1
	Brisas del Golf	1	0	1
	Victoriano Lorenzo	2	0	2
	Omar Torrijos	1	0	1
	Ojo de Agua	1	0	1
Villa Guadalupe		0	2	
Subtotal	17	0	17	
Los santos*	La Villa	2	0	2
Darién	Río Congo	1	0	1
P. Este	Las Margaritas	1	0	1
Herrera	Chitré	4	0	4
Veraguas	Santiago	1	0	1
Bocas del Toro	Bocas del Toro	1	0	1
Importados**	Hotel	4	0	4

Fuente: Departamento de Epidemiología –MINSA

*Regiones con casos Importados (Metro28, San Miguelito 2, P. Oeste 1, Guna Yala 1 y Los santos 1)

**casos importados en tránsito por Panamá.

Total de Importados **37**

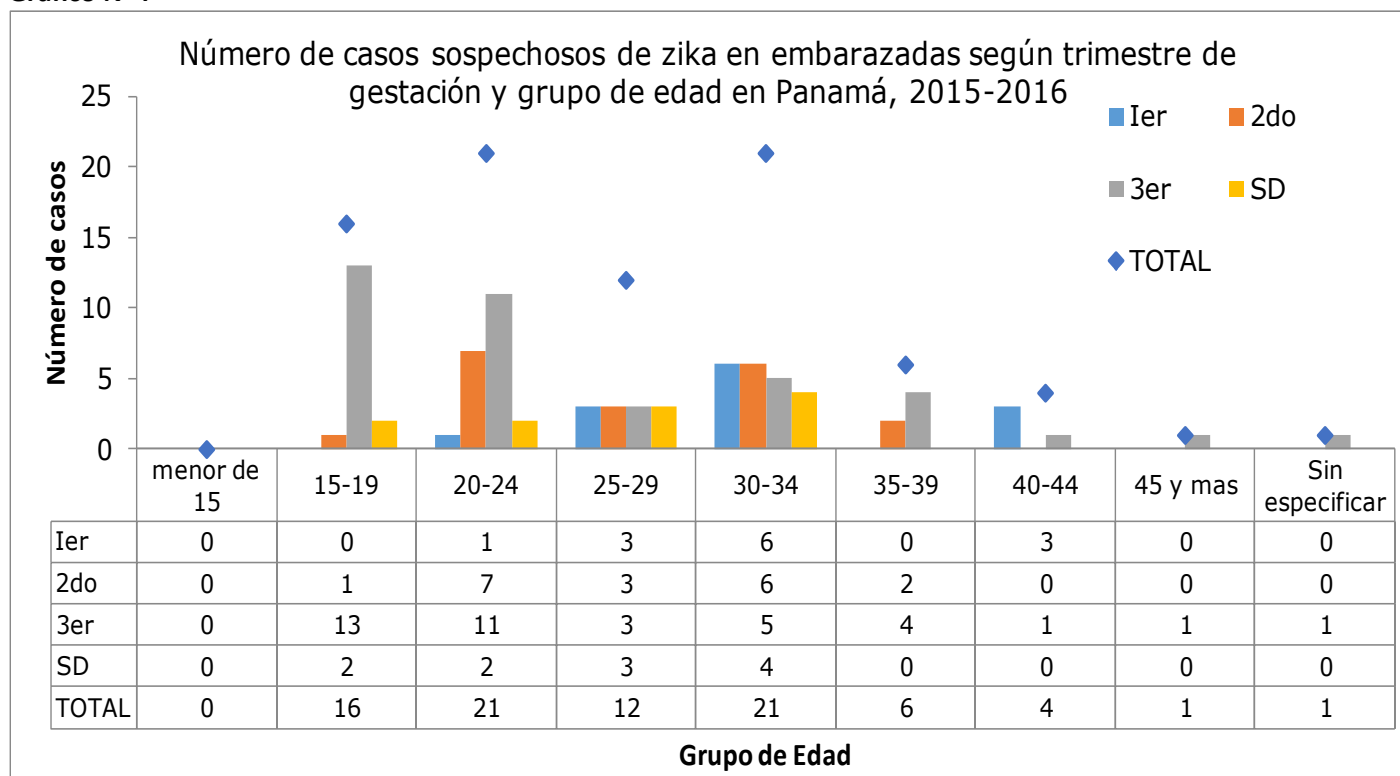
Se han captado 83 embarazadas sospechosas, la mayoría en el tercer trimestre de gestación, de las cuales una del 2015 de Guna Yala con resultado positivo y del 2016 dieciocho (una con resultado positivo del extranjero). (Ver tabla 3 y gráfico 4)

Tabla N°3 Embarazadas captadas con resultados positivos y negativos por virus Zika según región de salud en la República de Panamá, año 2015(sem47)- 2016(sem31).

Región	Positivas		Negativas		Total
	puérpera	embarazada	puérpera	embarazada	
Total	19		64		83
BOCAS DEL TORO	0	0	0	0	0
COCLE	0	0	2	0	2
COLON	0	0	1	1	2
DARIEN	0	0	1	0	1
CHIRIQUI	0	0	9	0	9
HERRERA	0	0	0	0	0
LOS SANTOS	0	0	0	2	2
METROPOLITANA	3	6	6	15	30
P. OESTE	1	1	5	5	12
P. NORTE	1	1	0	1	3
P. ESTE	0	0	0	2	2
SAN MIGUELITO	0	1	4	2	7
VERAGUAS	1	0	0	0	1
GUNA YALA	1	2	3	2	8
NGABE BUGLE	0	0	3	0	3
IMPORTADOS	0	1	0	0	1
SD	0	0	0	0	0
TOTAL	7	12	34	30	83

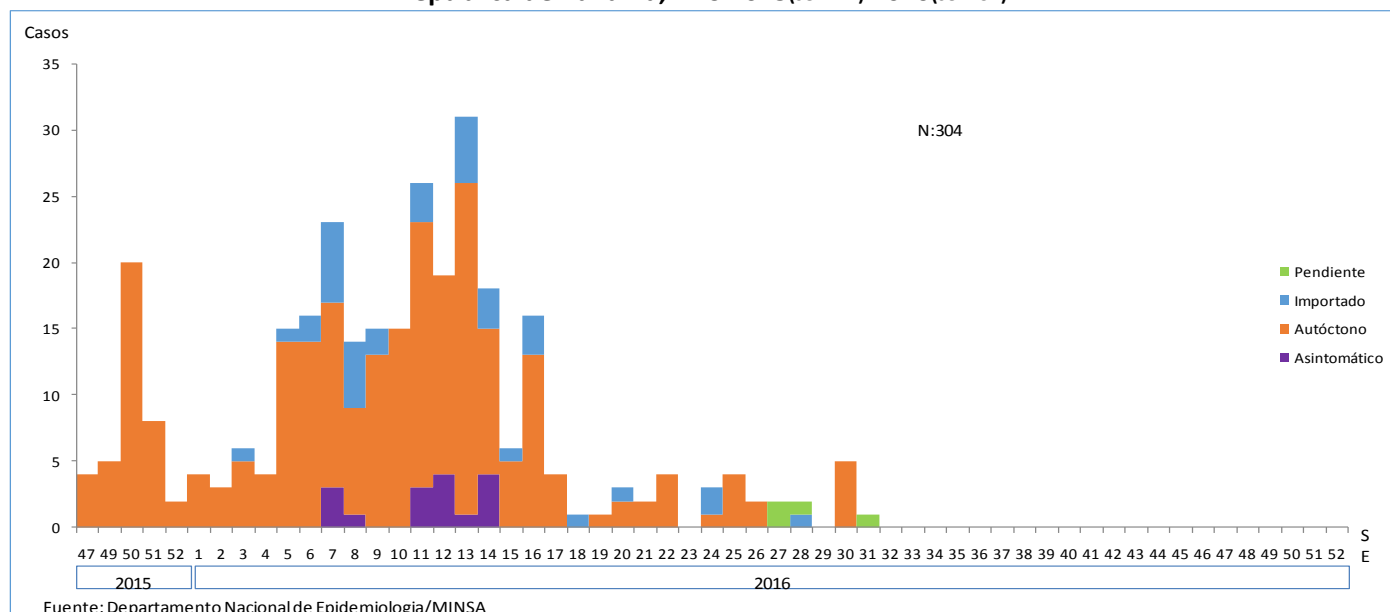
Fuente: Departamento Nacional de Epidemiología/MINSA

Gráfico N°4



Fuente: Departamento Nacional de Epidemiología/MINSA

GráficoNº5 Número de casos confirmados de Zika por laboratorio según semanas epidemiológicas, República de Panamá, Año 2015(sem 47)-2016(sem 31).



Síndrome congénito asociado a la infección por virus Zika

Se ha captado a la fecha 33 casos sospechosos de los cuales han resultado 5 positivos a virus Zika (con madres positivas 2 y madres negativas 3). Además se ha evidenciado 2 malformaciones visibles con resultado negativo y madres positivas durante el embarazo. (Ver tablaNº4 y gráfico nº6)

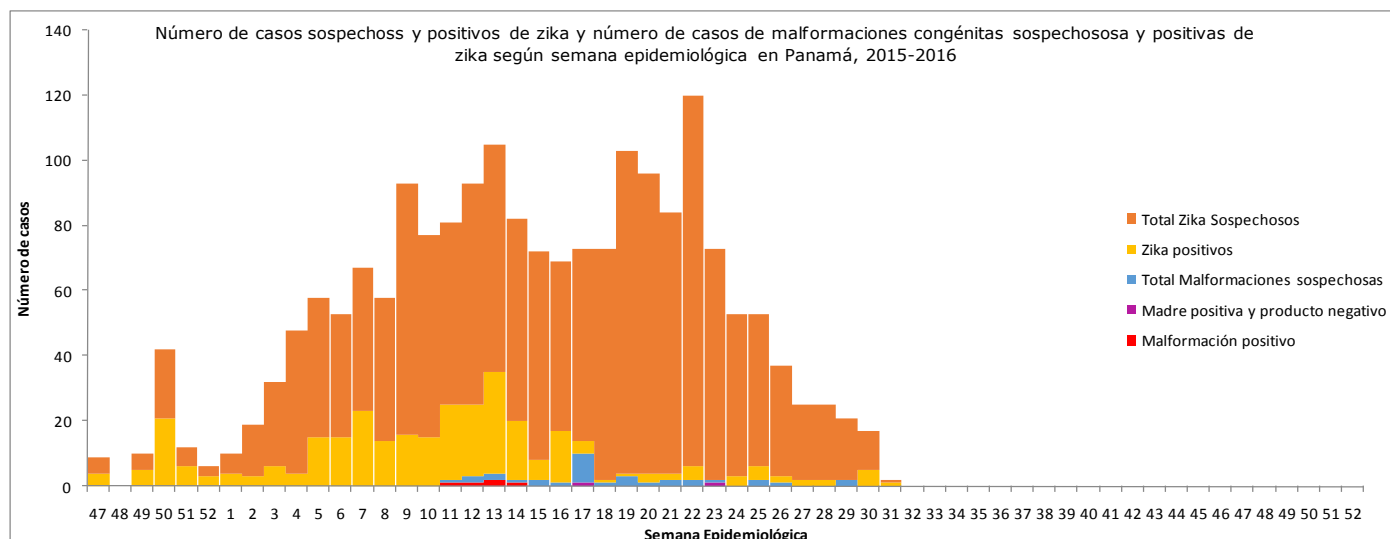
TablaNº4 Malformaciones congénitas con resultado Zika positivo (madre o producto) según región, República de Panamá, año 2016. (sem 31)

Región	Resultado		condición	Malformaciones visible
	Hijo (a)	Madre		
P. Oeste	positivo	negativa	muerto	microcefalia con meningoencefalocele
	positivo	negativa	muerto	óbito con macroglosia y cuello corto
	positivo	positiva	vivo	labio leporino
	negativo	Positiva*	vivo	microcefalia con encefalocele
Guna Yala	positivo	positiva	vivo	microcefalia
San Miguelito	positivo	negativa	vivo	microcefalia
Veraguas	Negativo	Positiva**	muerto	holoprocencefalia

*madre captada en el 2do trimestre

**madre captada en el 3er trimestre

Gráfico Nº6



Los casos relacionados a virus Zika con complicaciones neurológicas son cuatro. (Ver tabla N° 5)

Tabla No5. Casos confirmados de Complicaciones neurológicas por virus Zika según procedencia, sexo y edad en la República de Panamá, año 2016.

Enfermedad	Sexo	Edad	Región	Distrito	Localidad
Síndrome Guillain Barré	M	45	Metro	Panamá	Chorrillo
	M	50			Tocumen
	F	13	Darién	Chepigana	Rio Congo
Encefalocerebelitis	F	54	Guna Yala	Narganá	Narganá

Fuente: Departamento Nacional de Epidemiología/MINSA

Medidas de Prevención y Control en Zika

Generalidades de Zika

En la actualidad, no existe una vacuna para prevenir la enfermedad por el virus del Zika ni medicamentos para tratarla. Cuatro de cada cinco personas 4/5 (80%) que contraen la infección por el virus del Zika puede que no presenten síntomas. La enfermedad causada por el virus del Zika es por lo general leve y no requiere hospitalización. Toda la población y en especial mujeres embarazadas deben protegerse [evitando las picaduras de los mosquitos Aedes.](#)

Las complicaciones más frecuentes que se están observando causadas por zika son: recién nacidos con cabezas más pequeñas de lo normal y enfermedad del sistema nervioso (parálisis) que puede llevar a la muerte.

A la población y a la comunidad en general se les solicita:

1. Tomar al menos 5 minutos diarios para revisión y eliminación de criaderos en su vivienda (escurridor platos, debajo del fregador, canales de techo, bebedero de animales, tanques de almacenaje de agua, platillos, vasos, tinas de lavar, canales de aguas estancadas, plantas acuáticas, etc.)
2. Limpieza de lotes
3. Revisión y control de Piscinas y fuentes de agua para evitar que se conviertan en criaderos
4. Tener las Llantas bajo techo
5. Los repelentes contra insectos que contienen DEET, picaridina e IR3535 son seguros para las mujeres embarazadas y las que están amamantando, así como para los niños mayores de 2 meses, si se usan de acuerdo con las instrucciones del producto.
6. No se deben usar productos que contengan aceite de eucalipto o de limón en niños menores de 3 años.
7. Usar mosquiteros al descansar, en las cunas y coches de los bebés.
8. Tener mallas en ventanas y puertas.
9. Cualquier denuncia de criaderos hacerla al 311.

A los viajeros

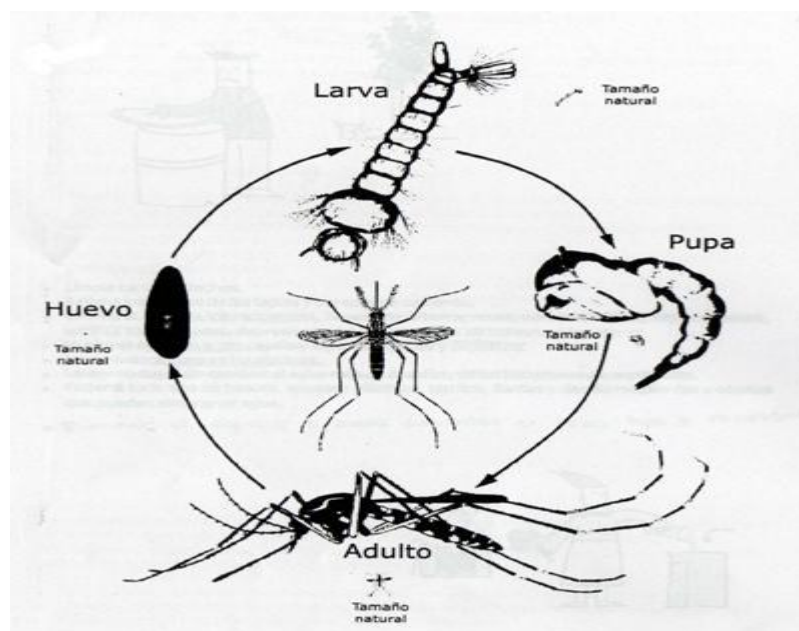
1. Use camisas de manga larga y pantalones largos.
2. Use repelentes contra insectos registrados en la EPA que contengan DEET, picaridina, aceite de eucalipto limón (OLE por sus siglas en ingles) o IR3535. Siempre utilícelos según las instrucciones.
3. Los repelentes contra insectos que contienen DEET, picaridina e IR3535 son seguros para las mujeres embarazadas y las que están amamantando, así como para los niños mayores de 2 meses si se usan de acuerdo con las instrucciones del producto. No se deben usar productos que contengan aceite de eucalipto de limón en niños menores de 3 años.
4. Use ropa y equipos (como botas, pantalones, medias y carpas) tratados con permetrina.

5. Permanezca y duerma en habitaciones con mosquiteros, mallas en las ventanas y puertas, o aire acondicionado.
6. Al regresar de viaje, si presenta síntomas de alerta (fiebre, dolor de cabeza, dolor detrás de los ojos, dolor muscular, dolor articular, erupción cutánea, ojos rojos, náuseas, vómitos, diarrea, malestar general) debe acudir a atención médica.



Eliminemos los criaderos

Eliminemos al mosquito Aedes en sus cuatro fases de reproducción:
Huevo, larva, pupa y mosquito adulto.



Juntos podemos lograrlo.