

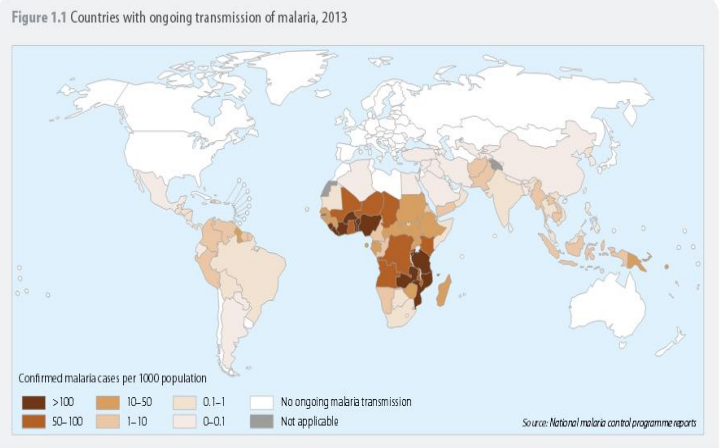
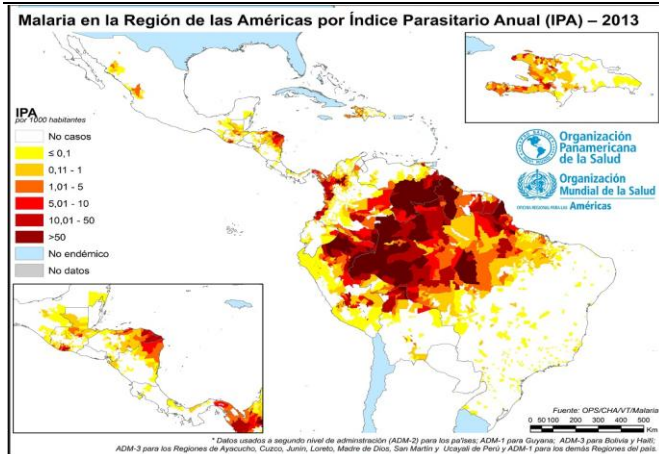


**BOLETIN EPIDEMIOLÓGICO No 24: MALARIA**

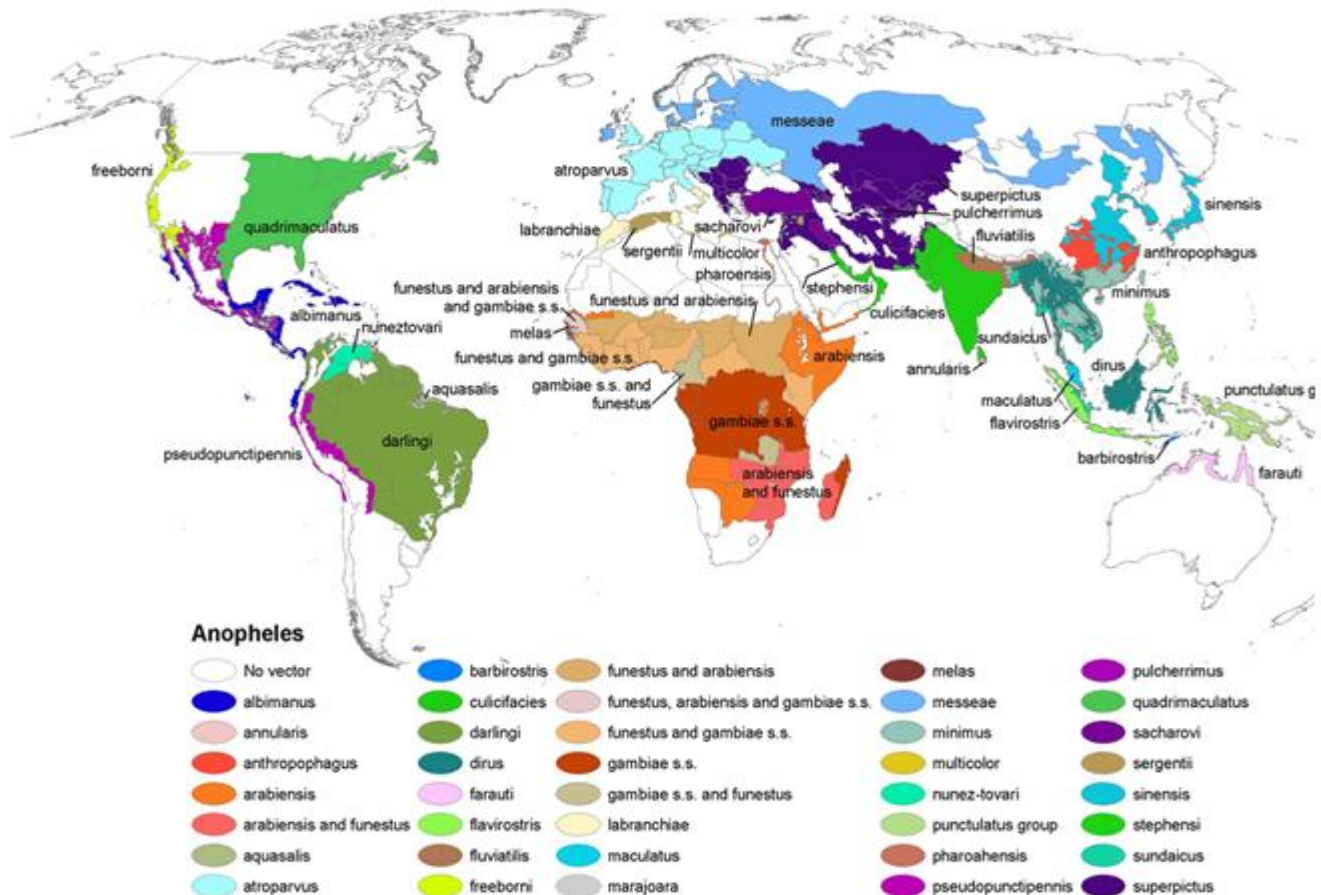
**Semana: No. 24**  
 22 de junio de 2015

*Elaborado: Dra. Lizbeth Cerezo*

*Revisado: Dra. Lourdes García / Licdo. Carlos Victoria/Licdo. Fernando Vizcaino*

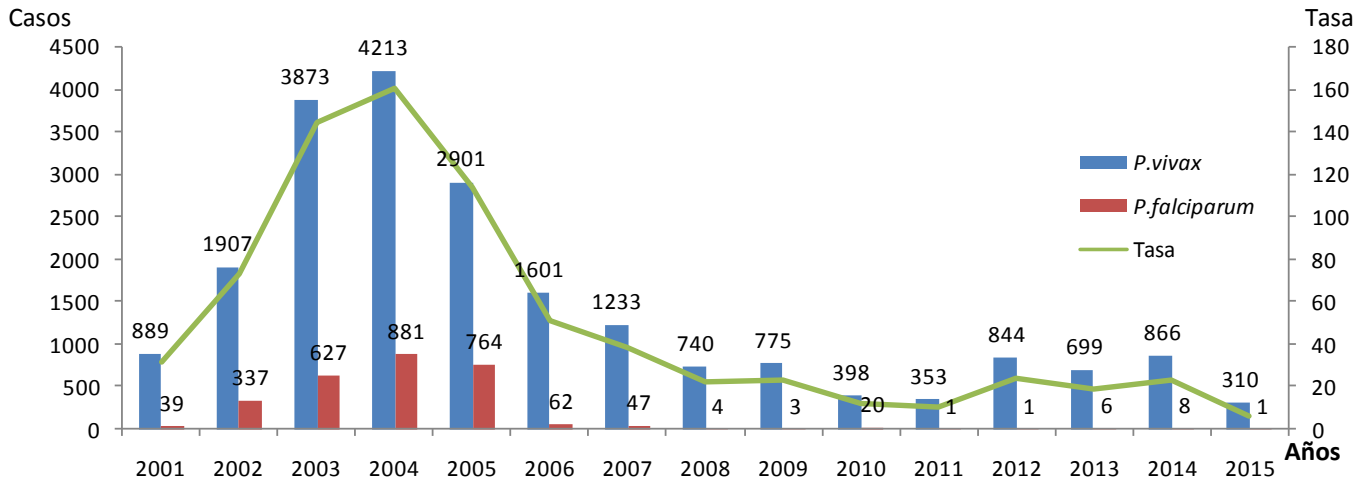


**Distribución del mosquito Anopheles**



Esta imagen es una obra de los [Centros para el Control y la Prevención de Enfermedades](#), parte de los [Departamento de Salud y Servicios Humanos](#) de los [Estados Unidos](#), adoptadas o realizados durante el desempeño de funciones oficiales de un empleado. Como una obra de los Estados Unidos del gobierno federal, la imagen es de [dominio público](#).

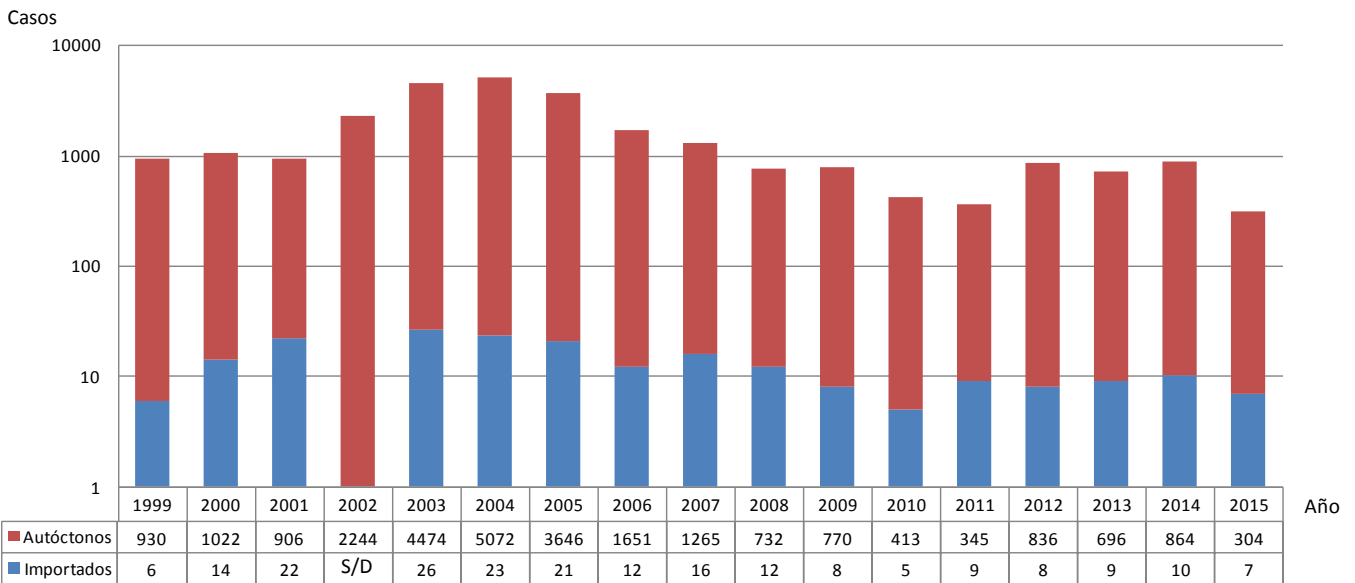
### Casos detectados y tasa de incidencia de paludismo según Plasmodium en Panamá 2001-2015 sem 24



Fuente: departamento de control de vectores/MINSA Panamá

Desde el año 2011 no se registra casos autóctonos en el país de *P. falciparum*. El caso de este año es procedente de África.

### Casos de paludismo según origen, República de Panamá 1999-2015 (sem24)



Fuente: Departamento Nacional de Control de Vectores

### AREAS DONDE PERSISTE TRANSMISIÓN DE MALARIA REPÚBLICA DE PANAMÁ AÑO 2015



*Anopheles albimanus*  
Alimentándose

Focos Maláricos

## Número de casos actuales y acumulados confirmados de malaria según región de salud en Panamá 2015 (SEM 24)

Región	Casos		Tasa
	Actuales	Acumulados	
P. Este	0	110	81.4
Darién	1	104	157.2
Guna Yala	0	75	176.9
Ngabe Bugle	0	15	7.6
Importados	0	7	0
<b>Total País</b>	<b>0</b>	<b>311</b>	<b>7.8</b>

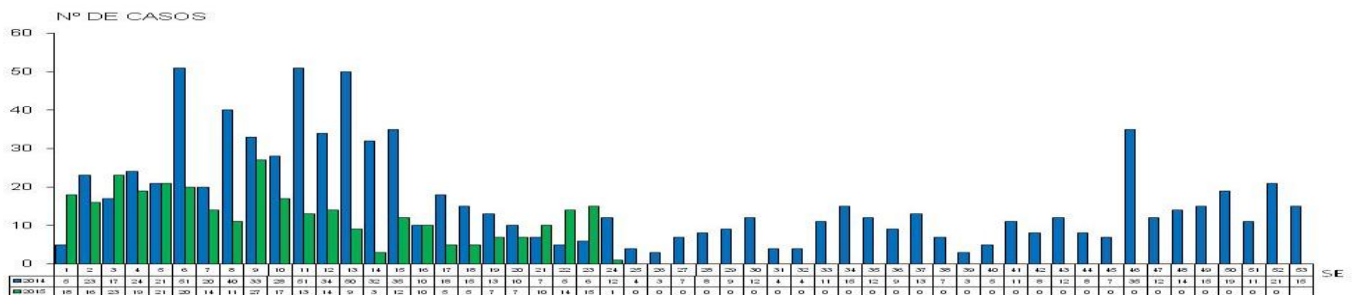
En esta semana se examinaron 830 muestras para hacer un total a nivel nacional de 33164 de muestras examinadas, resultando positivas 310 *vivax* (6 importados) y 1 *falciparum* (importado).

En esta semana se registran 1 caso; se actualizan 18 casos de las semanas 22 (5) y 23 (13) correspondientes a las regiones de P. Este (1) Darién (8) y Guna Yala (9).

En las 14 regiones de salud se captan, notifican y diagnostican casos.

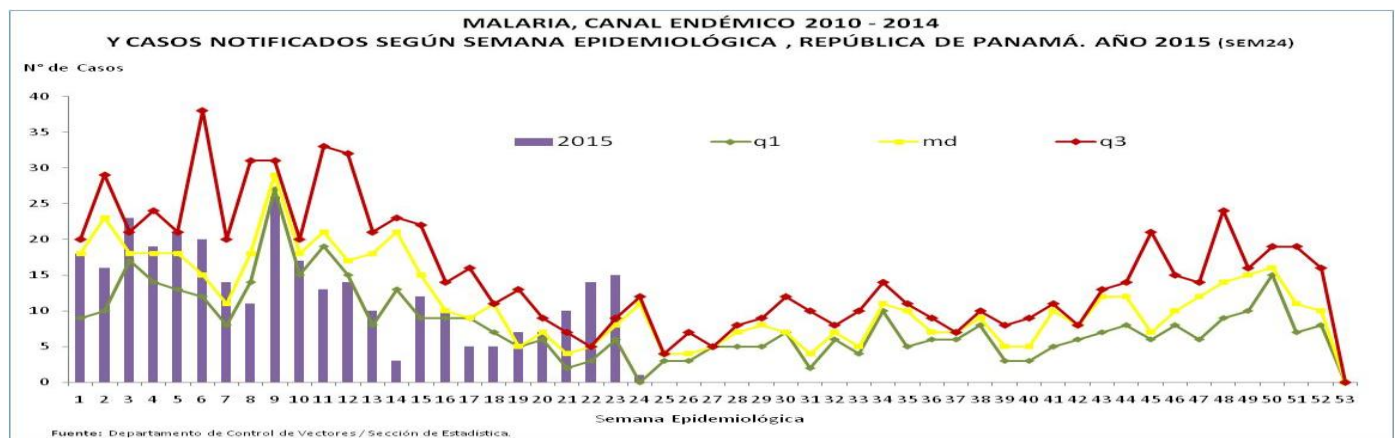
Fuente: Departamento Nacional de Control de Vectores/sección estadística

REPÚBLICA DE PANAMÁ  
MINISTERIO DE SALUD  
DEPARTAMENTO DE CONTROL DE VECTORES  
CASOS DE MALARIA POR SEMANA EPIDEMIOLÓGICA, SEGÚN FECHA DE INICIO DE SINTOMA  
O TOMA DE MUESTRA SANGUÍNEA  
AÑOS: 2014 - 2015



Fuente: Departamento Nacional de Control de Vectores

Para esta semana tenemos 251 casos menos en comparación del año 2014



Fuente: Departamento de Control de Vectores/Sección de Estadística.

## Medidas de Prevención y eliminación

- Búsqueda activa de casos
- Abordaje integral de los casos sospechosos en la investigación de campo.
- Orientación a la comunidad sobre eliminación de focos.
- Aplicación de larvicidas en focos maláricos.
- Rociado intradomiciliar.
- Seguimiento de casos estrictamente
- Tratamiento estrictamente supervisado

## Limitantes

- Barreras interculturales en las comarcas indígenas con mayor énfasis en la Guna.
- Dificultad en la adherencia al medicamento.
- Limitado recursos humanos y logísticos a las acciones antivectoriales.
- Áreas de maláricas ubicadas en áreas de difícil acceso, donde la cobertura de los servicios de salud en general es limitada.

## Referencias bibliográficas

1. [www.paho.org/paludismo](http://www.paho.org/paludismo)
2. <http://es.wikipedia.org/wiki/Anopheles#mediaviewer/File:Anopheles-range-map.png>
3. <http://www.paho.org/hq/images/stories/AD/HSD/CD/Malaria/malaria-america-2013-web.jpg>