



Editores: Dra. Lizbeth Cerezo / Licdo. Carlos Victoria/Licdo. Fernando Vizcaino/Licda. María Mastelari

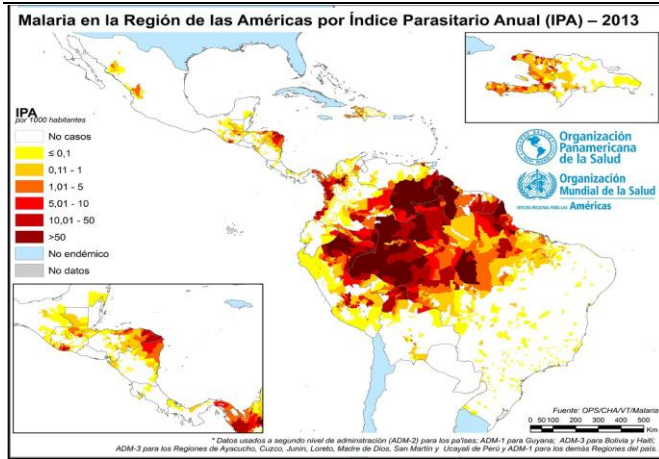
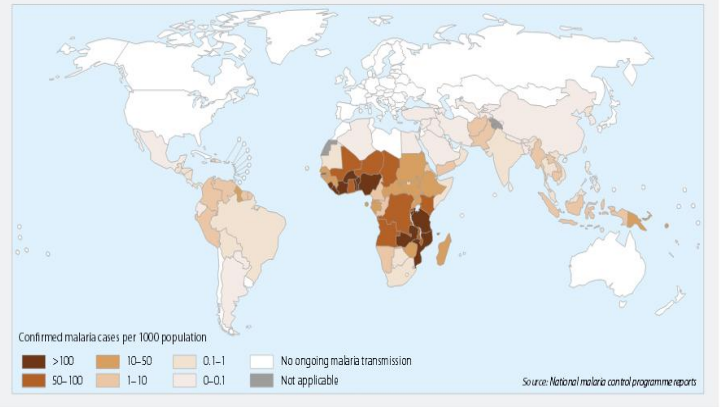
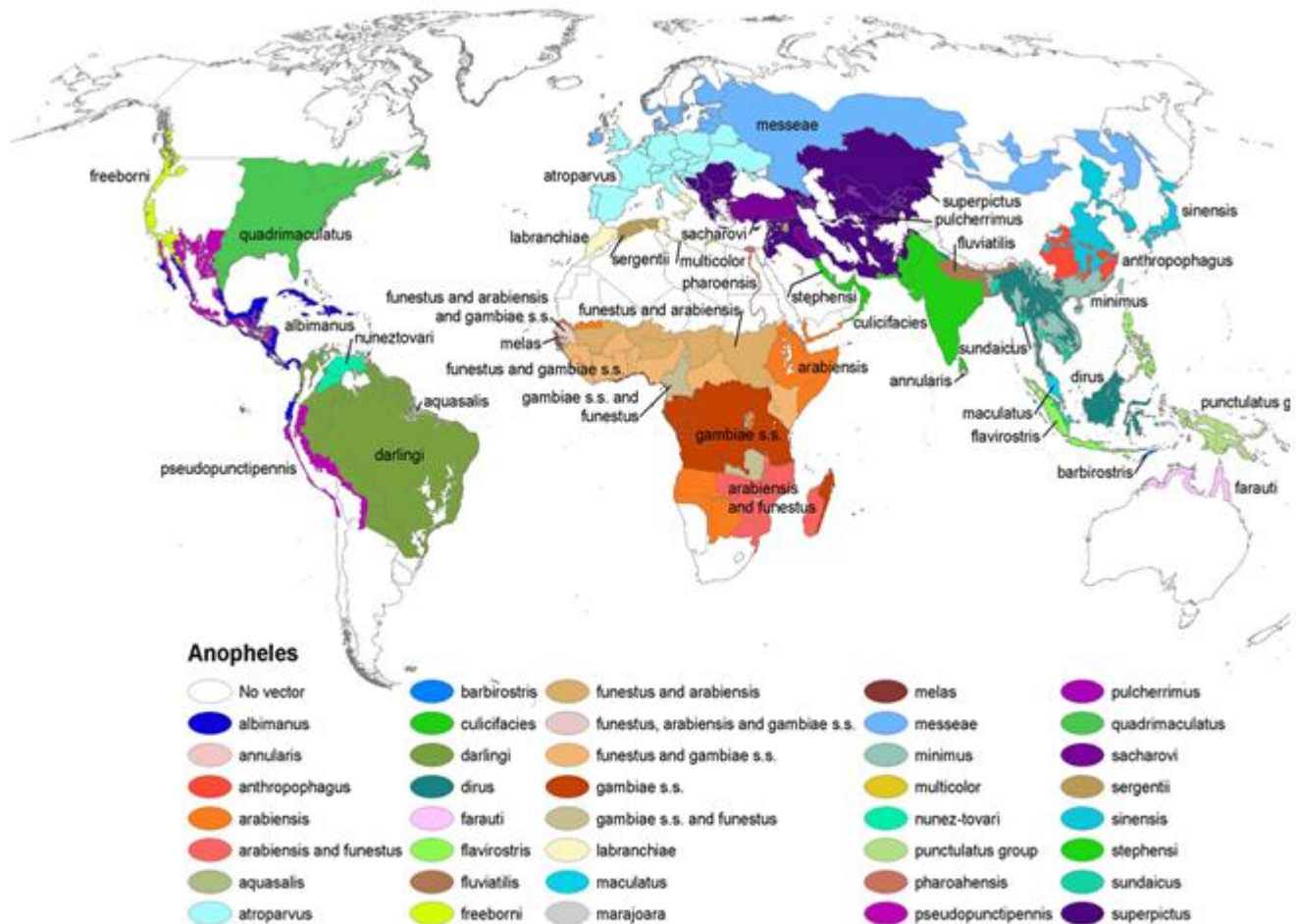


Figure 1.1 Countries with ongoing transmission of malaria, 2013

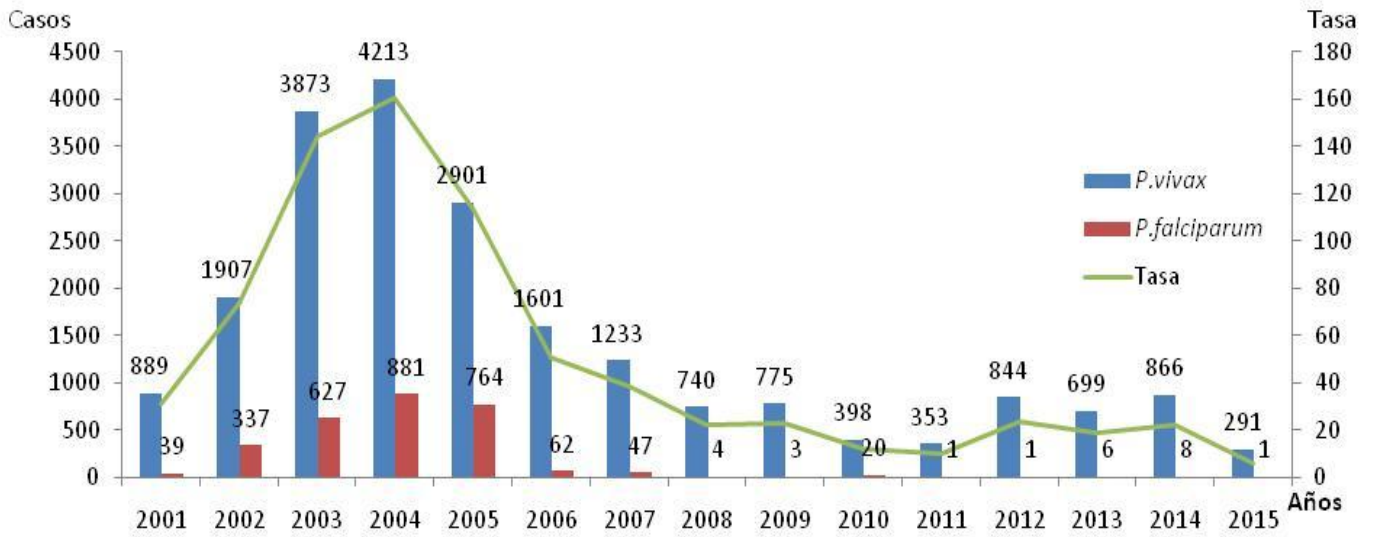


Distribución del mosquito Anopheles



Esta imagen es una obra de los [Centros para el Control y la Prevención de Enfermedades](#), parte de los [Departamento de Salud y Servicios Humanos](#) de los [Estados Unidos](#), adoptadas o realizados durante el desempeño de funciones oficiales de un empleado. Como una obra de los Estados Unidos del gobierno federal, la imagen es de [dominio público](#).

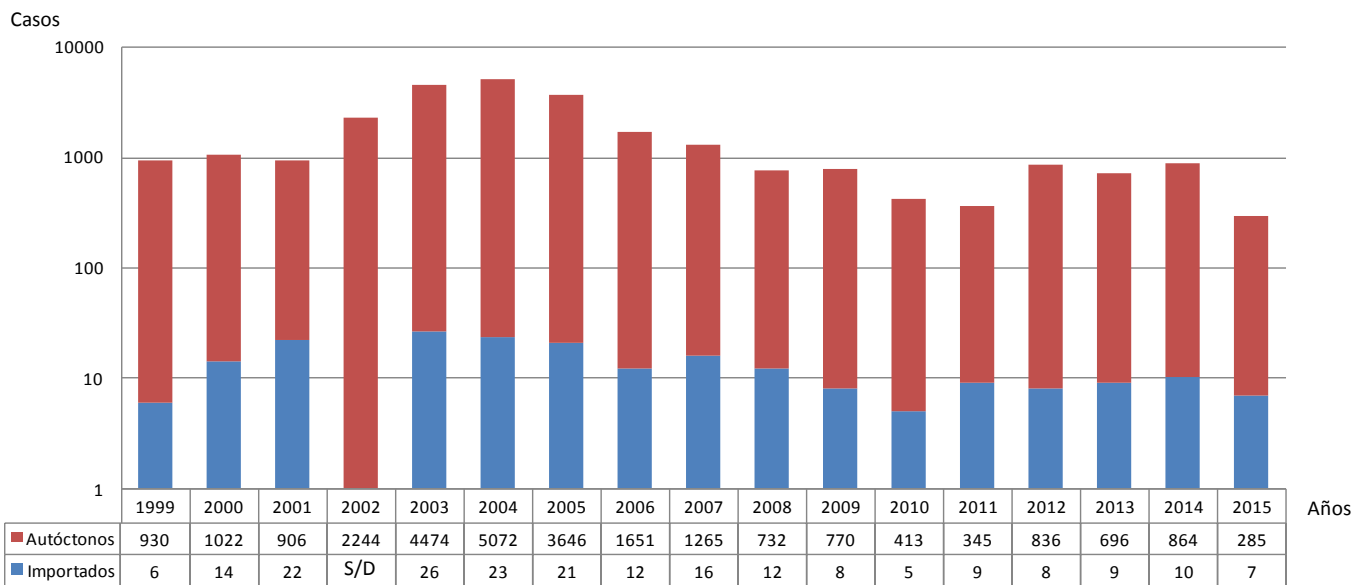
Casos detectados y tasa de incidencia de paludismo según Plasmodium en Panamá 2001-2015 sem 23



Fuente: departamento de control de vectores/MINSA Panamá

Desde el año 2011 no se registra casos autóctonos en el país de *P. falciparum*. El caso de este año es procedente de África.

Casos de paludismo según origen, República de Panamá 1999-2015 (sem23)



Fuente: Departamento Nacional de Control de Vectores

AREAS DONDE PERSISTE TRANSMISIÓN DE MALARIA REPÚBLICA DE PANAMÁ AÑO 2015



Anopheles albimanus
Alimentándose

■ Focos Maláricos

Número de casos actuales y acumulados confirmados de malaria según región de salud en Panamá 2015

Región	Casos		Tasa
	Actuales	Acumulados	
P. Este	0	109	80.6
Darién	1	95	143.6
Guna Yala	1	66	155.7
Ngabe Bugle	0	15	7.6
Importados	0	7	0
Total País	2	292	7.3

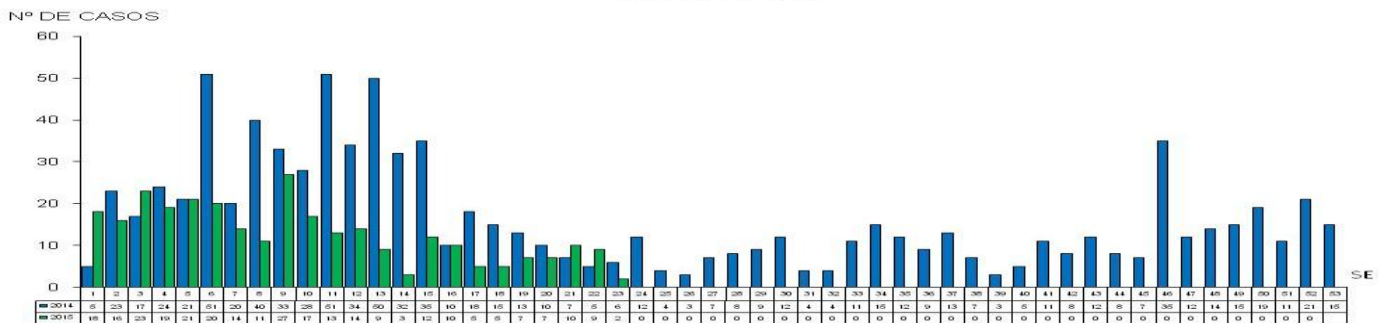
En esta semana se examinaron 1517 muestras para hacer un total a nivel nacional de 32355 de muestras examinadas, resultando positivas 291 *vivax* (6 importados) y 1 *falciparum* (importado).

En esta semana se registran 2 casos; se actualizan 10 casos de las semanas 21 (2) y 22 (8) correspondientes a las regiones de Darién y Guna Yala cinco cada uno.

En las 14 regiones de salud se captan, notifican y diagnostican casos.

Fuente: Departamento Nacional de Control de Vectores/sección estadística

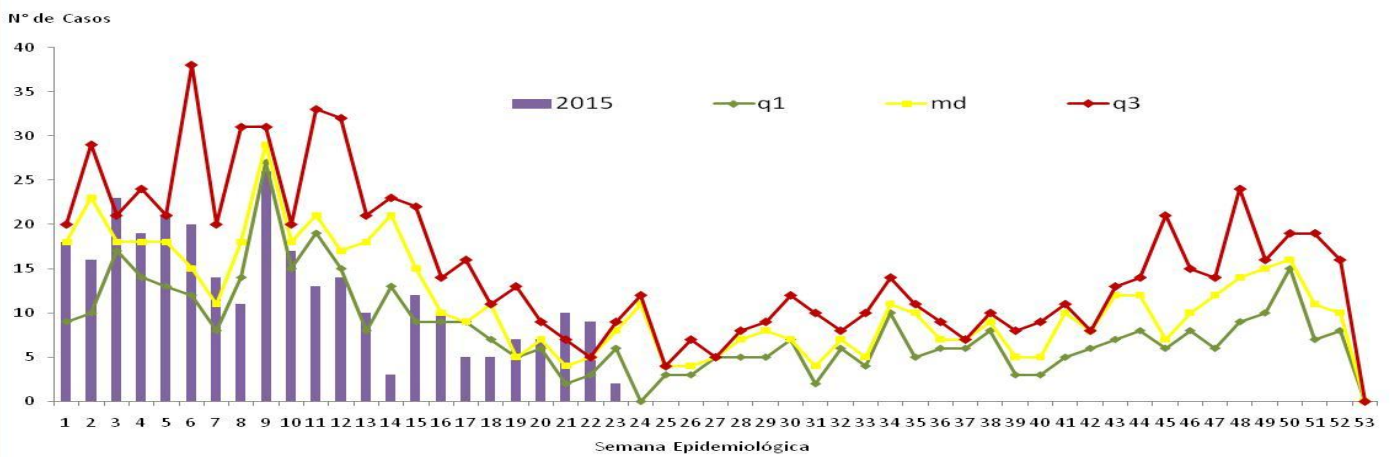
REPÚBLICA DE PANAMÁ
MINISTERIO DE SALUD
DEPARTAMENTO DE CONTROL DE VECTORES
CASOS DE MALARIA POR SEMANA EPIDEMIOLÓGICA, SEGÚN FECHA DE INICIO DE SÍNTOMA
O TOMA DE MUESTRA SANGUÍNEA
AÑOS: 2014 - 2015



Fuente: Departamento Nacional de Control de Vectores

Para esta semana tenemos 256 casos menos en comparación del año 2014

MALARIA, CANAL ENDÉMICO 2010 - 2014
Y CASOS NOTIFICADOS SEGÚN SEMANA EPIDEMIOLÓGICA EN LA REPÚBLICA DE PANAMÁ AÑO 2015



Fuente: Departamento de Control de Vectores/Sección de Estadística.

Medidas de Prevención y eliminación

- Búsqueda activa de casos
- Abordaje integral de los casos sospechosos en la investigación de campo.
- Orientación a la comunidad sobre eliminación de focos.
- Aplicación de larvicidas en focos maláricos.
- Rociado intradomiciliar.
- Seguimiento de casos estrictamente
- Tratamiento estrictamente supervisado

Limitantes

- Barreras interculturales en las comarcas indígenas con mayor énfasis en la Guna.
- Dificultad en la adherencia al medicamento.
- Limitado recursos humanos y logísticos a las acciones antivectoriales.
- Áreas de maláricas ubicadas en áreas de difícil acceso, donde la cobertura de los servicios de salud en general es limitada.

Referencias bibliográficas

1. www.paho.org/paludismo
2. <http://es.wikipedia.org/wiki/Anopheles#mediaviewer/File:Anopheles-range-map.png>
3. <http://www.paho.org/hq/images/stories/AD/HSD/CD/Malaria/malaria-america-2013-web.jpg>

En esta semana se realiza la primera capacitación en SisVig dirigido al personal de control de vectores de cada región de salud para la notificación y registro de casos.



Foto: en el aula 1 del CRECS/ICGES

Seminario-Taller dictado por la Licda. Carmen Lange y Dra. Lizbeth Cerezo; epidemiólogas del MINSA