

BOLETIN EPIDEMIOLOGICO Nº18: Zika

Fecha de Elaboración: 13 de junio 2016.

Elaborado: Dra. Lizbeth Cerezo

Revisado: Dra. Lourdes García

Este año hasta la semana epidemiológica No. 23 se han examinado más de 1350 muestras en 1322 casos; resultando positivas 39 en el 2015 y 244 en el 2016 (diez y seis asintomático); de los cuales 248 resultados son autóctonos, 32 importados y 3 pendiente de determinar su procedencia. Los tipos de muestras que se están examinando son suero, tejidos, semen, líquido amniótico, liquido cefalorraquídeo y orina.

De los casos confirmados los que tienen mayor riesgo de enfermar son las mujeres, según edad todos en la población general son afectados. (Ver Gráfico Nº1).

Casos de microcefalia con Zika positivo: (3) tres de madres asintomáticas (Ver Gráfico Nº3).

Un caso de Óbito Fetal con malformaciones con Zika positivo: de 32 semanas de edad gestacional.

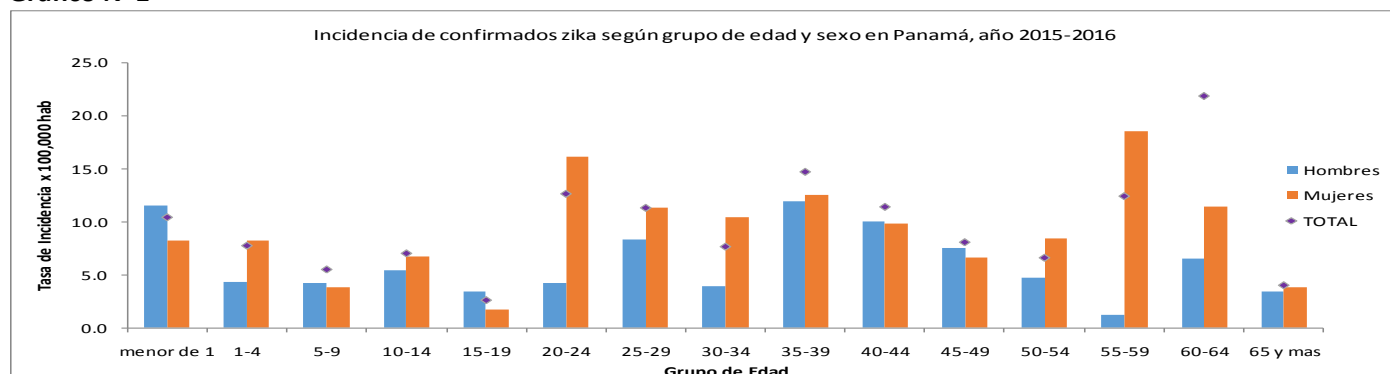
Un caso de labio leporino con Zika positivo: de 39 semanas de edad gestacional. (Ver Gráfico Nº3)

Tabla Nº1.- Número de casos confirmados de Zika por laboratorio según sexo y grupo de edad, República de Panamá, 2015(sem 47) - 2016(sem 23).

Grupo de Eda/Sexo	Masculino		Femenino		Total	
	Caso	Tasa	Caso	Tasa	Caso	Tasa
menor de 1	5	11.5	3	8.2	8	10.4
1-4	6	4.3	11	8.2	17	7.7
5-9	6	4.2	6	3.8	12	5.5
10-14	10	5.9	11	6.7	21	7.3
15-19	6	3.4	3	1.7	9	2.6
20-24	7	4.2	23	16.1	30	12.6
25-29	12	8.3	19	12.6	31	11.9
30-34	6	3.9	15	10.4	21	7.6
35-39	16	11.9	17	12.5	33	14.7
40-44	13	10.0	13	9.8	26	11.4
45-49	9	7.5	8	6.6	17	8.1
50-54	5	4.7	9	8.4	14	6.6
55-59	2	2.3	17	18.5	19	13.0
60-64	5	6.5	8	11.4	13	20.8
65 y mas	4	3.4	5	3.8	9	4.7
Sin Especificar	1		2		3	
Total	113	4.7	170	7.4	283	6.0

Fuente: Departamento Nacional de Epidemiología/MINSA

Gráfico Nº1



Fuente: Departamento Nacional de Epidemiología/MINSA

Tabla Nº2.- Número de casos confirmados de Zika por laboratorio según localidad,
República de Panamá, 2015(sem 47) – 2016(sem 23).

Región	Comunidad	Total	2015	2016
Total		283	39	244
Guna Yala*	Mulatupu	5	2	3
	Ustupu/Ogobsucum	16/7	16/7	0
	Achutupu	9	9	0
	Pto. Obaldía	8	0	8
	Playón Chico	6	3	3
	Narganá	20	1	19
	Corazón de Jesús	5	0	5
	Río Azúcar	3	0	3
	Río Sidra	5	0	5
	Carti Sugdup	22	0	22
	Soledad Miriam	5	0	5
	Naranjaño Chico	2	0	2
	Ailitupu	2	0	2
	Ailigandi	4	0	4
	Nalugena	1	0	1
	Mamitupu	1	0	1
	Soledad Miria	1	0	1
	Wichubhula	1	0	1
	Acuatupu	11	0	11
Subtotal	134	38	96	
Metro*	Tocumen	8	1	7
	San Francisco	11	0	11
	Mañanitas	1	0	1
	Calidonia	2	0	2
	Juan Díaz	9	0	9
	Parque Lefevre		0	10
		10		
	Santa Ana	2	0	2
	Río Abajo	2	0	2
	Pueblo Nuevo	2	0	2
	Chorrillo	3	0	3
	Bella Vista	16	0	16
	Bethania	7	0	7
	Ancón	3	0	3
	San Felipe	2	0	2
	Pedregal	1	0	1
	24 de Diciembre	1	0	1
	Clayton	1	0	1
	Costa del Este	2	0	2
	Taboga	1	0	1
	Arnulfo Arias	1	0	1
	Las Garzas	1	0	1
	Gamboá	1	0	1
Veracruz	2	0	2	
Subtotal	89	1	88	
Panamá Oeste*	Gorgona	1	0	1
	Guadalupe	2	0	2
	Arraiján	2	0	2
	La Chorrera	2	0	2
	Playa Leona	1	0	1
	El Coco	2	0	2
	La Mitra	1	0	1
	Vista Alegre	11	0	11
Subtotal	22	0	22	
Panamá Norte	Las cumbres	5	0	5
	Chilibre	2	0	2
	Ernesto Cordoba	1	0	1
Subtotal	8	0	8	
Colón	Salamanca	2	0	2
	San Juan	1	0	1
Subtotal	3	0	3	
San Miguelito*	Villas del Golf	1	0	1
	San José	1	0	1
	Quintas de Montichello	1	0	1
	Mano de Piedra	1	0	1
	Samaria	1	0	1
	Altos de Panamá	1	0	1
	Camino Real	2	0	2
	Condado del Rey	1	0	1
	Villa Lucre	1	0	1
	Brisas del Golf	1	0	1
	Victoriano	1	0	1
	Lorenzo			
	Omar Torrijos	1	0	1
	Ojo de Agua	1	0	1
	Villa Guadalupe		0	
Subtotal	16	0	16	
Los santos*	La Villa	1	0	1
Darién	Río Congo	1	0	1
P. Este	Las Margaritas	1	0	1
Herrera	Chitré	4	0	4
Veraguas	Santiago	1	0	1
Importados**	Hotel	3	0	3

Fuente: Departamento de Epidemiología –MINSAs

*Regiones con casos Importados (Metro24, San Miguelito 2, P. Oeste 1, Guna Yala 1 y Los santos 1)

**casos importados en tránsito por Panamá.

Total de Importados **32**

Se han captado 71 embarazadas sospechosas (una pendiente resultado) a infección por virus Zika de las cuales una del 2015 de Guna Yala con resultado positivo y del 2016 dieciocho con resultado positivo. (Ver tabla 3)

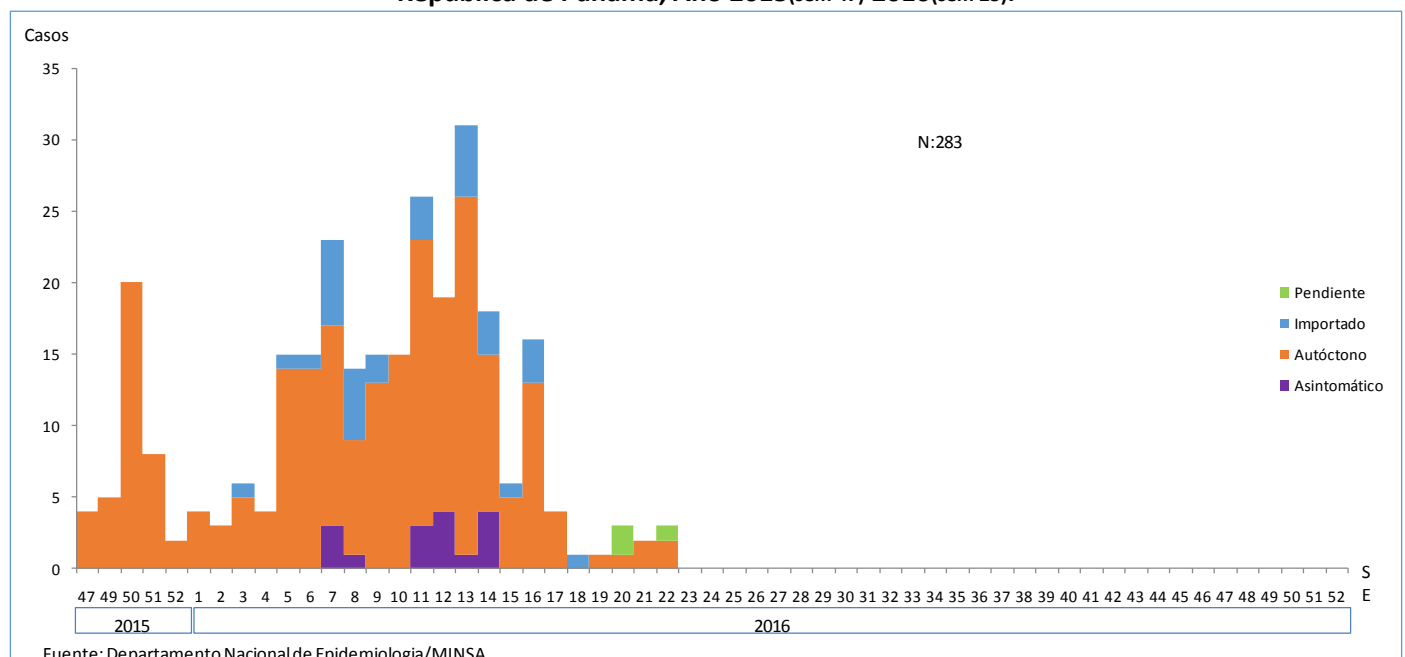
Tabla N°3 Embarazadas captadas con resultados positivas y negativas por virus Zika según región de salud en la República de Panamá, año 2015(sem47)- 2016(sem23).

Región	Positivas		Negativas		Total
Total	19		51		71*
	puérpera	embarazada	puérpera	embarazada	
BOCAS DEL TORO	0	0	0	0	0
COCLE	0	0	1	0	1
COLON	0	0	1	1	2
DARIEN	0	0	1	0	1
CHIRIQUI	0	0	8	0	8
HERRERA	0	0	0	0	0
LOS SANTOS	0	0	0	1	1
METROPOLITANA	3	6	5	10	24
P. OESTE	1	2	5	3	11
P. NORTE	1	1	0	1	3
P. ESTE	0	0	0	1	1
SAN MIGUELITO	0	1	4	2	8*
VERAGUAS	1	0	0	0	1
GUNA YALA	1	2	2	2	7
NGABE BUGLE	0	0	3	0	3
IMPORTADOS	0	0	0	0	0
TOTAL	7	12	30	21	71

Fuente: Departamento Nacional de Epidemiología/MINSA

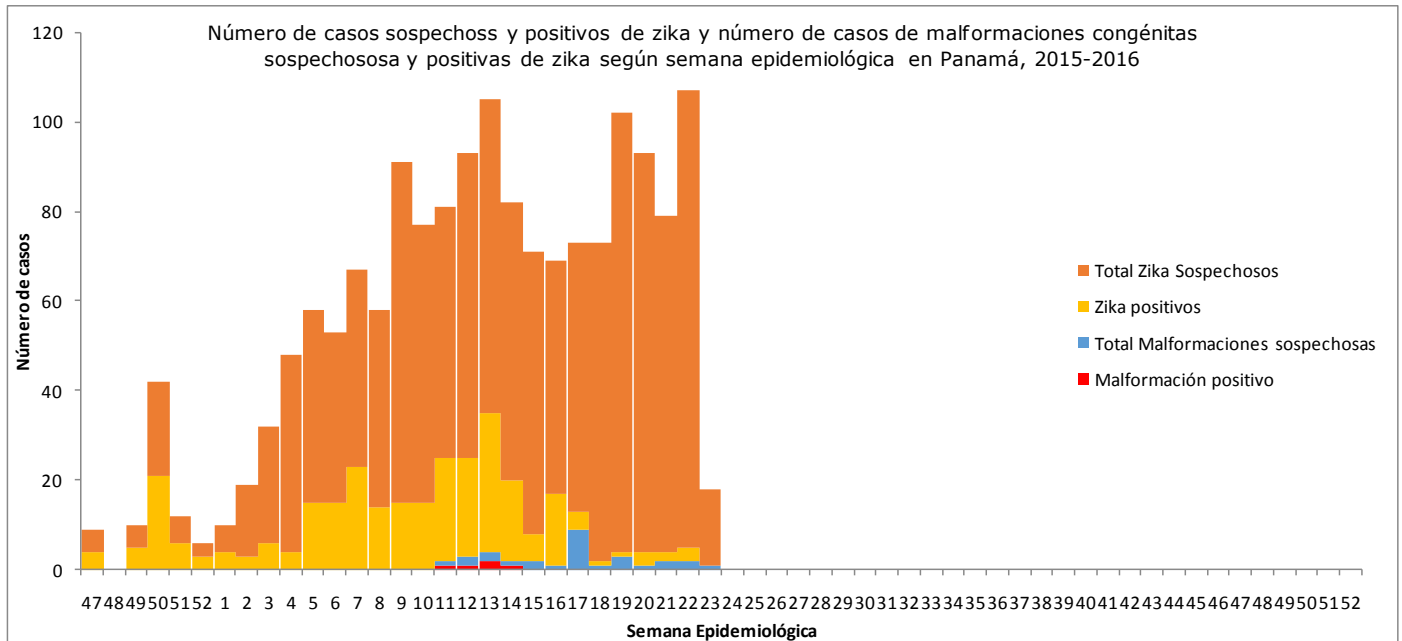
*una pendiente resultado

Gráfico N°2.- Número de casos confirmados de Zika por laboratorio según semanas epidemiológicas, República de Panamá, Año 2015(sem 47)-2016(sem 23).



Los síntomas y signos que han presentado los casos confirmados con mayor frecuencia son: fiebre, exantema y cefalea.

Gráfico N°3



Fuente: Departamento Nacional de Epidemiología/MINSA

Los casos relacionados a virus Zika con complicaciones neurológicas son cuatro. (Ver tabla N° 4)

Tabla No4. Casos confirmados de Complicaciones neurológicas por virus Zika según procedencia, sexo y edad en la República de Panamá, año 2016.

Enfermedad	Sexo	Edad	Región	Distrito	Localidad
Síndrome Guillain Barré	M	45	Metro	Panamá	Chorrillo
	M	50			Tocumen
	F	13	Darién	Chepigana	Rio Congo
Encefalocerebelitis	F	54	Guna Yala	Narganá	Narganá

Fuente: Departamento Nacional de Epidemiología/MINSA

Medidas de Prevención y Control en Zika

Generalidades de Zika

En la actualidad, no existe una vacuna para prevenir la enfermedad por el virus del Zika ni medicamentos para tratarla. Cuatro de cada cinco personas 4/5 (80%) que contraen la infección por el virus del Zika puede que no presenten síntomas. La enfermedad causada por el virus del Zika es por lo general leve y no requiere hospitalización. Toda la población y en especial mujeres embarazadas deben protegerse [evitando las picaduras de los mosquitos Aedes](#).

Las complicaciones más frecuentes que se están observando causadas por zika son: recién nacidos con cabezas más pequeñas de lo normal y enfermedad del sistema nervioso (parálisis) que puede llevar a la muerte.

A la población y a la comunidad en general se les solicita:

1. Tomar al menos 5 minutos diarios para revisión y eliminación de criaderos en su vivienda (escurridor platos, debajo del fregador, canales de techo, bebedero de animales, tanques de almacenaje de agua, platillos, vasos, tinas de lavar, canales de aguas estancadas, plantas acuáticas, etc.)
2. Limpieza de lotes
3. Revisión y control de Piscinas y fuentes de agua para evitar que se conviertan en criaderos
4. Tener las Llantas bajo techo
5. Los repelentes contra insectos que contienen DEET, picaridina e IR3535 son seguros para las mujeres embarazadas y las que están amamantando, así como para los niños mayores de 2 meses, si se usan de acuerdo con las instrucciones del producto.
6. No se deben usar productos que contengan aceite de eucalipto o de limón en niños menores de 3 años.
7. Usar mosquiteros al descansar, en las cunas y coches de los bebés.
8. Tener mallas en ventanas y puertas.
9. Cualquier denuncia de criaderos hacerla al 311.

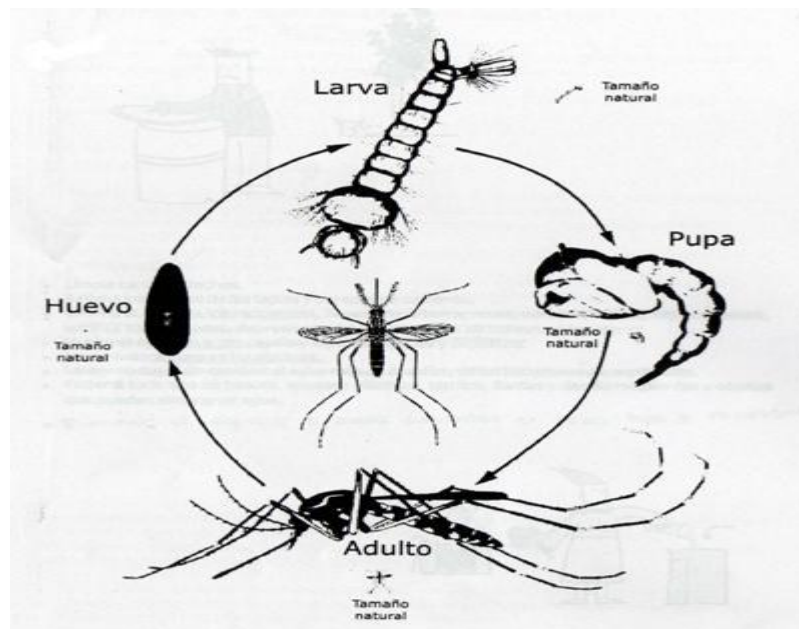
A los viajeros

1. Use camisetas de manga larga y pantalones largos.
2. Use repelentes contra insectos registrados en la EPA que contengan DEET, picaridina, aceite de eucalipto limón (OLE por sus siglas en inglés) o IR3535. Siempre utilícelos según las instrucciones.
3. Los repelentes contra insectos que contienen DEET, picaridina e IR3535 son seguros para las mujeres embarazadas y las que están amamantando, así como para los niños mayores de 2 meses si se usan de acuerdo con las instrucciones del producto. No se deben usar productos que contengan aceite de eucalipto de limón en niños menores de 3 años.
4. Use ropa y equipos (como botas, pantalones, medias y carpas) tratados con permetrina.
5. Permanezca y duerma en habitaciones con mosquiteros, mallas en las ventanas y puertas, o aire acondicionado.
6. Al regresar de viaje, si presenta síntomas de alerta (fiebre, dolor de cabeza, dolor detrás de los ojos, dolor muscular, dolor articular, erupción cutánea, ojos rojos, náuseas, vómitos, diarrea, malestar general) debe acudir a atención médica.



Eliminemos los criaderos

Eliminemos al mosquito Aedes en sus cuatro fases de reproducción:
Huevo, larva, pupa y mosquito adulto.



Juntos podemos lograrlo.