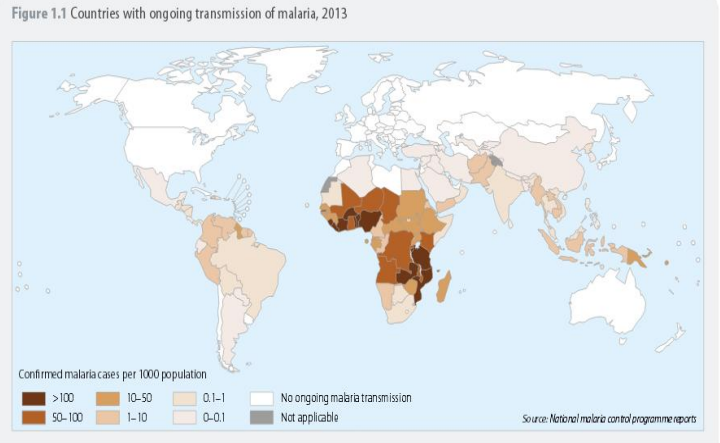
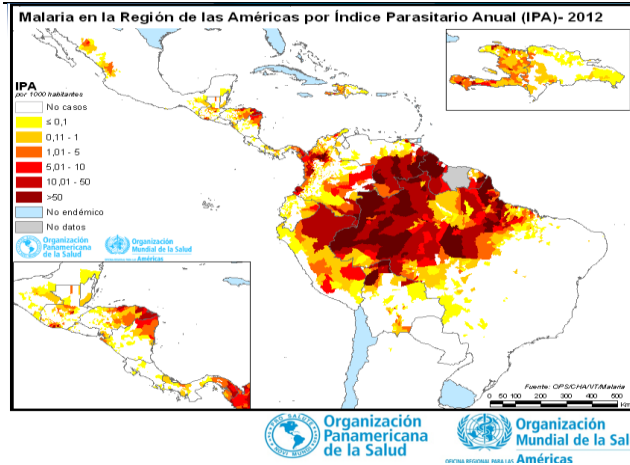




Editores: Dra. Lizbeth Cerezo / Licdo. Carlos Victoria/Licdo. Fernando Vizcaino/Dra. Lourdes García

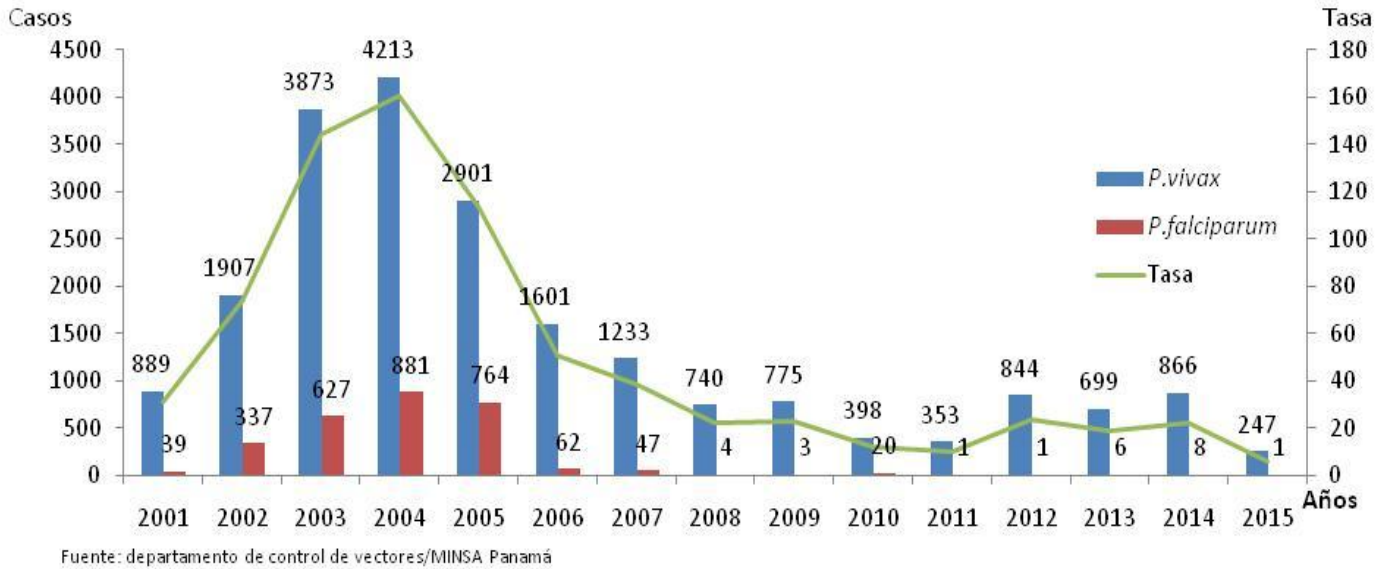


**Distribución del mosquito Anopheles**



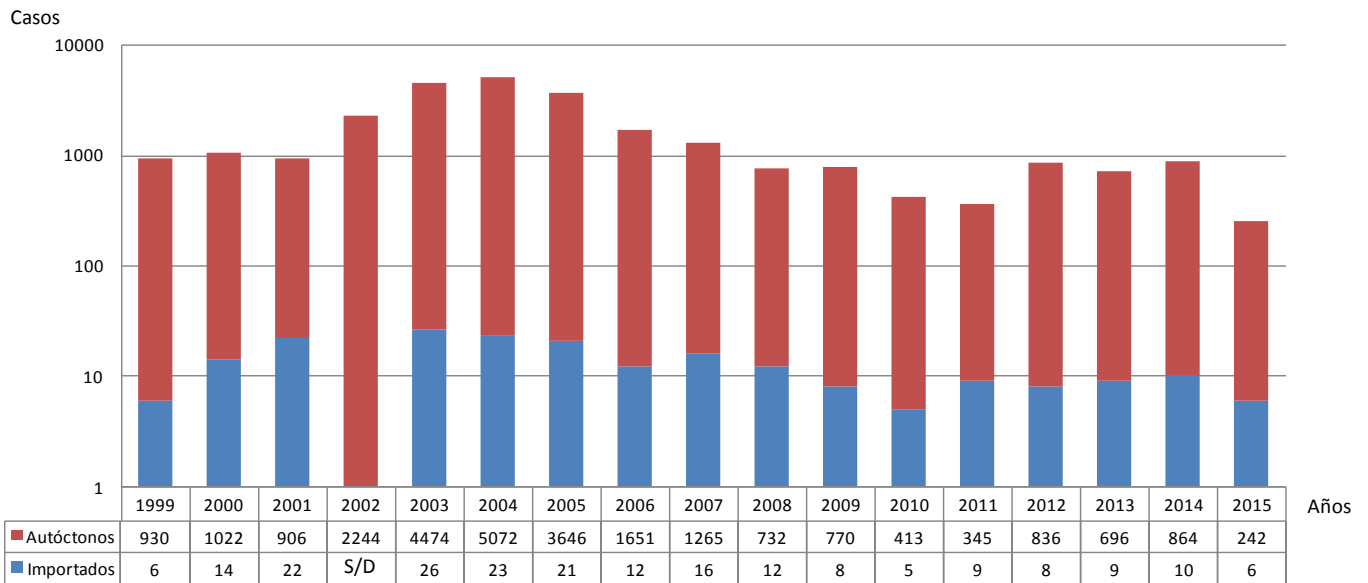
Esta imagen es una obra de los [Centros para el Control y la Prevención de Enfermedades](#), parte de los [Departamento de Salud y Servicios Humanos](#) de los [Estados Unidos](#), adoptadas o realizados durante el desempeño de funciones oficiales de un empleado. Como una obra de los Estados Unidos del gobierno federal, la imagen es de [dominio público](#).

### Casos detectados y tasa de incidencia de paludismo según Plasmodium en Panamá 2001-2015 sem 18



Desde el año 2011 no se registra casos autóctonos en el país de *P. falciparum*. El caso de este año es procedente de África.

### Casos de paludismo según origen, República de Panamá 1999-2015 (sem18)



### AREAS DONDE PERSISTE TRANSMISIÓN DE MALARIA REPÚBLICA DE PANAMÁ AÑO 2015



Focos Maláricos

## Casos actuales y acumulados de malaria confirmados según región de salud en Panamá 2015

Región	Casos		Tasa
	Actuales	Acumulados	
P. Este	0	99	73.2
Darién	1	84	126.9
Guna Yala	0	45	106.1
Ngabe Bugle	0	14	7.1
Importados	0	6	0
<b>Total País</b>	<b>0</b>	<b>248</b>	<b>6.2</b>

En esta semana se examinaron 1437 muestras para hacer un total a nivel nacional de 25420 de muestras examinadas, resultando positivas 247 *vivax* (5 importados) y 1 *falciparum* (importado).

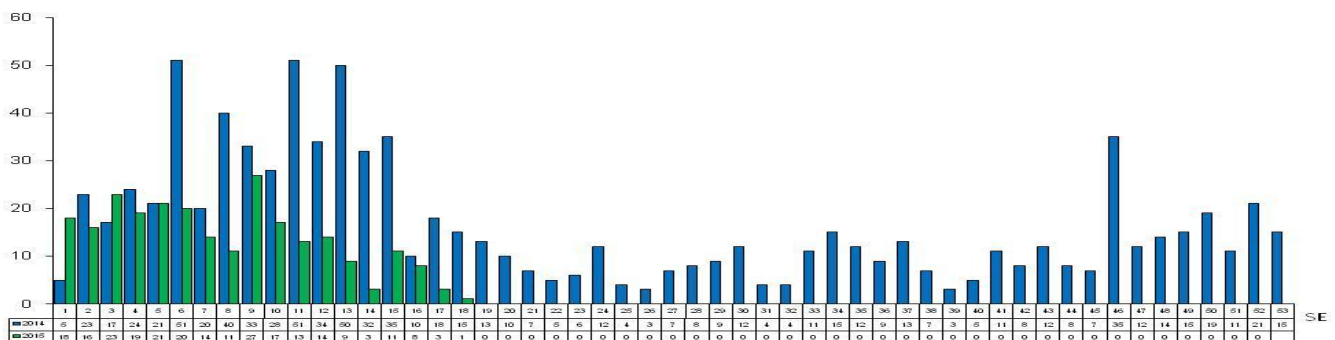
Se actualizan 3 casos de las semanas 16 (3) y 17 (1) de las regiones de Panama Este (1), Guna Yala (1) y Darién (1).

En las 14 regiones de salud se captan, notifican y diagnostican casos.

Fuente: Departamento Nacional de Control de Vectores/sección estadística

REPÚBLICA DE PANAMÁ  
MINISTERIO DE SALUD  
DEPARTAMENTO DE CONTROL DE VECTORES  
CASOS DE MALARIA POR SEMANA EPIDEMIOLÓGICA, SEGÚN FECHA DE INICIO DE SÍNTOMA  
O TOMA DE MUESTRA SANGUÍNEA  
AÑOS: 2014 - 2015

Nº DE CASOS

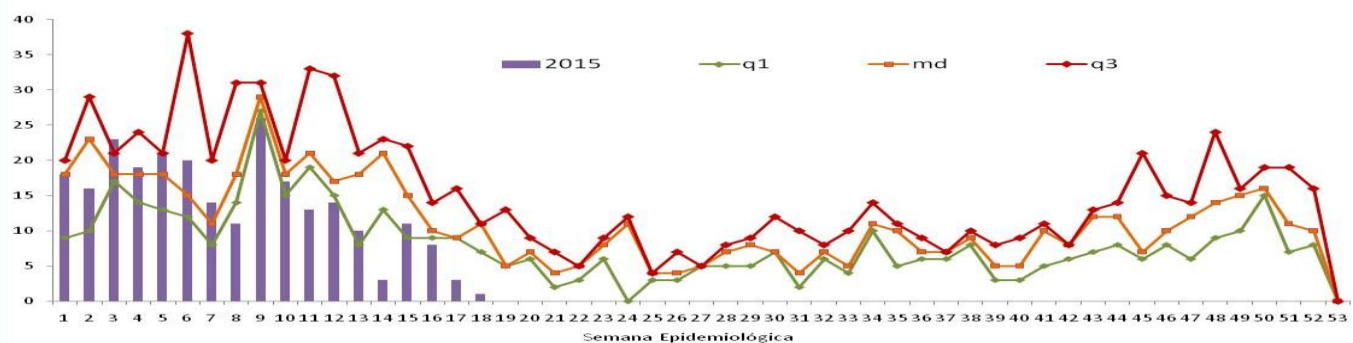


Fuente: Departamento Nacional de Control de Vectores

Para esta semana tenemos 259 casos menos en comparación del año 2014

MALARIA, CANAL ENDÉMICO 2010 - 2014  
Y CASOS NOTIFICADOS SEGÚN SEMANA EPIDEMIOLÓGICA AÑO 2015

Nº de Casos



Fuente: Departamento de Control de Vectores/Sección de Estadística.

### Medidas de Prevención y eliminación

- Búsqueda activa de casos
- Abordaje integral de los casos sospechosos en la investigación de campo.
- Orientación a la comunidad sobre eliminación de focos.
- Aplicación de larvicidas en focos maláricos.
- Rociado intradomiciliar.
- Seguimiento de casos
- Tratamiento estrictamente supervisado
- Se inicia la tercera jornada de capacitación de Técnicos de Control de Vectores en "Reorientación de la malaria con miras a la preeliminación-eliminación" en la región de salud de Chiriquí donde asisten los funcionarios de Bocas del Toro, Los Santos, Herrera, Chiriquí y Ngabe Bugle.

### Limitantes

- Barreras interculturales en las comarcas indígenas con mayor énfasis en la Guna.
- Dificultad en la adherencia al medicamento.
- Limitado recursos humanos y logísticos a las acciones antivectoriales.
- Áreas de maláricas ubicadas en áreas de difícil acceso, donde la cobertura de los servicios de salud en general es limitada.

## Referencias bibliográficas

1. [www.paho.org/paludismo](http://www.paho.org/paludismo)
2. <http://es.wikipedia.org/wiki/Anopheles#mediaviewer/File:Anopheles-range-map.png>
3. [http://apps.who.int/iris/bitstream/10665/144852/2/9789241564830\\_eng.pdf](http://apps.who.int/iris/bitstream/10665/144852/2/9789241564830_eng.pdf) .