

**BOLETIN EPIDEMIOLOGICO Nº15: Zika**

Fecha de Elaboración: 16 de mayo 2016.

Elaborado: Dra. Lizbeth Cerezo

Revisado: Dra. Lourdes García

Este año hasta la semana epidemiológica No. 19 se han examinado más de 957 muestras; resultando 234 positivas (diez y seis asintomático); de los cuales 145 resultados son autóctonos, 21 importados y 68 pendiente de determinar su procedencia. Los tipos de muestras que se están examinando son suero, tejidos, semen, líquido amniótico, líquido cefalorraquídeo y orina.

Casos de microcefalia con Zika positivo: (3) tres de madres asintomáticas

Un caso de Óbito Fetal con Zika positivo: de 32 semanas de edad gestacional.

Un caso de labio leporino positivo: de 39 semanas de edad gestacional.

**Tabla Nº1.- Número de casos confirmados de Zika por laboratorio según localidad, República de Panamá, 2015(sem 47) – 2016(sem 19).**

Región	Comunidad	Total	2015	2016
<b>Total</b>		<b>273</b>	<b>39</b>	<b>234</b>
Kuna Yala	Mulatupu	5	2	3
	Ustupu/Ogobsucum	16/7	16/7	0
	Achutupu	9	9	0
	Pto. Obaldía**	8	0	8
	Playón Chico	6	3	3
	Narganá	13	1	12
	Corazón de Jesús	5	0	5
	Río Azúcar	3	0	3
	Río Sidra	5	0	5
	Carti Sugdup	22	0	22
	Soledad Miriam	5	0	5
	*Naranja Chico	2	0	2
	Ailitupu	2	0	2
	Ailigandi	3	0	3
	Nalugena	1	0	1
	Mamitupu	1	0	1
	Soledad Miria	1	0	1
	Michubhula	1	0	1
	Acuatupu	11	0	11
<b>Subtotal</b>		<b>126</b>	<b>38</b>	<b>88</b>
Metro	Tocumen	8	1	7
	San Francisco**	10	0	10
	Calidonia	2	0	2
	Juan Diaz	9	0	9
	Parque Lefevre	9	0	9
	Santa Ana	2	0	2
	Río Abajo	1	0	1
	Pueblo Nuevo	2	0	2
	Chorrillo	3	0	3
	Bella Vista	16	0	16
	Bethania**	7	0	7
	Ancón**	3	0	3
	San Felipe	2	0	2
	Pedregal	1	0	1
	24 de Diciembre	1	0	1
	Clayton	1	0	1
	Costa del Este	2	0	2
	Taboga	1	0	1
	Arnulfo Arias	1	0	1
	Las Garzas	1	0	1
Gamboá**	1	0	1	
Veracruz	2	0	2	
<b>Subtotal</b>		<b>85</b>	<b>1</b>	<b>84</b>
Panamá Oeste	Gorgona	1	0	1
	Guadalupe	2	0	2
	Arraiján	2	0	2
	La Chorrera	2	0	2
	Puerto Leona	1	0	1
	El Coco	2	0	2
	La Mitra	1	0	1
	Vista Alegre	11	0	11
<b>Subtotal</b>		<b>22</b>	<b>0</b>	<b>22</b>
Panamá Norte	Las cumbres	5	0	5
	Chilibre	2	0	2
	Ernesto Cordoba	1	0	1
<b>Subtotal</b>		<b>8</b>	<b>0</b>	<b>8</b>
Colón	Salamanca	2	0	2
	San Juan	1	0	1
<b>Subtotal</b>		<b>3</b>	<b>0</b>	<b>3</b>
San Miguelito	Villas del Golf	3	0	3
	San José	1	0	1
	Quintas de Montichello**	1	0	1
	Mano de Piedra	1	0	1
	Samaria	1	0	1
	Altos de Panamá	1	0	1
	Camino Real	2	0	2
	Condado del Rey	1	0	1
	Villa Lucre	1	0	1
	Brisas del Golf	1	0	1
	Victoriano Lorenzo	1	0	1
	Omar Torrijos	1	0	1
	Ojo de Agua	1	0	1
	Villa Guadalupe**	2	0	2
	<b>Subtotal</b>		<b>16</b>	<b>0</b>
Los santos	La Villa**	1	0	1
Darién	Río Congo	1	0	1
P. Este	Las Margaritas	1	0	1
Herrera	Chitré	4	0	4
Veraguas	Santiago	1	0	1
Coclé	Río Hato	1	0	1
Importados***	Hotel	3	0	3
Sin Especificar		1	0	1

\*\* Casos importados que viven en Panamá (18), todos del año 2016.

\*\*\* Casos importados que están en tránsito en Panamá (3).

De los 234 casos están pendiente de su procedencia el 29% (68/234)

Se han captado 47 (una pendiente resultado), embarazadas sospechosas a infección por virus Zika de las cuales una del 2015 de Guna Yala con resultado positivo y del 2016 diecisiete con resultado positivo. (ver tabla 2)

**Tabla N°2 Embarazadas captadas con resultados positivas y negativas por virus Zika según región de salud en la República de Panamá, año 2015<sup>(sem47)</sup>- 2016<sup>(sem19)</sup>.**

Región	Positivas		Negativas		Total
	18		28		
Total	púerpera	embarazada	púerpera	embarazada	46
Kuna Yala	2	2	1	2	7
Metro	1	6	4	6	17
P. Oeste	2	2	1	1	6
Chiriquí	0	0	4	0	4
San Miguelito	0	1	2	2	5
Panamá Norte	0	1	0	0	1
Veraguas	1	0	0	0	1
Panamá Este	0	0	0	0	0
Coclé	0	0	1	1	2
Colón	0	0	1	0	1
Los Santos	0	0	0	1	1
Darién	0	0	1	0	1
<b>Total</b>	<b>6</b>	<b>12</b>	<b>15</b>	<b>13</b>	<b>46</b>

Fuente: Departamento Nacional de Epidemiología/MINSA

Según sexo el 55.9% son femeninos y el 44.1% masculino. Ver Tabla N° 3.

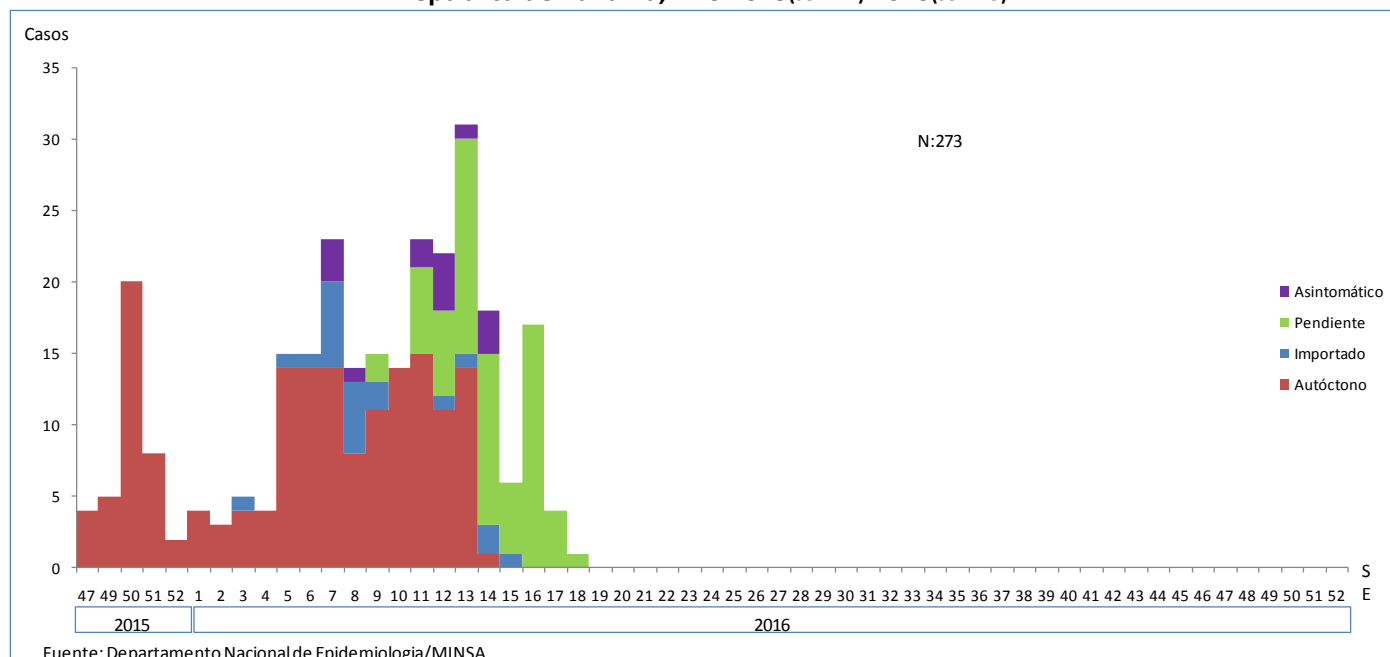
**Tabla N°3.- Número de casos confirmados de Zika por laboratorio según sexo, República de Panamá, 2015<sup>(sem 47)</sup> - 2016<sup>(sem 19)</sup>.**

Sexo	Casos		%
	2015	2016	
Masculino	22	98	41.9
Femenina	17	136	58.1
<b>Total</b>	<b>39</b>	<b>234</b>	<b>100.0</b>

Fuente: Sisvig, Departamento de Epidemiología- MINSA

En todas las semanas se han registrado casos. Ver gráfico N°1

**Gráfico N°1.- Número de casos confirmados de Zika por laboratorio según semanas epidemiológicas, República de Panamá, Año 2015(sem 47)-2016(sem 19).**



En todos los grupos de edad se han confirmado casos. Los grupos de edad con más número de casos van desde los 25 años hasta los 59 años en un 59.3% con respecto al total. (Ver Tabla N° 4)

**Tabla N°4.- Número de casos confirmados de Zika por laboratorio según grupo de edad, Rep. Panamá, 2015(sem 47)-2016(sem 19).**

Grupo de Edad	2015	2016	Total	
			casos	%
<b>Total</b>	<b>39</b>	<b>234</b>	<b>273</b>	<b>100.0</b>
menor de 1	1	8	9	3
1-4	3	12	15	5
5-9	3	8	11	4
10-14	2	16	18	7
15-19	0	9	9	3
20-24	5	26	31	11
25-34	4	45	49	18
35-49	10	64	74	27
50-59	5	27	32	12
60-64	2	11	13	5
65+	4	5	9	3
sin especificar	0	3	3	1

Fuente: Departamento de Epidemiología-MINSA

Los síntomas y signos que han presentado los casos confirmados con mayor frecuencia son: fiebre, exantema y cefalea.

Los casos relacionados a virus Zika con complicaciones neurológicas son cuatros. (Ver tabla N° 5)

**Tabla No5. Casos de Complicaciones neurológicas por virus Zika según procedencia, sexo y edad en la República de Panamá, año 2016.**

Enfermedad	Sexo	Edad	Región	Distrito	Localidad
Síndrome Guillain Barré	M	45	Metro	Panamá	Chorrillo
	M	50			Tocumen
	F	13	Darién	Chepigana	Rio Congo
Encefalocerebelitis	F	54	Guna Yala	Narganá	Narganá

## Medidas de Prevención y Control

### Generalidades de Zika

En la actualidad, no existe una vacuna para prevenir la enfermedad por el virus del Zika ni medicamentos para tratarla. Cuatro de cada cinco personas 4/5 (80%) que contraen la infección por el virus del Zika puede que no presenten síntomas. La enfermedad causada por el virus del Zika es por lo general leve y no requiere hospitalización. Toda la población y en especial mujeres embarazadas deben protegerse [evitando las picaduras de los mosquitos Aedes](#).

Las complicaciones más frecuentes que se están observando causadas por zika son: recién nacidos con cabezas más pequeñas de lo normal y enfermedad del sistema nervioso (parálisis) que puede llevar a la muerte.

### A la población y a la comunidad en general se les solicita:

1. Tomar al menos 5 minutos diarios para revisión y eliminación de criaderos en su vivienda (escurridor platos, debajo del fregador, canales de techo, bebedero de animales, tanques de almacenaje de agua, platillos, vasos, tinas de lavar, canales de aguas estancadas, plantas acuáticas, etc.)
2. Limpieza de lotes
3. Revisión y control de Piscinas y fuentes de agua para evitar que se conviertan en criaderos
4. Tener las Llantas bajo techo
5. Los repelentes contra insectos que contienen DEET, picaridina e IR3535 son seguros para las mujeres embarazadas y las que están amamantando, así como para los niños mayores de 2 meses, si se usan de acuerdo con las instrucciones del producto.
6. No se deben usar productos que contengan aceite de eucalipto o de limón en niños menores de 3 años.
7. Usar mosquiteros al descansar, en las cunas y coches de los bebés.
8. Tener mallas en ventanas y puertas.
9. Cualquier denuncia de criaderos hacerla al 311.

### A los viajeros

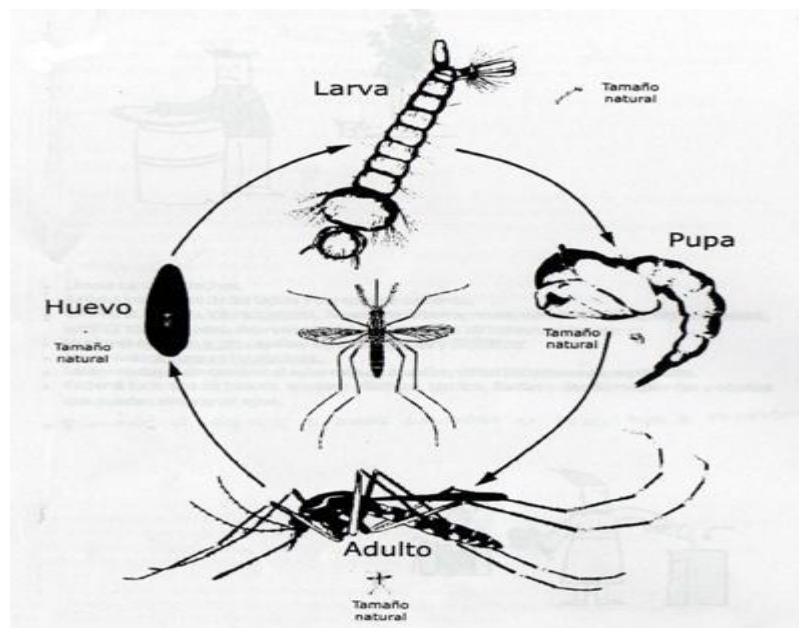
1. Use camisas de manga larga y pantalones largos.
2. Use repelentes contra insectos registrados en la EPA que contengan DEET, picaridina, aceite de eucalipto limón (OLE por sus siglas en ingles) o IR3535. Siempre utilícelos según las instrucciones.
3. Los repelentes contra insectos que contienen DEET, picaridina e IR3535 son seguros para las mujeres embarazadas y las que están amamantando, así como para los niños mayores de 2 meses si se usan de acuerdo con las instrucciones del producto. No se deben usar productos que contengan aceite de eucalipto de limón en niños menores de 3 años.
4. Use ropa y equipos (como botas, pantalones, medias y carpas) tratados con permetrina.
5. Permanezca y duerma en habitaciones con mosquiteros, mallas en las ventanas y puertas, o aire acondicionado.

6. Al regresar de viaje, si presenta síntomas de alerta (fiebre, dolor de cabeza, dolor detrás de los ojos, dolor muscular, dolor articular, erupción cutánea, ojos rojos, náuseas, vómitos, diarrea, malestar general) debe acudir a atención médica.



**Eliminemos los criaderos**

Eliminemos al mosquito Aedes en sus cuatro fases de reproducción:  
Huevo, larva, pupa y mosquito adulto.



**Juntos podemos lograrlo.**