



Editores: Dra. Lizbeth Cerezo / Licdo. Carlos Victoria/Licdo. Fernando Vizcaino/Dra. Lourdes García

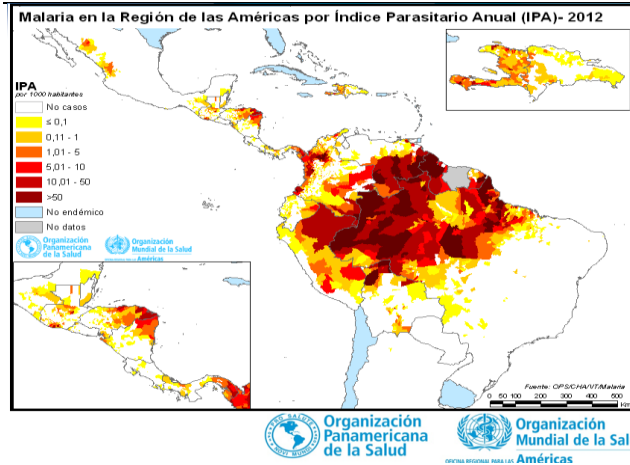
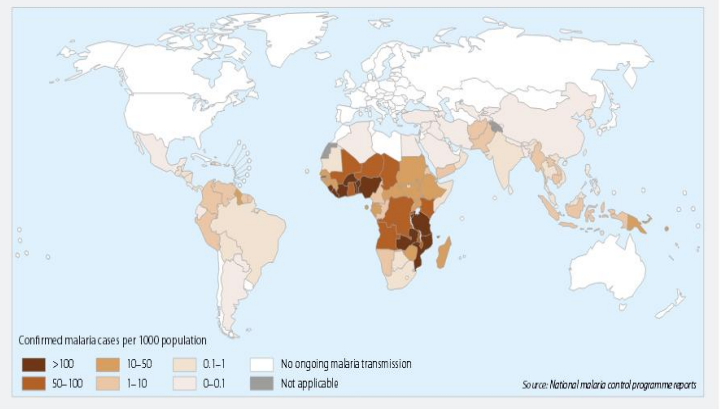
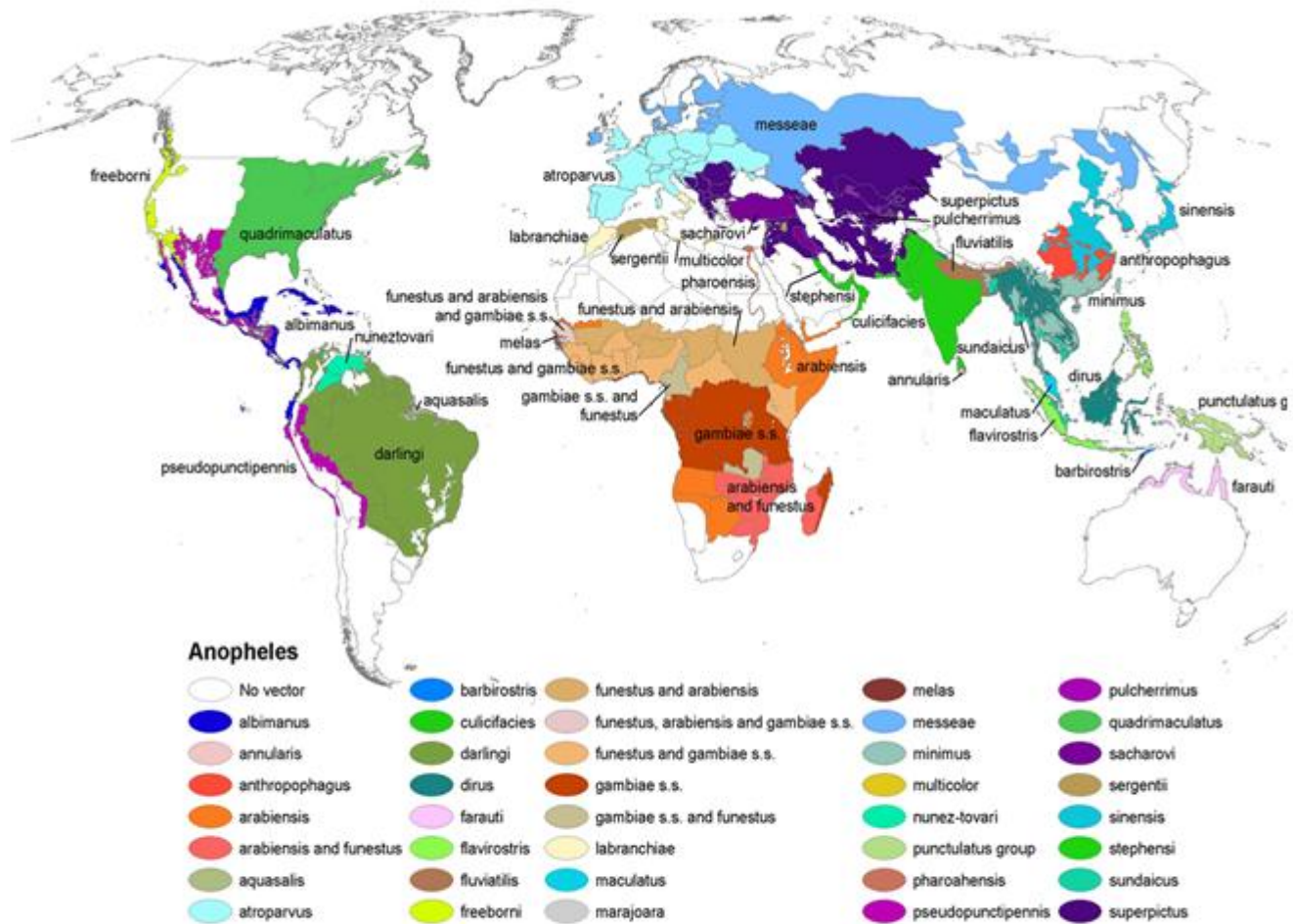


Figure 1.1 Countries with ongoing transmission of malaria, 2013

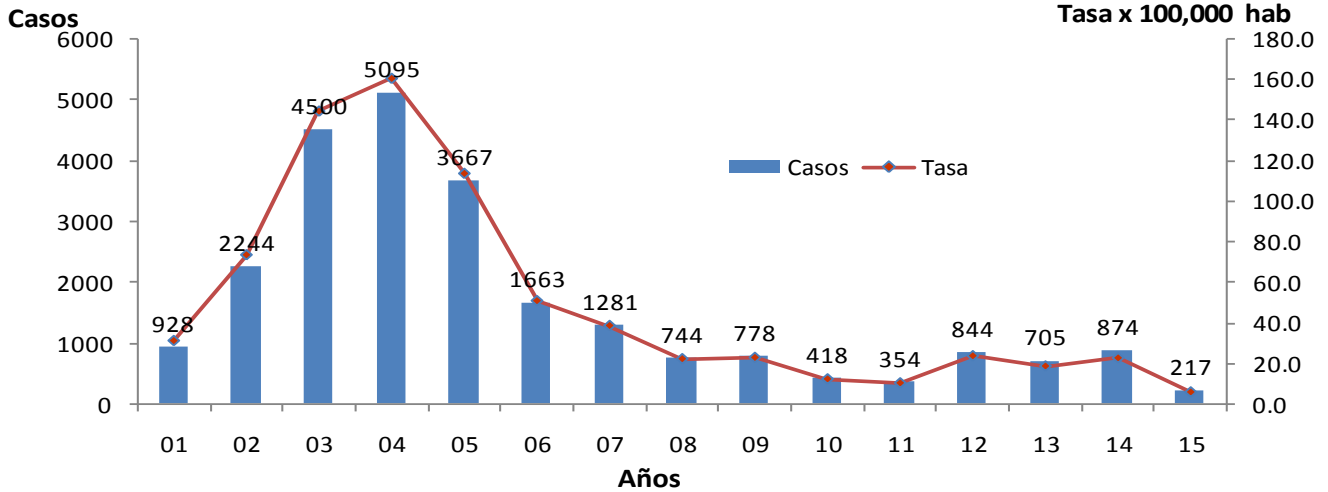


Distribución del mosquito Anopheles



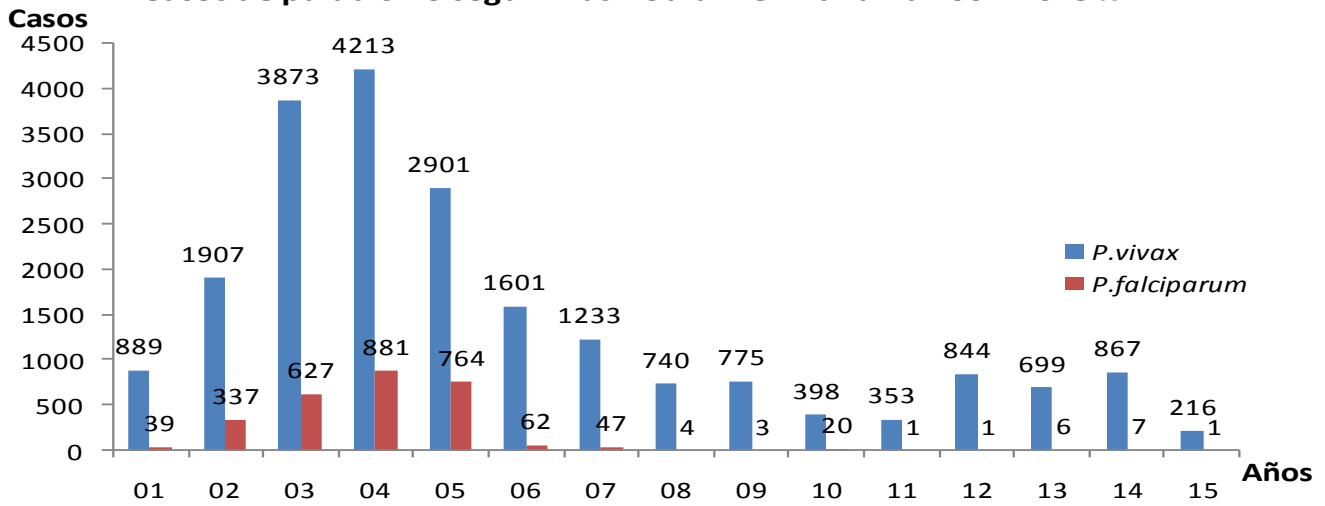
Esta imagen es una obra de los [Centros para el Control y la Prevención de Enfermedades](#), parte de los [Departamento de Salud y Servicios Humanos](#) de los [Estados Unidos](#), adoptadas o realizados durante el desempeño de funciones oficiales de un empleado. Como una obra de los Estados Unidos del gobierno federal, la imagen es de [dominio público](#).

Casos y tasa de incidencia de paludismo según año en Panamá 2001-2015 (sem 14)



Fuente: departamento de control de vectores/MINSA Panamá

Casos de paludismo según Plasmodium en Panamá 2001-2015 sem 14



Fuente: departamento de control de vectores/MINSA Panamá

Desde el año 2011 no se registra casos autóctonos en el país de *P. falciparum*.

AREAS DONDE PERSISTE TRANSMISIÓN DE MALARIA REPÚBLICA DE PANAMÁ AÑO 2015



Focos Maláricos

Casos actuales y acumulados de malaria confirmados según región de salud en Panamá 2015

Región	Casos		Tasa
	Actuales	Acumulados	
P. Este	0	91	67.3
Darién	1	75	113.3
Guna Yala	0	34	80.2
Ngabe Bugle	0	13	6.6
Importados	0	4	0
Total País	1	217	5.5

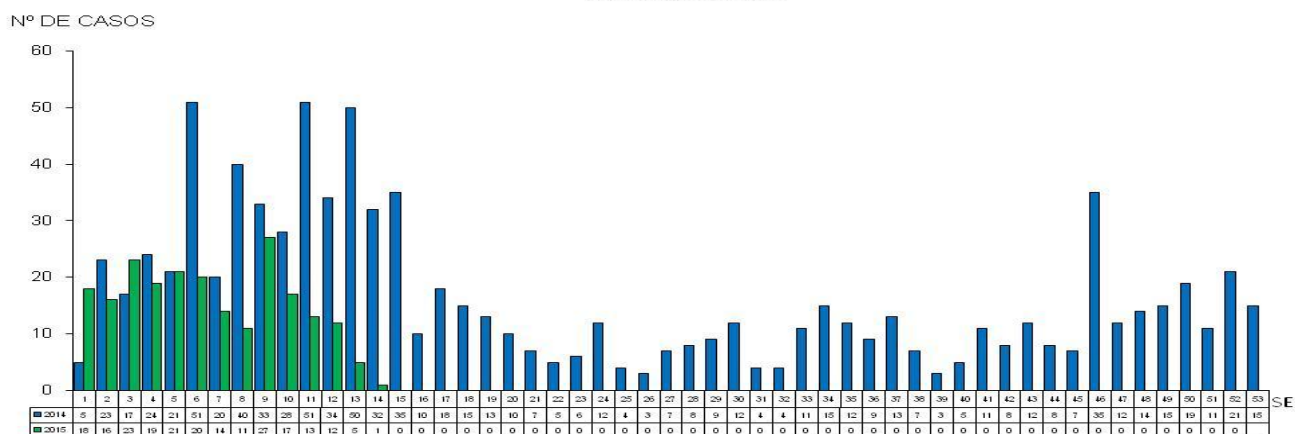
En esta semana se examinaron 1311 muestras para hacer un total a nivel nacional de 20629 muestras resultando positivas 216 vivax (3 importados) y 1 falciparum (importado).

En esta semana se registra 1 casos y se actualizan 3 casos de las semanas 10 (1) y 12 (2) de las regiones de Darién (1), P. Este (1) y Guna Yala (1).

En las 14 regiones de salud se captan, notifican y diagnostican casos.

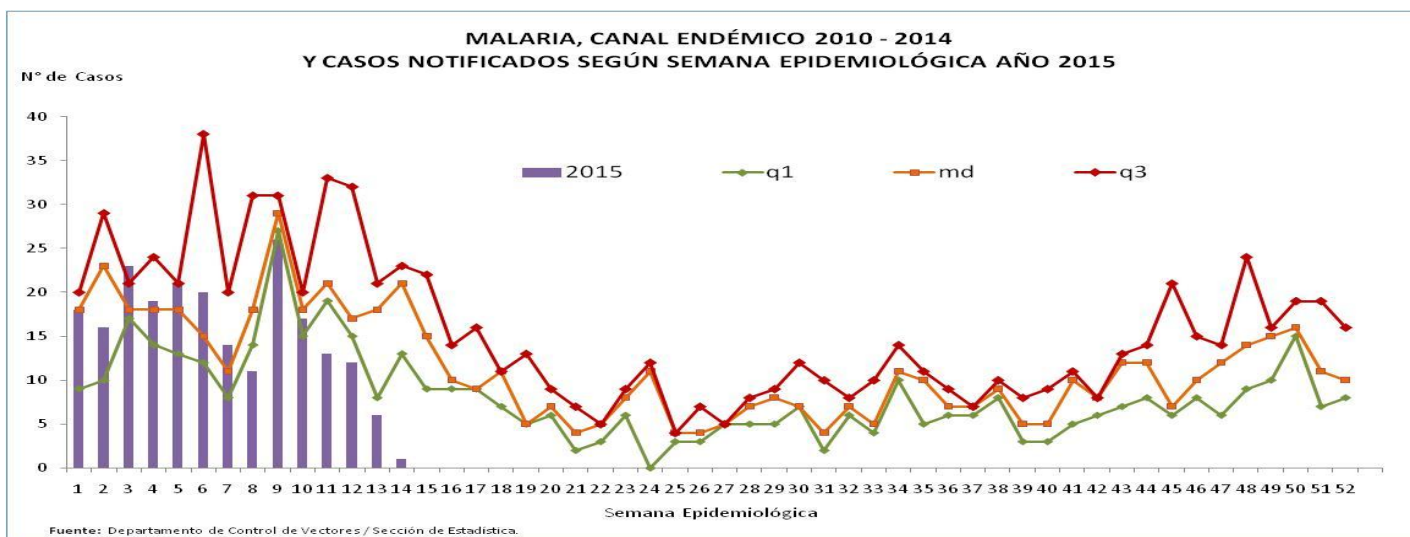
Fuente: Departamento Nacional de Control de Vectores/sección estadística

REPÚBLICA DE PANAMÁ
MINISTERIO DE SALUD
DEPARTAMENTO DE CONTROL DE VECTORES
CASOS DE MALARIA POR SEMANA EPIDEMIOLÓGICA, SEGÚN FECHA DE INICIO DE SÍNTOMA
O TOMA DE MUESTRA SANGUÍNEA
AÑOS: 2014 - 2015



Fuente: Departamento Nacional de Control de Vectores

Para esta semana tenemos 212 casos menos en comparación del año 2014



Medidas de Prevención y eliminación

- Búsqueda activa de casos
- Abordaje integral de los casos sospechosos en la investigación de campo.
- Orientación a la comunidad sobre eliminación de focos.
- Aplicación de larvicidas en focos maláricos.
- Rociado intradomiciliar.

- Seguimiento de casos
- Tratamiento estrictamente supervisado
- Se inicia la tercera jornada de capacitación de Técnicos de Control de Vectores en "Reorientación de la malaria con miras a la preeliminación-eliminación" en la región de salud de Chiriquí donde asisten los funcionarios de Bocas del Toro, Los Santos, Herrera, Chiriquí y Ngabe Bugle.

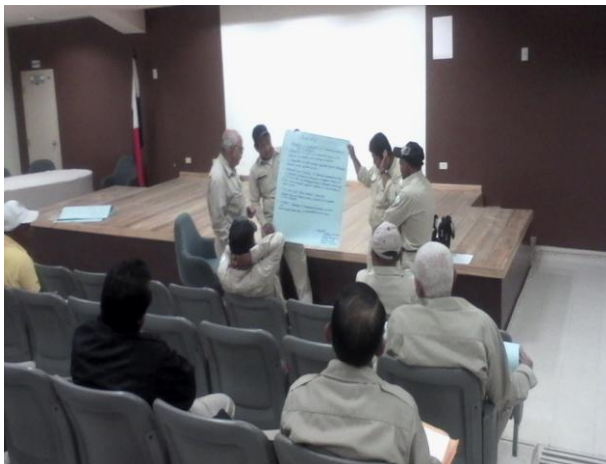
Limitantes

Barreras interculturales en las comarcas indígenas
Dificultad en la adherencia al medicamento

Referencias bibliográficas

1. www.paho.org/paludismo
2. <http://es.wikipedia.org/wiki/Anopheles#mediaviewer/File:Anopheles-range-map.png>
3. http://apps.who.int/iris/bitstream/10665/144852/2/9789241564830_eng.pdf

Fotos de la capacitación de la "Reorientación de la malaria con miras a la preeliminación-eliminación" en la región de Chiriquí



Exposición de trabajo en grupo



Examen de conocimientos aprendidos



Prestando atención a la explicación del ciclo biológico de la malaria por el Sr. Carlos Victoria, Jefe Nacional del programa de malaria