

BOLETIN EPIDEMIOLOGICO N°13: Zika

Fecha de Elaboración: 18 de abril 2016.

Elaborado: Dra. Lizbeth Cerezo

Revisado: Dra. Lourdes García

Este año hasta la semana epidemiológica No. 15 se han examinado 672 muestras; resultando 471 negativas y 201 positivas (diez y seis asintomático); de los cuales 140 resultados son autóctonos, 20 importados y 41 pendiente de determinar su procedencia. Los tipos de muestras que se están examinando son suero, tejidos, semen, líquido amniótico y orina.

A todos los casos sospechosos se les aplica algoritmo de laboratorio donde se descartan primero dengue y chikungunya.

Casos de microcefalia con Zika positivo: (3) tres de madres asintomáticas

Un caso de Óbito Fetal con Zika positivo: de 32 semanas de edad gestacional.

Tabla N°1.- Número de casos confirmados de Zika por laboratorio según localidad, República de Panamá, 2015(sem 47) – 2016(sem 15).

Región	Comunidad	Total	2015	2016
Total		240	39	201
Kuna Yala	Mulatupu	5	2	3
	Ustupu/Ogobsucum	16/7	16/7	0
	Achutupu	9	0	0
	Pto. Obaldía**	8	0	8
	Playón Chico	6	3	3
	Narganá	11	1	10
	Corazón de Jesús	5	0	5
	Río Azúcar	3	0	3
	Río Sidra	5	0	5
	Carti Sugdup	21	0	21
	Soledad Miriam	5	0	5
	*Naranja Chico	2	0	2
	Ailitupu	2	0	2
	Ailigandi	3	0	3
	Nalugena	1	0	1
	Manitupu	1	0	1
	Soledad Miria	1	0	1
	Wichubhula	1	0	1
	Acuatupu	11	0	11
		Subtotal	123	38
Metro	Tocumen	8	1	7
	San Francisco**	8	0	8
	Calidonia	2	0	2
	Juan Diaz	8	0	8
	Parque Lefevre	6	0	6
	Pueblo Nuevo	2	0	2
	Chorrillo	2	0	2
	Bella Vista	15	0	15
	Bethania**	6	0	6
	Ancón**	2	0	2
	San Felipe	1	0	1
	Clayton	1	0	1
	Costa del Este	1	0	1
	Las Garzas	1	0	1
	Gamboá**	1	0	1
	Veracruz	2	0	2
	Subtotal	66	1	65
Panamá Oeste	Gorgona	1	0	1
	Guadalupe	2	0	2
	La Chorrera	2	0	2
	Playa Leona	1	0	1
	El Coco	2	0	2
	La Mitra	1	0	1
	Vista Alegre	11	0	11
	Subtotal	20	0	20
Panamá Norte	Las cumbres	5	0	5
	Ernesto Cordoba	1	0	1
	Subtotal	6	0	6
Colón	Salamanca	2	0	2
	San Juan	1	0	1
	Subtotal	3	0	3
San Miguelito	Villas del Golf	1	0	1
	San José	1	0	1
	Quintas de Montichello**	1	0	1
	Mano de Piedra	1	0	1
	Samaria	1	0	1
	Camino Real	1	0	1
	Condado del Rey	1	0	1
	Villa Lucre	1	0	1
	Brisas del Golf	1	0	1
	Victoriano Lorenzo	1	0	1
	Omar Torrijos	1	0	1
	Ojo de Agua	1	0	1
	Villa Guadalupe**	2	0	2
		Subtotal	14	0
Los santos	La Villa**	1	0	1
Darién	Río Congo	1	0	1
Herrera	Chitré	2	0	2
Importados***	Hotel	2	0	2
Sin Especificar		2	0	2

Fuente: Departamento de Epidemiología –MINSa

** Casos importados que viven en Panamá (18), todos del año 2016.

*** Casos importados que están en tránsito en Panamá (2).

De los 201 casos están pendiente de su procedencia el 20.4% (41/201)

Se han captado 20 embarazadas sospechosas a infección por virus Zika, de las cuales una del 2015 de Guna Yala con resultado positivo y del 2016 trece con resultado positivo. (ver tabla 2)

Tabla Nº2 Embarazadas captadas con resultados positivas y negativas por virus Zika según región de salud en la República de Panamá, año 2015- 2016.

Región	Positivas	Negativas	Total
Total	13	7	20
Kuna yala	4	2	6
Metro	6	1	7
P. Oeste	2	2	4
Chiriquí	0	1	1
San Miguelito	1	1	2

Fuente: Departamento Nacional de Epidemiología/MINSA

Según sexo el 47.9% son femeninos y el 52.1% masculino. Ver Tabla Nº 2.

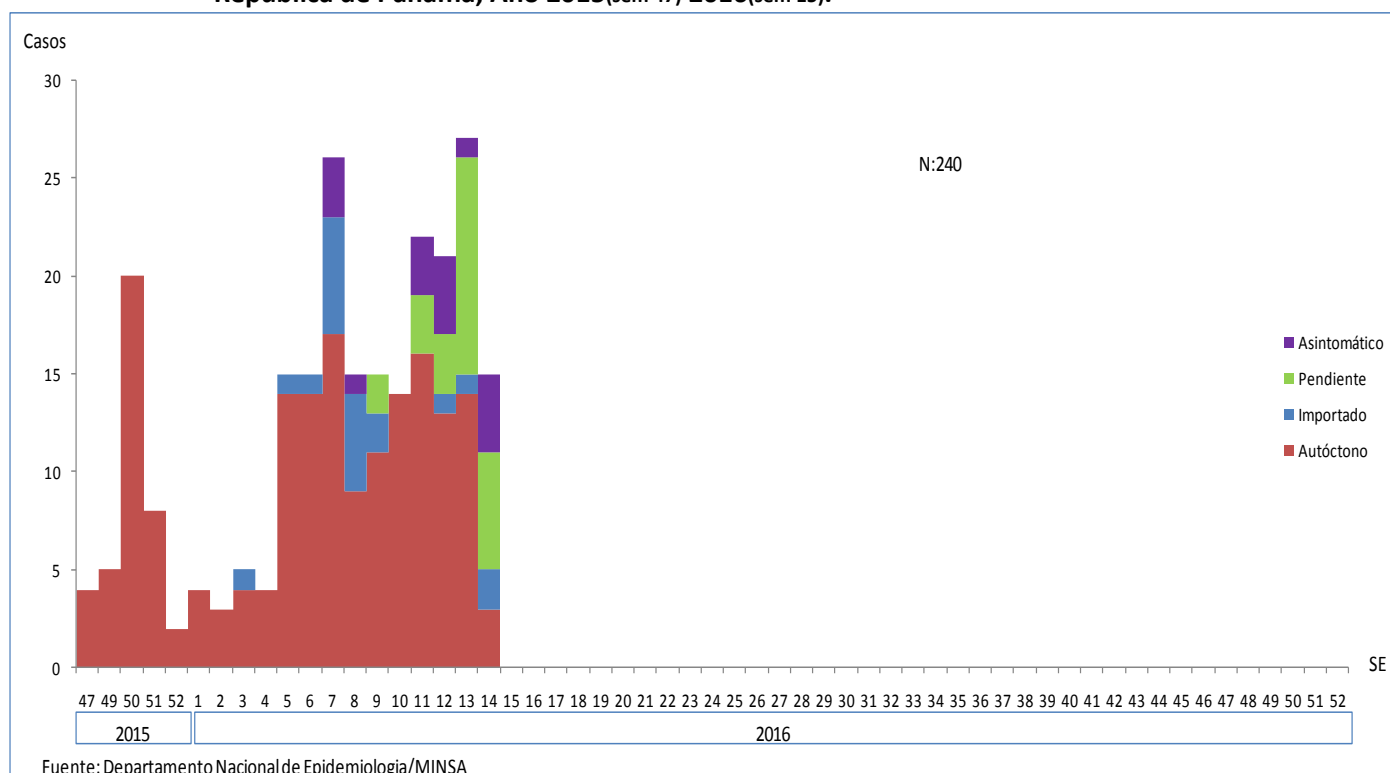
Tabla Nº3.- Número de casos confirmados de Zika por laboratorio según sexo, República de Panamá, 2016(sem 15).

Sexo	Casos	%
Masculino	88	43.8
Femenina	113	56.2
Total	201	100.0

Fuente: Sisvig, Departamento de Epidemiología- MINSA

En todas las semanas se han registrado casos. Ver gráfico Nº1

Gráfico Nº1.- Número de casos confirmados de Zika por laboratorio según semanas epidemiológicas, República de Panamá, Año 2015(sem 47)-2016(sem 15).



En todos los grupos de edad se han confirmado casos. Los grupos de edad con mas número de casos van desde los 25 años hasta los 59 años en un 59.3% con respecto al total. (Ver Tabla N° 4)

Tabla N°4.- Número de casos confirmados de Zika por laboratorio según grupo de edad, Rep. Panamá, 2016(sem 15).

Grupo de Edad	2015	2016	Total	
			casos	2016%
Total	39	201	240	100.0
menor de 1	1	6	7	3.0
1-4	3	11	14	5.5
5-9	3	8	11	4.0
10-14	2	15	17	7.5
15-19	0	7	7	3.5
20-24	5	21	26	10.4
25-34	4	41	45	20.4
35-49	10	55	65	27.4
50-59	5	24	29	11.9
60-64	2	7	9	3.5
65+	4	5	9	2.5
sin especificar	0	1	1	0.5

Fuente: Departamento de Epidemiología-MINSA

Los síntomas y signos que han presentado los casos confirmados con mayor frecuencia son: fiebre, exantema y cefalea.

Casos Síndrome Guillain Barré:

- tres casos Zika positivos (dos adulto de 45 y 50 años; y una adolescente de 13 años)

Medidas de Prevención y Control

Generalidades de Zika

En la actualidad, no existe una vacuna para prevenir la enfermedad por el virus del Zika ni medicamentos para tratarla. Cuatro de cada cinco personas 4/5 (80%) que contraen la infección por el virus del Zika puede que no presenten síntomas. La enfermedad causada por el virus del Zika es por lo general leve y no requiere hospitalización. Toda la población y en especial mujeres embarazadas deben protegerse [evitando las picaduras de los mosquitos Aedes](#).

Las complicaciones más frecuentes que se están observando causadas por zika son: recién nacidos con cabezas más pequeñas de lo normal y enfermedad del sistema nervioso (parálisis) que puede llevar a la muerte.

A la población y a la comunidad en general se les solicita:

1. Tomar al menos 5 minutos diarios para revisión y eliminación de criaderos en su vivienda (escurridor platos, debajo del fregador, canales de techo, bebedero de animales, tanques de almacenaje de agua, platillos, vasos, tinas de lavar, canales de aguas estancadas, plantas acuáticas, etc.)
2. Limpieza de lotes
3. Revisión y control de Piscinas y fuentes de agua para evitar que se conviertan en criaderos
4. Tener las Llantas bajo techo
5. Los repelentes contra insectos que contienen DEET, picaridina e IR3535 son seguros para las mujeres embarazadas y las que están amamantando, así como para los niños mayores de 2 meses, si se usan de acuerdo con las instrucciones del producto.

6. No se deben usar productos que contengan aceite de eucalipto o de limón en niños menores de 3 años.
7. Usar mosquiteros al descansar, en las cunas y coches de los bebés.
8. Tener mallas en ventanas y puertas.
9. Cualquier denuncia de criaderos hacerla al 311.

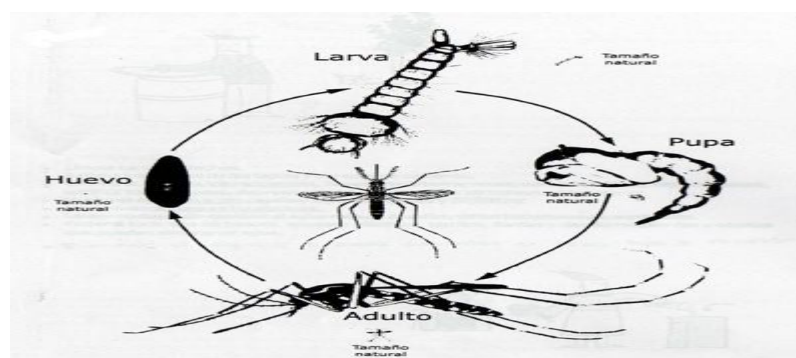
A los viajeros

1. Use camisas de manga larga y pantalones largos.
2. Use repelentes contra insectos registrados en la EPA que contengan DEET, picaridina, aceite de eucalipto limón (OLE por sus siglas en inglés) o IR3535. Siempre utilícelos según las instrucciones.
3. Los repelentes contra insectos que contienen DEET, picaridina e IR3535 son seguros para las mujeres embarazadas y las que están amamantando, así como para los niños mayores de 2 meses si se usan de acuerdo con las instrucciones del producto. No se deben usar productos que contengan aceite de eucalipto de limón en niños menores de 3 años.
4. Use ropa y equipos (como botas, pantalones, medias y carpas) tratados con permetrina.
5. Permanezca y duerma en habitaciones con mosquiteros, mallas en las ventanas y puertas, o aire acondicionado.
6. Al regresar de viaje, si presenta síntomas de alerta (fiebre, dolor de cabeza, dolor detrás de los ojos, dolor muscular, dolor articular, erupción cutánea, ojos rojos, náuseas, vómitos, diarrea, malestar general) debe acudir a atención médica.



Eliminemos los criaderos

Eliminemos al mosquito Aedes en sus cuatro fases de reproducción:
Huevo, larva, pupa y mosquito adulto.



Juntos podemos lograrlo.