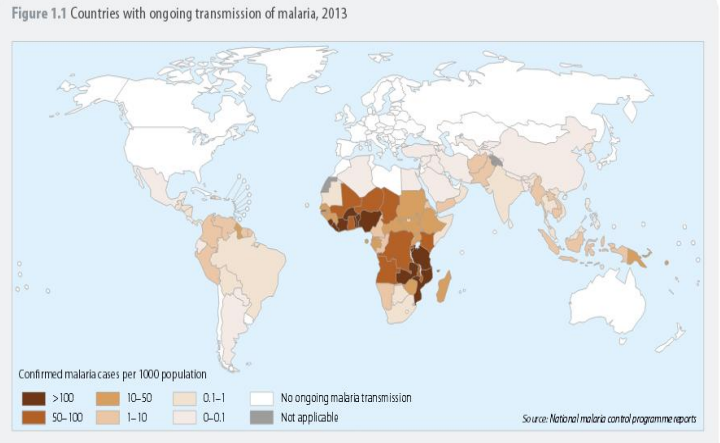
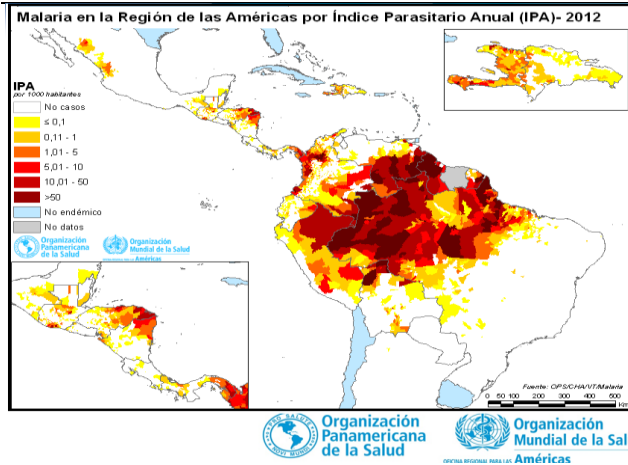
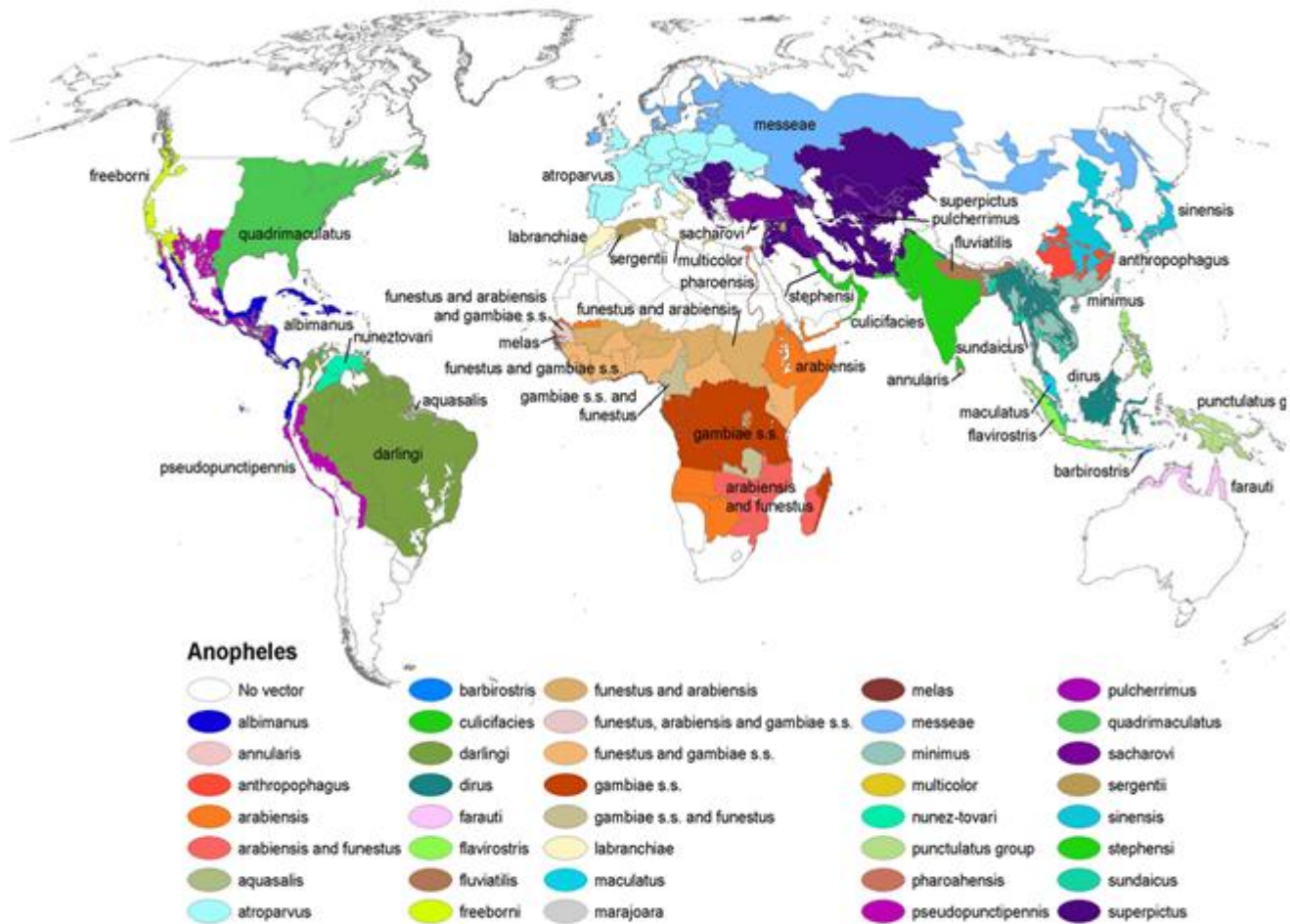




Editores: Dra. Lizbeth Cerezo / Licdo. Carlos Victoria/Licdo. Fernando Vizcaino/Dra. Lourdes García

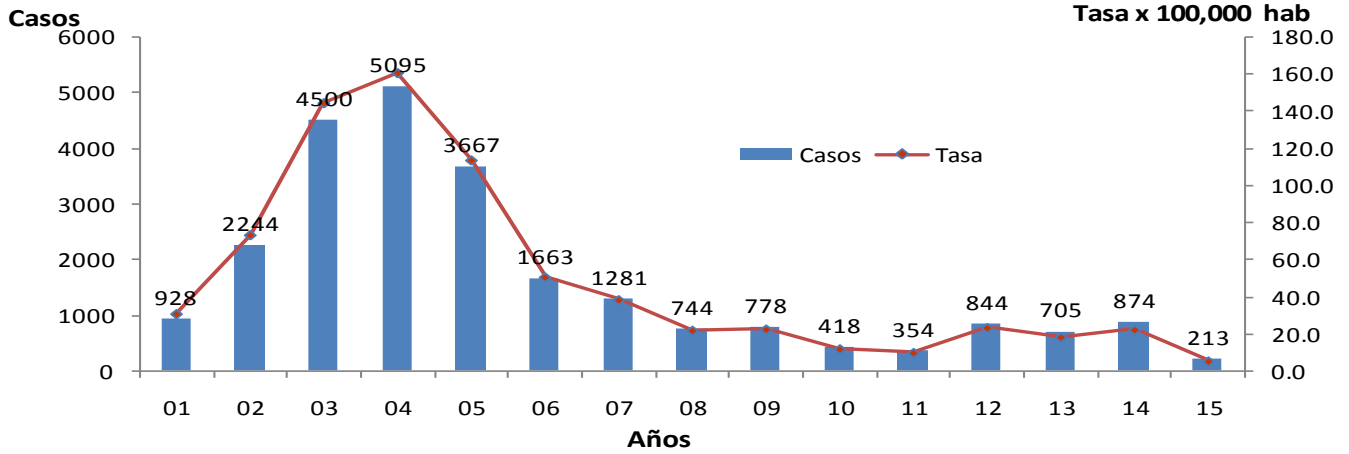


Distribución del mosquito Anopheles



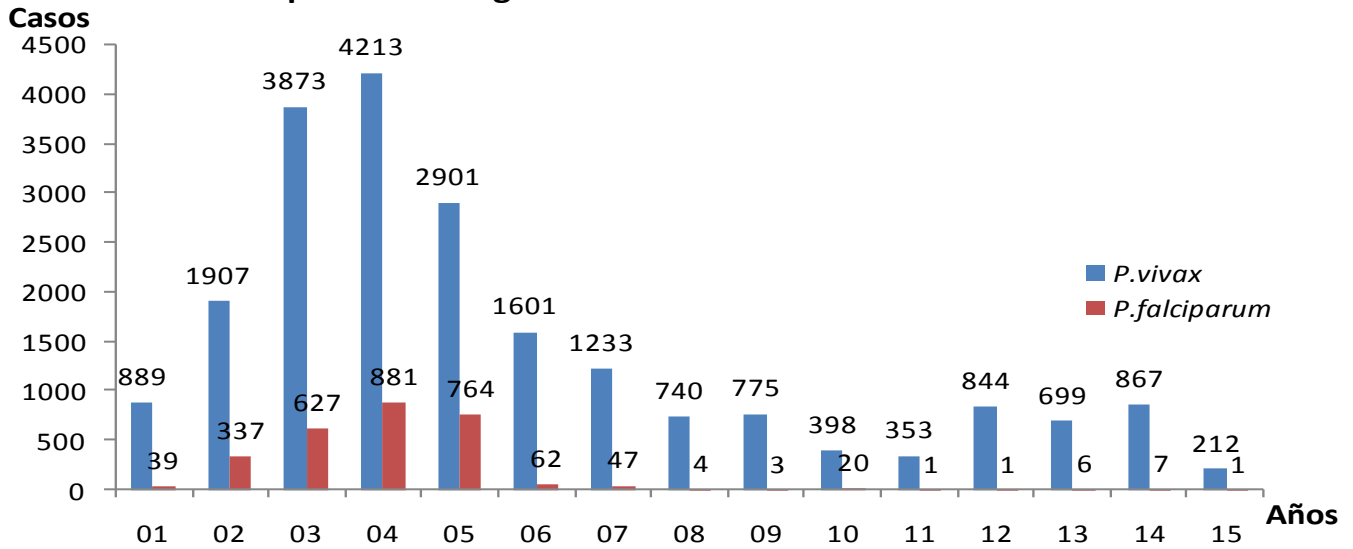
Esta imagen es una obra de los [Centros para el Control y la Prevención de Enfermedades](#), parte de los [Departamento de Salud y Servicios Humanos](#) de los [Estados Unidos](#), adoptadas o realizados durante el desempeño de funciones oficiales de un empleado. Como una obra de los Estados Unidos del gobierno federal, la imagen es de [dominio público](#).

### Casos y tasa de incidencia de paludismo según año en Panamá 2001-2015 (sem 13)



Fuente: departamento de control de vectores/MINSA Panamá

### Casos de paludismo según Plasmodium en Panamá 2001-2015 sem 13



Fuente: departamento de control de vectores/MINSA Panamá

Desde el año 2011 no se registra casos autóctonos en el país de *P. falciparum*.

### AREAS DONDE PERSISTE TRANSMISIÓN DE MALARIA REPÚBLICA DE PANAMÁ AÑO 2015



*Anopheles albimanus*  
Alimentándose

Focos Maláricos

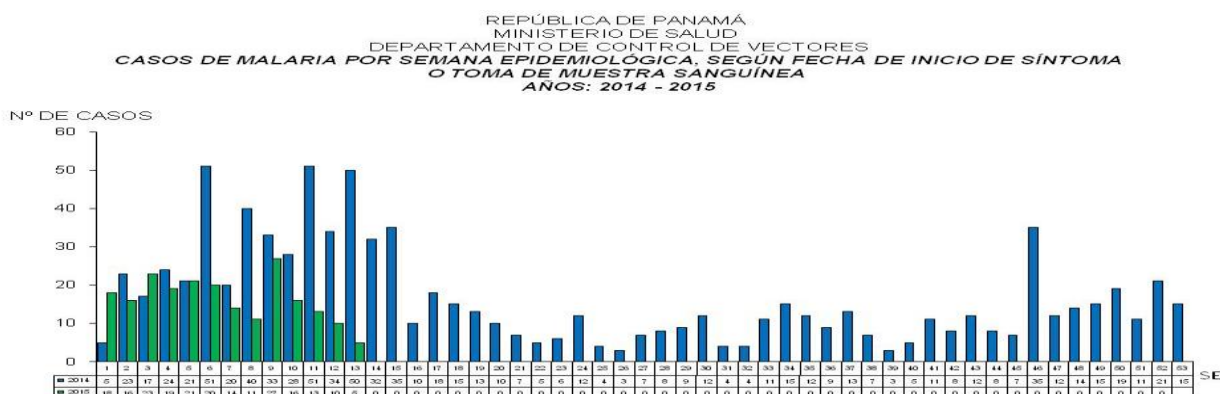
## Casos actuales y acumulados de malaria confirmados según región de salud en Panamá 2015

Región	Casos		Tasa
	Actuales	Acumulados	
Darién	0	73	110.3
P. Este	2	90	66.6
Guna Yala	3	33	77.8
Ngabe Bugle	0	13	6.1
Importados	0	4	0
<b>Total País</b>	<b>5</b>	<b>213</b>	<b>5.4</b>

En esta semana se examinaron 1541 muestras para hacer un total a nivel nacional de 19318 muestras resultando positivas 212 vivax (3 importados) y 1 falciparum (importado).

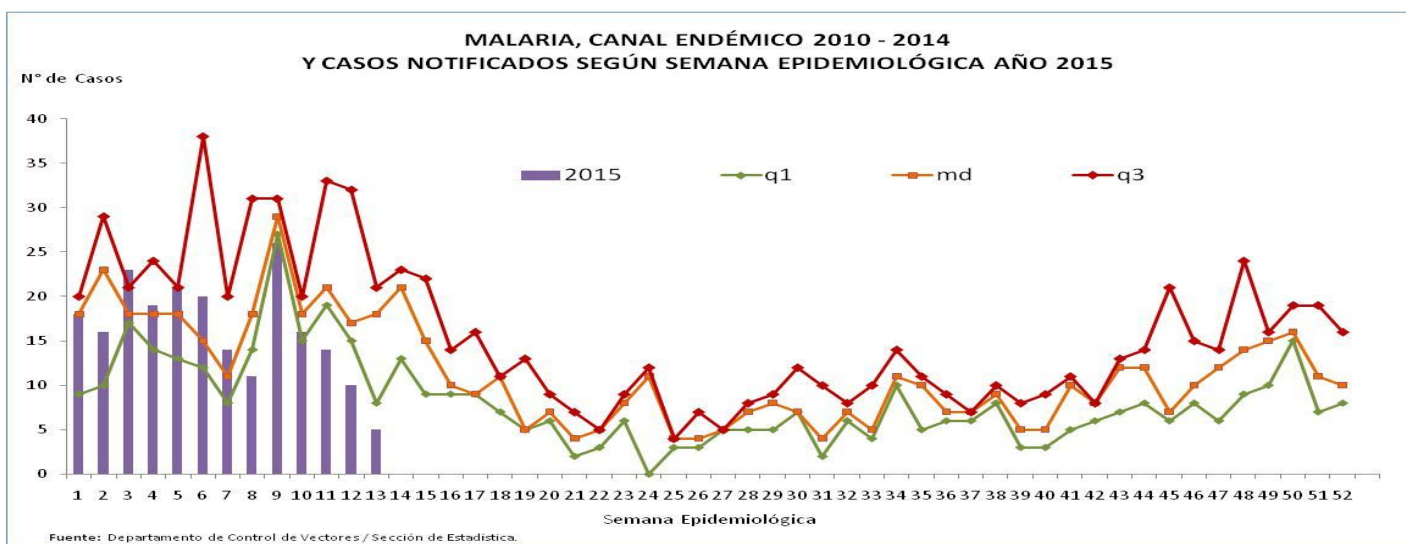
En esta semana se registra 5 casos y se actualizan 11 casos de las semana 10 (1), 11(3) y 12 (6) de las regiones de Ngabe Bugle(1), Darién (1), P. Este (7) y Guna Yala (2). En las 14 regiones de salud se captan, notifican y diagnostican casos.

Fuente: Departamento Nacional de Control de Vectores/sección estadística



Fuente: Departamento Nacional de Control de Vectores/MINSA Panamá

Para esta semana tenemos 184 casos menos en comparación del año 2014



## Medidas de Prevención y eliminación

- Búsqueda activa de casos
- Abordaje integral de los casos sospechosos en la investigación de campo.
- Orientación a la comunidad sobre eliminación de focos.
- Aplicación de larvicidas en focos maláricos.
- Rociado intradomiciliar.
- Seguimiento de casos
- Tratamiento estrictamente supervisado
- Segunda jornada de capacitación de Técnicos de Control de Vectores en "Reorientación de la malaria con miras a la preeliminación-eliminación" en regiones de salud.



## Limitantes

Barreras interculturales en las comarcas indígenas  
Dificultad en la adherencia al medicamento

## Referencias bibliográficas

1. [www.paho.org/paludismo](http://www.paho.org/paludismo)
2. <http://es.wikipedia.org/wiki/Anopheles#mediaviewer/File:Anopheles-range-map.png>
3. [http://apps.who.int/iris/bitstream/10665/144852/2/9789241564830\\_eng.pdf](http://apps.who.int/iris/bitstream/10665/144852/2/9789241564830_eng.pdf)

### Seminario-Taller en Coclé de Malaria



Dra. O. de Montilla, Jefa de Salud Pública de Coclé y Dra. L. Cerezo, Vigilancia de malaria nivel central



Dra. O. de Montilla, Jefa de Salud Pública de Coclé y Sr. C. Victoria, Jefe Nacional del Programa de malaria