

**BOLETIN EPIDEMIOLOGICO Nº5: Zika**

**Fecha de Elaboración:** 19 febrero 2016.

*Elaborado:* Dra. Lizbeth Cerezo

*Revisado:* Dra. Lourdes García/Dr. Hector Cedeño

Hasta la semana epidemiológica No. 7 se han examinado este año 151 muestras, resultando 116 negativas y 35 positivas de los cuales 33 son autóctonas y 2 importadas de América del Sur.

A todos los casos sospechosos se les realiza algoritmo de laboratorio donde se descartan primero dengue y chikungunya.

Este año no tenemos embarazada positiva por virus zika.

**Tabla Nº1.- Número de casos confirmados de Zika por laboratorio según localidad, Kuna Yala-Panamá, 2015(sem 47) – 2016(sem 7).**

<b>Comunidad</b>	<b>Total</b>	<b>2015</b>	<b>2016</b>
<b>Total</b>	<b>73</b>	<b>38</b>	<b>35</b>
Mulatupu	4	2	3
Ustupu/Ogobsucum	16/7	16/7	0
Achutupu	9	9	0
Pto. Obaldía	4	0	3
Playón Chico	4	3	2
Narganá	2	1	1
Corazón de Jesús	<b>5</b>	<b>0</b>	5
Rio Azúcar	<b>1</b>	<b>0</b>	1
Rio Sidra	<b>1</b>	<b>0</b>	2
Carti Sugdup	9	0	<b>13</b>
Ailigandi	<b>1</b>	<b>0</b>	1
Nalugena	<b>1</b>	<b>0</b>	1
Tocumen	1	<b>0</b>	1
Importado	2	0	2

**Fuente:** Sisvig, Departamento de Epidemiología -MINSA

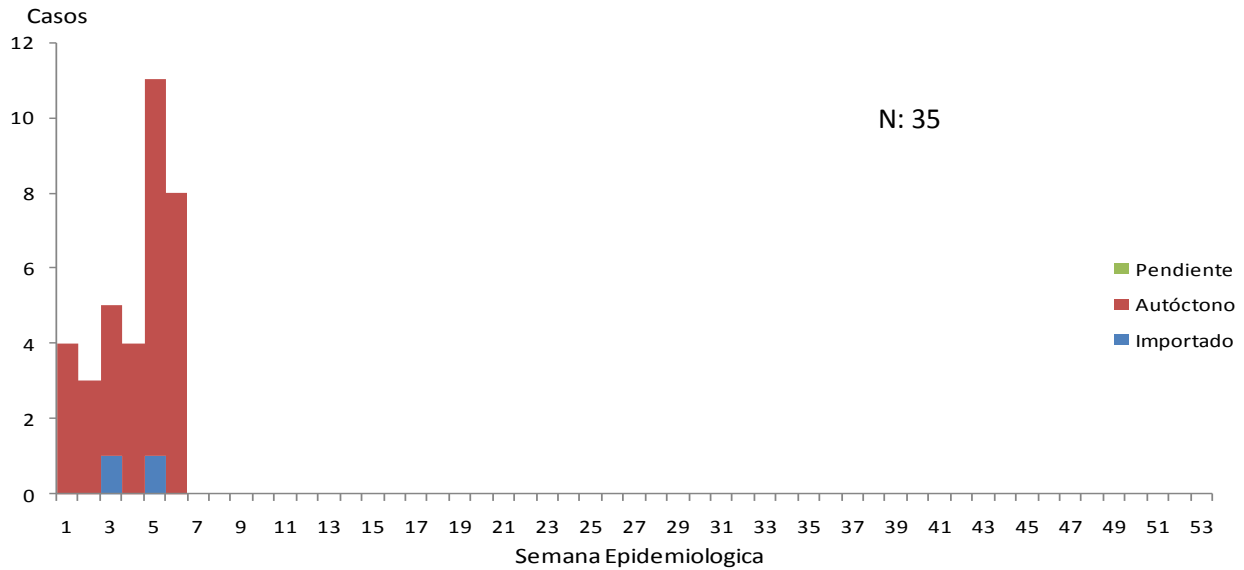
Según sexo el 45.7% son femeninos y el 54.3% masculino. Ver Tabla Nº 2

**Tabla Nº2.- Número de casos confirmados de Zika por laboratorio según sexo, República de Panamá, 2016(sem 7).**

<b>sexo</b>	<b>Casos</b>	<b>%</b>
Masculino	19	54.3
Femenina	16	45.7
<b>Total</b>	<b>35</b>	<b>100.0</b>

**Fuente:** Sisvig, Departamento de Epidemiología- MINSA

**Gráfico N°1.- Número de casos confirmados de Zika por laboratorio según semanas epidemiológicas, República de Panamá, Año 2016(sem 7).**



Fuente: Departamento Nacional de Epidemiología/ICGES

En todos los grupos de edad se han confirmado casos. El grupo de edad con mayor porcentaje es el de 35 a 49 años con un 25.7% del total seguido del de 50 a 59 años (22.9%). Ver Tabla N° 3

**Tabla N°3.- Número de casos confirmados de Zika por laboratorio según grupo de edad, Rep. Panamá, 2016(sem 6).**

GRUPO DE EDAD	FRECUENCIA	Porcentaje
menor de 1	1	2.9
1-4	2	5.7
5-9	1	2.9
10-14	4	11.4
15-19	2	5.7
20-24	1	2.9
25-34	4	11.4
35-49	9	25.7
50-59	8	22.9
60-64	2	5.7
65+	1	2.9
Inespecífico	0	0.0
<b>Total</b>	<b>35</b>	<b>100.0</b>

Fuente: Sisvig, Departamento de Epidemiología-MINSA

Los síntomas y signos que han presentado los casos confirmados con mayor frecuencia han sido fiebre , exantema , y cefalea.

### Medidas de Prevención y Control

#### Generalidades de Zika

En la actualidad, no existe una vacuna para prevenir la enfermedad por el virus del Zika ni medicamentos para tratarla. Cuatro de cada cinco personas 4/5 (80%) que contraen la infección por el virus del Zika puede que no presenten síntomas. La enfermedad causada por el virus del Zika es por lo general leve y no requiere hospitalización.

Toda la población y en especial mujeres embarazadas deben protegerse [evitando las picaduras de los mosquitos Aedes](#).

Las complicaciones más frecuentes que se están observando causadas por zika son: recién nacidos con cabezas más pequeñas de lo normal y enfermedad del sistema nervioso (parálisis) que puede llevar a la muerte.

**A la población y a la comunidad en general** se les solicita:

1. Tomar al menos 5 minutos diarios para revisión y eliminación de criaderos en su vivienda (escurridor platos, debajo del fregador, canales de techo, bebedero de animales, tanques de almacenaje de agua, platillos, vasos, tinas de lavar, canales de aguas estancadas, plantas acuáticas, etc.)
2. Limpieza de lotes
3. Revisión y control de Piscinas y fuentes de agua para evitar que se conviertan en criaderos
4. Tener las Llantas bajo techo
5. Los repelentes contra insectos que contienen DEET, picaridina e IR3535 son seguros para las mujeres embarazadas y las que están amamantando, así como para los niños mayores de 2 meses, si se usan de acuerdo con las instrucciones del producto.
6. No se deben usar productos que contengan aceite de eucalipto o de limón en niños menores de 3 años.
7. Usar mosquiteros al descansar, en las cunas y coches de los bebés.
8. Tener mallas en ventanas y puertas.
9. Cualquier denuncia de criaderos hacerla al 311.

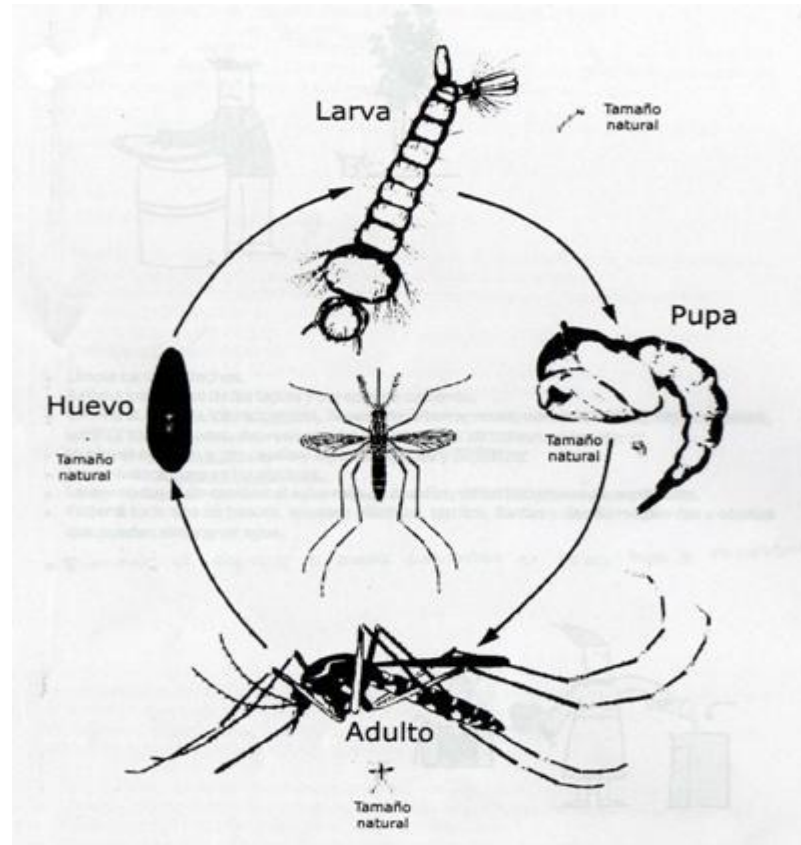
**A los viajeros**

1. Use camisas de manga larga y pantalones largos.
2. Use repelentes contra insectos registrados en la EPA que contengan DEET, picaridina, aceite de eucalipto limón (OLE por sus siglas en ingles) o IR3535. Siempre utilícelos según las instrucciones.
3. Los repelentes contra insectos que contienen DEET, picaridina e IR3535 son seguros para las mujeres embarazadas y las que están amamantando, así como para los niños mayores de 2 meses si se usan de acuerdo con las instrucciones del producto. No se deben usar productos que contengan aceite de eucalipto de limón en niños menores de 3 años.
4. Use ropa y equipos (como botas, pantalones, medias y carpas) tratados con permetrina.
5. Permanezca y duerma en habitaciones con mosquiteros, mallas en las ventanas y puertas, o aire acondicionado.
6. Al regresar de viaje, si presenta síntomas de alerta (fiebre, dolor de cabeza, dolor detrás de los ojos, dolor muscular, dolor articular, erupción cutánea, ojos rojos, náuseas, vómitos, diarrea, malestar general) debe acudir a atención médica.



**Eliminemos los criaderos**

Eliminemos al mosquito Aedes en sus cuatro fases de reproducción:  
Huevo, larva, pupa y mosquito adulto.



**Juntos podemos lograrlo.**