

BOLETIN EPIDEMIOLOGICO Nº3: Zika

Fecha de Elaboración: 05 febrero 2016.

Elaborado: Dra. Lorena Merlo

Revisado: Dra. Lourdes García.

En el mes de diciembre de 2015 se inicia investigación epidemiológica de infección por virus Zika en residentes de la Comarca Kuna Yala el cual ha permitido evaluar a 285 casos sospechosos. Se han confirmado por laboratorio 50 casos. Dentro de estos 50 casos positivos se encuentra una embarazada con 28 semanas de gestación al momento de su detección. De las 285 muestras examinadas en el Instituto Conmemorativo Gorgas de Estudios de la Salud el 93% corresponden a personas autóctonas de la región de salud Guna Yala; el resto son de las regiones de Metro, Panamá Oeste, Coclé, Panamá Este y San Miguelito que laboran o han visitado esa región.

Se analizan casos de la región de salud de Guna Yala que forman parte del brote desde sus inicios, no se les tomó muestras y cumplen la definición de caso sospechoso establecida para las enfermedades vectoriales (dengue, chikungunya y zika).

A todos los casos sospechosos se les realiza algoritmo de laboratorio donde se descartan primero dengue y chikungunya.

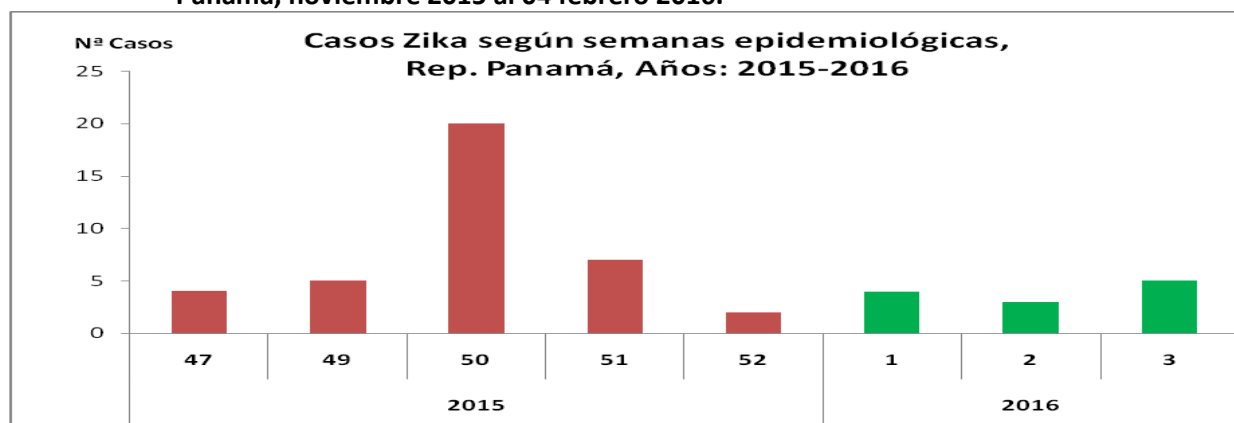
Tabla Nº1.- Número de casos confirmados de Zika por laboratorio según localidad, Guna Yala-Panamá, diciembre 2015 al 05 febrero 2016.

Comunidad	Total	2015	2016
Total	50	38	12
Mulatupu	4	2	2
Ustupu/Ogobsucum	16/7	16/7	0
Achutupu	9	9	0
Pto. Obaldía	3	0	3
Playón Chico	4	3	1
Narganá	1	1	0
Corazón de Jesús	4	0	4
Rio Azúcar	1	0	1
Rio Sidra	1	0	1

Fuente: Sisvig, Departamento de Epidemiología- MINSa

Durante esta investigación se han confirmado por laboratorio casos con fecha de inicio de síntomas a finales de noviembre de 2015 (27 casos) hasta el 5 de febrero de 2016. Ver gráfica Nº 1.

Gráfico Nº1.- Número de casos confirmados de Zika por laboratorio según semanas epidemiológicas, Panamá, noviembre 2015 al 04 febrero 2016.



Fuente: Sisvig, Departamento de Epidemiología MINSa.

Según sexo el 60% son femeninos y el 40% masculino. Ver Tabla N° 2

Tabla N°2.- Número de casos confirmados de Zika por laboratorio según sexo, Rep. Panamá, Noviembre 2015 al 04 febrero 2016.

sexo	Casos	%
Masculino	20	40
Femenino	30	60
Total	50	100

Fuente: Sisvig, Departamento de Epidemiología MINSa

En todos los grupos de edad se han confirmado casos. El grupo de edad más afectado es el de 50 a 59 años con un 18% del total seguido del de 20 a 29 años (16%) y del de 30 a 39 años y 60 y más (14%). Ver Tabla N° 3

Tabla N°3.- Número de casos confirmados de Zika por laboratorio según grupo de edad, Rep. Panamá, Noviembre 2015 al 04 febrero 2016.

GRUPO DE EDAD	FRECUENCIA	Porcentaje
< 5 AÑOS	5	10
5 a 9 años	3	6
10 a 19 años	5	10
20 a 29 años *	8	16
30 a 39 años	7	14
40 a 49 años	6	12
50 a 59 años	9	18
60 y + años	7	14
TOTAL	50	100

*embarazada (1 caso)

Fuente: Sisvig, Departamento de Epidemiología-MINSa

Los síntomas y signos que han presentado los casos confirmados con mayor frecuencia han sido fiebre (74%), exantema (68%), cefalea (66%). Ver Tabla N° 4.

Tabla N° 4.- Frecuencia de signos y síntomas en casos confirmados de Zika, Comarca Kuna Yala. Años 2015-2016.

Signos y síntomas	FRECUENCIA	Porcentaje
Fiebre	37	74
Exantema	34	68
Cefalea	33	66
Artralgias	16	32
Dolor muscular	15	30
Conjuntivitis	9	18
Escalofrió	4	8
Malestar general	2	4
Dolor retro orbitario	1	2

Fuente: Sisvig, Departamento de Epidemiología-MINSa

Medidas de Prevención y Control

Generalidades de Zika

En la actualidad, no existe una vacuna para prevenir la enfermedad por el virus del Zika ni medicamentos para tratarla. Cuatro de cada cinco personas 4/5 (80%) que contraen la infección por el virus del Zika puede que no presenten síntomas. La enfermedad causada por el virus del Zika es por lo general leve y no requiere hospitalización.

Toda la población y en especial mujeres embarazadas deben protegerse [evitando las picaduras de los mosquitos Aedes](#).

Las complicaciones más frecuentes que se están observando causadas por zika son: recién nacidos con cabezas más pequeñas de lo normal y enfermedad del sistema nervioso (parálisis) que puede llevar a la muerte.

A la población y a la comunidad en general se les solicita:

1. Tomar al menos 5 minutos diarios para revisión y eliminación de criaderos en su vivienda (escurridor platos, debajo del fregador, canales de techo, bebedero de animales, tanques de almacenaje de agua, platillos, vasos, tinas de lavar, canales de aguas estancadas, plantas acuáticas, etc.)
2. Limpieza de lotes
3. Revisión y control de Piscinas y fuentes de agua para evitar que se conviertan en criaderos
4. Tener las Llantas bajo techo
5. Los repelentes contra insectos que contienen DEET, picaridina e IR3535 son seguros para las mujeres embarazadas y las que están amamantando, así como para los niños mayores de 2 meses, si se usan de acuerdo con las instrucciones del producto.
6. No se deben usar productos que contengan aceite de eucalipto o de limón en niños menores de 3 años.
7. Usar mosquiteros al descansar, en las cunas y coches de los bebés.
8. Tener mallas en ventanas y puertas.
9. Cualquier denuncia de criaderos hacerla al 311.

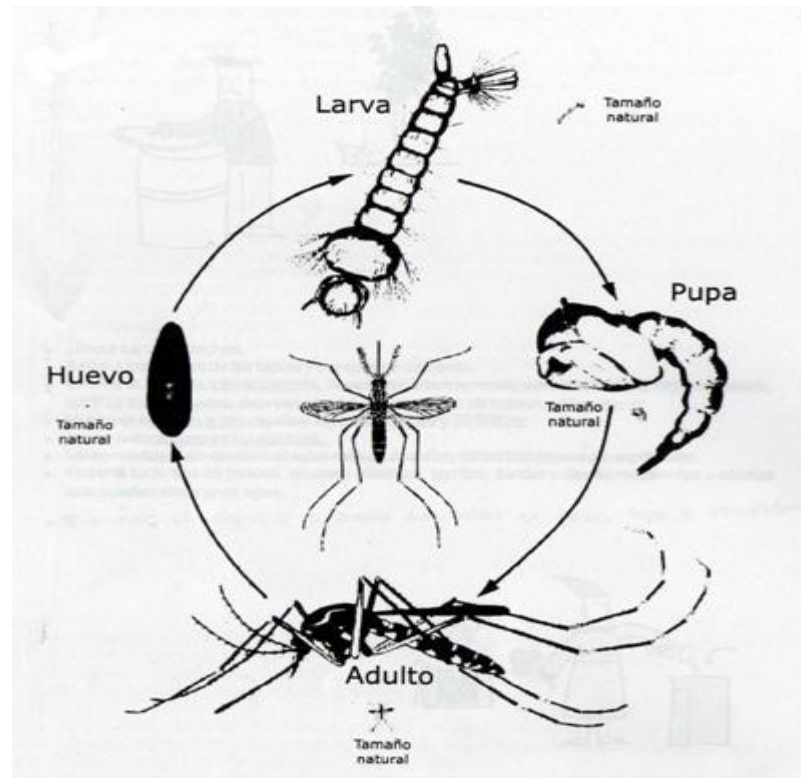
A los viajeros

1. Use camisas de manga larga y pantalones largos.
2. Use repelentes contra insectos registrados en la EPA que contengan DEET, picaridina, aceite de eucalipto o de limón (OLE) o IR3535. Siempre utilícelos según las instrucciones.
3. Los repelentes contra insectos que contienen DEET, picaridina e IR3535 son seguros para las mujeres embarazadas y las que están amamantando, así como para los niños mayores de 2 meses si se usan de acuerdo con las instrucciones del producto. No se deben usar productos que contengan aceite de eucalipto de limón en niños menores de 3 años.
4. Use ropa y equipos (como botas, pantalones, medias y carpas) tratados con permetrina.
5. Permanezca y duerma en habitaciones con mosquiteros, mallas en las ventanas y puertas, o aire acondicionado.
6. Al regresar de viaje, si presenta síntomas de alerta (fiebre, dolor de cabeza, dolor detrás de los ojos, dolor muscular, dolor articular, erupción cutánea, ojos rojos, náuseas, vómitos, diarrea, malestar general) debe acudir a atención médica.



Eliminemos los criaderos

Eliminemos al mosquito Aedes en sus cuatro fases de reproducción:
Huevo, larva, pupa y mosquito adulto.



Juntos podemos lograrlo.