

Ministerio de Salud de Panamá  
 Dirección General de Salud  
 Programa de Salud Sexual y Reproductiva

Situación del Embarazo, Parto y Puerperio de Pacientes COVID Positivo en la República de Panamá.  
 SE 11 a SE 42 Año 2020

---

Contenido	
Introducción.....	1
Situación Epidemiológica .....	1
Discusión.....	5
Conclusiones .....	5
Recomendaciones.....	5
Referencias Bibliográficas.....	5

**Introducción**

Desde que se identificó por primera vez en la ciudad China de Wuhan el nuevo coronavirus se extendió alrededor de 180 países en el mundo, convirtiéndose rápidamente en una pandemia, que afecta principalmente a grupos de riesgo.

Se han reportado 37.704.153 de casos acumulados, incluidas 1.079.029 defunciones hasta el 15 de octubre (OPS, 2020)

Dentro de los grupos considerados de riesgo, las mujeres embarazadas se contemplan debido a los cambios que experimentan en su cuerpo ya que estas pueden aumentar el riesgo a ciertas infecciones.

Se informa que las mujeres embarazadas tienen un mayor riesgo de morbilidad o mortalidad por enfermedades graves en comparación con la población general con una infección relacionada al coronavirus (Sarah Ditters-Katz, 2020)

El primer caso de COVID 19 en el embarazo en Panamá, se reportó en la Semana 11 del año 2020, a partir de ese momento se inició el proceso de organización de un sistema de vigilancia, seguimiento de COVID en el embarazo. Actualmente las regiones de salud le dan seguimiento a las embarazadas diagnosticadas a través del Sistema de trazabilidad del gobierno nacional.

Se disponen de pocos datos sobre los efectos del COVID-19 durante el embarazo en Panamá.

La Infección debida a coronavirus es una enfermedad de notificación Obligatoria en la República de Panamá; así como todo evento transmisible que se presente en el embarazo, parto y puerperio.

**Situación Epidemiológica**

En la Región de Las Américas se reportó en 16 países, hasta el 13 de octubre 74.925 embarazadas COVID detectado (OPS, 2020), siendo los Estados Unidos de América y Perú los que encabezan la lista con más de 20,000 casos acumulados, seguidos por México y Chile con más de cinco mil casos; Ecuador y Brasil los que contabilizan más de mil casos y el resto de los países con casos menor a esta cantidad.

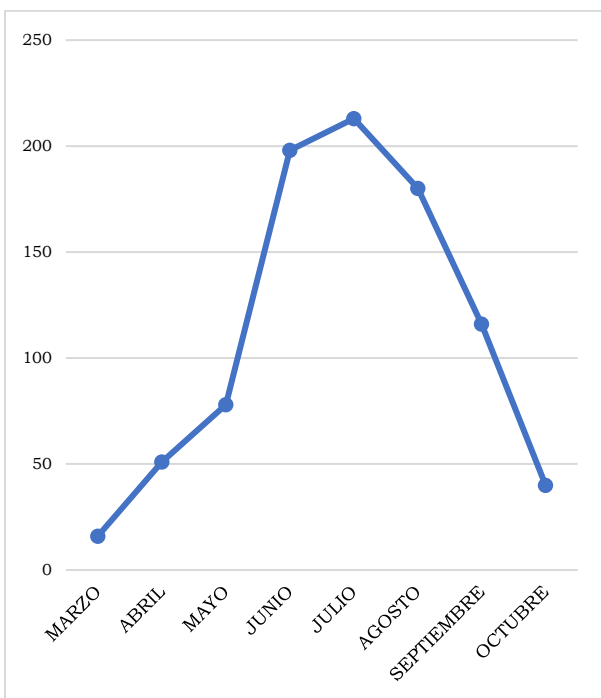
Durante el período comprendido desde la SE 11 del año 2020 a la SE 42 se han reportado un total de 903

casos acumulados de embarazadas/puérpas COVID confirmado en Panamá.

A partir de los datos recopilados se han podido realizar los siguientes análisis.

Los casos de COVID en embarazadas se presentaron a partir del mes de marzo, y en este momento se nota un incremento en el número de casos para este grupo poblacional. El pico máximo se alcanzó en el mes de julio, con un descenso posterior sostenido en los meses que siguieron hasta la fecha. (Gráfica 1)

Gráfica 1 COVID 19 que afecta el Embarazo, parto y puerperio de acuerdo con el mes de ocurrencia

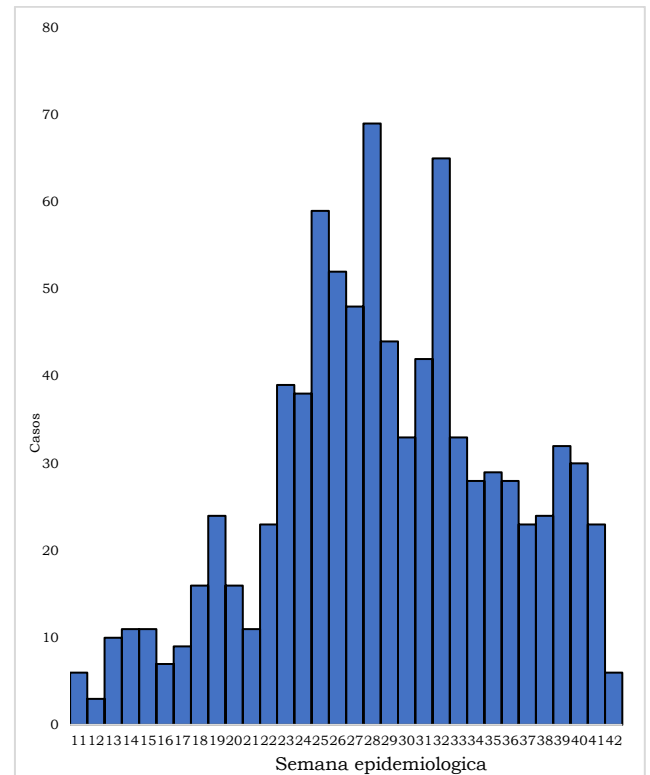


Fuente: BD Influenza/Embarazadas COVID

La ocurrencia de casos por Semana epidemiológica muestra un aumento sostenido a partir de su aparición con un pico máximo de incidencia en la SE 28, y

posterior descenso irregular hasta la SE 32; a partir de allí se nota una disminución sostenida de los casos hasta la SE 42.

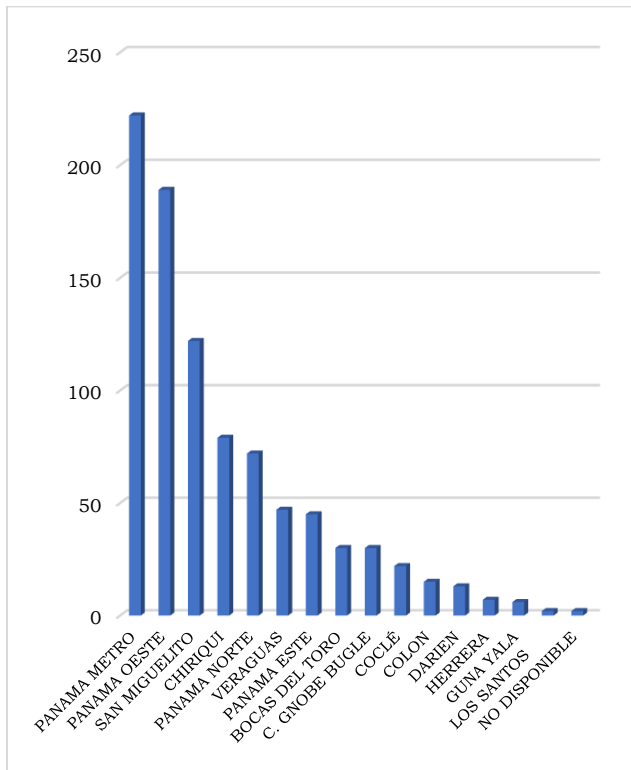
Gráfica 2 COVID 19 que afecta el Embarazo, parto y puerperio, según Semana epidemiológica. Período SE 11 a SE 42 Año 2020. República de Panamá



Fuente: BD Influenza/Embarazadas COVID

Son tres las regiones de salud que concentran el 59% de los casos de embarazadas COVID del país. Las Regiones de Salud que mayor número reportados son: Metropolitana (25%), Panamá Oeste (21%), San Miguelito (14%) y Chiriquí (9%). (Gráfica 3)

Gráfica 3 COVID 19 que afecta el Embarazo, parto y puerperio Según region de Salud. Período SE 12 a SE 42 Año 2020. República de Panamá



Fuente: BD Influenza/Embarazadas COVID

Quince (15) corregimientos presentaron más de quince (15) casos acumulados de embarazadas COVID y los mismos pertenecen a las regiones con mayor frecuencia de casos.

(Tabla 1)

Tabla 1 Corregimientos con la mayor frecuencia de casos acumulados

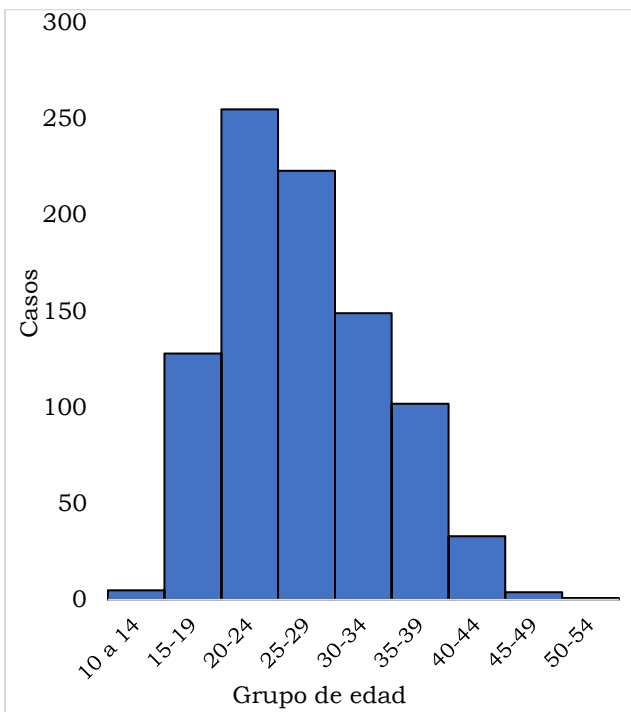
CORREGIMIENTO	CASOS
ARRAJAN	35
24 DE DICIEMBRE	27
BELISARIO FRIAS	27
BELISARIO PORRAS	26
PACORA	25
CURUNDU	23
LAS CUMBRES	23
PEDREGAL	21
TOCUMEN	21
BURUNGA	20
PUERTO CAIMITO	20
VISTA ALEGRE	20
ERNESTO CORDOBA	18
CHILIBRE	16
VERACRUZ	16

Fuente: BD Influenza/Embarazadas COVID

Los grupos de edad que mayor proporción de casos presentan se encuentra entre los grupos de 20-24 años y 25 -29 años, donde se acumulan el 53% de los casos acumulados, el resto de los casos se distribuyen en menor cantidad en el resto de los grupos de las mujeres en edad fértil.

Gráfica 4.

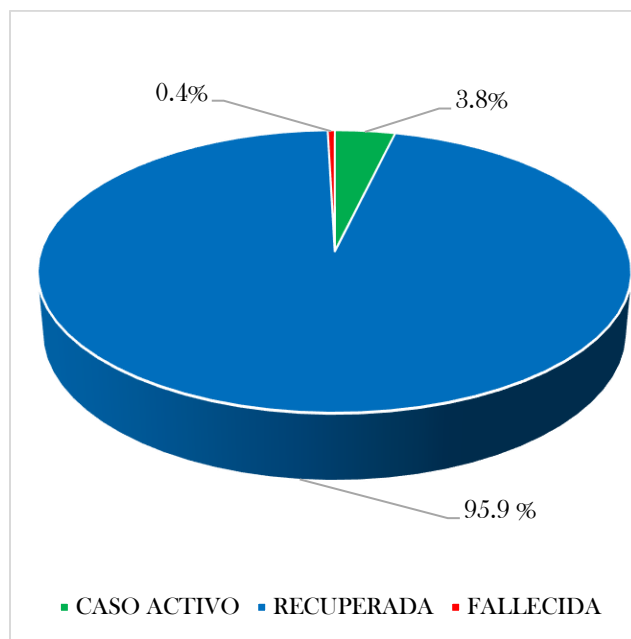
Gráfica 4 COVID 19 que afecta el Embarazo, parto y puerperio de acuerdo con Grupo de edad. Período SE 10 a SE 42 Año 2020. República de Panamá



Fuente: BD Influenza/Embarazadas COVID

De acuerdo con el estado actual (caso activo, recuperada o fallecida), el 95.9% de las pacientes se encuentran recuperadas, un 3.8% están en enfermedad activa y solo un 0.4% de todas fallecieron. (Gráfica 5)

Gráfica 5 COVID 19 que afecta el Embarazo, parto y puerperio de acuerdo Estado Actual de la enfermedad. Período SE 10 a SE 39 Año 2020. República de Panamá



Fuente: BD Influenza/Embarazadas COVID

Posterior a la revisión y análisis, y en base a evidencia (necropsia y auditoría de expediente) de la Comisión Nacional de Mortalidad Materna y Perinatal de la República de Panamá, de los ocho (8) casos reportados como embarazadas fallecidas con COVID, solo cuatro (4) de éstas resultaron ser consecuencia directa del coronavirus.

Este análisis disminuye la Razón de Muerte Materna por COVID a 5.5 x 100, 000 Nacidos vivos.

La tasa de letalidad en este grupo poblacional es de 0.4%.

## Discusión

- La Razón de Mortalidad Materna por COVID fue mayor en Belice, México, Perú y República Dominicana con 12.5; 9.7; 8.7 y 7.8 respectivamente (OPS, 2020); mientras que Panamá reporta 5.5 por 100,000 nacidos vivos.
- El grupo de edad mayormente afectado en el continente americano según reporte de OPS es el de 30-39 años; sin embargo, en Panamá, el grupo de 20 a 29 representa el 53% de los casos.
- Los países con el mayor reporte de fallecidas fueron México y Brasil.

## Conclusiones

1. El total de embarazadas/puérperas covid detectadas reportadas hasta la SE 42 fue de 903 casos acumulados.
2. La mayor cantidad de casos de Embarazadas COVID se concentran en tres regiones del país, Metropolitana, Oeste y San Miguelito.
3. El Grupo de edad 20-29 años representan la mayor cantidad de casos
4. El 95% de las pacientes está recuperada según definición de caso
5. Se han presentado 4 Muertes Maternas, por COVID como causa directa.
6. La Razón de Muerte materna es de 5.5 x 100, 000 nacidos vivos (Nacidos vivos 2019 INEC)
7. Se evidencia una tendencia a la disminución de casos.

## Recomendaciones

- Fortalecer la Vigilancia de COVID en Mujeres Embarazadas
- Aumentar la Coordinación interinstitucional e intersectorial para lograr un reporte y seguimientos oportunos de las Embarazadas COVID captadas en el sistema tanto público como privado
- Seguimiento de la gestación.
- Aplicar el Flujograma de Manejo para Embarazadas COVID Sospechosas/Confirmadas en Base a Riesgo de Insuficiencia Respiratoria Aguda diseñado por la Coordinación de Salud Sexual y Reproductiva de la DIGESA.
- Fomentar las medidas de promoción y orientación a las mujeres embarazadas con respecto a sus controles prenatales y lugar de finalización de la gestación.
- Fortalecer el flujo de información para poder contar con datos oportunos.

## Referencias Bibliográficas

- Edgar Ortiz, E. H. (2020). Infección por coronavirus (COVID 19) en el Embarazo.
- Marco Antonio Chilipio-Chicla, K. E.-C. (2020). Manifestaciones clínicas y resultados materno-perinatales del COVID 19 asociado al embarazo: Una revisión sistemática. *Revista Internacional de Salud Materno Fetal* 5.
- OPS. (2020). *Actualización Epidemiológica Enfermedad por coronavirus (COVID 19) 15 de octubre*. Obtenido de <https://www.paho.org/es/file/75894/download?token=QdfwItJT>
- Salud, O. P. (2020). *Actualización Epidemiológica. enfermedad por Coronavirus (COVID 19)*.
- Salud, O. p. (2020). *Alerta Epidemiológica COVID 19 durante el embarazo*.
- Sarah Ditters-Katz, M. B. (26 de june de 2020). Coronavirus (covid 19) and pregnancy: What Maternal-Fetal Medicine Subspecialists need to know. *Society for Maternal fetal Medicine*.