

El Ministerio de Salud informa sobre la situación del brote del nuevo Coronavirus de ocurrencia fundamentalmente en la China y otros países y sobre los preparativos y acciones que se desarrollan en el país para la prevención y control de este virus.

Antecedentes

El 31 de diciembre de 2019, La República Popular China informó de la ocurrencia de un conglomerado de neumonías de etiología desconocida en la Ciudad de Wuhan, Provincia de Hubei en China.

El 9 de enero, las autoridades chinas informaron en los medios de comunicación que la causa de esta neumonía viral se identificó inicialmente como un nuevo tipo de coronavirus, que es diferente de cualquier otro coronavirus humano descubierto hasta ahora.

Desde el informe inicial de casos en la Ciudad de Wuhan el 31 de diciembre de 2019, y hasta el 8 de febrero de 2020 se habían confirmado 34,886 casos de 2019-nCoV. Han sido reportados en 25 países: China (34,598 casos), Tailandia (32 casos), Japón (25 casos), la República de Corea (24 casos), Singapur (33 casos), Australia (15 casos), USA (12 casos), Malasia (15 casos), Francia (6 casos), Alemania (14 casos), Emiratos Árabes Unidos (7 casos), Canadá (7 casos), Viet Nam (13 casos), Filipinas (3), Cambodia (1 caso), Nepal (1 caso) y Sri Lanka (1 caso), India (3), Finlandia (1), Italia (3), Federación Rusa (2), España (1), Suecia (1), Reino Unido (3), Bélgica (1) Barco crucero en aguas territoriales de Japón (64). Setecientos veintitres (723) muertes han sido reportadas por China y una defunción en Filipinas.

La fuente del brote aún está bajo investigación en China. Las investigaciones preliminares han identificado muestras ambientales positivas para 2019-nCoV en el mercado mayorista de mariscos de Huanan en la Ciudad de Wuhan, sin embargo, algunos pacientes confirmados por laboratorio no informaron haber visitado este mercado. Se han reportado infecciones entre los trabajadores de la salud en China (16 casos y una defunción).

Desde el 23 de enero de 2020 la OMS está emitiendo la evaluación de riesgo para China como Muy Alto y para las regiones de la OMS Alta.

Los casos positivos (64), pasajeros de un crucero anclado en aguas territoriales de Japón, han sido desembarcados y admitidos en un Hospital de enfermedades infecciosas en un área de Yokohama. Los contactos cercanos se encuentran en cuarentena por 14 días.

1. Situación internacional y regional (Actualización).

Hasta el 9 de febrero del 2020 (Semana epidemiológica N.º 7) se han reportado:

Nivel Mundial	
Confirmados	37,558
China	
Confirmados	37,251
Sospechosos	
Casos severos	6,188
Muertes	812
Fuera de China	
Confirmados	307
Países involucrados	24
Evaluación del Riesgo	
China	Muy Alto
Regional	Alto
Mundial	Alto

Ver además Tabla 1 y Figura 1

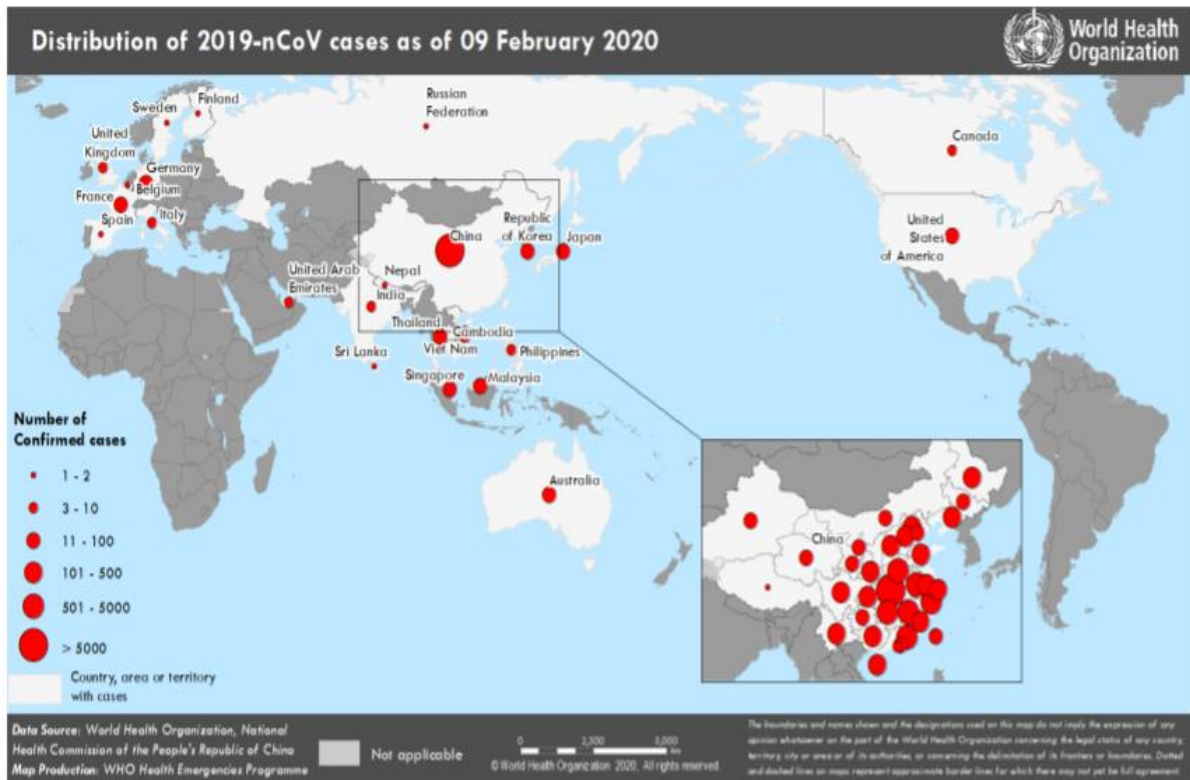
**Tabla 1. Países, territorios o áreas con casos confirmados de 2019-nCoV.
9 de febrero de 2020**

Región Pacífico Oeste	Casos confirmados (nuevos)	Defunciones
China	37,251(2,657)	812(89)
Japón	26(1)	
República de Corea	27(3)	
Viet Nam	14(1)	
Singapur	40(7)	
Australia	15	
Malasia	17(2)	
Cambodia	1	
Filipinas	3	1
Región Sureste de Asia		
Tailandia	32	
Nepal	1	
Sri Lanka	1	
India	3	
Región de las Américas		
Estados Unidos	12	
Canadá	7	

Región Pacífico Oeste	Casos confirmados (nuevos)	Defunciones
Región de Europa		
Francia	11(5)	
Alemania	14	
Finlandia	1	
Italia	3	
Federación Rusa	2	
España	1	
Suecia	1	
Reino Unido	3	
Bélgica	1	
Región Mediterránea del Este		
Emiratos Árabes Unidos	7	
Total, de casos confirmados	37,518	813

Fuente: https://www.who.int/docs/default-source/coronaviruse/situation-reports/20200209-sitrep-20-ncov.pdf?sfvrsn=6f80d1b9_4

Figure 1. Countries, territories or areas with reported confirmed cases of 2019-nCoV, 9 February 2020



*The situation report includes information provided by national authorities as of 10 AM Central European Time

Figura 1.

2. Situación nacional.

Los viajeros procedentes de China que han ingresado al país en las últimas dos semanas han sido captados en el punto de entrada y ninguno ha presentado signos o síntomas de enfermedad por 2019-nCoV. El equipo de salud de la región responsable le da seguimiento por 14 días.

Aquellos viajeros que han presentado signo de enfermedad han sido evaluados por clínica y laboratorio resultando negativos para 2019-nCoV.

El sistema de salud monitorea el comportamiento de las infecciones respiratorias agudas en el país observándose que estas se mantienen dentro de lo esperado para la época.

3. Acciones a nivel de país.

1. Se mantiene la vigilancia epidemiológica y monitoreo de la situación del 2019-nCoV reportada por los organismos internacionales de referencia.
2. Análisis de la situación del nuevo coronavirus (06-02-2020)
3. La sala de situación de Epidemiología revisa, evalúa, actualiza y comunica la situación y evolución del evento, así como, la integración de los diferentes componentes del Plan Operativo.
4. Adecuación de la Guía operativa para la vigilancia epidemiológica ante Alerta Internacional emitida por la Organización Mundial de la Salud (OMS) en relación con el brote de neumonía causada por un nuevo coronavirus (2019-nCoV) en China
5. Actualización de todos los componentes en el plan operativo nacional del sistema de salud para la prevención y control del nuevo coronavirus (2019-nCoV) y envío a los asistentes a la sala de situación y coordinadores de epidemiología regionales y de hospitales.
6. Circulares y Notas enviadas y recibidas
 - a. Circular enviada: Circular No 13/DE/DGSP-MS del 31 de enero de 2020. Lineamientos ante la Declaración de la Emergencia de salud Pública de interés internacional (ESPI) dada por el Director General de la OMS por el brote del nuevo coronavirus (2019-nCoV).
 - b. Nota reciba de la ACP.
7. Se sigue Participando en la sala de situación con los técnicos de diferentes direcciones, departamentos del MINSA, CSS, ICGES (3) y confección de las ayudas memorias de las reuniones en la sala de situación.
8. Se comparte vía correo electrónico El plan operativo nacional del sistema de salud para la prevención y control del nuevo coronavirus (2019-ncov) Versión 05-02-2020).
9. Coordinación y fortalecimiento de la vigilancia epidemiológica y seguimiento con las instalaciones de salud de los pasajeros procedentes de China.
10. Se mantiene coordinación con autoridades administrativas, instituciones gubernamentales y líneas aérea de los puntos de entrada al país.
11. Comunicación permanente con la OPS/OMS y los Centro Nacionales de Enlace de los países de América donde se han evaluado casos sospechosos por nuevo virus respiratorio (2019 nCoV. Se realiza consulta al punto focal del RSI de OPS/OMS sobre el comportamiento y caracterización clínica del 2019-nCoV en niños. La respuesta fue: que la consulta fue remitida al área técnica. Aprovechaban la oportunidad para recordar que la OMS ha dispuesto un sitio Web especial para el nuevo coronavirus.
12. Consecución de espacios para mensajes con la información de cómo prevenir el contagio por infecciones respiratorias para la población que utilizan el Aeropuerto Internacional de Tocumen, S.A. (AITSA, la red de transporte público (Metro y Metro Bus) y los Mupis publicitarios del Municipio de Panamá.
13. Plan de capacitación para implementar en las instituciones públicas y privadas por la Dirección de Promoción de la Salud
14. Confección de la presentación (ppt) para capacitación a personal técnico en los diferentes componentes del Plan Operativo.
15. Capacitaciones diarias a los colaboradores administrativo de MINSA-SEDE a partir del 4 de febrero y se extenderá hasta el 20 de febrero de 2020. En promedio diariamente están participando 50 colaboradores
16. Se han realizado dos jornadas de capacitación a técnicos de Regiones de Salud y Hospitales públicos y privados, con la participación de funcionarios de las 15 regiones de salud.

17. Capacitación en toma de muestras clínicas para diagnóstico de laboratorio a los participantes en la sala de situación de epidemiología.
18. Publicación en los medios de comunicación de información sobre medidas de higiene respiratoria.
19. Jornada de vacunación en el Dorado Mall contra el neumococo a la población en riesgo.